

SEVEROČESKÝ

## METROPOL



## Charles Olivieri Munroe

- narodil se na Maltě v roce 1969, ve znamení Střelce, matka je Holanďanka, otec Maltán, od roku 1971 žil v Torontu
- vystudoval na Královské konzervatoři a Univerzitě v Torontu
- studoval na JAMU u profesora Otakara Trhlika, u Jiřího Bělohlávka a Jurije Temerkinova
- dirigoval: Komorní operu Brno, Státní filharmonii Brno, Karlovarský symfonický orchestr, symfonický šéfdirigent Symfonického orchestru Slovenského rozhlasu Bratislava
- od roku 1997 je šéfdirigentem Severočeské filharmonie Teplice
- dirigoval zahraniční symfonické orchestry – Berlín, Amsterdam, Budapešť, Varšava, Petrohrad, Brusel, Is-

tambul, Bukurešť, Záhřeb, Lisabon, New York, Tokio, Kanada, Mexiko, Chile, Izrael a další

- vyhrál několik mezinárodních soutěží – Trento, Katovice
- v roce 2000 obdržel 1. cenu dirigentské soutěže Pražské jaro
- je ženatý a má dvě děti
- hraje squash, tenis, rád plave a dívá se na filmy (oblíbený film Vykoupení z věznice Shawshank)



TVpohoda uvádí:

## TV pohoda Speciál Vánoce 2010

- kompletní televizní program 24. 12. 2010 – 1. 1. 2011
- 28 stránek křížovek, sudoku, osmisměrek...
- pohodové čtení na svátky • skvělé sváteční recepty

... a víte to první!



## Miláček publika je doma v Čechách

K teplickému kulturnímu a společenskému životu už řadu let neodmyslitelně patří charismatický kanadský dirigent Charles Olivieri Munroe. Třináctou hudební sezonu plní poslání šéfdirigenta Severočeské filharmonie Teplice a za tu dobu se stal miláčkem tamního publika.

Díky svému výjimečnému talentu a nepřehlédnutelnému osobnímu kouzlu si vydobyl umělecké renomé, které zdaleka přesáhlo hranice České republiky. Diriguje ty nejlepší orchestry po celém světě a hostuje na prestižních operních scénách jako jsou milánská La Scala, Il Teatro Fenice v Benátkách nebo Berlínská opera.

■ Jak byste zhodnotil vývoj orchestru za období, ve kterém ho vedete jako šéfdirigent?

Jedním slovem – skvěle. Za těch třináct let jsme já i orchestr udělali obrovský pokrok, především po umělecké stránce. Ten vývoj je neuvěřitelný, ale nejen co se týká umělecké stránky, také návštěvnosti a zájmu publika. Máme vyprodáno na každý koncert. Hrajeme také mnohem více koncertů mimo Teplic a i v zahraničí. Když teď mluvíte s muzikanty v Praze, tak všichni vědí, co se v Teplicích děje, protože Severočeská filharmonie není jen nějaký regionální orchestr, který „jakž takž“ umí hrát. Proto jsem pořád tady, protože cítím ten zájem publika a tu zvláštní atmosféru. Orchestru se daří také díky finanční podpoře města Teplice, Ústeckého kraje i dalších sponzorů. Myslím si, že v tomto městě vzniklo po revoluci v kulturní oblasti něco výjimečného, co možná není nikde jinde.

■ Čím jste obohatil hudební dramaturgii orchestru a čím ona obohatila vás?

Během těch třinácti let jsem objevil a poznal mnoho neznámých českých skladeb, které ale nebyly nové jenom

pro mě, ale i pro orchestr a posluchače. Našel jsem hodně skladeb od Antonína Dvořáka a Bedřicha Smetany, které jsou méně známé a nehrály se. V této sezoně jsem dirigoval s různými orchestry po světě, například Opus 111 od Antonína Dvořáka, což je jeho poslední skladba, a Píseň bohatýrskou, což je nádherná, ale také málo známá skladba i v České republice. Repertoár orchestru jsem rozšířil i o takové skladby, jako je Alpská symfonie od Richarda Strausse, Svěcení jara od Igora Stravinského, nebo Mahlerovy symfonie. Co se zdálo ještě před deseti lety příliš moderní, experimentální nebo dokonce provokativní, dnes se těší velké oblibě u orchestru i publika. A pořád to jde dál. Také je to díky tomu, že orchestr má více členů a můžeme si dovolit hrát i větší a náročnější skladby.

■ Co pro vás osobně znamenají Teplice?

Pro mě je podstatné, že tady mohu stále dirigovat, a že mohu patřit do teplického společenství. Dostal jsem několik osobních pozvánek, například nedávno do pořadu Na plovárně k Marku Ebenovi, ale já jsem to necítil jenom jako prezentaci mé osoby, chci při takových příležitostech především reprezentovat Severočeskou filharmonii a také město Teplice, a to mě velmi těší.

■ S jakým největším problémem jste se potýkal, když jste začínal svoji kariéru jako šéfdirigent orchestru?

Řekl bych, že na začátku pro mě byla opravdu největším problémem komunikace. V Teplicích jsem nastoupil poprvé jako šéfdirigent a chtěl jsem hned

ukázat nějaké změny. Tenkrát jsem byl mladý, nebyl jsem tak trpělivý jako dnes a nebyl jsem tak diplomatický. Chtěl jsem všechno řešit hned, a protože jsem mluvil česky mnohem hůř než nyní, nebylo to pro mě často jednoduché. Mým přáním je stále, abych mluvil ještě lépe. Další věcí je, že když dnes už je orchestr na vysoké úrovni, byla by škoda ustrnout a zůstat na stejném místě. Proto chci neustále pokračovat ve vývoji, jít nahoru a očekávám to nejen od orchestru, ale i sám od sebe, protože já na sobě hodně pracuji. A tyhle moje vysoké nároky možná někdy zapříčiní problém.

■ Chtěl byste se časem vrátit zpátky do Kanady, nebo žít v nějaké jiné zemi?

V Kanadě mám bratra a kamarády, a také tam mohu mluvit anglicky, a to je příjemné. Když dostanu pozvání a mohu dirigovat kanadský orchestr, je to pro mě velká čest a radost, protože máme špičkové orchestry ve Vancouveru, Montrealu, Torontu. Ale já se velmi dobře cítím tady, bydlím v Praze, což je blízko mého orchestru a jsem také pravidelně zván dirigovat pražské orchestry. To není typické, že nějaký dirigent má vztahy se všemi velkými pražskými orchestry jako je SOČR, FOK, Komorní filharmonie a další, takže bych klidně mohl mít kariéru jen tady v České republice. A také moje děti chodí v Praze do školy a do školky a moje žena tady pracuje, takže to vůbec nevidím, že bych se chtěl někam jinač stěhovat.

Text: Ludmila Petříková  
Foto: Miroslav Rada



Dárek k uzavření smlouvy až do konce listopadu 2010!

dárek k uzavření smlouvy



Naše povinné ručení chrání ty venku i vás

**CSOB** Pojišťovna

www.csobpoj.cz

Ústí nad Labem Dlouhá 240/11, tel.: 475 309 511 Děčín Tržní 1873, tel.: 412 531 504 Teplice Masarykova 1049, tel.: 417 514 030 Most Moskevská 1999, tel.: 476 202 016 Chomutov Školní 912, tel.: 474 651 453 Louny Pražská 95, tel.: 415 653 053 Litoměřice Jezuitská 3/16, tel.: 416 737 191

z kraje

## Milovníci turistiky míří do Lipska

Lipsko | Zima je již za dveřmi, ale to neznamená, že příznivci turistiky a cestování zalezou za pec.

Naopak je to příležitost, jak se v klidu seznámit s novinkami, které pofrčí v příštím roce. Jednu takovou nabízí lipské výstaviště, resp. pořadatelská společnost TMS Messen, která zde připravila na dny 17. až 21. listopadu už 21. ročník veletrhu Touristik a Caravaning, o pátku do neděle rozšířený o premiérovou přehlídku všeho kolem jízdních kol.

Na ploše 54 tisíc metrů čtverečních vystavuje na tisíc firem, svazů a spolků ze 45 zemí.

Největší plocha výstavy je určena obytným vozům, stanovým předsídkám a příslušenství, které představí renomovaní výrobci a prodejci. Zvláštní místo zde

budou mít expediční vozidla. Partnerskou zemí je tentokrát Kypr. Do jedné haly je soustředěna problematika německého a mezinárodního cestovního ruchu se speciální výstavou na téma „dovolenou ke zdraví“. Na veletrhu získají návštěvníci pozvánku na 3. Saskou zemskou výstavu Via regia, která představuje 800 let proměn a setkávání podél stejnojmenné staré obchodní stezky.

Výstavu je možné navštívit v prostorách dělové bašty v saském Zhořelci od 21. května do 31. října 2011. Zvýhodněné vstupné na lipský veletrh je možné získat v předprodeji na [www.lipskeveletrhy.cz](http://www.lipskeveletrhy.cz). (se)

## Přírůstky v ústecké zoo

Jako plyšové hračky vypadají dvě mláďata lamy alpaky, která se narodila 12. a 19. října v ústecké zoo. Alpaky jsou domestikovanou formou lamy a ve své domovině – v Jižní Americe – jsou chovány jako domácí zvířata.

Jejích dlouhá, hustá a jemná srst se pravidelně stříhá a používá k výrobě příkrývek či nejrůznějšího ošacení. Ústecká zoo chová tento druh od roku 1967, v současné době má deset dospělých jedinců a tři mláďata, kteří jsou rozděleni do dvou skupin. Každou vždy vede jeden chovný samec obklopený několika samicemi. Obě stádečka se nacházejí v horní části zoo, ale jsou od sebe oddělena. Jedno z nich obývá travnatý výběh pod odchovnou papoušků, druhé žije v létě ve velkém travnatém výbě-



hu společně s velbloudy dvouhrbými. Právě v této skupině došlo k radostné události – k narození dvou samiček. (od dop.)

## Czech Coal zdarma zbavila obce pneumatik

Most | Skupina Czech Coal umožnila obcím v regionu Mostecka a partnerským obcím z Chomutovska zbavit se zdarma 130 tun odpadu, konkrétně použitých pneumatik z osobních i nákladních automobilů.

Společnost RENOGUM, a. s. (člen skupiny Czech Coal) v průběhu vyhlášené akce bezplatně odebrala z 15 měst a obcí celkem 130,3 tuny pryžového odpadu. Zároveň zajistí jeho ekologickou likvidaci. Obce mohly tímto způsobem zdarma nechat zlikvidovat libovolné množství pneumatik z osobních i nákladních automobilů. Na výzvu zareagovala města Most, Litvínov, Jirkov, Lom, ale třeba i obce Hora Sv. Kateřiny, Horní Jiřetín, Braňany, Havraň, Bečov a další z Mostecka a Chomutovska.

Z pneumatik společnost RENOGUM vyrábí produkty tzv. gumového programu, například dlažby pro dětská hřiště a sportoviště, podkladové plochy ve stájích, antivibrační desky a podobně. K výrobě takových produktů poslouží i nyní odebrané množství odpadu, které tak nebude zatěžovat životní prostředí měst a obcí. Prevence vzniku negativních vlivů na ŽP je jednou ze základních činností skupiny v rámci jejího podnikání a působení v regionu. (od dop.)

**SYNER**

**S citem pro detail**

[www.syner.cz](http://www.syner.cz)

Dr. M. Horáková 580/7, 460 01 Liberec 4, tel: 488 124 222

## Politické hnutí

# Severočeši.cz

Děkujeme všem voličům v Ústeckém kraji za podporu v komunálních volbách

## Střední škola stavební a technická patří k největším v kraji

První dva měsíce výuky mají za sebou pedagogové a studenti nového vzdělávacího subjektu v Ústí nad Labem. Vznikl sloučením Integrované střední školy stavební a Střední školy technické. Nyní nese oficiální název Střední škola stavební a technická, Ústí nad Labem, Čelakovského 5, příspěvková organizace.

Sloučením obou subjektů vznikla jedna z největších středních škol v Ústeckém kraji. Do svého vlnku si přinesla výrazné úspěchy obou předcházejících institucí, které byly v některých ohledech jednoznačně výjimečné, a to i vzhledem k celkové mapě školství České republiky. Škola tak získala ještě větší potenciál uplatnit a realizovat řadu svých jedinečných výhod. Stala se jednou z nejvýraznějších středních škol v České republice, reagující na dlouhodobou potřebu vzdělávání odborníků ve stavebních a technických oborech, a to ve všech kategoriích vzdělání, M, L, H, E. Jako budoucí páteří škola Ústeckého kraje již nyní z tohoto hlediska rozjela program vybudování Kampusu řemesel a Centra vzdělávání ve stavebních a technic-



PhDr. Mgr. Vítězslav Štefl Ph.D., ředitel školy

kých oborech. Úzce spolupracuje s nejvýznamnějšími stavebními a technickými giganty, je například partnerem společnosti Metrostav, pokrývá největ-

ší počet učebních oborů, zařazených do Motivačního programu Ústeckého kraje. Stala se ukázkovou školou projektu Zvýšení kvality praxe technicko-řemeslně-stavebních oborů na základě potřeb zaměstnavatelů, disponuje skvělými možnostmi prostupnosti ve vzdělávání (žák může volit podle svých schopností a představ i během studia). Obě školy již před sloučením vykazovaly rostoucí nábor studentů a dokázaly přenést výuku řemesla z všeobecného útlumu na výsluní zájmu veřejnosti. Pozice na trhu práce po fúzi obou subjektů znamená řadu dalších výhod zejména pro žáky, kteří nyní přicházejí do styku s mnoha firmami, dokáží se rychle orientovat na trhu práce a škola jim v tom výrazně pomáhá. (met)



**Radio ROCKU FM107,9**  
[www.gamaradio.cz](http://www.gamaradio.cz)

**STŘEDNÍ ŠKOLA STAVEBNÍ A TECHNICKÁ**  
ÚSTÍ NAD LABEM, ČELAKOVSKÉHO 5, PŘÍSPĚVKOVÁ ORGANIZACE

**Největší střední škola v Ústí nad Labem nabízí ve školním roce 2011 / 2012**

► **Čtyřleté studijní obory zakončené maturitou** ◀

- Technická zařízení budov
- Mechanik elektrotechnik
- Operátor dřevařské a nábytkářské výroby
- Mechanik instalatérských a elektrotechnických zařízení
- Mechanik seřizovač
- Nábytkářská a dřevařská výroba
- Ekonomika a podnikání: Management ve stavebnictví

► **Tříleté učební obory zakončené závěrečnou zkouškou** ◀

- Instalatér
- Truhlář
- Tesař
- Tesařské práce
- Zedník
- Zednické práce
- Mechanik opravář motorových vozidel
- Autoelektrikář
- Elektrikář
- Obráběč kovů
- Strojní mechanik
- Operátor skladování
- Malířské a natěračské práce
- Umělecký truhlář a rezbář
- Pokrývač
- Karosář
- Čalouník
- Čalounické práce

**Dvouleté nástavbové studium zakončené maturitou** • Podnikání  
Připravujeme • Kominik

Spolupracujeme s největší stavební firmou v České republice **METROSTAV**

Výhody smluvních žáků - měsíční stipendium, tisícové bonusy za řádné studium, zdarma jízdenky na dopravu, strava, ubytování, učební pomůcky a pracovní nářadí !!!

Po ukončení studia finanční odměna 10 000 Kč a zajištění pracovního uplatnění

**Motivační program pro střední školy Ústeckého kraje**  
měsíční žákovské stipendium: 1.ročník 300 Kč 2.ročník 400 Kč 3.ročník 500 Kč

Spolupracujeme s Okresní hospodářskou komorou na zvýšení kvality technicko-řemeslných stavebních oborů

Ostatní nabídky školy našim budoucím žákům  
obědy s vlastní kuchyní, ubytování v moderním domově mládeže, celodenní stravování pro ubytované, sportovní aktivity, zájmové kroužky, výjezdy žáků do ciziny, spolupráce s firmami regionu, zprostředkování práce po ukončení studia

Jsmo moderní dynamicky se rozvíjející škola, s vysokou úrovní pedagogů a vybavení proto neváhejte a přijďte k nám studovat !

[www.stsul.cz](http://www.stsul.cz) e-mail: [sts@stsul.cz](mailto:sts@stsul.cz) tel.: 475 501 222

# Tomášek Lenky Kocmanové Taussigové se má k světu

Dne 23. 9. 2010 v 22:56 v Krajské zdravotní, a.s. – Masarykově nemocnici v Ústí nad Labem, o.z., porodila Ing. Lenka Kocmanová Taussigová, pořadatelka benefiční akce „Krásná pomáhá dětem“, syna Tomáška, který vážil 3 550 g a měřil 50 cm.

Takováto mediální informace byla sdělena následující den a my jsme byli první, kdo si se šťastnou maminkou povídali a měli možnost pochovat malého Tomáška. Dnes, kdy má Tomášek již za sebou první měsíc života, jsme se rozhodli položit paní Lence několik otázek, na které nám velice ochotně odpověděla.

## ■ Jak si užíváte mateřství?

Mateřství si vyloženě užívám. Ani jsem nevěřila, že mě ten malý človíček takhle hrozně chytne. Pořád jsem se na něho musím dívat, je to moje zlatíčko. Sice mě zaměstnává na plný úvazek, ale jsem šťast-

ná, neměnila bych a jsem ráda, že ho mám.

Současně bych ráda poděkovala všemu personálu porodnice za milé a vstřícné jednání. Velké poděkování patří i ošetřujícímu lékaři MUDr. Al Eraidí Hilmimu. Cítila jsem se v naprosté pohodě a za to jim patří všem velký dík.

## ■ Váš manžel byl u porodu, jak on si užívá nové role tatínka?

Manžel se snaží, už v porodnici jsme spolu koupali, takže se zapojil perfektně, je to skvělý táta. Po porodu jsem měla již první pracovní akci, organizovala jsem módní přehlídku ve



FORU a tak měl celý den na starosti Tomáška s mojí mamkou a zvládli to na jedničku. Hodně nám to ulehčuje Tomášek, protože je hodný.

## ■ Jaké dělá syn pokroky?

Je malinký na nějaké velké pokroky. Ze začátku jenom spinkal, teď už víc kouká, začíná pomalu vše pozorovat. Byli jsme na prohlídce a pěkně



přibral, 250 gramů za týden, tak je vše v pořádku.

## ■ Jaké máte pracovní plány?

Věnuji se stále přípravě různých akcí, zajištění hostesek a módních přehlídek. a začnu se opět věnovat přípravě dalšího ročníku akce „Krásná pomáhá dětem“.

Text: Jiřina Suchá, foto: Archiv KZ, a.s.

## Mezinárodní konference

Krajská zdravotní, a. s. a MEDTEL, o. p. s., ve spolupráci s Kanceláří Světové zdravotnické organizace v České republice, pořádají 6. mezinárodní konferenci MEDTEL - Regiony a eZdraví v Evropské unii, která se uskuteční 2. - 3. prosince 2010 v příjemném prostředí zámečku Větruše v Ústí nad Labem.

Konference je určena především pro odborníky ze zdravotnických zařízení, státní správy a samosprávy, zdravotních pojišťoven, vysokých škol a firem. Záštitu nad konferencí převzali ministr zdravotnictví ČR doc. MUDr. Leoš Heger, CSc. a místopředseda vlády a ministr vnitra ČR Mgr. Radek John.

Zaměření konference je ryze odborné. Nejen oficiální čeština a angličtina, které zazní v rámci simultánního tlumočení, ale i němčina, francouzština, norština, finština, švédština, španělština a slovenština se stanou jazyky, kterými bu-

dou diskutovat účastníci konference o problémech elektronizace zdravotnictví v regionech České republiky.

Součástí bude také panelová diskuse na téma „specifika regionálního pohledu na eZdraví v návaznosti na problematiku eGovernmentu a regionální zdravotní politiky v podmínkách ČR“.

Registrační formulář je ke stažení na [www.medtel.cz](http://www.medtel.cz) a [www.kzcr.eu](http://www.kzcr.eu), kde naleznete i podrobnější informace.

Ing. Martin Zeman,  
předseda přípravného výboru

# Vánoce v Olympia centru Teplice

Vánoční atmosféra už vládne všude kolem. Každý z nás přemýšlí, čím překvapit své blízké o letošních Vánocích. Nabídka obchodníků v Olympia centru Teplice je skutečně pestrá a nevíte-li si zcela rady, čím potěšit svoji rodinu, pak vám zkušená prodáváčka pomůže i s výběrem dárků.



Ženě, kterou milujete, kupte něco, co ji skutečně potěší, třeba elegantní šaty, svetrík nebo její oblíbený parfém. Maminka nebo tchyně ocení šálu, designovou svíčku nebo noční protivráskový krém. Pro děti může být vhodným dárkem knížka s Hannah Montanou, přívěsek na klíče, mikina s kapucí nebo rukavice.



Mužům udělá radost kožený pásek, kniha nebo časopis o rychlých autech, případně stylové hodinky nebo jeansy. Vaše dospívající děti nepohrdnou sportovní výbavou jako je snowboard, lyže nebo cool čepice s kšiltem. Spoustu tipů pro letošní vánoce naleznete v novém vydání magazínu Olympia Teplice, který si můžete stáhnout i na stránkách centra [www.olympia-tp.cz](http://www.olympia-tp.cz).

„Ve středu 17. listopadu proběhlo slavnostní rozsvícení vánoční výzdoby v Olympia centru, kde jste mohli vidět iluzionistu Pavla Kožíška, Hanku Mašlikovou, Vladimíra Hrona a také neopomenutelné talenty z TV soutěží Magic Alexe a mužské artické duo Dae-Men. Vše vyvrcholilo nádherným ohňostrojem a obchodní centrum se naplnilo skutečnou vánoční atmosférou. Světelný

venkovní dvanáctimetrový strom a nová „ledová“ světelná výzdoba na vstupech centra láká k nákupům ještě více, než kdykoliv předtím. Stejně jako loni i letos pořádá Olympia centrum vánoční sbírku dárečků pro děti z dětského domova v Krupce. Projekt „Kouzelný zvoneček“ aneb Strom splněných přání je tradiční charitativní činností. Za podpory zákazníků plníme dětská přání. Děti si, jako poděkování, připraví „Vánoční koncert díků“, který se letos uskuteční 18. 12. se skupinou Maxim Turbulence“ sdělila Lucie Kittlová ze správy Olympia centra.

Nejen pro děti jsou připravené adventní vikendy. Můžete si zde vytvořit svoji vánoční dekoraci, nahlédnout do výroby skleněných vánočních kouliček nebo výroby svíček ze včelího vosku. Čerty a Mikuláše po-

tkáte v centru v neděli 5. 12. Nenechte si ujít šedesátikorunovou slevu na treboňského kapra. Jestliže jste sou-



těživí, zúčastněte se letošní „Vánoční nadílky“. Olympia centrum Teplice mezi Vás rozdělí výhry v celkové hodnotě 100 000 Kč. Nakoupíte-li v období 17.11. až 20.12. v jakémkoliv prodejně Olympia centra Teplice za minimálně 99 Kč, napíšete SMS ve tvaru VANOCE mezera PRODEJNA mezera ČÁSTKA (dle vzoru: VANOCE POMPO 555) a zašlete na číslo +420 736 316 316, hrajete každý den o denní výhru 500 Kč na další nákupy. Hlavní výhry (poukaz na dovolenou v hodnotě 15 000 Kč, víkendové zapůjčení vozu Peugeot s plnou nádrží, pobyt v pivních lázních, permanentky na fotbal FK Teplice, taneční elektronickou podložku pro děti a další výhry) si rozdělí autoři nejvyššího počtu doručených SMS za soutěžní období. Samozřejmě si uschovejte všechny soutěžní účtenky, v případě výhry je budete potřebovat, tak ať vám letošní „Ježíšek“ neuteché.

Více informací o akcích a soutěžích včetně přesných pravidel naleznete na webových stránkách centra [www.olympia-tp.cz](http://www.olympia-tp.cz).

## Akreditace ve všech laboratořích KZ

V současné době je po laboratořích vyžadováno, aby prokázaly svoji způsobilost a dodržování požadavků na kvalitu certifikací nebo akreditací podle normy ČSN EN ISO 15189 Zdravotnické laboratoře – Zvláštní požadavky na kvalitu a způsobilost. Norma z velké části vychází z normy ISO 17025, ovšem důkladněji se věnuje fázi preanalytické (příjem a příprava pacienta, odběr a doprava vzorků atd.), analytické (zpracování, skladování, likvidace vzorků atd.) a postanalytické (interpretace výsledků). Pro zdravotnickou laboratoř není lepší volby jak deklarovat kvalitu svých služeb, než akreditace dle této normy.

Rozhodnutí získat akreditační osvědčení je významnou událostí, která nám dává možnost veřejně doložit vysokou kvalitu naší práce, ale současně nás zavazuje poskytovat co nejlepší služby pro naše klienty, pracovat na vysoké profesní a technické úrovni. Udržení nastaveného systému je jedním z nejtěžších úkolů, které jsme si tímto vytyčili.

Akreditace je oficiální uznání, že laboratoř je způsobilá provádět specifické zkoušky a činnosti, kdy základem je péče o pacienta. Je založena na externím posouzení schopnosti laboratoře poskytovat služby na vysoké úrovni národním akreditačním orgánem ČR – Českým institutem pro akreditaci, o.p.s. Laboratoř je posuzována jejími nezávislými auditory. Český institut pro akreditaci (ČIA) byl Českou republikou založen jako Národní akreditační orgán ČR a na základě zákona pověřen prováděním akreditace.

Osvědčení o akreditaci je platné v ze-



mích Evropské unie a dalších přidružených zemích EA (Evropská spolupráce pro akreditaci).

Služby zdravotnické laboratoře jsou základem péče o pacienta, a laboratoř proto musí být připravena splnit požadavky všech pacientů i klinického personálu odpovědného za péči o pacienty. Tyto služby zahrnují organizaci příjmu, identifikaci a přípravu pacienta, odběr, dopravu, skladování, zpracování a vyšetřování klinických vzorků, následné ověření, interpretaci, předkládání zpráv a poradenskou činnost, a navíc hodnocení bezpečnosti a etiky práce zdravotnické laboratoře.

Pokud požadujeme správné výsledky laboratorních klinických vyšetření, s výhodou se lze obrátit na akreditované zdravotnické laboratoře, kde je zajištěna důvěryhodnost vyšetření a správnost výsledků.

Způsobilost nemocnice dodávat kvalitní služby pacientům může být potvrzena akreditovanou certifikací.

### Přínosy akreditace zdravotnické laboratoře:

- Celkové posílení stávajícího systému řízení laboratoře.

- Plnění požadavků kliniků a pacientů a zvyšování jejich spokojenosti.
- Zvýšení hodnoty laboratoře.
- Posílení pozice na českém trhu.
- Zlepšení image laboratoře.
- Podstatné snížení reklamací a nákladů plynoucích ze zjištěných neshod.
- Zvýšená ochrana zdrojů.
- Zvýšená ochrana dat a informací.
- Lepší interní komunikace.

Zavedení přehledného a jednotného systému (zejména v provozu, v dokumentaci a v organizační struktuře).

Zkušenosti s akreditací dle ISO 15189 v rámci Krajské zdravotní, a. s., má v současné době Nemocnice Teplice o. z., která má akreditováno oddělení transfuze a hematologie a oddělení mikrobiologie. Laboratoře byly akreditovány Českým institutem pro akreditaci v roce 2007 a v srpnu letošního roku osvědčení obhájily. Pracovní termín akreditace všech ostatních laboratoř v KZ, a. s. je stanoven na měsíc srpen 2011.

MUDr. Bc. Petr Hossner, MBA  
náměstek pro systém řízení KZ, a. s.

## Celostátní konference EMERGENCY

Na začátku října proběhla 2. výroční konference Emergency. Jednalo se o multioborový seminář, dotýkající se problematiky urgentního příjmu. Téma procházela většinou oborů, které přímo souvisí s naším oddělením.

Přednášky měly přiblížit aktuální stavy, se kterými s v běžném denním životě na Emergency setkáváme. Ať už polytraumata, úrazy páteře, náhlé mozkové příhody, intoxikace, akutní stavy v gastroenterologii, či naopak problémy s geriatrickými pacienty. Letos jsme zažili i poměrně obsáhlý a velmi zajímavý blok z akutní pediatrie. V závěru došlo i na prezentaci konfliktních situací na oddělení, jehož charakter pochopitelně tyto situace přináší.

Myslíme si, že seminář splnil svůj účel. Opět ukázal, že Emergency je oddělení, kterým prochází veliké množství diagnóz a to nejrůznějších závažností. Konference se opět setkala s velkým ohlasem, o čemž svědčil i plný přednáškový sál do pozdnic odpoledních hodin.

Vzhledem k množství témat a problémů urgentního příjmu, uvažuje-



me pro příští rok o semináři dvou-denním. Zatím máme je připraven termín na měsíc listopad.

MUDr. Jana Bednářová,  
primářka Emergency



## Těžaři podpořili rozpočet

Za loňský rok město Horní Jiřetín na Mostecku obdrželo 27,3 milionu korun z povinných úhrad těžební skupiny Czech Coal za vydobytý nerost. Jak uvádí statistický zdroj Ministerstva financí ČR, rozpočet města loni po úpravách činil 38 674 800 korun, takže úhrada od těžařů jej tvořila ze zhruba 70,5 procenta.

Do rozpočtu Horního Jiřetína přibýlo jen během posledních čtyř let bezmála 90 milionů korun ze zákonných poplatků vyplývajících z těžby. Poplatky představovaly v letech 2006 až 2009 částku 89 600 000 korun.

Z právě publikované Roční zprávy o hospodaření a udržitelném rozvoji za loňský rok skupiny Czech Coal vyplývá, že úhrady za vydobytý nerost vyplácené Hornímu Jiřetínu patří k nejvyšším, které těžaři městům a obcím v sousedství těžby odvádějí.

Platba za vydobytý nerost je dána legislativou, neurčují si ji těžební společnosti, jichž se tato zákonná povinnost týká. Obce a města, v jejichž katastrálním území se těžba, dostávají 75 procent z plateb za vydobytý nerost, zbylých 25 procent putuje podle zákona do státního rozpočtu. Využití těchto finančních prostředků je plně v kompetenci obcí, které je získávají prostřednictvím příslušných báňských úřadů. Záleží pouze na rozhodnutí radnic, jestli peníze využijí na zaplacení sportovních, kulturních či sociálních projektů nebo na stavební investice. (od dop.)

## Interpelace poslance Jiřího Paroubka na ministra zdravotnictví

Vážený pane ministře,



obracím se na Vás v souvislosti s poskytováním onkologické péče pacientům Ústeckého kraje. Se znepokojením sleduji nejnovější mediální výstupy, týkající se ukončení proplácení biologické onkologické léčby Všeobecnou zdravotní pojišťovnou na detašovaném pracovišti KOC Ústí nad Labem v nemocnici Chomutov, která spadá pod společnost Krajskou zdravotní, a. s.

Nemocnice Chomutov měla dříve statut Komplexního onkologického centra, který jí byl odebrán před dvěma lety k 31. 12. 2008 a to na základě auditu ministerstva zdravotnictví, který proběhl v chomutovském onkologickém centru 5. 9. 2008 a trval přibližně jeden a půl hodiny.

Na základě tohoto auditu, kterého se zúčastnili zástupci Ministerstva zdravotnictví (a České onkologické společnosti), pak byla chomutovská nemocnice vyškrtána ze seznamu onkologických center, který stanoví vyhláška ministerstva zdravotnictví.

Vzhledem k tomu, že Krajská zdravotní, a. s. sdružuje celkem 5 nemocnic, a to kromě chomutovské nemocnice, Masarykovu nemocnici Ústí nad Labem, nemocnici Teplice, Most a Děčín, funguje v současné době Onkologické centrum v Chomutově jako odloučené pracoviště onkologického centra v Masarykově nemocnici Ústí nad Labem. Na toto odloučené pracoviště se Krajské zdravotní, a. s. podařilo se Všeobecnou zdravotní pojišťovnou dojednat výjimku, na základě které byla biologická léčba onkologickým pacien-

tům v Chomutově proplácena. VZP však oznámila, že ke konci tohoto roku tj. k 31. 12. 2010 proplácení onkologické péče v chomutovské nemocnici ruší a nevidí důvod, aby výjimku nadále prodlužovala.

Žádám Vás proto, pane ministře, aby ministerstvo zdravotnictví přehodnotilo svoje původní rozhodnutí o odebrání statusu komplexního onkologického centra nemocnici Chomutov.

V chomutovské nemocnici se v tomto roce léčí biologickou léčbou 105 pacientů (údaj je za období leden až září 2010), kteří za uvedené období vykonali 1130 ambulantních návštěv v onkologickém centru.

V případě, že Všeobecná zdravotní pojišťovna zruší statut detašovaného pracoviště KOC UL v chomutovské nemocnici, budou muset nemocní pacienti s rakovinou dojíždět do Masarykovy nemocnice Ústí nad Labem. Tato cesta jim celkem zabere přibližně 80 km tam a 80 km zpátky. A to pouze v případě, že budeme brát v úvahu cestu přímo z Chomutova a nebudeme brát v úvahu spádovou oblast chomutovské nemocnice. Pak by takový pacient mohl vyjet z vesničky v horách a mohl by cestovat i více jak 100 km tam a více jak 100 km zpět a to by nejel po dálnici, ale po klikatě silnici 3. třídy. Tito pacienti, jak sám se z své biografie víte, potřebují po náročné biologické léčbě odpočívát. Jejich stav není velmi dobrý a jízda sanitkou či autem v délce přibližně 200 km tento stav může ještě zhoršit. Naopak by měli ležet v klidu, odpočívát a nezatěžovat organismus náročnou cestou.

Onkologické onemocnění je natolik závažná diagnóza, která takto nemocného člověka výrazně stresuje a změni mu dosavadní život od základu, takže není na místě zatěžovat ho dalším zbytečným cestováním za ho-

bu a dalším nekonečným čekáním v plných čekárnách, když mu ta samá služba může být poskytnuta prakticky v místě bydliště a za jistě zcela lepšího komfortu.

Všeobecná zdravotní pojišťovna rovněž nešetří na tom, že pacienti budou muset dojíždět do Masarykovy nemocnice v Ústí nad Labem, ale naopak. Léčbu bude proplácet, byť v jiné nemocnici, a navíc bude hradit i dopravu těchto pacientů sanitkami.

Je třeba také připomenout, že do spádové oblasti nemocnice Chomutov patří onkologičtí pacienti z okresů Most, Chomutov a území sousedního Karlovarského kraje. Do spádové oblasti Komplexního onkologického centra Masarykovy nemocnice v Ústí nad Labem, kam by tito pacienti museli od nového roku dojíždět, spadají okresy Děčín, Ústí, Teplice, Louny a Litoměřice. Ale také území sousedního Libereckého kraje a to především Českolipský okres.

Onkologické centrum Chomutov splňuje všechny předpoklady jak k indikaci tak i podání této léčby /v souladu s personálními, materiálně technickými a organizačními kritérii stanovenými ČOS, zveřejněnými ve Věstníku MZ z 5.12.2008/: klinické onkology s letitou praxí v oboru, erudované všeobecné sestry resp. nelekářské zdravotnické pracovníky, lůžkové oddělení, ambulance klinické onkologie s každodenním provozem, stacionář pro ambulantní podání chemoterapie, sjednocený systém centrální přípravy cytostatik.

Komplexní onkologické centrum v Masarykově nemocnici v Ústí nad Labem nemá rovněž takovou kapacitu, aby mohlo všechny tyto pacienty pojmout. Navíc není na takové úrovni jako Onkologické centrum v Chomutově, kde je nové zařízení a jsou tam lékaři s dlouholetými zkušenostmi.

Nemocnice v Ústí nad Labem se si chce vybudovat zcela nový komplex pro pacienty s onkologickým onemocněním. Stavba tohoto centra by měla ale začít v roce 2012.

Dlouholetá činnost obou specializovaných "onkocenter" spadajících pod KZ, a. s. je na vysoké úrovni. O potřebnosti těchto obou center svědčí především počty onkologických pacientů a neustále narůstající objem prováděné léčby.

Z pohledu životního prostředí je přitom dlouhodobě postižený Ústecký kraj nad republikovým průměrem v počtu pacientů s onemocněním rakovinou.

V polovině roku 2009 získala Krajská zdravotní, a. s. - odstěpný závod nemocnice Chomutov, akreditaci od Ministerstva zdravotnictví ČR, kterou se v souladu s § 13 odst. 1 písm. a) zákona č. 95/2004 Sb. získává oprávnění k uskutečňování vzdělávacího programu pro obor speciálního vzdělávání RADIČNÍ ONKOLOGIE. I to je důvod pro přehodnocení, zda by nemělo být onkologické centrum v nemocnici Chomutov opět v seznamu Komplexních onkologických center. Zvýše uvedených důvodů Vás žádám o odpověď na tyto otázky:

1) zda Ministerstvo zdravotnictví ČR přehodnotí odebrání statusu Komplexního onkologického centra nemocnice Chomutov, spadajících pod Krajskou zdravotní, a. s.

2) zda Všeobecná zdravotní pojišťovna prodlouží detašované pracoviště Komplexního onkologického centra Ústí nad Labem v nemocnici Chomutov a bude proplácet péči onkologickým pacientům v nemocnici Chomutov i po 1. 1. 2011.

Děkuji za odpověď.

V Praze, 6. listopadu 2010  
Ing. Jiří Paroubek,  
poslanec Parlamentu ČR

# Sedm kilometrů podél Rané

Na Lounsku byl předán oficiálně do užívání úsek silnice první třídy číslo 28 mezi obcemi Odolice a Dobroměřice.

Tuto frekventovanou komunikaci ve správě státu, která spojuje Most a Louny a navazuje na silnice spravované Ústeckým krajem, zrekonstruovalo pro Ředitelství silnic a dálnic ČR Sdružení Dobroměřice – Odolice (EDS Holding, Ekostavby Louny, Silnice Group) podle projektu brněnského Dopravoprojektu. Na 6 636 metrech nákladem přes čtyři sta milionů korun z prostředků Státního fondu dopravní infrastruktury, Operačního programu Doprava a dotací Evropské unie byla silnice na původní trase rozšířena a upravena její nivelace. Má tři nové mosty, přičemž pod jedním z nich vede přirozený biokoridor. Úpravy se dočkaly stávající křižovatky a například položeno bylo téměř 70 tisíc m<sup>2</sup> živice. Součástí stavby, která byla zahájena vloni na jaře, byly rovněž úpravy



Otevření silnice 1/28 byli přítomni mimo jiných i hejtmanka Jana Vaňhová a zástupce SFDI Karel Havlíček.

navazujících silnic v délce 635 metrů. Oficiálního předání stavby veřejnosti byli přítomni hejtmanka Ú-

steckého kraje Jana Vaňhová, Pavel Eisenhammer - inženýr stavby z ŘSD, Karel Havlíček - ředitel odboru SFDI,

Zdeněk Pejša - předseda představenstva ústecké akciové společnosti EDS Holding a další hosté.

## Spolupráce s Radou seniorů ČR

Slavnostní krajské setkání Svazu důchodců České republiky v Litvínově mělo na programu významný akt – podepsání Dohody o spolupráci mezi Ústeckým krajem a Radou seniorů České republiky. Smyslem dohody je především vzájemná spolupráce, která povede ke zlepšení životních podmínek seniorů v našem regionu. Dohodu o spolupráci v kulturním domě Citadela podepsala za Ústecký kraj radní pro sociální věci Jana Ryšánková spolu s Oldřichem Pospíšilem, 1. statutárním místopředsedou Rady seniorů ČR, předsedou Svazu důchodců. „Pro Ústecký kraj je smlouva velmi významná. Jsme teprve šestým krajem, který dohodu o spolupráci s krajskou Radou seniorů ČR uzavřel. Vnímáme, že současná situace ve společnosti vlivem škrtů, zmrazení důchodů, zdražování energií, služeb může mít na tuto věkovou kategorii negativní dopad. Proto se snažíme i my vyjednávat s jednotlivými ministry o zmírnění sociálních dopadů v regionu, který už tak je postižen nejvyšší nezaměstnaností a zároveň výskytem sociálně patologických jevů,“ dodala radní Jana Ryšánková.

## Teplické Arkadii k výročí

Společnost pro komplexní péči o zdravotně postižené Arkadie v Teplicích letos oslavuje 20 let svého působení.

Každoročně uděluje vybraným osobnostem ocenění, kterým dává najevo své poděkování za nezištnou a dlouhodobou pomoc. Letos jedno z nich převzala také radní pro kulturu, památkovou péči a sociální věci Jana Ryšánková. Slavnostní předávání ocenění se uskutečnilo v jízdárně teplického zámku, kde byla zároveň výstava Štěpána Hona pod názvem „Arkadie, rok dvacátý“. Večer měl na programu ještě jeden významný bod. A to křest dvou nových mik-



Radní Jana Ryšánková křtí nový vůz.

robosů, o které Arkadie letos rozšířila svůj vozový park. Kmotrem jednoho z mikrobosů se stala radní Jana Ryšánková. Na pořízení nových aut se kromě dalších partnerů podílel i Ústecký kraj. Posláním občanského sdružení Arkadie je podpora důstojného, plnohodnotného života dětí a dospělých se zdravotním znevýhodněním, v jejich přirozeném prostředí a ve spolupráci s rodinou.



## Medaile a plakety do kraje

Ve středu 27. října u příležitosti státního svátku vzniku samostatného československého státu byly v Praze předány medaile a Plakety Hasičského záchranného sboru České republiky (HZS ČR).

Mezi oceněnými byla i hejtmanka Ústeckého kraje Jana Vaňhová. Medaile a další ocenění Hasičského záchranného sboru jsou udělovány za záchranu životů, za dlouholetou práci i za zásluhy o bezpečnost. Hejtmance Janě Vaňhové byla Plaketa udělena za koordinaci činnosti souvisejících s řešením mimořádných událostí v době povodní v Ústeckém kraji v minulém i letošním roce a za její aktivní spolupráci s Hasičským záchranným sborem Ústeckého kraje v oblasti požární ochrany a ochrany obyvatelstva. Ocenění u Ústeckého kraje, kteří převzali medaile HZS ČR: Čestná medaile – Vladislav Raška, primátor Děčína, Josef Černý, starosta Hřenska



Vyznamenání přebírá hejtmanka Jana Vaňhová.

a Martin Křížek, zástupce velitele JSDH Hřensko. Za zásluhy o bezpečnost – mjr. Miloslav Mandzák, velitel

stanice HZS Děčín. Za věrnost I. stupně – ppor. Karel Knop a mjr. Zdeněk Brzák, HZS Ústeckého kraje.

## Dobré listy vysokoškolákům

V mosteckém muzeu převzalo nedávno dvanáct vysokoškolských absolventů z Ústeckého kraje Dobrý list komory jako zvláštní uznání za výsledky studia.

Ocenění jim předal předseda Okresní hospodářské komory Most Rudolf Jung, pamětní list hejtmanky Ústeckého kraje potom člen Rady Ústeckého kraje Petr Jakubec a předseda Výboru ZÚK pro výchovu, vzdělávání a zaměstnanost Oldřich Bubeníček. Druhý ročník projektu Dobrý list komory pro absolventy vysokých škol navazuje na podobné projekty pro absolventy SOU a SŠ, které mají již sedmiletou



Některí z nových držitelů Dobrých listů komory.



Radní Petr Jakubec a předseda zastupitelského výboru kraje Oldřich Bubeníček při slavnostním aktu v mosteckém muzeu.

tradici. „Ústecký kraj potřebuje budoucí ekonomy, inženýry a další odborně vzdělané lidi. Každý den totiž potřebujeme na všech pracovištích ty, kterým nebudou chybět nápady a invence, kteří mají výdrž a chuť učit se od druhých i to, co je na trhu práce žádané. Jsem přesvědčený, že s takovými můžeme opravdu změnit tvář Ústeckého kraje,“ uvedl při předávání listů Petr Jakubec.

Držitelem DLK může být pouze absolvent vysoké školy bakalářského nebo magisterského stupně s trvalým bydlištěm v Ústeckém kraji. Listy převzali absolventi Univerzity J. E. Purkyně, Vysoké školy finanční a správní a Vysoké školy báňské.

## Finanční dary na obnovu území: 7,7 milionu korun

Veřejná sbírka s názvem Konto Povodně Dc (s účtem č. 22229922/0800) přinesla od srpna do konce října 2 961 634 korun.

Poslední říjnovou neděli se sbírka uzavřela a Ústecký kraj žádá dárce, aby na uvedený účet peníze již neposílali. Finanční dary od jednotlivců, obcí, velkých firem i společností z Ústeckého kraje a také z jiných částí státu, budou využity na částečné krytí nákladů spojených s obnovou území poničeného srpnovou velkou vodou. Na Konto Povodně Dc poslalo finanční dary téměř dvě stě dárců, někteří z nich přispěli nemalými částkami zcela anonymně. Kromě veřejné sbírky přicházely další významné finanční částky také přímo na běžný účet Ústeckého kraje. Sem přišly například dary od Severočeských dolů, a.s. (1,5 mil. Kč), od Moravskoslezského kraje (1,3 mil. Kč), od Asociace krajů České republiky (500 tis. Kč), Zlínského kraje (stejná částka) a ještě koncem října byly přispány na zmíněný účet ÚK dary od Olomouckého kraje (350 tis. Kč) a Plzeňského kraje (500 tis. Kč). Suma darů na běžném účtu kraje představuje k začátku listopadu 4,650 milionu korun a potenciální dárce se o finančních příspěvcích

a darovacích smlouvách mohou s krajem domluvat nadále. Kromě obou uvedených možností mohli občané skládat finanční dary přímo v pokladně krajského úřadu (64 tis. Kč). Celkově se tedy vybralo 7 675 634 korun. Hejtmanka Ústeckého kraje Jana Vaňhová říká: „Vedení Ústeckého kraje i já osobně si velice vážíme toho, že tolik občanů, pracovních kolektivů, podniků i velkých společností přispělo finančními dary. Ty spolu s dalšími zdroji pomohou postupně odstraňovat následky hrozivých povodní ze srpna nebo i „velké vody“ z letošního června. Chtěla bych proto touto cestou všem dárcům upřímně poděkovat za jejich projev lidskosti, porozumění a nezištnosti. Velmi si vážím rovněž darů od některých českých a moravských krajů, které se s následky povodní ještě nedávno také potýkaly...“ O konkrétním rozdělení financí jednotlivým obcím či dalším postiženým subjektům rozhodovalo po uzavření našeho listu Zastupitelstvo Ústeckého kraje. Budeme vás informovat v příštím vydání.

METROPOL  
horoskop

co vás čeká

**Beran 21. 3. - 20. 4.**

Dlouho jste čekali na chvíli, kdy se konečně setkáte s člověkem, kterého beznadějně milujete. Váš sen se splní, ale raději se připravte na rozčarování. Vracet se k minulosti není zrovna nejlepší řešení.

**Býk 21. 4. - 21. 5.**

Jestli se chystáte na nějaké zásadní rozhodnutí, v nejbližší době ho ne dělejte. Psychicky na tom nejste zrovna nejlépe, počkejte, až se vám nálada zlepší. Přehližte impertinence od kolegů a nevytácejte se.

**Blíženci 22. 5. - 21. 6.**

Nepřipusťte si žádné pochybnosti o vašich schopnostech. Máte nejlepší předpoklady zapsat se do dějin, proto se věnujte tomu, co jste začali. Kdyby vám bylo smutno, projděte se podzimním lesem.

**Rak 22. 6. - 22. 7.**

Umíte jemně pracovat s pocity, což často vede k tomu, že umíte také manipulovat s ostatními. Ve vedoucím postavení to není na škodu, pokud jste si svoji ideou jistí a vaše úsilí je prospěšné jiným.

**Lev 23. 7. - 23. 8.**

Nedávejte na sobě znát, jak snadno jste zranitelní. Vždycky se najde někdo, kdo toho rád využije. Jste občas až překvapivě naivní a důvěřiví, proto se neďte tomu, že vás kdokoliv může odhalit a napálit.

**Panna 24. 8. - 23. 9.**

Snažte se a pracujte na sto procent, zasloužíte si konečně také pořádné finanční ocenění. Odměna bude příjemná, ale nečekejte žádné zázraky. Ty se ve sférách odměňování pracovníků dějí málokdy.

**Váhy 24. 9. - 23. 10.**

Jednejte rozhodněji i v situacích, kdy jde jen o banální záležitosti. Pokud si chcete koupit podzimní pláště, nepřemýšlejte o tom a jděte si ho koupit. Neustálým váháním ztrácíte spoustu energie a času.

**Štír 24. 10. - 22. 11.**

Dokážete často „vidět lidem až do žaludku, a to by se jim zrovna nemuselo líbit. Neodhalujte jim raději tuto vaši schopnost, mohlo by se vám stát, že budete mít kolem sebe víc nepřátel než přátel.

**Střelec 23. 11. - 21. 12.**

Díky tomu, že jste nejpozitivněji myslící lidé, povede se vám znovu vybruslit z následků riskantního rozhodnutí. Vaše neotřesitelná víra v dobré konce je možná přáním, které se plní samo.

**Kozoroh 22. 12. - 20. 1.**

Nehody a překážky, které vyvádějí jiné lidi z konceptu, jsou jednoduše vodou na váš mlýn. Vždycky najdete pragmatické řešení problému, a to vás předurčuje a zaručeně směřuje k nejvyšším metám.

**Vodnář 21. 1. - 19. 2.**

Jste mistři v experimentování a šokování. Vaše snaha vymyslet nové formy a neotřelé postupy v jakémkoli směru, hraničí často s mírou únosnosti. Vžijte se občas do pocitů vašich blízkých a šetřete je.

**Ryby 20. 2. - 20. 3.**

Uspokojte vaši touhu po výletech do neznámých výšin. Jednou z oblastí, která vám to umožní, je hudba. Využijte širokou nabídku podzimních kulturních akcí a zajděte si na dobrý koncert.

Připravila: Ludmila Petříková

## Obrazy života pokřtili medem

Umělecký fotograf Petr Modil, který úzce spolupracuje s Metropolem, pokřtil 8. listopadu v hotelu Grand Majestic Plaza v Praze 1 svůj unikátní, neprodejný kalendář Obrazy života 2011.

K příjemné atmosféře slavnostního podvečera přispěl Melody Quartett i exkluzivní přehlídka svatebních a společenských šatů, které předvedly krásné modelky z Moidlova kalendáře. Ozdobeny byly diamantovými šperky, zapůjčenými společností D.I.C. Jeden z hostů navíc ve sklenice šampaňského diamant



objevil a stal se tak jeho majitelem. Jako křehká blondýna na křtu zazpívala Martina Balogová a také Martin France, jehož agentura Martin Production celou akci zaštiťovala. Kalendář Obrazy života 2011 me-

dem pokřtili Helena Vondráčková, Iveta Bartošová, Camélie a Martina Balogová. Fotografa Petra Moidla pak kolegyně fotografové zpovídaly, jak se mu daří na jeho obrazech pracovat tak rafinovaně se světlem. „Jsem nadšený. Fotky i samotná při-

prava kalendáře mě stály sice hodně sil, ale focení je můj život. V současnosti už pracuji na kalendáři pro rok 2012, který celý nafotím s našimi celebritami,“ prohlásil Petr Moidl (na snímku s I. Bartošovou).

Text a foto: Šárka Jansová

## PRODÁM

bytový dům  
v Ústí nad Labem  
(900m od centra)



15 bytů  
příjem z nájmu  
100 000 Kč/měsíc

Cena 4 500 000 Kč

Kontakt: 602 964 521

krížovka

Autor výroku: Eisberg	Čára symetrie	Signál tíšového volání	Ranní opar (básnický)	Latinsky „umění“	Váhavý souhlas	↓	Odlíšně	Ta další	Spěchat (knižně)	Španělsky „přítel“	↓	Chemická značka kryptonu	Hon	Posvátný pták	1	Konferenční nábytek
Turek						Uzlíček na tkanině Nezemřelá					Stiskací náušnice					
3											Umělý člověk Zn. make-up don. cigaret					
Dvakrát snížená nota a					Praobyvatel jihu Evropy Nechť						Typ mikro-busu Fiat Heyerdahlův člun					
↓	Pivovarnická surovina	2	Chorvatské město	Pepř z Tichomoří Středověké náměstí				Jméno Stravinského					Tulení kožešiny Zavedené opatření			
Rychlý vůz (obecně)								Milénec Lesní panny						Protože Sušická sírkárna		
Výherní poukázky													Město na Teplicku			
Dusíkatá sloučenina													Armádní sík			Hladovec
Okolní životy													Masná kapalina			
↓	Obyvatel Athén Indické božstvo				Staroba- bylonské město	Český režisér (Ludvík)	Australský biolog (Nijat)	Naše komerční televize	NAPOVÍME: Imin, RTL, amin, urin, Ošijek, Ur.	Hlava rodiny	Prozaik USA (Irwing) Přítel Mohammeda					
Nervový ořes				Moč Sedlina					Zvuk kulometu Z domu (slovensky)						Uranové doly (zkratka) Pevný okraj	
Římská čtyřka			Přehra- bování Dovnitř										Satelitní kanál Značka statampéru			
Kaz																Cucání
Korálový ostrov																Pominutí smyslů

## Dobry den!

Představujeme vám nového člena velké rodiny regionálních novin Metropol. Jmenuje se Bětuška Vondráčková, narodila se v neděli 7. listopadu a je to dcera našeho ředitele výroby. Do vinku jí přejeme hodně štěstí, zdraví a pohody. Ať dělá rodičům i bráškově samou radost!



Nejlepšími vojáky jsou ti, co moc nepřemýšlejí (Generál Pinochet) bylo správné znění tajenky v minulém čísle. Film na DVD obdrží Jitka Svačinová z Ústí nad Labem, Skorotic. Úspěšného vylosovaného luštěte dnešní křížovky odměníme diářem na rok 2011. Těšíme se na vaše odpovědi na adresách: SEVEROČESKÝ METROPOL, Beethovenova 215/24, 400 01 Ústí nad Labem, nebo krizovka@tydeniky.cz (napište telefonní spojení, abychom vás mohli kontaktovat) nejpozději do 26. listopadu 2010.

## ASTROPORADNA

Naše astroporadna působí na českém trhu již řadu let a zaručuje vám kvalitní a spolehlivé poradenství.

Zkušené poradci z celé ČR jsou vám k dispozici 24 hodin denně.

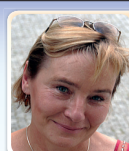
Využijte pohodlného výkladu přes telefon a zavolejte nám!

Tel.: 906 706 506

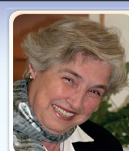
Poskytovatel: E.M.A. Europe s.r.o., 1 min/70 Kč vč. DPH, P.O. Box 14, 110 15 Praha 015, www.ema.bz



Denisa  
výklad karet, numerologie, kyvadlo  
STOJÍ ZA VAŠÍ PARTNERSKOU  
KRIZÍ NĚKDO TŘETÍ?  
Odpovím vám, zavolejte mi!  
☎ 906 706 506



Pavlina  
astrologie, reinkarnace  
JE VÁS ŽIVOT PLNÝ OMYLŮ  
A CHYB? S pomocí hvězd se jim  
vyvarujete!  
☎ 906 706 506



Květa  
astrologie, jasnovidectví, výklad karet  
TRÁPÍ VÁS NEDOSTATEK  
FINANCÍ? Kdy se budete mít lépe?  
Prozradím vám to!  
☎ 906 706 506



Vanda  
astrologie, výklad karet  
SDÍLÍTE SPOLU DOMÁCNOST  
JAKO DVA CIZÍ LIDÉ?  
Společně váš vztah dáme  
do pořádku!  
☎ 906 706 506



Gabriel  
astrologie, výklad karet, numerologie  
CHCETE SVŮJ VZTAH ZPEČETIT  
SVATBOU? Povím vám, jaká bude  
váše společná budoucnost.  
☎ 906 706 506



Nikola  
výklad karet  
DĚLÍ SE O VAŠE SRDCE DVA  
MUŽI? Nevíte, pro kterého se rozhodnout? Poradím vám!  
☎ 906 706 506



# RADOST VÁM DOPŘEJE VŠECHNO.

Radost je stejně všestranná jako Vy. Nerada se vzdává jednoho potěšení pro druhé. To je důvod, proč v sobě nové BMW X3 spojuje nejmodernější motory, vytříbené jízdní vlastnosti a variabilní interiér pod dokonale tvarovanými aerodynamickými křivkami. Inteligentní pohon všech kol BMW xDrive, flexibilní zavazadlový prostor, dělitelná zadní sedadla v poměru 40:20:40 a celá řada inovativních řešení jako například osmistupňová samočinná převodovka, el. nastavení tuhosti tlumičů, variabilní sportovní řízení, Head-Up Display a další dělají z radosti dokonalého společníka pro jakoukoliv Vaši aktivitu. Poznejte nové BMW X3 v našem showroomu a vyzkoušejte ho při testovací jízdě. Více informací Vám podají naši prodejci.

## NOVÉ BMW X3.

**BMW EfficientDynamics**  
Menší spotřeba. Větší radost z jízdy.

**Auto Grál s.r.o.**  
Přístavní 837/85  
Ústí nad Labem  
Tel. 475 201 527  
[www.autogral.cz](http://www.autogral.cz)

Kombinovaná spotřeba paliva a emise CO<sub>2</sub> BMW X3: 5,6–9,0 l/100 km, 149–210 g/km.





### Vážení a milí čtenáři a příznivci Metropolu,

k dnešní úvaze mne inspiroval pavouk – křížák, který se patrně přišel ohrát ke mně domů. Oceňila jsem, jak obdivuhodná je jeho práce. Je skutečným mistrem v předání důmyslné kruhovitě sítě a nepotřebuje k tomu žádného subdodavatele. Na těle nosí vlastní výrobu různých druhů hedvábí, přádelnu i tkalcovnu. O druzích a počtu vláken pavouk rozho-

duje podle momentální potřeby. Nic nevytrábí na sklad. Pavučinu opatří lepem, na který se přilepi hmyz, nikoli však on sám. Včas si také prozíravě natře nožičky olejem, aby sám nespádl do jámy, kterou kope jinému. Pavouk je rovněž expert na stavbu mostů. V přírodovědném časopise jsem se dočetla, jak na to jde. Spousta chutného hmyzu se v přírodě pohybuje nad vodními hladinami. Pavouk ale neumí plavat, proto vystrčí zadeček do výšky,

začne z něj soukat vlákno a použít ho po větru asi tak, jako použít děti na podzim draky. Jakmile se vlákno zachytí na trávě, má vyhráno. Pavouci jsou tvorové velmi užiteční, když si uvědomíme, kolik mšic bez jakýchkoli chemikálií zlikvidují, a tak chrání úrodu a naši potravu. Ptáte se asi, proč to píšu. Jednak proto, abychom si připomněli jak je pavouk dokonale stvoření a že má na světě nezastupitelné místo. A potom bych se chtěla u vás při-

mluvit. Až začnete gruntovat na Vánoce a bude vám vadit pavouk v bytě, prosím, nezabíjejte ho. Šetrně ho naberte třeba na list novin, vynesete ho ven a nechte žít. Jako jsem to udělala já. Říká se že pavouci nosí štěstí.

Šťastné hodiny, dny a týdny vám za celý tým Metropolu přeje

Ladislava Richterová  
šéfredaktorka  
richterova@tydeniky.cz

## Ústecký kraj má turistům co nabídnout

podpora cestovního ruchu

**Rozvoj cestovního ruchu v Ústeckém kraji pění hejtmanství a samospráv měst a obcí rok od roku stoupá a navíc je jednou z možností, jak získat nové pracovní příležitosti. Máme turistům co nabídnout? Na to jsme se zeptali člověka z nejpopulárnějších – ředitele agentury CzechTourism Ing. Rostislava Vondrušky.**

■ Jak byste argumentoval svým přátelům, aby letošní zimní dovolenou prožili v ČR?

Česká republika poskytuje celou řadu zimních aktivit. Ze široké nabídky českých hor si vybere jistě každý, ať už jsou to rodiny s dětmi, mladí lidé nebo senioři. České lyžařské areály se navíc neustále modernizují a co se týče technologií, vyrovnají se alpským střediskům. Jen v nastávající sezóně bude lyžařům k dispozici nejméně pět nových anebo zrevitalizovaných lyžařských areálů, do kterých jejich provozovatelé investovali stovky milionů korun. Bude-li hovořit čísla, v České republice se nachází přes 200 větších areálů s více než 400 kilometry upravovaných sjezdových tratí a 2 500 kilometrů běžkařských tras.

■ Stále více cestujeme i v rámci tzv. prodloužených víkendů. Dám příklad – letos na podzim pojedou

na víkend a příští rok si tuto oblast zvolím pro letní dovolenou. Vybral byste alespoň dvě taková místa v Ústeckém kraji a proč?

Zcela jistě bych si vybral České Švýcarsko, které konec konců vyhrálo i v loňské soutěži o evropskou excelentní destinaci EDEN. Nádherné přírodní scenérie s dobrým turistickým značením nabízí i krajina v oblasti Českého středohoří. Nesmíme zapomenout ani na bájnou horu Říp. Myslím si, že v Ústeckém kraji je toho skutečně dost k vidění.

■ Jaké máte vy osobně zkušenosti s prožitím volných dnů v severních Čechách?

V posledních dvou letech jsem byl s rodinou v okolí Rumburka na kolech a také jsem navštívil Krásnou Lípou a okolí. Vždy se tam rád podívám, České Švýcarsko je můj oblíbený kraj.

■ Vedení Ústeckého kraje cestov-



nímu ruchu věnuje prioritní pozornost. Shledáváte to, vzhledem k charakteru regionu, za perspektivní?

Určitě ano. Cestovní ruch je odvětvím s velkým potenciálem a Ústecký kraj má nepochybně co nabídnout. Z pohledu České centrály cestovního ruchu tuto snahu kraje považujeme za velmi přínosnou. Jsem přesvědčen, že další rozvoj cestovního ruchu přispěje k vytvoření nových pracovních míst a k celkovému ekonomickému růstu kraje.

■ Z hlediska cestovního ruchu, co

je předností a naopak, co českým krajům nejvíce chybí? Jak můžeme ovlivnit, aby byly pro turisty a cestovatele ještě přitažlivější?

Mezi základní přednosti Česka patří výhodná geografická poloha, respektive výborná dostupnost. Naše země patří podle mezinárodních průzkumů bezpečnosti mezi dvacet nejbezpečnějších destinací na světě. Mezi další silné stránky patří Praha jako turistický fenomén světového významu, tradice a kvalita českého lázeňství, památky UNESCO, pestré možnosti aktivní dovolené zahrnující tisíce kilometrů cyklotras, hustá a dokonale značená síť turistických tras a stezek.

Slabinou je naopak nedostatečná a nekvalitní dopravní dostupnost některých turistických cílů a atraktivit v regionech a kvalita základních a doplňkových služeb není vždy na odpovídající úrovni. Zlepšit situaci mohou kraje nejen jasně stanovenou marketingovou strategií rozvoje cestovního ruchu, ale také zajištěním vzdělávacích programů pro pracovníky v cestovním ruchu.

Text: Petr Parma, foto: archiv

### Brána do Čech

Ústecký kraj jde nadále turistům vstříc – do rejstříku obecně prospěšných společností byla zapsána „Destinační agentura Krušné hory“. Je tak po destinační agentuře České Švýcarsko už druhou společností tohoto charakteru na území Ústeckého kraje. „Je do další významný krok k naplnění naší snahy o rozvoj turismu v kraji, ale určitě ne poslední“, uvedl Radek Vonka, radní pro regionální rozvoj a cestovní ruch.

Aktualizovaná Strategie rozvoje cestovního ruchu Ústeckého kraje, schválená Zastupitelstvem Ústeckého kraje v červnu 2010, rozděluje kraj z hlediska potenciálu pro cestovní ruch na čtyři přírodní turistické regiony: České Švýcarsko, Krušné hory, České středohoří a Dolní Poohří – Žatecko.

Uvedené regiony se už představují v rámci propagační a mediální kampaně, kterou Ústecký kraj realizuje v letošním roce a bude vrcholit na začátku roku 2011 před novou turistickou sezónou. Celou tuto kampaň spojuje nové logo Brána do Čech se sloganem Krásu hledejte doma, nové webové stránky [www.branadocech.cz](http://www.branadocech.cz) a nové propagační materiály. (od dop)

**esf** evropský sociální fond v ČR **EVROPSKÁ UNIE** OPERAČNÍ PROGRAM LIDSKÉ ZDROJE A ZAMĚTNANOST **PODPORUJEME VAŠI BUDOUCNOST** [www.esfcr.cz](http://www.esfcr.cz)

Jste firma, která propouští nebo přijímá nové zaměstnance?  
JSTE OHROŽENI ZTRÁTOU ZAMĚTNÁNÍ?  
Jste zaměstnanec, který dal nebo dostal výpověď?  
Končí Vám pracovní smlouva na dobu určitou?  
Chcete se vrátit do zaměstnání po rodičovské dovolené?  
Jste OSVČ, která musí ukončit své podnikání z důvodu nerentabilitosti?

**Dřív, než vám skončí pracovní poměr, přijďte k nám!**

## PROJEKT „RESTART – MOST“

**Nabízíme zaměstnancům:**

- bezplatné poradenství pro zaměstnance, kterým končí jejich stávající pracovní poměr nebo končí OSVČ
- bezplatnou rekvalifikaci vybraných profesí
- formy přímé podpory dle individuálních potřeb klienta

**Nabízíme zaměstnavatelům:**

- náhradu mzdových prostředků firmám, které propouštějí zaměstnance
- možnost získání mzdových příspěvků při přijímání zaměstnanců – dotované zaměstnání

Informace poskytne projektový tým na adrese:  
**Informační a poradenské centrum Most, Lomená 45, Most a Business Centre, Jiráskova 413, Litvínov**  
Telefon: 734 324 187, e-mail: [landova@scomp.cz](mailto:landova@scomp.cz)

**SEVEROČEŠI.CZ**

**JAROSLAV DOUBRAVA**

**Děkuji všem voličům za podporu**



**POUR FELICITAS 2011**

