

Mariánský most přes Labe, ústecká celebrita, stojí už deset let | Chcete ochutnat Mariánský likér? Soutěžte s Metropolem a Granette | Lidem nasloucháme, tvrdí chomutovská primátorka Ivana Řápková | Jste krátkozrací nebo dalekozrací? Čtete odpovědi vedoucího lékaře laserového centra Ofty | Vyraďte do lesa, nastávají houbařské žně

www.tydeniky.cz

SEVEROČESKÝ

číslo 15 | srpen 2008

# METROPOL



**FRITAL** .CZ  
 víc než PLASTOVÁ OKNA  
 snížení cen až o 30%  
 LETNÍ KOLOTOČ CEN

plastová okna a dveře  
 obložkové zárubně • interiérové dveře  
 střešní okna • zateplování fasád • okenní parapety  
 stínící technika • garážová vrata • stavební činnost

aluplast 800 17 00 17

## Z Lucie Králové je mladá paní

Charismatická Lucie Králová z Teplic se poněkud vymyká obecně rozšířeným představám o tom, jak žije dívka ověněná prestižní korunkou krásy. Už před svým vítězstvím v soutěži Miss ČR 2005 se netajila tím, že životní prioritou pro ni nebude modeling, nýbrž spokojené partnerství, rodina a práce, která by ji naplňovala.

Svým ideálům zůstala věrná a předváděcí mola skutečně záhy opustila. Jako modelku ji můžeme spatřit jen sporadicky a většinou při charitativních akcích. Zato se před rokem a půl stala maminkou a užívá si svého mateřství i partnerství, které počátkem srpna stvrdila manželským slibem.

**Co vás vedlo k tomuto kroku v době, která je na nová mladá manželství chudá. Obecný trend vašich vrstevníků je život „na hromádce“, jak se říkalo za našich časů.**

Ano, počátkem srpna jsem vstoupila

do svazku manželského a jsem na to patřičně pyšná. Život na hromádce je určitý boom, který nám možná nevědomky do hlavy vstřípli naši rodiče, kteří byli dřívějším systémem nepřímého nucení spojovat své životy v raném mládí. Od útlého dětství slyšíme, jak je na vše čas, že si má člověk užívat, cestovat, ať se do něčeho nehrneme, abychom nedopadli jako oni, kteří si tohle všechno nemohli dovolit, kteří si „užívat“ nemohli. Otázkou zůstává, zda do nás nepromítají pouze své neproměněné ambice a zbytečně nám za ideál nutí své „prohry...“? Já se těším z toho, že jsem našla muže, se kterým jsem spojila život a vychovávám dítě.

**Kdo, kde a na základě jakého návrhu vám šil róbu?**

Měla jsem šaty od italské svatební značky Pronovias, smetanové barvy. Partner si nechal šít oblek a Robiček měl stejný jako on, v malém provedení.

**Věříte na partnerství dvou lidí po celý život? Na co si myslíte, že musí být oba připraveni?**

Život dvou lidí je to nejtěžší umění, které znám. Takové nějaké rychlé vztahy si člověk najde všude, ale pokud chcete kvalitního partnera na život, je to těžká práce a je závislá jak na vás, tak na partnerovi. Je potřeba i vztah přijímat s určitou pokorou, nezapomínat na kvalitu toho druhého, o vztah pečovat a vzájemně se respektovat, nezneužívat a vážit si vztahu samotného. Ale na to opravdu musí být dva. Jaké vlastnosti musí mít žena a muž, aby jejich manželství vydrželo?

Považuji za ideální, pokud pár projde určitou zatěžkávací zkouškou a neskočí do manželství po hlavě, aniž by jeden poznal druhého. Já například nejsem příznivcem vztahu, v němž partneri žijí každý zvlášť, poté se vezmou a teprve pak se poznávají ve společné domácnosti.

**Vášemu chlapečkovi je rok a půl. Co právě aktuálně zažíváte jako maminka. Pořád jste z mateřství tak nadšená a natěšená?**

Ano, Robiček bude mít 20 měsíců, je velmi šikovný, krásně mluví, chodí na nočník, zatím se nám úspěšně vyhýbají vztekací záchvaty, které se pochopitelně ještě asi dostaví. Dnes, pokud se mu něco nelíbí, sednu si s ním a vysvětlím mu, proč to nejde nebo proč už musíme jít apod. On se na mě vždy tak podívá a řekne: „Jo...“. Opravdu je to s ním bezvadné. Jsem šťastná, že ho máme, jen dočasně nerozumím termínu mateřská dovolená, protože to, co prožívám, se dovolenou opravdu nazvat nedá.

**Zvládáte vedle role maminky ještě jinou práci?**

Plně se věnuji synovi. Nezbyvá mi bohužel ani čas na koničky, což je mi kolikrát moc líto. Ani nevíte, jak ráda bych si chodila pravidelně zatančit (Lucka se od malička věnovala baletu. - pozn. red.), uvažujeme o školičce na 3 hodiny denně. Tím pádem by se mi udělal trochu prostor. Uvidíme.

Text: Eva Stieberová  
 Foto: Jan Tůma

**M&M REALITY HOLDING**

Za pouhé tři roky jsme vybudovali 52 poboček v ČR a 10 v SR!  
 Znáte progresivnější společnost?  
**Staňte se součástí našeho týmu!**

Nabízíme Vám skvělou příležitost, vybudovat si úspěšnou kariéru v naší společnosti, pro oblast Děčín, Ústí nad Labem, Teplice, Most, Chomutov, Loupy a Lhotěšice přijmeme:

**realitní makléře/ky**

Požadujeme:

- komunikativnost
- samostatnost, spolehlivost
- znalost práce na PC
- praxe výhodou

Nabízíme:

- zájem silné společnosti
- firemní školení
- mladý dynamický kolektiv
- odpovídající ohodnocení

Objednání termínu pohovoru a bližší informace:  
 Josef Peřic, tel.: 776 766 210, e-mail: jpe@mmreality.cz

**fajnokna**  
 Vyberte si kvalitu

**NEJLEVNĚJŠÍ plastová okna na severu Čech\***

**Ke každému oknu parapet ZDARMA**

REHAU Koto

800 100 430  
 www.fajnokna.cz

\*Vztahuje se na okna z PVC profilu Rehau

**ELBEN s.r.o.**  
 ISO 9001:2000

Vaše jednička

800 100 079  
 www.elben.cz

**KUCHYNĚ  
 KANCELÁŘE  
 VESTAVĚNÉ SKŘÍNĚ**

Ústí n. L. • Děčín • Liberec • Česká Lípa • Praha

**ASAS AUTOSALON KIA**

Antonín Sajdl, Hraniční 2, Most-Souš  
 tel: 476 103 180, e-mail: asas.prodej@volny.cz

**money :point**  
 úvěrové centrum

**ÚVĚRY - HYPOTÉKY - REALITY: 720 594575**  
 bez náhledu do registru, bez poplatku ze získaného úvěru, www.nejsmebanka.cz

**KIA KIA MOTORS**  
 www.asas-most.eu

www.dsczech.cz

**Voláte rádi? Volejte za peníze! 800 600 006**

Communication Center Praha

# Mariánský most: ústecká celebrita

Ústí nad Labem | Ústecký Mariánský most z dílny architekta Romana Kouckého oslavil 30. července kulaté desáté narozeniny. Za tu dobu se stal přirozenou dominantou krajského města a podle řady odborníků i jednou z nejkrásnějších staveb světové architektury 90. let.



Mariánský most přes Labe v Ústí nad Labem byl dokončen v roce 1998. Snímek je součástí publikace Ústecký kraj panoramatický.

Foto: Foto studio H

Podle ústeckého historika a novináře Martina Krška vznikalo celé dílo mezi lety 1993 až 1998, tedy v mimořádné atmosféře probíhající proměny společnosti ze socialisticko-totalitní na tržně-demokratickou. Most se prý stal jakýmsi pomníkem tohoto přerodu české společnosti. Zhmotňoval vize nového vedení ústecké radnice, v jejímž čele stál jeden z tvůrců zdejší sametové revoluce Lukáš Mašín. „Snad proto se tyčí ocelový pylon mostu do sedmdesátí metrů, aby symbolizoval vytouženou ereckci na křivce ekonomické a morální konjunktury,“ uvádí Kršek.

Nynější primátor města Jan Kubata považuje tuto interpretaci přinejmenším za zajímavou. „Něco na tom bude, tehdejší doba byla plná nadšení, elánu, touhy po tvorbě nových věcí. Mariánský most má všechno, co si dnes představíme pod pojmem celebrita – je krásný, známý a trochu kontroverzní.“

Když ústečtí zastupitelé hlasovali o tom, zda město nový silniční most postaví, až na jednoho poslance řečtí všichni ano. Politická vůle ke stavbě byla velmi silná, stejně jako podpora veřejnosti. „Kritické hlasy přicházely z odborného prostředí, a to zejména kvůli umístění mostu. Někteří byli toho názoru, že stavba má stát až za železničním mostem a ne pod Mariánskou skálou. Argumentovali tím, že na křižovatce u přístavu bude docházet ke kolapsům dopravy, což se nakonec nepotvrdilo,“ říká jeden z pamětníků, mluvčí města Milan Knotek.

Na pořízení Mariánského mostu je podle Kubaty možné nahlížet z mnoha úhlů. „Kdybychom vzali peníze, které nový most stál, tak by třeba Mírové náměstí bylo zrekonstruováno už dříve a zbyla by ještě spousta peněz na jiné investice. Jenže dokážete si při extrémním nárůstu automobilové dopravy v Ústí nad Labem za posledních deset let představit, že by Mariánský most

nebyl vybudován? Starý Benešův most by to už asi neutáhl. Existence Mariánského mostu je dnes naprosto opodstatněná,“ pokračuje Kubata.

Většina kritických hlasů utichla krátce poté, co byl most v anketě listu Structural Engineering International vyhlášen jednou z deseti nejkrásnějších staveb světa devadesátých let 20. století. „Ústecký most se tak zařadil vedle takových pozoruhodností, jakými jsou kupříkladu Guggenheimovo muzeum v Bilbao, londýnský Dóm tisíciletí či malajsijské mrakodrapy Petronas Twin Towers. Od devětašedesátého roku, kdy dostal Karel Hubáček od mezinárodní unie architektů Perretovu cenu za vysláč na Ještědu, se českému architektu podobného uznání nedostalo. I sám Karel Hubáček považuje Mariánský most za nejpozoruhodnější stavbu na území České republiky uskutečněnou ve dvacátém století,“ píše Kršek.

Mariánský most stál tři čtvrtě miliardy korun. Konečná výše ceny je silně ovlivněna tehdejšími vysokými úroky českých bank, které jsou dnes již minulostí. Financování mostu bylo např. zahájeno směnkovým programem České spořitelny s dnes již nevidaným úrokem přes 14 procent. Když si dnes velké město bere úvěr, úroky jsou výrazně menší.

Vznik Mariánského mostu se bezprostředně týká období tří ústeckých primátorů. Veškeré přípravy probíhaly ještě v první polovině 90. let pod vedením primátora Lukáše Mašína. U začátku stavby byl už nový primátor Josef Jílek, jenž se však bohužel dokončení díla nedožil. Most tak otevíral jeho nástupce Ladislav Hruška.

Mariánský most, jenž postavily Hutní montáže Ostrava, byl slavnostně otevřen 30. července 1998. Auta po něm začala jezdit 31. července ve čtyři hodiny ráno.

(kr)

## Mariánský likér

- limitovanou sérii exkluzivního bylinného likéru vyrobila u příležitosti postavení a zprovoznění Mariánského mostu v Ústí nad Labem likérka GRANETTE (tehdy pod názvem KB LIKÉR)
- Mariánský likér je speciální bylinný likér s originální recepturou, který zrál po dobu 7 let v dubových sudech
- každá z tisíce láhví této série nese vlastní sériové číslo a podpis Stanislava Rajskeho, tehdejšího ředitele likérky v Kráském Březně a uznávaného odborníka ve výrobě lihovin
- část série byla uschována do archivu a u příležitosti deseti-letého výročí otevření mostu je opět možno jej ochutnat
- další část bude opět uschována po další velké výročí tohoto mostu



Společnost GRANETTE (tehdejší KB LIKÉR) věnuje čtenářům Metropolu Mariánský likér. K jeho získání je třeba vybrat správnou odpověď na příloženou otázku, poslat ji do redakce (Beethovenova 24, 400 01 Ústí n. L., nebo redakce@tydeniky.cz) do 20. 8. a následně být vylosován.

Otázka: Z kolika druhů bylin byl Mariánský likér vyroben? a) z 8, b) z 18, c) z 28



**pobočka Ústí nad Labem:**  
Mírové náměstí 1912/18a  
400 01 Ústí nad Labem  
tel.: 774 830 868  
ustinadlabem@mmreality.cz

**pobočka Louny:**  
Vrchlického 103  
440 01 Louny  
tel.: 725 722 425  
louny@mmreality.cz

byty domy pozemky



VÝKUP  
ZA HOTOVÉ

**RYCHLE – VÝHODNĚ – PROFESIONÁLNĚ prodáme Vaši nemovitost!**

<b>pobočka: Louny 93040</b> Zastřehovaný poz. o celkové ploše 2504 m <sup>2</sup> . Vhodné pro komerční účely. RD, chaty atd. Na hranicích Mníšek, ČR a Německa. Již vystaveno stavební povolení. 930 000 Kč tel.: 731 516 869	<b>pobočka: Louny 92870</b> Dům s nebytl. prostorem a 3x2+kk, Cheb Komer. obj. CP: 80 m <sup>2</sup> a obyvl. podkrovím. V přízemí nebytl. prostor o CP 70 m <sup>2</sup> . Dům podsklepen a celk. zrekonstr. 7 900 000 Kč tel.: 776 252 440	<b>pobočka: Louny 89890</b> 4+1 s lodžii v OV - Podbořany, okr. Louny Byt 67 m <sup>2</sup> v příz. panel. domu v klidné části, vše standard, proved., v ceně je veškeré zařízení. Orientace V-Z. BUS nádraží 400 m. 590 000 Kč tel.: 775 929 739	<b>pobočka: Louny 92882</b> RD s hospodářskými budovami Račetice Dům s garáží pro dvě stání, dílnou a dvěma nos. staveními se zahr., poz. 2500 m <sup>2</sup> . Je v rekon., zatepl., voda, el., topení. 3 000 000 Kč tel.: 777 808 886	<b>pobočka: Louny 91724</b> Hostinec Libčeves, okr. Louny Kompl. vybav. a zařiz. hostinec po započ. rekon., nová střecha, nová plast. okna a o. prava inter. Kdisp. je kuch., bar, saňonak. 2 490 000 Kč tel.: 731 787 815	<b>pobočka: Louny 90284</b> RD 4+1 v obci Litvínov, okr. Most Prodej RD 4+1 v klidné části Litvínova. Podsklep, dům je po započ., část rekon., nová kryt. na stř., nové okapy, plast. okna. 3 190 000 Kč tel.: 731 787 815
<b>pobočka: Louny 89449</b> RD 2+3+KK Meziboří, okr. Most Prodej RD typu Okal v Meziboří u Litvínova. Dům se dvěma bytovými jednotkami je po velmi vkusné rekonstrukci, vše nové. 2 690 000 Kč tel.: 731 787 815	<b>pobočka: Louny 92013</b> OV 2+1, ul. v zahradách, Zatec Velikost 62 m <sup>2</sup> . Po rekon. Plast. okna. Nová linka se spotřebiči, koupelna, elektrina. Vhodný jako investice. 1 190 000 Kč tel.: 773 115 777	<b>pobočka: Louny 92864</b> RD, 4+1, ul. Seifertova, Litvínov - Osada Rádový dům po rekonstrukci. Exkluzivní lokalita, zajímavá nabídka. 5 092 500 Kč tel.: 773 115 777	<b>pobočka: Louny 92545</b> RD, Mníchovský Týnec, okr. Louny Částečně zrekonstruovaný, ihned obytelný, klidná obec, blízko do Loun. 1 400 000 Kč tel.: 731 787 815	<b>pobočka: Louny 88578</b> OV 2+1 Pod Břizami - Chomutov Nabízíme byt v OV v 6. patře panel. domu o CP 52 m <sup>2</sup> . V místě veškerá občanská vybavenost. Můžeme zajistit úvěr. 797 999 Kč tel.: 724 690 633	<b>pobočka: Louny 90548</b> Byt v OV 3+1+L - Kadaň - okr. Chomutov Po celk. rekon. 75 m <sup>2</sup> v 1. patře. Velká kuch. Dům je zatepl., v klid. lokalitě v blízkosti obchody, zastávka autobusů a nemocnice. 978 999 Kč tel.: 724 690 633
<b>pobočka: Ústí nad Labem 91647</b> DB 3+1 s lodžii Děčín - Boletice CP 75 m <sup>2</sup> , 7. patro panel. domu. Pův. jádro, plast. okna, v přední dřev. obl., v ložnici velká vest. skříň se zrcadly. Možnost do OV. 740 000 Kč tel.: 736 730 121	<b>pobočka: Ústí nad Labem 82724</b> DB 4+1 s lodžii Teplice - Třnovany Výměra 86 m <sup>2</sup> , 3. patro panelového domu. Po částečné rekonstrukci. Byt je velmi pěkný a dostupný ihned. 660 000 Kč tel.: 608 353 636	<b>pobočka: Ústí nad Labem 93415</b> DB 4+1 s lodžii Teplice - Prosetice Výměra 82 m <sup>2</sup> , 3. patro panelového domu. Po částečné rekonstrukci. Rekonstrukce budovy do konce roku 2008. 495 000 Kč tel.: 608 353 636	<b>pobočka: Ústí nad Labem 93203</b> RD se zahradou Teplice, Nerudova ul. Patrový, městský RD o dispozici 5+1 v žádané lok. města Teplice na poz. 934 m <sup>2</sup> , ZP 73 m <sup>2</sup> , zahr. 626 m <sup>2</sup> . Dům je celý podsklepen. 3 600 000 Kč tel.: 608 326 103	<b>pobočka: Ústí nad Labem 91227</b> RD se zahradou Kladruby u Teplic Dvougenn. RD o dispozici 2x 2+1. Dům s 4 obytl. místn., 2x koupelna a 2x WC. Topení je ústřední - kotelná na TP. Dům je izoloovaný. 2 100 000 Kč tel.: 608 326 103	<b>pobočka: Ústí nad Labem 92562</b> OV garsoniera Děčín - Letná Garsoniera v osobním vlastnictví o ploše 20,4 m <sup>2</sup> , ve 2. patře. Byt bez úprav, s původním zděným bytovým jádrem. 360 000 Kč tel.: 602 272 743
<b>pobočka: Ústí nad Labem 90653</b> Dva domy Dubí u Teplic Stavebně propojené domy s vlastním vchodem a s vlastní komun., na vl. parkovišti. Lze využít k bydlení i k podnikání. 4 350 000 Kč tel.: 608 370 522	<b>pobočka: Ústí nad Labem 91271</b> Penzion Dubí u Teplic Samostatně stojící bývalý penzion s celkovou ZP 100 m <sup>2</sup> na vlastním pozemku o CP 1373 m <sup>2</sup> . Po celkové rekonstrukci. 5 700 000 Kč tel.: 608 370 522	<b>pobočka: Ústí nad Labem 91731</b> Vesnický dům Jeníkov u Teplic V domě 5 bytů. ZP 232 m <sup>2</sup> , plocha dvorku 147 m <sup>2</sup> . Dům je po rekonstrukci - střecha - šindel, omítka, koupelny, rozvod plynu. 5 300 000 Kč tel.: 608 370 522	<b>pobočka: Ústí nad Labem 92416</b> Zahradní chatka Pod Chlumem, o. Děčín Zahř. chatka na pozemku města. Dřevěná, podsklepená. Pozemek zcela oplocen. Zavedena elektrika. 175 000 Kč tel.: 602 272 743	<b>pobočka: Ústí nad Labem 89348</b> Chalupa v Českém středohoří - Čerpaný Ú Chalupa je kompl. zařízená. CP 432 m <sup>2</sup> . Zahř. posezení. Venkovní krb, zapuštěný bazén s filtrací a soláním ohřevem. 4 800 000 Kč tel.: 608 370 522	<b>pobočka: Ústí nad Labem 91532</b> DB 2+1 (3+1) s lodžii Děčín - Želence Slunný DB 2+1 přepažený na 3+1 s lodžii o CP 52 m <sup>2</sup> v 7. patře panel. domu. Plast. okna, dům po rekonstrukci. Možnost do OV. 1 050 000 Kč tel.: 736 730 121

**M&M REALITY FOTOSOUTĚŽ**  
Od 1. 7. do 30. 9. 2008

Pošlete nám svou fotku z některého z míst naší kampaně a zařadíte se do slosování o zájezd za 50 000 Kč!

**BONUS!**  
Kdo se na místě vyfotí s naším realitním magazínem dostává automaticky hodnotný dárek!

více informací na [www.mmreality.cz](http://www.mmreality.cz)

Kř Krajská zdravotní a.s. nemocnice Ústeckého kraje  
Masarykova nemocnice v Ústí n. L., o.z.  
Nemocnice Chomutov, o.z.  
Nemocnice Děčín, o.z.  
Nemocnice Teplice, o.z.  
www.kzcr.eu

# Primátorka Řápková: Lidem nasloucháme

Chomutov | Jezdím sem téměř pravidelně za prací, jednám s lidmi a nemyslím si, že by to byl jen úzký výběr klientů. Byly jich stovky. Většina z nich je spokojená, protože má zajímavou práci, rodinné zázemí a šanci seberealizovat se při různých mimopracovních aktivitách. Samozřejmě, že se rozcházejí v názorech, co by uvítali, kdyby mohli o věcech rozhodovat, ale to je naprosto normální.

Nemyslím si tedy, že by v Chomutově bylo vše špatné, jak si může myslet každý, kdo sleduje informace o tomto městě v různých médiích. V posledních letech se tady toho hodně změnilo k dobrému a netýká se to pouze jedné generace obyvatel. Ti starší samozřejmě hledí na novoty jinak než ti mladší.

Jak to vidí někteří jednotlivci a skupinky lidí, jsem poznal při sledování posledního pořadu Reportéři ČT a říkal jsem si, že bych nevezl ani tisícovku za odměnu, abych zaklepal u dveří primátorky Ivany Řápkové. Nemusel jsem se sázet, nevím, kde jsem vzal tu odvahu, ale nakonec jsem na primátorské dveře zaklepal.

**Paní primátorko, člověk neznalý zdejší problematiky, by řekl, že v Chomutově vážně komunikace při projednávání důležitých otázek?**

Ten, kdo sledoval Reportéři ČT, to tak mohl pochopit. Kdo však u pořadu přemýšlel a nenechal se unést emocemi, se musel pozastavit nad tím, kdo v pořadu měl hlavní slovo. Dalo by se říci, že byl připraven na zakázku, o tom bych však nechtěla spekulovat. Rozhodně však není pravda, že by občané nebyli dostatečně informováni o připravovaných projektech, programech a akcích.

**Týká se to i Integrovaného plánu rozvoje města?**

Občané měli už na počátku letošního roku možnost vyslovit své názory na další rozvoj města, a to mimo

jiné prostřednictvím dotazníku, který vyšel v Chomutovských novinách. Už tehdy jsme garantovali ve všech fázích přípravy, poté i tvorby a realizace plánu princip partnerství a zapojení veřejnosti. Snažíme se o konstruktivní diskuzi.

**Kolik se vám vrátilo dotazníků a jaké byly názory lidí?**

Během měsíce jsme obdrželi na třináct set dotazníků, z nichž však část nebyla řádně vyplněna. I tak dostatečně prezentovaly pestrost názorů respondentů na otázky bydlení a možnosti využití volného času ve městě a jeho okolí.

**Můžete ještě jednou shrnout, co obsahuje Integrovaný plán rozvoje města Chomutov?**

Město má zatím zpracován jeden Integrovaný plán rozvoje, a to do Regionálního operačního programu, který se týká revitalizace areálu bývalých kasáren a přilehlého okolí. Je to balík projektů, což je zimní stadion s profi a tréninkovou halou, mající v plánu prioritu, dále letní stadion, kulturně-společenské centrum, oddychové a relaxační centrum, které, byť je na straně Kamencového jezera, nespadá do tohoto areálu. V současné době je zastupitelstvem schválený plán už na Úřadu regionální rady, kde se dokončuje zhodnocování jeho formálních náležitostí. Následovat bude další kolo, kde se už hodnotí úroveň kvality a hodnoty projektů. Na podzim by se mělo určit pořadí všech došlých plánů a podle toho obdrží města první výzvu k určení

priority projektu. Druhý chomutovský IPRM, jenž nese název Sídliště místo pro život a řeší regeneraci zóny panelových sídlišť Březinecká, Kamenná, Zahradní a Písečná, půjde do Integrovaného operačního programu Ministerstva pro místní rozvoj.

**Bude mít město dostatek prostředků na realizaci těchto projektů?**

Počítáme s tím, že jednotlivé integrované plány rozvoje města budou do značné míry financovány z účelových evropských dotací. Město má nyní historicky první možnost sáhnout si na větší dotační prostředky EU. Byla by škoda této šance nevyužít, zvláště když dotace mohou u projektů negenerujících veřejnou podporu dosáhnout až 85 procent, k čemuž lze místy připočítat i státní podporu ve výši 7,5 procenta. Hospodaření města je efektivní, rozvázně. V loňském roce činil jen jeho provozní přebytek 139,6 milionu korun, a tudíž může vynakládat prostředky na realizaci nových investičních akcí a z přebytků si spoříme finance na velké investiční záměry, jako jsou právě integrované plány rozvoje města. Nahrává nám, resp. možnosti získat od bank úvěry, i výborná pozice krátkodobého ratingového hodnocení města, když jeho bonita se o stupeň zlepšila, což říká, že jde o kvalitní subjekt s dobrou schopností splácet své aktuální závazky.

Text: Pavel Aur  
Foto: Jiří Severský



rozhovor

## Paroubek: Golf a charita mohou patřit k sobě

Teplice | S myšlenkou založení tradičního golfového turnaje s charitativní myšlenkou se ztotožnil při své nedávné návštěvě areálu Golf Resort Barbora u Oldřichova na Teplicku předseda ČSSD a poslanec za Ústecký kraj Jiří Paroubek.

„Sám jsem si golf vyzkoušel vůbec poprvé. Myslím si, že spojit tento stále oblíbenější sport s pomocí potřebným lidem je výborný nápad,“ uvedl Jiří Paroubek. Do golfových vyhledávaného areálu zavítal s manželkou Petrou stejně jako předseda ústecké krajské ČSSD Petr Benda. Podpořit nápad založení této charitativní akce přijel například i olympijský vítěz v hokeji Jiří Šlégr či ředitel Severočeského Metropolu Jiří Morstadt. Podle slov Petra Bendy je Golfový areál Barbora ideálním místem k pořádání obdobných akcí.

(top)



Na snímku zleva Petr Benda, Jiří Paroubek s manželkou a Jiří Šlégr.

## Postřehy z konference Biopaliva v dopravě

**Velmi aktuální téma zvolili pořadatelé konference odborníků z oborů a institucí, které se zabývají problematikou biopaliv, využívaných v dopravě.**

V polovině června se na ní sešli v Praze zástupci ministerstev zemědělství, životního prostředí a financí jako reprezentanti státu, dále specialisté z výzkumných a vědeckých pracovišť, manažeři ze zpracovatelských a výrobních společností, ale i aktivní zemědělci se svými pozoruhodnými zkušenostmi při využívání biopaliv v jejich dopravě. Z našeho Ústeckého kraje na ní vystoupil ředitel Průmyslového lihovaru v Trmčicích Mgr. Pavel Nohava.

**Pane řediteli, jaká zajímavá témata na této konferenci zazněla?**

Hovořilo se o závazcích České republiky z hlediska podílů biopaliv v pohonných hmotách a očekávaném budoucím vývoji při jejich naplňování. Z řady diskutujících mě zaujal názor Martina Kubů ze skupiny Agrofert holding. Podle jeho mínění se

monopol ropy blíží konci a palivový mix se bude muset proměnit. Sever se bude díky horším klimatickým podmínkám více zaměřovat na využití vídiku a jih bude směřovat právě k biopalivům. V našich podmínkách proto je málo pochopitelné, proč se například podporuje zemní plyn jako pohonná hmota (CNG), i když máme dobré podmínky pro rozvoj využití biopaliv. Tím se nepochopitelně zvyšuje i závislost ČR na dovozu zemního plynu.

**Jak to z pohledu přítomných odborníků vychází s otázkou dopadů při zavádění biopaliv na růst cen potravin?**

V několika příspěvcích diskutující tyto souvislosti podrobně analyzovali. Všichni do jednoho se shodli, že cenový růst u potravin v žádném případě není stimulován novým zaváděním biopaliv. Nejsou pro to

žádné věrohodné důkazy. Ceny potravin celosvětově rostou v závislosti na globálních vívech trhu, zejména na růstu poptávky v nejlidnatějším světadílu v Asii a dále v Jižní Americe. Ekonomický rozvoj a ohromný potenciál těchto regionů má za následek růst všech cen na světových trzích.

**Jak v zorném úhlu závěrů z této konference vidíte pozici vašeho trmčického závodu při zavádění biopaliv do pohonných hmot?** Jsem přesvědčený, že po právě dokončeném doplnění nových „protizapachových“ technologií budeme schopni přejít na zcela standardní a bezproblémovou výrobu. Bez dalšího průřezu dodávek biopaliv na trh má náš průmyslový lihovar v Trmčicích všechny předpoklady a schopnosti být dobrým a spolehlivým zdrojem obnovitelné energie pro automobilovou dopravu.

Text: Metropol

## Spolchemie rozdělila loňský rekordní zisk

Téměř padesát milionů z rekordního loňského zisku Spolku pro chemickou a hutní výrobu, a.s. (Spolchemie) půjde na výplatu dividend akcionářům. Rozhodla o tom v Ústí nad Labem řádná valná hromada společnosti, která se konala v červenci. Akcionáři zároveň schválili roční účetní uzávěrku, podle které Spolchemie hospodařila v roce 2007 se ziskem 243 milionů korun při historicky rekordních tržbách 4,6 miliardy korun.

„Loňský rok byl pro nás velmi úspěšným. Podařilo se naplnit cíle podnikatelského plánu a potvrdily se tak marketingové projekce nově vybudovaných výrobních kapacit pro obor syntetických pryskyřic,“ uvedl k tomu předseda představenstva a generální ředitel Spolchemie Martin Procházka ve zprávě o podnikatelské činnosti za uplynulý rok.

Rovněž předseda dozorčí rady Milan Točina ve zprávě pro akcionáře konstatoval, že se v průběhu roku 2007 došlo k dalšímu pozitivnímu posunu v hospodaření Spolchemie. Dozorčí rada s uspokojením shledala, že po dokončení a spuštění výroby na nových technologiích se potvrdila očekávání a společnost v roce 2007 posílila své ziskové hospodaření. Za důležité považuje dozorčí rada také aktivity v přípravě rozvojových strategických projektů, mezi nimiž je klíčová konverze amalgámové elektrolýzy na membránovou technologii.

Spolchemie prochází od roku 2002 rozsáhlým modernizačním procesem. V posledních letech tak do nejmodernějších výrobních technologií investovala několik miliard korun. Loňským zprovozněním druhého závodu pro výrobu nízkomolekulárních epoxidových pryskyřic Epispol II se navíc stala Spolchemie třetím největším hráčem ve svém oboru v Evropě.

Tržby Spolchemie v posledních letech rostly meziročně až o třetinu, dosaženými zisky firma pokryla ztráty z minulých



let. Na uhrazení předešlých ztrát půjde podle rozhodnutí valné hromady také 119 milionů korun z loňského zisku. Tržby ve Spolchemii se za první pololetí letošního roku vyšplhaly na 2,6 miliardy, což je sice o něco méně než alikvotní polovina z ročního plánu, zato jsou o deset procent vyšší než za stejné období roku 2007. Téměř ze 75 procent se na celkových prodejkách podílejí výrobky ze segmentu umělých pryskyřic, meziroční nárůst zde představuje 14 procent. Nárůst prodejků nízkomolekulárních epoxidových pryskyřic a modifikovaných epoxidů zvýšil z roku na rok dokonce o 40 procent. Odpočívá to předpokladu využití nové kapacity pro výrobu epoxidů, kterou představuje jednotka Epispol II, jejíž výroba byla spuštěna loni na podzim. Ziskovost hospodaření letos ovlivňují zvýšené ceny energií a surovin a posilování kurzu české koruny vůči euru a dolaru, protože více než 90 procent produkce Spolchemie směřuje na export.

Strategickým partnerem Spolchemie je společnost Via Chem Group, a.s., která je s podílem 67 procent majoritním akcionářem ústecké chemičky.

Text: Zdeněk Rytíř, foto: archiv

ústecká chemička

Průmyslový lihovar v Trmčicích

# Omezení provozování automatů je krok správným směrem

názor odborníka

**Alkoholismus, drogová závislost a nyní i gamblerství, to jsou negativní vlivy provázející současnou společnost, ze kterých pramení sociálně patologické jevy. Od gamblerství je jen krůček k lidským tragédiím a k páchaní trestné činnosti.**

Není divu, že některá města a obce sahají k opatřením, kterými by se regulovalo provozování výherních hracích přístrojů. Jsou to nepopulární řešení nejen pro pohostinská zařízení, ale také pro ekonomy, protože omezení mohou výrazně snížit příjem z poplatků a výtežku z provozu těchto přístrojů do rozpočtu obcí i státu. Ty se musí rozhodnout, zda příjem je adekvátní pozdějším nákladům a ztrátám, které se mnohdy ani nahradit nedají. Zastavili jsme se s několika otázkami pohledu na gamblerství s **psychiatrem Petrem Žižkovským. Jak vlastně gamblerství vzniká?** Řečeno jednou větou: gamblerství vzniká hlavně



u lidí, kteří vymění komunikaci s druhými osobami za komunikaci s výpočetní technikou, s automatem. To je jedna část problému, druhou částí problému je, že návyk zakořeňuje už v okamžiku, kdy děti setrvávají delší čas, než je zdravé, u videa, playstation či PC her a zvykají si na to, že jejich partnerem je stroj, a tak postupně ztrácejí schopnost sociální komunikace.

**Jakých sociálních skupin se gamblerství týká?** Může to být otázka všech sociálních skupin, v naší společnosti je to však především problém nízkopříjmových skupin. Často se obětmi stávají i ostatní skupiny, které se právě díky závislosti na automatech do té nejnižší skupiny dostanou.

**Je gamblerství provázeno i dalšími návyky?** Když si uděláte přehled v kterémkoli městě, zjistíte, že výherní hrací přístroje jsou instalovány převážně v nižších třídách restaurací, kde se podává nejlacinější alkoholický nápoj – pivo. Zjišťujeme, že alkohol hraje roli při snižování obratů schopnosti člověka automat hrát. Jsem přesvědčen, že kdyby existovaly herny bez podávání alkoholu, určitě by se snížil nárůst gamblerství. **Lidé, kteří hrají automaty, si často myslí, že je to trend moderní svobodné doby přenesený z USA?**

My si z USA a ze západu často bereme jen to, co potřebujeme, to ostatní přehlídíme. To, co vidíme v různých amerických filmech, nejsou záběry do restauračních místností, ale do speciálních hracích center, kam chodí většinou ti lidé, co na hraní mají dost peněz. V USA jsou jinde provozované hrací automaty zakázané a přísně je stíháno podávání alkoholu mimo určené místo a dobu. V Americe by si český gambler ani neškrtil. Možná, že vytvoření takových hracích center mimo



MUDr. Petr Žižkovský

obytné části měst, kde by fungoval rád, obsluha a ostraha, by bylo určitým řešením problému.

**Gamblerství se samozřejmě netýká jen onoho člověka, ale oproti tomu je jeho rodina a potažmo celou společnost?**

To je jedna z věcí, která se mi nelíbí, že totiž takto postižený člověk se může zařadit stejně jako u ostatních návykových látek mezi invalidy, kteří dostávají „solidárně“ důchod jako jiní penzisté, kteří třeba léta pracovali.

**Myslíte si, že vydávání obecně závazných vyhlášek o regulaci provozování výherních hracích přístrojů městy a obcemi, které odporují současným zákonům, přinese ovoce v podobě snížení gamblerství a potažmo trestné činnosti?**

Domnívám se, že tento problém by se měl řešit komplexněji například na úrovni kraje, neboť hustota obcí či měst je taková, že místní vyhláška nic neřeší, jen se problém přesune o několik kilometrů dál a celospolečenský negativní dopad zůstává stejný. Přesto si myslím, že je to krok správným směrem.

Text: Pavel Aur, foto: Pavel Aur, Jiří Severský

## Chomutovské vedení chce snížit kriminalitu

Města a obce v celé ČR mají za povinnost zajišťovat v místě lidí a pořádek a s tím související prevenci před páchanou trestnou činností, která má zárodky v různých negativních návycích. Některá zastupitelstva se už odhodlala přijmout obecně závazné vyhlášky např. ke konzumaci alkoholu na veřejnosti nebo k regulaci provozování výherních hracích automatů. Děje se tak hlavně v městech, kde se nedaří výrazněji snižovat kriminalitu, jako je tomu na severní Moravě či v severních Čechách.

Obecně závaznou vyhlášku o regulaci provozování výherních hracích přístrojů přijalo k 31. březnu 2008 také zastupitelstvo města Chomutov. „Přistoupili jsme k jejímu vydání, abychom omezili provozování těchto přístrojů v určitých lokalitách města, jako jsou sídliště a místa, kde se jejich provozování jeví jako nežádoucí ve vztahu k zabezpečení místních záležitostí veřejného pořádku. Věděli jsme, že za toto omezení nesklídíme u provozovatelů dík, věříme však, že je to další krůček proti gamblerství, porušování veřejného pořádku a páchaní trestné činnosti. Není výjimkou, že do heren chodí mladiství, kteří se vyhýbají škole a později i zaměstnání a v automatech vidí možný příjem. Tato vyhláška, která reaguje i na některé požadavky provozovatelů, nahrazuje dokument, který byl přijat v závěru loňského roku a byl složitější,“ říká primátorka města Chomutov Ivana Řápková.

Připomínáme, že ke konci loňského roku na území statutárního města Chomutov evidoval loterijní správní orgán 87 provozoven, ve kterých bylo povoleno provozovat 474 výherních hracích přístrojů. Tento stav se zcela jistě nezmenšil, spíše naopak, staré přístroje byly nahrazeny asi 100 automaty nového typu. V příštím roce by měl být v ČR přijat nový loterijní zákon, který zcela změní dosavadní systém, a to včetně výběru poplatků a výtežků.

Text: Pavel Aur

# Regionstav osloví nové adepty řemesel

**Chomutov | Trvající boom ve stavebnictví a s tím související perspektiva stavebních firem, řemesel a souvisejících oborů je dobrou zprávou a jedinečnou příležitostí pro mladé lidi v regionu, kteří chtějí mít záruku spolehlivého uplatnění, profesního růstu a dobrého platu. Bohužel, zájem mladých o řemeslo je momentálně velmi malý, když nepříznivé situaci nahrává i současný vzdělávací systém v ČR, který studijní a učební obory příliš nepreferuje. Proto do procesu vstupují samotné firmy, kterým není lhostejné, že na trhu pro ně chybí kvalifikovaní a perspektivní pracovníci.**



Blanka Hvozdová



Jaroslav Tvrzský



Stanislav Lesák



Pavel Škorpil

Příkladem je pět chomutovskými firmami loni založené sdružení Regionstav, které si dalo za cíl pomoci všemi dostupnými prostředky získat mládež do oborů, které vyučuje místní Střední škola elektrotechnická a stavební v ulici Na Průhoně. Ta nabízí celou paletu studijních a učebních oborů pro klasická řemesla, ale také pro povolání ve většině průmyslových a stavebních firem.

„Kromě oborů vzdělávání rozšiřuje naše škola absolventům základy o další odborné kompetence, jež jsou velmi žádané na trhu práce, jako jsou například řídicí oprávnění skupiny B a C, svářečské kurzy, speciální kurzy zvýšení kvalifikace nebo odborné způsobilosti v elektrotechnice, lešedářské kurzy či přezkoušení nebo získání osvědčení pro montéry sádrokartonu. Uchazeči u nás získávají bezplatně základní osobní a ochranné prostředky, náčiní a nářadí potřebné pro praktické vyučování. Pokud je praktické vyučování realizováno formou produktivní činnosti, obdrží žáci příslušnou finanční odměnu. Škola je dobře vybavena pro teoretickou i praktickou přípravu a nabízí žákům veškeré záležitosti a výhody. Na podzim loňského roku jsme s povděkem přijali nevšední nabídku sdružení Regionstav, které nám chce pomoci v nábore

žáků, v němž nechybí výrazná finanční podpora,“ říká **Blanka Hvozdová, projektová manažerka SŠES v Chomutově.**

Sdružení Regionstav tvoří pět stavebních firem – ABC Chomutov, spol. s r.o., Vodohospodářská stavební s.r.o., Silnice Group, a. s., divize Žatec, První Elektro, a.s. – člen skupiny PE Holding, s.r.o., a společnost SMP CZ, a. s., Divize D8 – Průmyslové stavby.

**Jaroslav Tvrzský, oblastní manažer Svazu podnikatelů ve stavebnictví v ČR, tajemník sdružení Regionstav a zástupce firmy SMP CZ, a. s., Divize D8:** „Loni na podzim a letos na jaře odstartoval naše sdružení některé aktivity. Náš člověk navštívil některé základní školy, aby propagoval členské firmy a jejich spolupráci se SŠES a na příkladech ukázal, kde a za jakých podmínek mohou mladí získat uplatnění. Chceme mladým na příkladech konkrétních lidí ukázat, jaké mají podmínky na našich pracovištích, kolik si mohou vydělat a jaká může být jejich perspektiva. Všechny naše firmy mají regionální charakter a tudíž pracovníci nezůstávají na stavbách, ale vracejí se domů a mohou si tak užít volného času. Proto se nyní připravujeme na setkání s výchovnými poradci ze ZŠ a na pořádání Dnů otevřených dveří

v některých firmách. Naše firma se zaměřuje například na výstavbu monolitických železobetonových a předpjatých konstrukcí, zabývá se rekonstrukcemi a sanacemi mostů a betonových konstrukcí, pozemními a vodohospodářskými stavbami a tudíž hledá zaměstnance téměř všech stavebních profesí a má proto eminentní zájem, aby jich chomutovská škola dokázala připravit dost a v té nejlepší kvalitě.“

**Stanislav Lesák, jednatel firmy ABC Chomutov, spol. s r.o.:** „Naše firma se od roku 1993 věnuje pozemnímu stavitelství a jako jedno z referenčních staveb mohou uvést rekonstrukci Okresního soudu v Chomutově. V současné době pokládáme inženýrské síť v průmyslové zóně Triangl. Potýkáme se trvale s nedostatkem zedníků, instalatérů a obsluhy stavebních strojů, což je profese, pro kterou sice není přímý obor, ale je možné zajistit potřebné výškolení.“

**Pavel Škorpil, jednatel společnosti Vodohospodářská stavební:** „Realizujeme inženýrské stavby s vodohospodářským zaměřením, jako byla před dvěma lety rekonstrukce ČOV v Kadani či loni rekonstrukce kanalizace v Kadaňské ulici v Chomutově. Nám se nedostávají montéři potrubí, obsluhy stavebních strojů, tesaři a železáři, a přitom jde

o profese, které jsou velmi dobře finančně ohodnocovány. Obdobné starosti s náborem mladých perspektivních pracovníků mají i naši kolegové ze zbývajících dvou firem – Silnice Group a. s., divize Žatec, která se rovněž zabývá inženýrským a dopravním stavitelstvím a První Elektro, a. s., jež naopak působí v oblasti energetiky a elektrotechnologii.“

**Blanka Hvozdová:** „Je škoda, že technické obory a řemesla jsou proti gymnáziím stále ještě degradované, přitom naši absolventi mají více praxe a tudíž jsou okamžitě použitelní. Není výjimkou, že si k nám chodí doplnit výuční list nejen maturanti, ale vysokoškoláci. To je něco ojedinělého. My bychom však chtěli, aby praxe byla jiná – aby se žák vyučil a po nástupu do zaměstnání si v rámci perspektivního růstu zvyšoval kvalifikaci dalším studiem, třeba opět u nás. Regionstav vnáší do naší školy něco nového, atraktivnějšího, co by mohlo upoutat jak žáky, tak i jejich rodiče a jsme přesvědčeni, že jsme nastoupili společně tu nejšetrnější cestu k úspěchu našich žáků.“

**Bližší informace o škole, jejich aktivitách, studijních a učebních oborech na [www.ssesvc.cz](http://www.ssesvc.cz).**

Text a foto: Pavel Aur

žádané profese

## Pacienti nesmějí poznat dovolené ošetřujících lékařů

Pro pacienty Krajské zdravotní, a. s., prázdniny ani dovolená neplatí. Naopak. Zaměstnanci společnosti musí zajistit plnohodnotný provoz, což pro ně znamená zvýšené úsilí, neboť nahrazují své kolegy, kteří nabírají síly na dovolené. Uvedl to v rozhovoru předseda představenstva Krajské zdravotní, a. s., René Budjač:



### Které máte na mysli?

Jedním z těch, které právě nyní usilovně řešíme, je náprava špatného pracovního zařazení středních zdravotnických pracovníků v bývalých příspěvkových organizacích, konkrétně v nemocnicích v Chomutově a hlavně v Teplicích.

### Jak v této záležitosti vedení společnosti rozhodlo?

I přes značnou finanční náročnost vedení Krajské zdravotní rozhodlo o okamžité nápravě včetně vyrovnání do minulosti. Takto transparentní a odpovědné chování je, nejenom podle mého názoru, jedinou možností jak úspěšně řídit takovou společnost, jakou Krajská zdravotní je.

### Jednali jste v této záležitosti také s odbory?

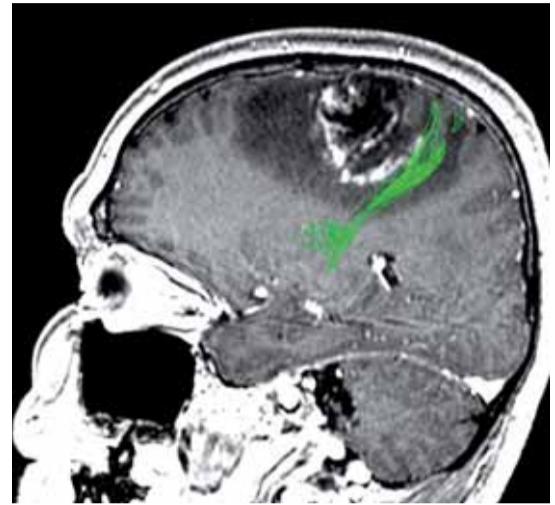
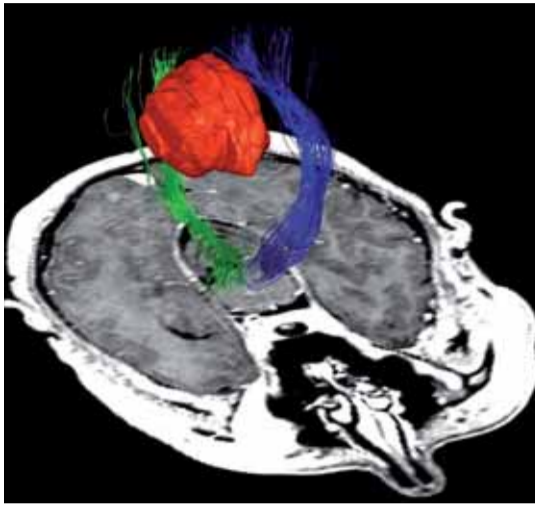
Ano a další jednání jsou před námi. Například na podzim hodláme jednat o nové kolektivní smlouvě, která bude obsahovat nový mzdový předpis. Hodláme totiž splnit závazek Krajské zdravotní – navýšení a další navýšování mzdových prostředků.

Všichni naši pacienti mohou být klidní. Ačkoli jsou čas od času slyšet zlostná vyjádření odpůrců transformace zdravotnictví Ústeckého kraje, můžu s čistým svědomím říci, že se nám práce daří a stejně intenzivně pokračuje i během letního období, které je spojeno s prázdninami a dovolenými. Mimo práci na mnohamilionových projektech investic z evropských fondů a běžné provozní agendy velké společnosti řešíme ještě i poslední transformační „kostlivce“.

Text a foto: Metropol

# Unikátní operace mozku

Minulý týden uskutečnil tým neurochirurgů Masarykovy nemocnice, vedený doc. MUDr. Martinem Samešem, unikátní operaci nádoru mozku za pomoci revoluční technologie identifikace a vizualizace důležitých nervových drah pomocí metod magnetické rezonance. Šlo o vůbec první využití technologie StealthDTI v neuronavigaci ve střední a východní Evropě.



„Nejnovější medicínské technologie, založené na nedávno objevené metodě přesné lokalizace nervových drah v bílé hmotě nám nyní umožňují provádět i ty nejnáročnější zákroky mnohem rychleji, bezpečněji a efektivněji. To je důležité obzvláště u léčby primárních tumorů vznikajících přímo z buněk nervové tkáně, jejichž hranice proti zdravé a funkční mozkové tkáni není snadno identifikovatelná. Zejména pokud se takovýto nádor nachází v blízkosti funkčních okřsků bílé hmoty kontroly hybnosti končetin, řeč nebo zrak, je tato nová technologie nedocenitelná,“ vysvětlil doc. Sameš, přednosta neurochirurgické kliniky Univerzity Jana Evangelisty Purkyně a Masarykovy nemocnice v Ústí nad Labem.

Padesátiletý pacient měl ještě počátkem týdne v mozku nádor velikosti většího pomeranče. Během operace mu byl zhubný tumor odstraněn a pacient se nyní rychle zotavuje.

Nová technologie vizualizace nervových drah v mozku a použití těchto dat v neuronavigaci je založena na přístro-

jích StealthStation a StealthDTI. Technologie nejen umožňuje chirurgům nahlédnout do mozku a lokalizovat důležité nervové dráhy, ale také pomáhá naplánovat rozsah operace a chirurgický přístup k tumoru. Lékaři tak operují nádor v těsné blízkosti funkčních center s mnohem nižším rizikem poškození důležitých funkcí mozku, jakými jsou například motorika, řeč, nebo zrak.

„Velice mě těší, že naše technologie mohla pomoci týmu bezpečněji provést tuto unikátní operaci. Unikátní zákrok jen dokazuje, že česká neurochirurgická centra představují evropskou špičku,“ řekl Martin Bureš, vedoucí českého zastoupení společnosti Medtronic, Inc.

Ústecká neurochirurgie je jedním ze tří referenčních center v Evropě a podílí se na přípravě a vývoji tohoto programu pro běžné medicínské využití.

Text: Jiří Vondra

## Zoo Ústí nad Labem – mláďata roku 2008

Pro návštěvníky každé zoologické zahrady jsou největším lákadlem narozená mláďata, která jsou povětšinou velice roztomilá, každý se u nich se zájmem zastaví a sleduje jejich hry a dovádění. Nejroztomilejší jsou samozřejmě malé šelmy nebo malé opice, další pořadí určuje spíše individuální obliba u jednotlivých návštěvníků, někdo má rád kopytníky, jiný zase želvy či papoušky. Až půjdete na prohlídku zoologické zahrady v Ústí nad Labem, můžete se potěšit pohledem na většinu ze 150 mláďat, která se od začátku roku narodila či vyklubala, i když některá z nich - drobné ptactvo a andulky, již našla domov u soukromých chovatelů.



Zejména dětské návštěvníky potěší oblíbení pony shetlandští, protože všem třem kobylkám se narodila hříbátka. Nedaleko od jejich výběhu žijí vzácní osli somálské s letošním hřebečkem.

Také pavilon exotária skýtá bohaté možnosti k pozorování mláďat. Dvěma sami-

cím nosala červeného se narodila trojčata a paterčata, která dovádějí a zkoumají vybavení celé své expozice, takže každý se u nich rád zastaví. Potomky mají i černobílí a červení lemuři vari, poloopice z ostrova Madagaskar, stejně tak jako jihoamerické drápkaté opičky tamarini pinčí a žlutorucí či kosmani zakrslí, nejmenší opičky na světě.

Z ptáků se nejvíce odchovu podařilo u papoušků, kteří jsou však umístěni v odchovně, kam návštěvníci nemají přístup. Důvodem je zachování absolutního klidu pro chovné páry. Oproti tomu mláďata sov jako jsou puštíci bělaví nebo sovice sněžné mohou sledovat bez omezení. Největším chovatelským úspěchem je však mládě největších holubů, korunáčů vějířových, kteří žijí v tropických pralesích Nové Guineje. Je to první odchov v historii zoologické zahrady.

Text a foto: Věra Vrabcová

### CITÁT

Chtějme, ať zdravá mysl nám zůstane ve zdravém těle.

(Iuvenalis)

**REVĚRNÍ BRATSKÁ POHLADNA**  
ZDRAVOTNÍ POJIŠTOVNA

**Otevřela jednatelství Most**

Od 1. 4. 2008 nás najdete na adrese:

**J. Průchy 1915, 434 01 Most**  
bývalá budova Komerční banky  
tel./fax: 476 100 343  
e-mail: exp-most@rbp-zp.cz  
www.rbp-zp.cz  
úřední doba:  
středa 8.00 – 11.30 12.30 – 17.00

## Jsem krátkozraký nebo dalekozraký?

OČNÍ LASEROVÁ PORADNA OFTY  
ÚSTÍ NAD LABEM



Existuje spousta lidí, kteří o své oční vadě vědí, ale nedokáží ji pojmenovat. Termíny jako refrakční vada, krátkozrakost, dalekozrakost nebo astigmatismus jsou jim hodně vzdálené i v dnešní době, kdy je díky laseru možné tyto vady odstranit prakticky okamžitě.

MUDr. Pavla Suického, vedoucího lékaře laserového centra Ofty, jsme proto požádali o odpovědi na naše laické dotazy:

**Pane doktore, často slyšíme termín „refrakční vada“. Co to vůbec je?**

Refrakce oka je poměr mezi jeho délkou a optickou mohutností lomivých prostředí. Pokud se paprsky sbíhají v oku na sítnici rovnoběžně, je vše v pořádku. Stav, kdy se sbíhají mimo sítnici, pak nazýváme refrakční vadou.

Lidé si také často pletou pojmy krátkozrakost a dalekozrakost...

To jsou právě dvě ze tří hlavních refrakčních vad. Při krátkozrakosti je oko relativně delší a paprsky se sbíhají před sítnicí. Pacient vidí dobře na blízko, špatně do dálky. Při dalekozrakosti je tomu právě naopak: oko je relativně kratší a paprsky se sbíhají za sítnicí. Vidění na blízko je zhoršené, s přibývajícím dioptriemi se zhoršuje i vidění do dálky. Potíže se obvykle s věkem stupňují.

**A třetí z hlavních refrakčních vad?**

To je astigmatismus. Tady se paprsky v důsledku nepravidelného tvaru optické soustavy nestýkají pouze



v jediném ohnisku. Astigmatismus může doplňovat krátkozrakost i dalekozrakost.

**Které z uvedených vad lze řešit laserem?**

Na našem pracovišti prakticky všechny. Samozřejmě se vždy musí jednat o dospělého člověka s vrozenou vadou. Zda je však opravdu vhodným pacientem, to můžeme s jistotou říci až na základě výsledku předoperačního vyšetření.

### SOUTĚŽ

V příštím čísle uvedeme tři vylosované vítěze naší soutěže o oční laserový zákrok zdarma, se 75% a s 50% slevou.

Do slosování byli zahrnuti všichni soutěžící, kteří správně odpověděli, že v severních Čechách se laserem dioptrie odstraňují od roku 2001.

OFTA  
Revoluční 8, 400 01 Ústí n. L.  
tel. 475 200 180,  
mob. 603 194 415  
e-mail: ofta@ofta.cz  
http: www.ofta.cz

# Gynekologická prevence se výrazně zlepšila

Děčín | Zdejší nemocnice poskytují občanům z Děčína a části Šluknovského výběžku základní a v některých případech i speciální zdravotní péči prostřednictvím svých třinácti oddělení. V sérii článků přibližující zařízení v působnosti Krajské zdravotní, a. s., jsme navštívili tamní oddělení gynekologicko-porodnické, jejíž primářce MUDr. Daně Žákové jsme položili několik otázek.

Gynekologie

Jakými úkony se vaše oddělení zabývá? Ženské oddělení je rozčleněno na gynekologickou a porodnickou část. Na gynekologii zajišťujeme pro pacientky základní gynekologickou diagnostickou, preventivní a léčebnou péči, jak konzervativní tak operační. Operativa je zaměřena na minimálně invazivní výkony, tzn. laparoskopie a hysteroskopie, urologické zákroky při inkontinenci moči včetně moderních technik TVT/TOT, operace při sterilitě, tzv. malé gynekologické operace. Na zevním genitálu provádíme i plasticko-chirurgické zákroky. Ambulantní část funguje jako konziliární zařízení pro celou spádovou oblast. Specializovaná poradna pro urogynekologii a standardní diagnosticko-léčebně preventivní ambulance pro registrované pacientky. V porodnické části hospitalizujeme pacientky s rizikovými graviditami a vedeme porody od 34. týdne gravidity rovněž ze spádové oblasti. V našem oddělení probíhá také výuka středního zdravotnického personálu.

Jakou velkou lůžkovou kapacitu má tato část?

Gynekologická část oddělení se nachází v chirurgickém pavilonu nemocnice

a má 22 lůžek, z toho je možno využít dva pokoje s nadstandardním vybavením. Je to dostatečná kapacita.

Je současná generace produktivních žen jiná, než byla např. ta předchozí?

Není to tak markantní, ale myslím si, že díky osvětě se dbá víc na prevenci, což je patrné v našem regionu hlavně na snížení úmrtnosti na nádorová onemocnění. V tomto smyslu je gynekologie a porodnictví víceméně radostným oborem. Klesl i počet předčasných porodů, což je i výsledek výrazně lepší péče gynekologů v terénu o pacientky. My vedeme porody nad 34. týden, porody pod tuto hranici převážíme do perinatologického centra Masarykovy nemocnice v Ústí nad Labem, protože nemáme návaznost odpovídající novorozenecké péči.

Jakým disponujete zařízením?

V ambulanci máme velký ultrazvukový přístroj a jeden menší, dalším menším disponujeme na porodním sále.

Ambulance je vybavena videokolposkopem, jehož pomocí můžeme pacientce ukázat na obrazovce, co se jí bude na hrdle děložním či v pochvě dělat při operaci. Vlastníme několik kardiografů na natáčení akce srdeční plodu a děložní činnosti matky. Nechybí nám ani monitory ke sledování životních funkcí u pacientek po operacích. Dále jsme poměrně dobře vybaveni výpočetní technikou. Na dvou operačních sálech máme kompletní endoskopické sestavy.

A pokud jde o porodnickou část vašeho oddělení?

Porodní sál máme rozdělený na 1. a 2. dobu porodní. První doba má k dispozici dva pokoje po dvou lůžkách, kde může pobývat při určitém respektování soukromí pár nastávajících rodičů, či jiný doprovod rodičky. Nastávající maminka nemusí ležet, ale může se v rámci svých sil volně pohybovat. Pro 2. dobu porodní slouží dva porodní boxy a box pro ošetření novorozence. Rodičkám jsou umožněny kromě klasického porodu také různé další alternativní způsoby vedení porodu. Pokud novorozenec nepotřebuje zvláštní péči, zůstává na porodním sále u maminky v postýlce a po základním ošetření je co nejdříve přiložen k prsu, aby se správně nastarovala laktace. Rodičky se u nás mohou od 20. týdne těhotenství objednat na školení k porodu, které probíhá ve třech kurzech pod vedením porodní asistentky. Na oddělení šestinedělí, kde je 18 lůžek a dva nadstandardně vybavené pokoje, praktikuje úplný ro-

oming in. Naši snahou je, aby všechny maminky plně kojily.

S jakými problémy se setkáváte na porodnické části?

Problémem je i nárůst obézních pacientek, z nichž některé během těhotenství přiberou 30 i 40 kg, a pacientek, které nejsou na porod dostatečně fyzicky připravené. Do porodu by ženy měly zůstat štíhlé a neměly by jít za dva. Energetická náročnost před porodem totiž není tak velká jako při plné laktaci. Důležité je, aby těhotné ženy měly dostatek pohybu a upravily si životosprávu, aby do těhotenství vstoupily štíhlé a fyzicky zdatné a tak se jim daleko lépe a rychleji rodilo, protože porodní kanál není vystlán polštáři tuku jako u obézních pacientek.

Pokud jde o personální obsazení a vybavení oddělení?

Potřebujeme alespoň jednoho lékaře, obsazení sestrami je vcelku stabilizované.

Jaká je doporučená gynekologická prevence?

Preventivní gynekologické vyšetření je doporučeno od 15 let jednou ročně a celoživotně. Sestává z anamnézy, zevního a kolposkopického vyšetření včetně odběru cytologie z hrdla děložního, které slouží k záchytným stavům, kterým říkáme prekancerosy, palpační vyšetření, a když je na to gynekolog vybaven, a je potřeba, tak i vyšetření ultrazvukem. Také k této problematice slouží v nemocnici gynekologická ambulance a ordinace ženského lékaře.

Text a foto: Pavel Aur

# VÝPRODEJ

až o **Měsíc slev!**

# 60% ASKO®

NÁBYTEK spol. s r.o.

Akce platí na všech pobočkách Asko Nábytek, s.r.o. do 10.8.2008 nebo do vyprodání zásob.



s roštem

POSTEL

- provedení: jádrový buk, 140x200 cm  
- s roštem a bez matrace, 106034/01

Poslední kusy na výstavách  
Staré kolekce  
Sezónní zboží  
Doprodějové kusy  
Skladové zboží

místo 7.499,-  
**4.699,-**



# Litoměřičtí judisté jedou do Pekingu

**Litoměřice | Zdejší judo patří díky dvěma oddílům Sport Judo a Litokan mezi nejlepší v ČR, a to ve většině kategorií. Sport Judo má v současné době nejlepší juniory, když muži nedávají v extralize klidně spát jinak suverénnímu pražskému USK.**

Z oddílu vyšla řada reprezentantů a olympioniků, jako jsou např. Jiří Pokorný či Michaela Vernerová-Kvačková. Je tu dobrá parta a solidní zájem, a proto není divu, že sem jezdí k závodům i na soustředění řada borců.

Naposledy využila přítomnosti letního juniorského kempu k poslední tvrdé přípravě dvojice českých olympioniků – Jaromír Ježek (Sokol Vršovice) a Pavel Petříkov (SPK Hradec Králové), kteří se pod vedením trenéra Petra Laciny chystali k odletu do Pekingu.

„Využili jsme kvalitního zázemí a silného obsazení kempu nejlepšími juniory, abychom po tvrdých soustředěních, které připravila Evropská unie juda, prošli jednak ještě tvrdší přípravou, jednak za účasti lehčího sparingu postupně zvolnili a vyladili formu k olympiádě. Po Litoměřicích jsme odjeli spolu s juniorskou reprezentací do maďarského Pakse, kde byli na kempu i další evropští olympionici, následoval desetidenní odpočinek a pak už balení a odlet do Pekingu,“ říká trenér Lacina, který je krátkou dobu novým

Litoměřičanem.

Jaromír i Pavel měli během olympijské kvalifikace dobrou výkonnost a v silné konkurenci mohou jen překvapit. Bodované místo by pro ně bylo velkým úspěchem. Pavel se prezentoval dvěma druhými místy na světových pohárech a jedním 5. místem na superpoháru, když jeho největším úspěchem je 7. místo na mistrovství Evropy. Jaromír získal ještě lepší ohodnocení, když dva světové poháry vyhrál, na jednom byl třetí a na dalším pátý, nejceněnější v jeho dosavadní kariéře však je 5. místo na mistrovství Evropy.

V Paksi se utkali čeští junioři reprezentanti o další cenné body pro podzimní evropský a světový šampionát. Největšího úspěchu dosáhl Lukáš Krpálek, který s přehledem svou hmotnost 100 kg vyhrál a tím si vlastně zajistil účast na šampionátu. Do čtvrtfinále se probojoval Sedmidubský (66 kg), do 2. kola se dostal litoměřický Martin Stalmacher (73 kg), další zástupkyně litoměřického juda Hanka Kodešová (63 kg) nepřešla z 1. kola do dal-



Na fotu jediná letošní česká olympionici v judo Jaromír Ježek, Pavel Petříkov s trenérem Petřem Lacinou.

ších bojů přes Slovenku Komlasiovou, která nakonec obsadila 5. místo. Největší želízko Sport Judo Litoměřice pro postup na šampionát

– Libor Uhlík (+100 kg) – v Paksi nestartoval, ale spolu s ostatními měl nastoupit na posledních kvalifikačních turnajích v polském Cet-

niewu, tento víkend v Praze a koncem srpna v Berlíně.

Text a foto: Pavel Aur

**Statutární město Ústí nad Labem**  
vyhlašuje  
výběrové řízení na obsazení funkce  
**ředitele Činoherního divadla  
města Ústí nad Labem, o.p.s.**  
se sídlem Varšavská 767, 400 03 Ústí n. L.

**Požadavky:**

- ukončené vysokoškolské vzdělání a min. 3 roky praxe v manažerské funkci, nebo ukončené středoškolské vzdělání a min. 10 let praxe v manažerské funkci
- výborné organizační, komunikační a řídicí schopnosti
- všeobecný kulturní přehled se zaměřením na divadelnictví
- znalost světového jazyka
- negativní lustrační osvědčení
- občanská bezúhonnost
- předpokládaný nástup do funkce od 1. 10. 2008

**Náležitosti přihlášky:**

- jméno, příjmení, titul, datum a místo narození, státní příslušnost, místo trvalého pobytu, číslo občanského průkazu nebo doklad o povolení k pobytu, jde-li o cizího státního příslušníka, datum a podpis
- strukturovaný profesní životopis
- ověřenou kopii dokladu o nejvyšším ukončeném vzdělání
- lustrační osvědčení nebo potvrzení o jeho vyžádání
- originál nebo ověřenou kopii výpisu z rejstříku trestů ne starší 3 měsíce, cizí státní příslušník obdobný doklad
- koncepte rozvoje společnosti v rozsahu max. 5 stran A4

**Platové zařazení:** 12. platová třída  
Platové podmínky se řídí zák. č. 262/2006 Sb., zákoník práce

Všechny doklady musí být originály, nebo úředně ověřené kopie. Přihlášky zasílejte, nebo osobně doručte do **22. srpna 2008** na adresu: Ing. Marcel Rahm, vedoucí odboru MOS, Magistrát města Ústí nad Labem, Velká Hradební 8, 400 01 Ústí nad Labem. Zalepenou obálku označte „**VR Činoherní divadlo**“.

**HERKUL**

Sídlo firmy: Mostecká ul. 85, 434 01 Most - Vteln, tel.: 476 103 611, GSM: 606 619 619

**Přijme:**

- STAVBYVEDOUČÍ
- ZEDNÍKY
- ELEKTRIKÁŘE NN
- MISTRA POKLÁDKY ŽIVIČNÝCH SMĚSÍ
- STROJNÍKY - FINIŠER, VÁLEC, KOLOVÝ A PÁSOVÝ NAKLADAČ
- DĚLNÍKY POKLÁDKY ŽIVIČNÝCH SMĚSÍ
- OBCHODNÍ ZÁSTUPCE – PŘÍPRAVA STAVEBNÍCH ZAKÁZEK

**Požadujeme:**

- flexibilitu
- vysoké pracovní nasazení
- bezúhonnost

**Nabízíme:**

- práci v prosperující firmě
- profesní růst
- dobré pracovní podmínky

Dále nabízíme možnost spolupráce s menšími a středními firmami v oboru pozemního stavitelství.

ZÁJEMCI, HLASTE SE NA VÝŠE UVEDENÝCH TELEFONECH.

**AGC**  
GLASS UNLIMITED

AGC Flat Glass Czech a.s., člen AGC Group:  
Největší výrobce plochého skla a jeho aplikací ve střední a východní Evropě. Sto procentním vlastníkem naší společnosti je japonská společnost Asahi Glass, největší producent skla na světě. Vzhledem k investicím v minulých letech za bezmála 12 miliard korun patříme k nejvýznamnějším tuzemským exportérům a k absolutní špičce v oboru. Společnost získala v minulém i letošním roce ocenění „Nejlepší zaměstnavatel Ústeckého regionu“, ale největším úspěchem bylo 1. místo v celostátní soutěži Zaměstnavatel roku 2007“. To vše především díky propracovanému systému zaměstnaneckých benefitů, ekonomickým výsledkům, vysoké firemní kultuře, ale i podpoře vysokých škol a neziskových organizací v regionu.

Hledáme  
**absolventy VŠ  
- strojních oborů**

Nabízíme

- trainee program pro čerstvé absolventy
- zajímavou práci v mezinárodní společnosti
- zajímavé finanční ohodnocení
- program vzdělávání - možnost seberealizace dle individuálních potřeb
- Program Manažer 2008 - kurzy manažerských, prezentačních a obchodních dovedností zakončené out-doorovým tréninkem
- školení a stáže v ČR i v zahraničí
- možnost osobního a profesního rozvoje
- pracovní poměr na dobu neurčitou
- možnost být u zrodu a implementace nejnovějších technologií

výhody: garantována výše 13. a 14. platu dle Kolektivní smlouvy, 1 týden dovolené navíc nad rámec Zákoníku práce, zkrácená pracovní doba (37,5 hod/týden) příspěvek na závodní stravování, odměny za pracovní výročí, příspěvek na penzijní a kapitálové pojištění, nadstandardní lékařská péče, včetně lázeňských ozdravných pobytů, systém zaměstnaneckých benefitů - tzv. FLEX bodů, příspěvek na rekreaci dětí atd.

požadujeme

- kommunikativní úroveň AJ
- znalost práce na PC
- organizační a komunikační dovednosti
- schopnost týmové spolupráce, odpovědnost, flexibilita, ochota cestovat, ochota učit se novým technologiím

Pokud vás tato nabídka zaujala, zašlete váš strukturovaný životopis na emailovou adresu: jan.tyl@eu.agc-flatglass.com, případně: lucie.neumannova@eu.agc-flatglass.com

**Festival se vydařil**

Přes tři tisíce členů České asociace sportu pro všechny se v červnu sešlo v Olomouci na II. Mezinárodním festivalu. Soutěžilo se na mnoha sportovištích Olomouce v tradičních sportech, a to v atletice, volejbalu, futsalu, teamgymech a v orientačním závodě, kde jsme jako krajská výprava dosáhli na několik medailových umístění a největšího úspěchu dosáhli futsalisté SNOPEK Děčín, kteří v této soutěži zvítězili.

Pořadatelé také připravili soutěže v netradičních sportech pro olomouckou veřejnost. Soutěžilo se například ve frisbee, wootballu, kubbe, ringu a petanque. Pro účastníky byl také připraven kulturní program. Děk patří především Krajskému úřadu v Ústí nad Labem, který naši výpravu podpořil finančně z grantu Sport a volný čas a všem regionálními asociacím za účast na festivalu.

Jan Rubeš, předseda ÚKASPV

**RYCHLÁ PŮJČKA**

pro zaměstnance,  
podnikatele i důchodce,  
pro nezaměstnané  
bez dokládání příjmů  
a nahlášení do registrů  
na zástavu nemovitosti  
(i družstevních bytů),  
automobilů a motocyklů.

Tel.: 773 470 567,  
775 727 726

Kancelář: Litoměřice, ul. Okružní (za tržnicí)  
Střelč, ul. U tržnice, Obchodní centrum (přízemí)  
Ústí n. L., Mírové nám., Obchodní dům Sever (autoteren)  
Most, Moskovičská ul., Obchodní centrum "G"  
(mezi Přílorem a SND Komes)

www.hfinance.cz

## Houby s oříškovou drobenkou

**Suroviny:** ( 4 osoby )

- 350 g na plátky nakrájených větších žampionů
- 350 g jiných druhů hub
- 4 dl zeleninového vývaru
- 60 g hladké mouky
- 4 lžice plnotučné smetany
- 2 lžice nasekané petrželky
- sůl, pepř
- bylinky na ozdobení

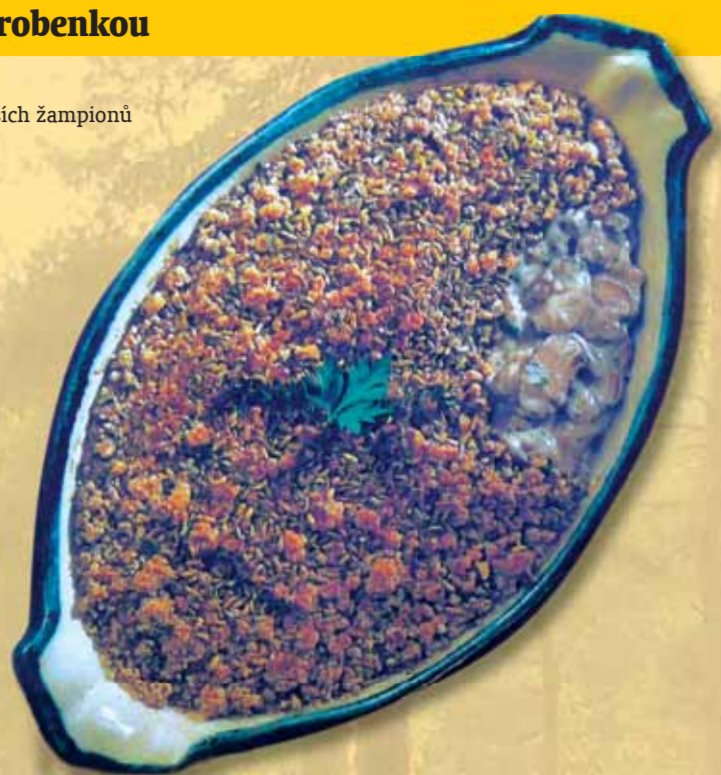
**drobenka**

- 90 g polohrubé ovesné mouky
- 90 g celozrnné pšeničné mouky
- 25 g mletých mandlí
- 25 g nadrobno nasekaných vlašských ořechů
- 60 g vyloupaných, nadrobno nasekaných, nesolených pistáciových oříšků
- 1 lžička sušeného tymiánu
- 90 g rozpustitelného másla nebo rostlinného tuku
- 1 lžice fenyklých semínek

**Postup:**

1. Do velké pánve dejte houby a vývar, přiveďte k varu, zakryjte pokličkou a nechte 15 minut dusit, až změkknou. Nechte okapat, vývar uchovávejte.
2. V jiné pánvi rozehejte máslo nebo rostlinný tuk a smažte cibuli a česnek 2 - 3 minuty, až lehce změkknou. Vmíchejte mouku a 1 minutu povarte.
3. Sejměte z ohně a postupně vmíchejte uschovaný houbový vývar. Vraťte na oheň a za stálého míchání vařte, až omáčka zhoustne. Vmíchejte houby, sůl, pepř, smetanu a petrželku a lžiči přemístěte do měkké zapékací misky.
4. K přípravě drobenky smíchejte v misce ovesnou mouku, pšeničnou mouku, ořišky, tymián, sůl a pepř podle chuti.
5. Přidejte máslo nebo rostlinný tuk a vidličkou zpracovávejte, až se drobenka začne podobat hrubé strouhance.

Posypte celý povrch hub drobenkou a poté semínky fenyklu. Pečte v předehřáté troubě při 190 °C asi 25 – 30 minut, nebo až drobenka zežltne a je křupavá. Ozdobte čerstvými bylinkami a ihned podávejte.



## Nastávají houbařské žně

Znalí houbaři najdou objekt svého snažení prakticky po celý rok, a to i v zimě. My, laici, houby hledáme od jara do pozdního podzimu, kdy rostou neznámější druhy, které můžeme okamžitě zpracovat v oblíbené kulinařské pochoutce, případně sušit, zavařít či zmrazit.

Kdy začnou, a zda vůbec, houbařské žně, jsme se zeptali předsedy České mykologické společnosti Ing. Jaroslava Landy. „To, co bude v hlavní sezóně, která obvykle začíná od září či začátku října, kdy mimo jarních hub rostou prakticky všechny druhy, nikdo netuší. Můžeme jen věřit, že bude stejně dobrá jako loni. Naznačilo to už jaro, kdy rostly neobyčejně smrže, což je vzácnost, poté následovala vína májovky a v polovině června rostlo poměrně dost hřibovitých hub. Růslové období pak zbrzdily vysoké teploty a sucha. Po ochlazení a deštích se objevily podeštní houby, pečárky a opět letní hřibovité houby, holubinky a ryzce. Není tedy důvodů myslet si, že bude rok pro sběr hub horší,“ říká Jaroslav Landa.

**V pražském sídle v Karmelitské ulici máte i poradnu, jak je využívána?**  
Slouží k určování druhů hub z přírody, ale i bytových a dřevokazných, a to během celého roku. Na návštěvnost si nemůžeme

stěžovat, podle zájmu lidí můžeme určit, jak silná je momentálně sběrová sezona. Nyňi se nosí hlavně pečárky a hřibovité houby.

**Ukusteční se letos tradiční mykologické akce a výstavy?**  
Nejvíce, a to nejen výstav, ale také před-

násek a vycházek do přírody, je jich právě v září a v říjnu, a to prakticky ve všech krajích, kde je pořádána na 40 mykologických kroužků, skupin a spolků. Výstavy jsou často doprovázeny přednáškami. Vřicholem bude samozřejmě 12. výstava

v Praze na Žofíně, a to 20 a 21. října, kde bývá podle bohatosti sezony prezentováno 300 až 400 druhů hub a funguje tu i poradna k jejich určování. Všechny akce jsou připomínány na našich webových stránkách [www.myko.cz](http://www.myko.cz). **Zaznamenali jste letos nějaký případ otravy po konzumaci hub?**  
Zaplať bůh, že letos nedošlo k žádnému úmrtí po pozření jedovatými houbami. Otravy jsou registrovány prakticky každý rok. Právě v uplynulém týdnu jsme byli přizváni ke konzultaci dvou případů přiotrávení – v jednom se to týkalo dvou členů rodiny po konzumaci hřibovité houby z okruhu vzácnějšího druhu hřibu satana a ve druhém šlo o pozření malých druhů bedel. Nejvíce smrtelných případů jedné vrubmuchomůrky zelené, velice nebezpečné jsou závojenka olovonová, vlastně začervenalá, muchomůrka tygovaná či druhy pavučinců.



## Otázky pro mykologa Martina Kříže:

**V Ústeckém kraji není příliš spolků?**

Bohužel nejsou tu žádné. Poznávání hub se věnují jen jednotlivci.

**Patříte mezi ně, jak dlouho se mykologii věnujete?**

Je to asi 15 let, ale většinou šlo víceméně o sběr, víc znalostí jsem získal samostudiem.

**Zjistil jsem však, že jste měl tu čest i přednášet o houbách?**

V sérii jarních přednášek ČMS, které se konají pravidelně v pondělí v prostorách pražské VŠUP na Náměstí Jana Palacha, jsem seznamoval účastníky se zajímavými houbami severních Čech.

**O jaké houby například šlo?**

Jde o chráněné druhy, které se nedoporučuje sbírat, jako jsou hřib dřevotříšňový, rozpuklac hruškovitý či streňovec dubový. Takové druhy rostou v okolí Ústí nad Labem či v Českém středohoří.



## Špagety s houbovou omáčkou

**Suroviny:** ( 4 osoby )

- 60 g ( 4 lžice ) másla
- 2 lžice olivového oleje
- 6 pokrájených šalotek
- 450 g mladých žampionů, pokrájených na plátky
- 1 lžička hladké mouky
- 1,5 dl plnotučné smetany
- 2 lžice portského vína
- 115 g rajčat sušených na slunci, nasekaných, čerstvě nastrouhaný muškátový oříšek
- 450 g sušených špaget
- 1 lžice čerstvě nasekané petrželky
- sůl, pepř
- 6 trojúhelníků opečeného bílého chleba jako příloha

**Postup:**

Ve velké pánvi rozpalte máslo a 1 lžici oleje. Přidejte šalotky a na středním ohni smažte 3 minuty. Přidejte žampiony a na mírném ohni 2 minuty poduste. Podle chuti přidejte sůl a pepř, posypte moukou a za stálého míchání smažte 1 minutu. Postupně vmíchejte smetanu a portské, přidejte sušená rajčata a špetku strouhaného muškátu a na mírném ohni 8 minut povarte. Zatím přiveďte osolenou vodu ve velkém hrnci k varu. Přidejte špagety a zbylý olivový olej a vařte 12 – 14 minut, až změkknou, ale budou ještě pevné. Nechte špagety okapat a vraťte je do hrnce. Přelivte je žampionovou omáčkou a povarte 3 minuty. Špagety a žampionovou omáčku přendejte na velký servírovací talíř a posypte nasekanou petrželkou. Podávejte s křupavými trojúhelníčky opečeného bílého chleba.



## Křehký houbový koláč

**Suroviny:** ( 4 osoby )

- 500 g křehkého (odpalovaného) těsta (nechte rozmrazit, pokud je mražené)
- 1 rozšlehané vejce na potírání

**náplň**

- 25 g (2 lžice másla) nebo rostlinného tuku
- 750 g směsi jakýchkoliv hub, pokrájených na plátky
- 6 lžic suchého bílého vína
- 4 lžice plnotučné smetany
- 2 lžice nasekaného kerkliku
- sůl, pepř
- snítky kerkliku na ozdobení

**Postup:**

Na pomoučeném válu vyválejte těsto do čtverce o straně 20 cm. Ostrým nožem vyznačte čtverec 2,5 cm od okraje těsta tak, že těsto naplň proříznete. Na povrchu udelejte dlhopříčné vroubky. Kuchyňským nožem zvedněte okraje a dejte na plech. Dbejte, aby se vejce nedostalo do zářezů. V předehřáté troubě pečte 35 minut při 220 °C. Vyříznete vnitřní čtverec. Odstraňte měkké těsto uvnitř čtverce, ale spodní vrstvu nechte neporušenou. Vraťte i s čtvercem na 10 minut zpět do trouby. Zatím připravte náplň. Na pánvi rozpusťte máslo nebo rostlinný tuk a na prudkém ohni za stálého míchání 3 minuty poduste houby. Přidejte víno a za občasného míchání 10 minut vařte, až houby změkknou. Vmíchejte smetanu a kerklik a podle chuti osolte a opepřete. Naplňte dutinu v těstě. Přikryjte čtvercem těsta, ozdobte snítkami kerkliku a podávejte.



## Plněné žampiony

**Suroviny:** ( 4 osoby )

- 12 velkých žampionů
- 4 jarní cibulky (šalotky), nasekané
- 4 lžičky olivového oleje
- 100 g čerstvé tmavé strouhanky
- 1 lžička čerstvě nasekaného oregana
- 100 g nízkotučného zrajícího čedaru

**Postup:**

Houby omyjte a osušte papírovými ubrusky. Třeně vyloupněte a nadrobno nasekejte. Třeně hub a jarní cibulky osmažte na polovině oleje. V misce smíchejte. Přidejte strouhanku a oregano, promíchejte a dejte stranou. Na kousičky nadrobte sýr do malé misky. Přidejte jej ke směsi strouhanky a hub a dobře promíchejte. Naplňte směsí kloboučky hub. Zbylým olejem houby pokapejte. Opékejte na olejem potřášeném roštu nad středně žhavými uhlíky asi 10 minut, nebo až se propečou. Houby přemístěte na talíř a podávejte horké.



## Rizoto s lesními houbami

**Suroviny:** ( 4 osoby )

- 1 lžice olivového oleje
- 1 větší cibule, nadrobno nasekaná
- 1 rozetřený stroužek česneku
- 200 g michaných lesních a pěstovaných hub, (např. hlívy ušříčné, hřibů a mladých žampionů, otřených a pokud jsou velké, tak nakrájených )
- 250 g rizotové rýže ( arborio ), oprané
- 1 dl bílého vína
- špetka nitek šafránu
- 7 dl horkého zeleninového vývaru
- 100 g nastrouhaného parmazánu a ještě zvlášť při podávání
- 2 lžice nasekaného tymiánu
- sůl, pepř

**Postup:**

Ve velké pánvi rozpalte olej. Přidejte cibuli a česnek a smažte 3 – 4 minuty nebo do změknutí. Do pánve přidejte houby a smažte 3 minuty, nebo až začnou hnědnout. Přidejte rýži a šafrán a míchejte, aby se rýže obalila olejem. Smíchejte vývar s vínem a naběračkou postupně přidávejte do pánve. Rýžovou směs promíchejte a než přidáte další naběračku tekutiny, nechte plně vstřebat. Až spotřebujete veškeré víno a vývar, měla by být rýže uvařena. Proveďte zkoušku ochutnáním zrnka – je-li ještě tvrdé, přidejte trochu vody a pokračujte ve vaření alespoň 15 minut. Vmíchejte sýr tymián a podle chuti osolte a opepřete. Přemístěte rizoto na talíř a podávejte posypané parmazánem.





Ústecký kraj  
ve spolupráci s Policií ČR – Správa Severočeského kraje,  
Hasičským záchranným sborem ÚK,  
Zdravotnickou záchrannou službou ÚK,  
Sdružením hasičů Čech, Moravy a Slezska ÚK,  
Krajským vojenským velitelstvím Ústí nad Labem  
a Aeroklubem Most

pořádají:

# DEN ZÁCHRANÁŘŮ ÚSTECKÉHO KRAJE



Poznejte svět hasičů, policistů, vojáků a zdravotnických záchranářů!

## 23. srpna 2008 od 10.00 – 18.00 hodin Letiště Aeroklubu Most

Čeká na vás: slaňování z policejního vrtulníku, ukázka letecké akrobacie, policejní koně a psi, moderní technika hasičských záchranářů, ale i přehlídka historických hasičských stříkaček, špičkově vybavené sanitní vozy, vojenská technika, ukázky protipovodňové ochrany a samozřejmě dobrá hudba!

### PROGRAM:

- 10:00 – Slavnostní zahájení za přítomnosti hejtmana Jiřího Šulce
- 10:15 – vystoupení skupiny Stará sešlost
- 11:00 – slaňování z policejního vrtulníku
- 11:20 – vystoupení skupiny Pontiac
- 12:30 – vystoupení skupiny Stará sešlost
- 13:30 – hudební produkce Čistírna pokaždé jinak
- 14:45 – letecké akrobatické vystoupení
- 15:00 – vystoupení skupiny THE BEATLES REVIVAL
- 16:00 – Vylosování výherce fotografického letu
- 16:15 – vystoupení skupiny THE BEATLES REVIVAL
- 17:00 – vystoupení skupiny LOLA BAND
- 18:00 – Slavnostní ukončení



V průběhu celého dne budou probíhat soutěže pro děti, k dispozici bude také trampolína, skákací hrad, horolezecká stěna. Chybět nebudou ani stánky s občerstvením.

Z Mostu je zajištěna kyvadlová doprava ze zastávky MHD naproti východu z vlakového nádraží:

autobus č.	2	1	2	1	2	1	1	1	1	1	1	1	1	1	
odjezd Most, nádraží	9:30	9:45	10:00	10:15	10:30	11:00	11:45	12:30	13:00	13:30	14:00	14:45	15:30	16:15	17:00
příjezd Most, letiště	9:45	10:00	10:15	10:30	10:45	11:15	12:00	12:45	13:15	13:45	14:15	15:00	15:45	16:30	17:15
odjezd Most, letiště	9:45	10:00	10:15	10:30	10:45	11:15	12:00	12:45	13:15	13:45	14:15	15:00	15:45	16:30	17:15
příjezd Most, nádraží	10:00	10:15	10:30	10:45	11:00	11:30	12:15	13:00	13:30	14:00	14:30	15:15	16:00	16:45	17:30

## DOPRAVA I VSTUPNÉ ZDARMA!!!

# Cyklostezka Ploučnice povede dvěma kraji



Ústecký kraj | Jako první podepsali hejtmán Libereckého kraje Petr Skokan a náměstek a zástupce hejtmána Ústeckého kraje Radek Vonka v polovině července v České Lípě – Žizníkově memorandem Zelená cyklomagistrála Ploučnice.

Zavazují se v něm k podpoře vybudování cyklostezky Ploučnice, která má převážně vést podél stejnojmenné řeky. K memorandu na místě připojili podpisy náměstek libereckého hejtmána Radim Zíka, starostové 30 obcí a měst ležících podél toku řeky a mnozí další. Ti všichni dojeli do Žizníkovy na kolech. Cestou se seznámili jak s existujícími úseky cyklostezky, tak s lokalitami, kde zatím vybudována není. Radek Vonka s Petrem Skokanem projeli budoucí cyklostezku od hranic obou krajů z Žandova do České Lípy.

Cyklostezka Ploučnice povede obě-

ma kraji, od pramenů Ploučnice v Osečné do Děčína, její trasa v podstatě kopíruje tok říčky, vlévající se do Labe pod děčínským zámekem. V Děčíně se cyklostezka napojuje na plánovanou cyklostezku Labe, která je součástí cyklomagistrály, začínající v německém Hamburku. Převážná část cyklostezky Ploučnice vede Libereckým krajem, úsek ležící v našem kraji, od města Žandov do Děčína, dosahuje délky zhruba 17 km. Jak Radek Vonka při podpisu memoranda zdůraznil, Ústecký kraj je s přípravou svého úseku cyklostezky dál než Liberecký kraj. „Především

proto, že jsme z krajského rozpočtu zaplatili studii čtyř páteřních cyklostezek, máme i tuto stezku, z níž zbývá dobudovat necelých 12 km, zpracovánu do fáze územního rozhodnutí. Díky tomu víme, kolik budou stát jednotlivé stavby a jakou pomoc obce potřebují v konkrétních úsecích,“ vysvětlil.

Podle něj je pomoc kraje obcím při budování cyklostezek nezbytná. Náklady na realizaci chybějících úseků cyklostezky Ploučnice představují v souhrnu přibližně 100 milionů korun a pro jednotlivé obce by představovaly nepřekonatelnou finanční zátěž.

„V našem kraji máme čtyři páteřní cyklotrasy a u jedné z nich, cyklostezky Labe, na sebe kraj vzal úlohu investora, který se pokusí zajistit financování z evropských zdrojů - z Regionálního operačního programu. Labská cyklomagistrála bude stát 350 milionů korun a my nyní máme jedinečnou možnost využít finančních prostředků, které můžeme z evropských dotací pro tento účel čerpat.“

(ana)



Cyklostezka Ploučnice má podporu Ústeckého i Libereckého kraje. Hejtmán Libereckého kraje Petr Skokan (druhý zleva) a náměstek hejtmána Ústeckého kraje Radek Vonka (třetí zleva) podepisují memorandum.

## Cyklostezka Ploučnice v Ústeckém kraji

- v současné době již v provozu 0 km
- celkové náklady zhruba 90 - 100 mil. Kč včetně DPH
- využití stávajících komunikací 5,15 km
- nutné vybudovat nové úseky 11,67 km

Ústecký kraj hradil náklady na zpracování dokumentace až do vydání územního rozhodnutí v celkové výši 2 miliony korun.

## Vietnamci se rekvalifikují ve Velebudicích



Na Střední škole technické v Mostě - Velebudicích se od srpna učí Vietnamci. Jde o projekt denního a rekvalifikačního studia, zaměřený na řemeslné obory. „Můžete nám říci další podrobnosti?“, zeptali jsme se hejtmána Ústeckého kraje Jiřího Šulce:

Skutečně tomu tak je a nevidím důvod, proč by se naše příspěvkové organizace, mezi které tato škola ve Velebudicích patří, tak nechovaly. Dnes se přece každý subjekt, a platí to i o resortu školství, musí chovat tak, aby prosperoval a pamatoval na svoji perspektivu. Velebudická škola je toho příkladem a svědčí o tom i tento nový trend. Ústecký kraj takovou iniciativu vítá. Odbor školství, mládeže a tělovýchovy je o projektu, který se rozjede v srpnu, informovaný, neboť probíhá v součinnosti s Ministerstvem školství, mládeže a tělovýchovy ČR. Měl bych dodat ještě jednu důležitou informaci: Projekt, který je zcela v režii školy a na který nejdu z kraje ani ze státu žádné finance, si vietnamští studenti plně hradí sami. Je realizován na základě poptávky ze strany firem, působících u nás i v Evropské unii. Ty také mají zájem absolventy zaměstnat ve vybraných kvalifikacích. Po absolvování vzdělávání ve škole v Mostě - Velebudicích budou absolventi pracovat nejen v Česku, ale i ostatních zemích unie. (kr)

## Školy a žáci v číslech



Prázdniny jsou za polovinou a i když to asi školáci neradi slyší, nový školní rok tu bude co nevidět. Žáci středních škol možná pomalu začínají přemýšlet o tom, co je v září čeká, jaké změny jim střední škola přinese.

Počet dětí, které v dubnu absolvovaly přijímací řízení a chystají se v září pokračovat ve svém počátečním vzdělávání v některé z mnoha středních škol v kraji, dle očekávání klesá.

V roce 2007 se ke studiu na středních školách přihlásilo celkem 9 988 žáků a přijato v prvním kole přijímacího řízení jich bylo 9 039. V roce 2008 se přihlásilo 9 598 žáků, přijato jich bylo 8 774. Z devátých tříd základních škol v červnu 2008 vyšlo 8 160 žáků, zbytek přijatých tak činí další uchazeči o vzdělávání. Prostým porovnáním

obou počtů přijatých vidíme, že demografický vývoj není ani o málo příznivější, než je odborníky deklarováno.

Co to znamená pro žáky a pro školy? Žáci snad mohou očekávat příznivé změny v pojetí středoškolského vzdělávání zajištěné kurikulární reformou a školními vzdělávacími programy, možnosti stáží a praxi přímo v podnicích a firmách v případě, že zvolili technické obory vzdělání, stejně jako značný zájem trhu práce o ně jako potenciální pracovní sílu. Školy mohou očekávat vyšší náročnost žáků na

## číslech

kvalitu poskytovaného vzdělání zejména z důvodů větší konkurence na trhu vzdělávání.

Zatímco devátáci odešli na střední školy, do školních škamen už se chystá „nová krev“.

O tom, kolik nových žáčků nastoupí do prvních tříd a zapojí se tak do velké rodiny školou povinných, bylo ve velké míře rozhodnuto už při zápise v lednu a únoru. Stejně jako ostatní druhy škol i školy základní pomalu začínají pocítovat, že jim přichází méně žáků, než kolik jich odchází z devátých tříd.

V roce 2007 bylo u zápisu do prvních tříd základních škol celkem 9 462 žáků, v letošním roce již o něco méně, tedy 9 399 žáků. Celkem do základních škol chodí v kraji něco málo přes 73 000 žáků. Výsledek jejich práce mají rodiče a zákonní zástupci již od konce června k dispozici v podobě závěrečného vysvědčení.

A jakých výsledků žáci dosáhli? Necelá polovina žáků, (již několik let se tento výsledek opakuje), asi 44 procent, prospěla s vyznamenáním, 53 procent má průměrný prospěch a 3 procenta neprospívají. Z toho je jasné, že letošní prázdniny okolo 2 000 žáků tráví přípravou na opravnou zkoušku z některého předmětu nebo v horším případě již ví, že do vyššího ročníku nepostoupí. (kr)

# Viamont DSP staví pro obyvatele kraje

Viamont DSP, a.s.

Společnost Viamont DSP, a.s., je součástí koncernu „Viamont“, který se řadí k nejvýznamnějším firmám a současně i zaměstnavatelům v Ústeckém regionu. Společnost je známa většině veřejnosti zejména jako velmi významný zhotovitel dopravních, pozemních a průmyslových staveb, železničních koridorů, mostů, inženýrských sítí apod., s působností v rámci celé České republiky.



Modernizace tratí přinese zrychlení průjezdu krajským městem, zvýšení bezpečnosti a také významnou úsporu nákladů na provoz železnice.

Také na územích Ústeckého kraje a města Ústí nad Labem byly realizovány společností Viamont DSP, a.s., v loňském roce stavby, které bezprostředně zlepšují život obyvatel regionu a města. Zde pro představení uvádíme některé z nich.

V uplynulém roce byly realizovány hned tři důležité dopravní stavby v ústecké městské části Střekov. Za mostem Edvarda Beneše byl vybudován moderní kruhový objezd, který přispívá ke zvýšení plynulosti a bezpečnosti provozu na tomto velmi exponovaném místě. Byla kompletně rekonstruována kanalizace a povrch ulice Karla IV. a dokončena stavba zhruba šesti kilometrů trolejbusové tratě mezi městskou částí Střekov a centrem města Ústí nad Labem.

Z hlediska zajištění silničního provozu při dopravních omezeních

a co nejmenšího vlivu stavebních prací na obyvatele bylo proto velmi důležité koordinovat jednotlivé etapy staveb tak, aby byly tyto negativní dopady na občany minimalizovány, zejména v omezení dopravy, prašnosti a hluku.

## Rekonstrukce kanalizace a oprava ulice Karla IV.

byla rozdělena v období od srpna 2006 do srpna 2007 do tří etap. Doprava tak nemusela být po celý rok omezena v celé délce ulice přesahující 1,2 kilometru. Díky rozdělení do etap omezovaly řidiče a cestující v MHD pouze kratší objížděné trasy.

V rámci realizace akce proběhlo mimo rekonstrukce kanalizačního potrubí i přepojení domovních přípojek na novou kanalizaci, přepojení uličních kanalizačních vpustí, byla zrušena stávající

již nepotřebná kanalizace a také rekonstruována kanalizační stoka. Společně s rekonstrukcí kanalizace musela být realizována také rekonstrukce vodovodního řádu, který byl v její těsné blízkosti a nebylo tedy možné provést výkopové práce tak, aby zůstal vodovod nepoškozen a v původní trase. Důležitým aspektem rekonstrukce vodovodu byla změna materiálu, kterým je voda do domácností přiváděna. Z technologicky zastaralé litiny byl vodovod převeden do moderního plastového potrubí, které slibuje v dlouhodobém horizontu snazší údržbu a nižší poruchovost.

Od dubna do listopadu 2007 proběhla v návaznosti na rekonstrukci sítí i rekonstrukce povrchu ulice. Nový povrch vozovky a související podkladní vrstvy byly položeny v délce 980 metrů. Pro rekon-

strukci chodníků byla použita betonová dlažba, která je kladena ve dvoubarevné mozaice. Se zřetelem na bezpečnost osob se snižovou schopností pohybu a orientace byly řešeny nové přechody pro chodce, kde bylo použito speciální nasvícení. Řešení přechodů pro chodce, které odpovídá v ulici Karla IV. nejnovějším bezpečnostním standardům, ocení především důchodci, handicapovaní občané a samozřejmě rodiče dětí, které se v této rušné ulici každodenně pohybují.

Současně došlo k rekonstrukci čtyř zastávek městské hromadné dopravy s použitím tzv. kasselských bezbariérových obrubníků. Instalovány byly nové elektrorozvody, stožáry a světla veřejného osvětlení v celé délce ulice. Na ostrůvcích v křižovatce ulic Karla IV. – Žukovova bylo vysazeno několik no-

vých stromů a byly provedeny další drobné sadové úpravy.

S ohledem na zachování nové stavby v neporušeném stavu a omezení budoucích nutných zásahů do vozovky byla provedena současně i rekonstrukce topného a parovodního systému pod komunikací, které provedli jejich správci – společnosti Tepelné hospodářství města Ústí nad Labem a Energy Ústí nad Labem.

## Nová trolejbusová trať

zlepšila dopravní spojení mezi městskou částí Střekov a centrem města Ústí nad Labem na sklonku loňského roku. Celková délka nové otevřené tratě činí 5,6 km. Stavba byla zahájena ve čtvrtek 13. července 2006 a za 498 dní, ve čtvrtek 22. listopadu, vyjel na trať při zkušební jízdě první trolejbus. Stavba

*Pokračování na straně 13*



Ulice Karla IV. po rekonstrukci kanalizace, vodovodů a pozemní komunikace včetně instalace nových zastávek MHD a bezpečných přechodů pro chodce.



Okružní křižovatka v rekonstruované ulici Karla IV. s ukončením nové trolejbusové tratě.



Šestikilometrovou trolejbusovou trať Střekov – Ústí nad Labem stavěla společnost Viamont DSP, a.s., při minimálním omezení dopravy pouze 498 dní.

#### Pokračování ze strany 12

proběhla v rekordním tempu, při kterém bylo vybudováno v průměru 11 metrů tratě za den – včetně potřebných úprav komunikací, nových zastávek a měřičů. I při náročném tempu výstavby nebylo opomenuto pohodlí obyvatel města a minimalizování negativních dopadů na dopravu. Most Edvarda Beneše byl uzavřen v průběhu celé stavby pouze na dva po sobě jdoucí víkendy. Během takto krátké doby se podařilo upravit výšku podjezdu tak, aby jím projely i trolejbusy, a uvést komunikaci zpět do původního stavu.

Stavbu trolejbusové trati bylo zároveň nutno koordinovat se stavbou průjezdu železničním uzlem Ústí nad Labem, se stavbou kruhového objezdu v ulici Národního odboje a také s rekonstrukcí ulice Karla IV. Okružní křižovatka v této nově opravené ulici je zároveň tou novou trolejbusovou.

Úspěšným předáním těchto staveb ovšem aktivitu spol. Viamont DSP, a.s., v městské části Střekov nekončí. Již v dubnu 2008 byla zahájena stavba podzemní injektované stěny související s budováním protipovodňové ochrany na Střekovském nábřeží. Podzemní stěna poslouží jako stabilní základna pro montovanou protipovodňovou stěnu, která bude v případě potřeby rychle postavena na břehu Labe.

Na území Ústeckého kraje je v současné době v realizaci a před dokončením výstavba infrastruktury Průmyslové zóny Triangle u Žatce za zhruba 580 mil. Kč pro investora – Krajský úřad Ústeckého kraje. V květnu letošního roku byla zahájena rekonstrukce Pravobřežní

estakády silničního mostu v Děčíně za zhruba 510 mil. Kč pro investora – Ředitelství silnic a dálnic ČR. Rekonstrukce bude dokončena v roce 2010.

#### Modernizace železničního uzlu Ústí nad Labem

V srpnu letošního roku by měla být dokončena významná stavba, která se dotkne cestujících, kteří přijíždí do Ústí nad Labem po kolejích. „Průjezd železničním uzlem Ústí nad Labem“, jak je stavba nazývána, realizuje sdružení stavebních společností Skanska, SSŽ a Viamont DSP.

Náročná stavba byla zahájena v září 2005 a byla rozdělena do několika etap, neboť probíhala za běžného provozu. Dokončení stavby bude znamenat současně dokončení modernizace prvního tranzitního železničního koridoru mezi Prahou a Děčínem. Jejím cílem je zvýšení rychlosti, zkrácení jízdní doby vlakových spojů a zároveň modernizace stávajících staveb a zařízení. Současně se zkrácením doby průjezdu Ústím nad Labem dojde také k významnému zvýšení bezpečnosti provozu na železniční trati. Součástí stavby je totiž výstavba nového zabezpečovacího zařízení a příprava na dálkové řízení provozu.

Modernizací a výstavbou nových zařízení a technologií dojde také k významné úspoře pracovních sil a nákladů na provoz trati. Po dokončení stavby dojde k celkové reorganizaci železničního provozu na území města. Stávající dopravní (Výhybna Ústí n. L. – jih, Železniční stanice Ústí nad Labem hl. n., Železniční stanice Ústí nad Labem

– sever) budou sloučeny do jedné železniční stanice „Ústí nad Labem – hlavní nádraží“. Provoz na celém území tak bude řízen centrálně.

Významnou součástí stavby jsou nově budované i rekonstruované opěrné zdi a hlavně mosty. Nový železniční most je budován přes řeku Bilinu, rekonstruovány nebo zcela přestavěny jsou postupně všechny mosty přes městské křižovatky a komunikace. V objektu Hlavního nádraží je budován nový podchod pro cestující, široký 27 metrů a vybavený výtahy a eskalátory. V podchodu vzniká také nová obchodní pasáž. Obyvatelé v bezprostřední blízkosti železničních tratí uvítají budování protihlukových stěn u obytných zón. Trasa probíhá v původní poloze trati, železniční svršek je ale navržen na vyšší rychlosti. Provádí se proto i úprava tvaru skalní stěny Mariánského vrchu. Novou polohu i délku budou mít i nástupiště a všechny související objekty.

Společnost Viamont DSP, a.s., realizuje v rámci stavby kompletní rekonstrukci trakčního vedení a část modernizace železniční trati v oblasti Ústí nad Labem – sever, která zahrnuje 4 km kolejí včetně železničního spodku a odvodnění a instalaci čtrnácti výhybek. Provádí také stavbu protihlukových stěn v oblasti Jih, Hlavní nádraží i Sever. Dále stavbu vybraných opěrných zdí, rekonstrukci několika mostů (ul. Čajkovského, Hrnčířská, U Podjezdu) a zřízení kabelovodu na Hlavním nádraží a nádraží Sever, kde je již ukončena modernizace nástupiště.

#### Za Viamont DSP, a.s.

**Ing. Richard Bauer** – vedoucí kanceláře obchodního ředitele / PR  
**Zdeněk Pavel** – vedoucí divize stavebního inženýringu – oblast Sever

Foto: FORTE, Jiří Severský, archiv



Obyvatelé žijící v blízkosti železničních tratí oceňují protihlukové stěny, které staví Viamont DSP v rámci modernizace železničního uzlu Ústí nad Labem.

### Základní informace o společnosti Viamont DSP, a.s.:

Společnost Viamont DSP, a.s., byla založena v polovině roku 2001. Jejími akcionáři jsou:

- VIAMONT a.s., Ústí nad Labem - 50 % akcií
- Dálniční stavby Praha a.s. - 50 % akcií

Společnost zapsána v Obchodním rejstříku u Krajského soudu v Ústí nad Labem, oddíl B, vložka 1370, dne 9. května 2001.

Základní jmění:	180 mil. Kč
Stavební výkony v roce 2007:	3.464 mil Kč
Počet zaměstnanců v roce 2007 (průměr):	275

#### Kontakty:

sídlo/adresa: Železničářská čp. 1385,  
400 03 Ústí nad Labem  
tel.: +420 475 300 111  
fax: +420 475 300 100  
e-mail: [ustinl@viamontdsp.cz](mailto:ustinl@viamontdsp.cz)  
http: [www.viamontdsp.cz](http://www.viamontdsp.cz)



Náročná stavba „Modernizace železničního uzlu Ústí nad Labem“ byla zahájena v září 2005.



## METROPOL horoskop 1. 8. - 21. 8.

co vás čeká

**Beran 21. 3. - 20. 4.**  
Nenechte se rozptylovat tisíci-  
cem, ne zrovna špatných nápadů, ale  
soustřeďte se spíš na jednu zásadní myš-  
lenku. Pokud ji dotáhnete do konce, uvi-  
díte, že se vám to mnohonásobně zúročí.

**Býk 21. 4. - 21. 5.**  
Sice nemáte jediný důvod být se  
sebou nespokojení, přesto vás stále něco  
„žere“. Proveďte introspekci, možná se  
dobere merititu problému, když ne, po-  
dívejte se alespoň na film Klub rváčů.

**Bliženci 22. 5. - 21. 6.**  
Zasekli jste se jak pracovně,  
tak v citech na ustálených pravid-  
lech a nepřipustíte možnost jakého-  
koliv vývoje. Je to chyba, všechno je  
nutné inovovat, proto ihned vymys-  
lete něco originálního.

**Rak 22. 6. - 22. 7.**  
Prožili jste nečekaně silný emoci-  
onální zážitek a zatím se z něj nedokážete  
dost dobře vzpamatovat. Vraťte se rychle  
do reality, ještě není všem dnům konec. To,  
co vás teprve potká, bude opravdovější.

**Lev 23. 7. - 23. 8.**  
Nastal čas, kdy se musíte radikálně  
rozhodnout, co a kdo je vám bližší. Nemůže-  
te to mít stále dobré na všech frontách. Ně-  
kdy je i střet zájmů a názorů inspirativní  
a posune vás dopředu. Nebojte se toho.

**Panna 24. 8. - 23. 9.**  
Prošli jste si menší zkouškou  
a teď je na vás, jak s výsledky poznat-  
ků naložíte. Pokud je budete ignorovat  
a setrváváte ve starých  
kolejích, nedopadne  
to pro vás dobře.  
Hleďte nějaký  
kompromis.



Sestavila: Ludmila Petřiková

**Váhy 24. 9. - 23. 10.**  
Často využíváte pro své zá-  
měry soucitu jiných, neboť se umíte  
chovat jako velcí tragédi. Opusťte  
konečně trapný kabaret a odhodte  
směšnou masku. Stanou se z vás rá-  
zem neodolatelní společníci.

**Štír 24. 10. - 22. 11.**  
Zkuste si zatančit některý  
z latinskoamerických tanců, ne-  
vadí, že nemáte partnera, ani jste  
zrovna nevynikali v tanečních.  
Prostě se uvolněte, rozpruďte krev  
a užijte si kouzlo okamžiku.

**Střelec 23. 11. - 21. 12.**  
I když se, díky své dobrodružné po-  
vaze, často pohybujete v zónách vysokého  
nebezpečí, dokážete se plně koncentrovat  
a nacházet správná řešení. Pozor ale na  
rychlou jízdu a příliš potlačované emoce.

**Kozoroh 22. 12. - 20. 1.**  
Věčně nesmutněte a zapojte  
do práce i života svou nevyčerpatel-  
nou kreativitu, která přemůže splín  
a melancholii. Společně s vnitřní silou  
soustředěnosti vytvoří dokonalý a sil-  
ný bojový tandem.

**Vodnář 21. 1. - 19. 2.**  
Nebojte se požitků! Celý rok jste  
aktivně využívali vaši energii, proto si  
teď zasloužíte relaxaci v podobě dobré  
středomořské kuchyně a vína, jako např.  
Russel Crowe ve filmu Dobrý ročník.

**Ryby 20. 2. - 20. 3.**  
Kulturní zážitek z poslední  
doby ve vás zanechal hluboké stopy,  
ale nemůžete ustrnout jen na něm.  
Naplánujte si další akci, jste v tom-  
to směru nepřekonatelni. Tentokrát  
by to mohla být nějaká cesta.

## Labské léto: pop, rock, folk

Ústí nad Labem | Poslední srpnová sobota v ústeckém Letním kině bývá zárukou dobré zábavy pro celou rodinu. Labské léto 2008 pořádané Hitrádiem FM letos vychází na sobotu 30. srpna. V pravé poledne bude zahájena přehlídka popu, rocku, folku, která vyvrcholí kolem tříadvacáté hodiny ohnivou show.

Jaký je tahoun letošního Labského léta? Ptáme se ředitele Hitrádia FM Zdeňka Lukesleho:

Tahounů je víc. Tentokrát jsme zvolili i současně hvězdy, kterých jsme na Létě moc neměli. Z nich vystoupí například Petr Kolář, Lucka Vondráčková, Anna K., Michal Hruza, na své si přijdou i rockeři a pamětníci, protože každého tam určitě roztančí a rozezpívá Jaroslav Uhlíř se svými

písničkami Není nutno a Severní vítr nebo skupina Walda Gang. Neopustili jsme ani folkovou scénu, kdy přijdou Poutníci, Spirituál Kvintet.

Tradice, v pořadí po šesté, vystoupí Vláda Hron, který nechyběl ani jednou. Nezapomněli jsme ani na náš region – poprvé na Labském létě vystoupí skupina The Boom.

Mohou se na výběru účinkujících podílet i vaši posluchači?

Ano. Na našich webových stránkách se jich ptáme,



koho by si přáli vidět na příštím Labském létě? Při výběru účinkujících se tak řídíme i jejich přáními. Když jsme se ptali po loňském ročníku, nejvíce si přáli Lucku Vondráčkovou a Petra Koláře, což jsme jim letos splnili.

Na koho se nejvíce těšíte vy osobně? Na Jaroslava Uhlíře a na Lucku Vondráčkovou.

Zapíváte si s některým z účinkujících?

Chystáme se na to, uvidíme, zdali to dopadne. Musíme ještě zkontaktovat pana Uhlíře, rád bychom si s ním jako tým rádia zapívali.

Prozradíte některá překvapení šestého Labského léta?

Překvapení nechme zatím jako překvapení. Ale rozhodně jsme nezměnili nic, na co jsou naši posluchači zvyklí a co mají rádi. V záplavě těch letošních festivalů zůstáváme tím festivalem pro celou rodinu, kde si každý přijde na své a chceme si i nadále udržet příjemnou rodinnou atmosféru.

Text a foto: Alena Volfová

## MP3 přehrávač za tajenku

Františka Červenková z Krupky je vylosovanou luštitelkou křížovky 12. vydání Severočeského Metropolu. Z výhry - MP3 přehrávače - se raduje její syn Tomáš, který správně znění tajenky odeslal. Oba přijali pozvání do redakce Severočeského Metropolu v ústecké Beethovenově ulici. Paní Červenková kromě toho, že ráda luští křížovky, má jako koníčky zahrádku, vyšívání a ráda se zasměje u českých komedií. Tomáš, student víceletého gymnázia v Bohosudově, se v době, kdy jsme se setkali, těšil na tábor.



Asistentka redakce Zuzana Kotrčová (vlevo) předala MP3 přehrávač Františce Červenkové z Krupky, která si pro výhru přijela se synem Tomášem.

křížovka

↓	Pružné kovy	Ubytovací zařízení	Indián	Děst stékající po zemi	Iniciály prezidenta Beneše	Karoserie	↓	1609 metrů	Anglicky „eso“	Solmizační slabika	Skříň	Harmonie	Mořští ploutvonožci savci	↓	Plaché lesní zvíře	Z domu (nářečně)	Ode	České krajské město	Kladná elektroda	Tlustozobý exotický pták	
Ohofelý zbytek							Bláto Kanýr							Sezvat							
<b>2</b>														<b>3</b>							
Plynný uhlovodík					Lán Věnovat					Gáza Chlubivý výraz				Podpis anonyma Vládko				Strana Hon			
Tradiční myslivecký způsob lovu					Vespod Dětský pozdrav				Prostá košile Protože (nářečně)							Pakliže Značka milampéru					
Římských 49			Lichá Slovenský zpěvák (Milan)				Samci ovcí								Soupeř plocho- drážníka Štancla						
↓	Měkký bonbón	Necita Masturbovat						Zašpinit koufem							Staro- římský pozdrav				Zajišťovat váhu	Sluneč- níky	
Poblíž (knižně)																					Kozel
Spojka vylučovací																					Heyerdah- lův člun Složená z údajů
Vraník																					Německý větný člen
Uminěný zápor																					Čistící prášek Český šlechtic
Přespříliš					Zkratka organizace národů	Anglicky „nebe“	Čaj	Hluboký ženský hlas	Dehet	↓	Německy „dvůr“	Řídící tyče žebříkáků	Hola	Zkratka hnutí Václava Havla	Kost hlavy (kněžně)	NAPOVÍME: Moran, ace, Šlik, Hof, Kličec, ron.	Hromada papíru (z němčiny)				
Značka elektron-voltu			Neodejít (nářečně) Název hlásky B						Severská kachna Ono							Slib Náš vých. soused (zkratka)					
<b>1</b>																					
Evropská metropole							Významná lovecká kořist														Honosné lesklé tkaniny

## Kontakty na nás: pište, telefonujte, mailujte

Sídlo redakce:  
Beethovenova ul. 215/24  
400 01 Ústí nad Labem  
tel.: 472 700 122

redakce@tydeniky.cz  
inzerce@tydeniky.cz  
webeditor@tydeniky.cz  
krizovka@tydeniky.cz

aktuální informace  
najdete denně na našem  
internetovém portálu:  
www.tydeniky.cz

UŽIJTE SI PRÁZDNINOVÉ MĚSÍCE S DREAM ZÁŽITKY, bylo správné znění tajenky ve 14. čísle. Na zážitek od agentury Dream Production se může těšit Jitka Salusová z Litoměřic. Pro deset úspěšných vylosovaných luštitelů dnešní křížovky je připraveno rodinné vstupné na Labské léto v Ústí nad Labem. Těšíme se na vaše odpovědi na adresách: SEVEROČESKÝ METROPOL, Beethovenova 215/24, 400 01 Ústí nad Labem, nebo krizovka@tydeniky.cz (napište telefonní spojení, abychom vás mohli kontaktovat) nejpozději do 20. srpna 2008. Příjemnou zábavu a hodně štěstí všem přeje vaše redakce.





### Vážení a milí přátelé Severočeského Metropolu,

předpovědi „rosničkářům“ na přelom července a srpna vyšly, za redakci Severočeského Metropolu vám přeji, aby vycházely – zejména ty slunečné – čím dál častěji. Prázdniny se nám přehouply do druhé poloviny, což není pro školáky a studenty, a předpokládám i pro jejich učitele, příliš pozitivní zpráva. Na druhou stranu je milé zjištění, že se například blíží Labské léto, které již po šesté připadá na poslední srp-

novou sobotu. „Festival pro celou rodinu“, jak jej nazývají pořadatelé z Hitrádia FM, je vskutku pro všechny. V ústeckém Letním kině, kde se festival koná, se nenuceně baví mladá i staří. (Chcete-li se osobně přesvědčit a získat rodinné vstupné, zkuste štěstí v křížovce.) Dříve i později narozené třeba loni v závěru Labského léta přivedli do varu Peter Nagy, který přijel se svojí kapelou Indigo, nebo Petr Kotvald a Standa Hložek, kteří

se občas sejdou na pódiu a vzpomenu na „staré dobré časy“, kdy ještě vystupovali s Hankou Zagorovou. Při Kristínce či Holkách z naší školky si „užili“ pamětníci středního věku i omladina. Ta prý zná písně nazpaměť díky maminkám – fanynkám. Dobře se bavte i na letošním ročníku. Rostou! To je dost příznivé zjištění zejména pro houbaře a kuchařky, kterým došly loňské zásoby sušených hub. Právě kuchařkám nabízíme inspiraci na pokrmy z nich. Vyzkoušíte-li je, ať vám chutnají. Máte-li vlastní speciality, nenechávejte

si je pro sebe a nabídněte je čtenářkám Severočeského Metropolu. Ani vaše náměty, příspěvky či fotografie nezaložíme do šuplíku. Shledáte se s nimi na novinových nebo webových stránkách ([www.tydeniky.cz](http://www.tydeniky.cz)). Užijte si srpnové prázdninové dny, jak nejlépe umíte a možná na viděnou na Labském létě, nebo na houbách, ale zcela jistě koncem srpna na stránkách Severočeského Metropolu.

Alena Volfová  
šéfredaktorka  
[volfova@tydeniky.cz](mailto:volfova@tydeniky.cz)

## Jak navštívit Mostecko

Dnes vyrazíme do Krušných hor. Start je v Mostě, který leží v hnědouhelné pánvi.

První zmínku o něm najdeme v Kosmově kronice české z 10. století. Téměř sedmdesátitisícové město má několik historických zajímavostí. Jednou z nich je Děkanský kostel Nanebevzetí Panny Marie v gotickém stylu, který byl v říjnu 1975 kvůli postupující povrchové těžbě uhlí přesunut o 841,1 m do blízkosti špitálu a kostela sv. Duchy. Do roku 1988 byl restaurován a v roce 1993 slavnostně znovu vysvěcen.

Další dominantou je hrad Hněvín, kde nechybí vyhlídková věž, restaurace a hvězdárna. Za vlády Rudolfa II. pobývali na mosteckém hradě alchymisté Angličan Eduard Kelly a Řek Marek Mamugny. Magistr Kelly byl později na Hněvíně vězněn a ze vzteku pak Most proklel.

Přímo pod Hněvínem se táhne do-

pravní koridor s autobusovým a vlakovým nádražím. Nejvíce však na vás asi zapůsobí okolní krajina krásných homolovitých kopečků Českého středohoří s dramatickou siluetou Bořně. A na opačné straně pohled na autodrom s vodní nádrží Matylda, což je zatopený bývalý povrchový důl, chemické závody v Záluží a v dále pod barierou Krušných hor známý Litvínov, kam pokračuje naše cesta.

Pokud chcete jet na kole, tak můžete využít cyklotramvaje, která jezdí od května až do října o víkendech a svátcích. V centru města najdete tradiční náměstí, na jehož jednom konci je barokní kostel sv. Michaela archanděla, nejstarší a nejvýznamnější státem chráněná památka města Litvínova. Na opačném konci leží Valdštejnský zámek a Zámecký park. Nezvyklou stavbou, která se nachází na výjezdu z Litvínova do Lomu, je Koldům-Kolektivní dům. Objekt, jenž byl staven podle projektu architektů v letech 1947 až 1958, je zapsán v Ústředním seznamu kulturních památek ČR a je v zájmu organizace UNESCO.

Ale teď zpět na kraj Litvínova ze směru od Mostu, k autobusovému nádraží. Odtud jede cyklobus nahoru do Krušných hor, konkrétně do Nové Vsi, kde vás na Strážném vrchu (761 m n. m.) přivítá skupinka nových větrných elektráren. Pokud hledáte parádní výhled do české krajiny a nevádí vám asi tříkilometrová zajižďka bokem, tak zamířte na Medvědí skálu (924 m n. m.).



Děkanský kostel Nanebevzetí Panny Marie

Až se pokocháte, tak se vraťte na silnici a jeďte směrem do obce (nedávno opět povýšené na město) zvané Hora Svaté Kateřiny. Cestou projedete kolem současné technické zajímavosti, rozsáhlého komplexu předávací stanice dálkového plynovodu.

Kousek za ním na Růžovém vrchu (729 m n. m.) objevíte sympatickou rozhlednu. Byla postavena na počátku minulého století, před šesti lety zrekonstruována a slavnostně znovu otevřena. Zajímavé občerstvení najdete v dolní části městečka, kam sjedete zpět po silnici přes křižovatku na Brandov a malou údolní obec Pachenkov. Při průjezdu dolní obcí Kateřiny se můžete zastavit u Mikulášské štolky, která je v poslední době spojována s hledanou Jantarovou komnatou.

Po takovém odpočinku se můžete s elánem vydat do ciziny, přesněji do sousedící německé části Kateřiny, Deutskatharinenbergu, a v hornickém muzeu sfárat do rudné štolky, kde se kdysi těžily vzácné kovy a jantar.

Pak můžete vesele šlapat dál po turistických a cyklistických stezkách ať už po německé nebo české straně státní hranice přes Deutcheudorf, respektive dolní část Nové Vsi, a přes Deutschesiedel, resp. Mnišek, kde se na Větrném vrchu točí další větrná elektrárna a 1 km jižně od ní chátrá torzo rozhledny Jeřábina.

Z Mnišku ti zdatnější mohou pokračovat po červené Flájskou hornatnou do Českého Jiřetína a z něj opět po červené kolem Puklé skály (839 m n. m.) s vyhlídkou na Flájskou přehradu nebo po zelené podél bývalého plavebního kanálu, po kterém se před staletími plavilo dřevo, rovnou k přehradě.

Ti méně vytrénovaní by se měli držet Krušnohorské magistrály, vedoucí pouze po silnici kolem dalších větrných elektráren na křižovatku v obci Klíny. Máte-li už toho dost, tak doprava a pořad prudce z kopce až do Litvínova. Ale jestli chcete až k Flájské přehradní nádrži, tak doleva stále po silnici. Ať

už jedete tak či onak, cestou k přehradě si můžete odskočit mrknout se na lovecký Zámeček ze 60. let 18. století, jehož interiéry ani nádvoří nejsou přístupné. Vodní dílo Fláje vzniklo v letech 1951 - 63 za účelem zásobení pitnou vodou podkrušnohorské oblasti. Mimochodem kvalita zdejší vody patří trvale mezi nejlepší v republice.

Z Fláje do Litvínova vede několik cest, ať už turistických nebo cyklistických. Vžit to můžete třeba do Meziboří a to buď Šumným dolem, ve kterém odbočíte na Tesařovu cestu, což je naučná stezka s informačními tabulemi a odpočinkovými přístřešky, anebo delší oklikou kolem obory po červené a modré turistické stezce přes nejvyšší vrchol mosteckého okresu Loučná s nadmořskou výškou 956 m. Z Meziboří se dostanete pokračováním po Tesařovce přímo dolů do Litvínova. A z Litvínova opět cyklotramvají do Mostu.

Text : Lucie Sinková,  
Petr Turanský



Hněvín



United Energy právní nástupce, a.s.  
provozovatel teplárny Komořany

### Vážení odběratelé!

Omlouváme se vám za nepříjemnosti a nepohodlí způsobené letní odstávkou teplé vody. Víme, že chápete nutnost pravidelného provádění revizí a nezbytných oprav zařízení pro spolehlivou dodávku tepla do vašich domovů v nadcházející topné sezóně.

Děkujeme vám za vaši trpělivost a pochopení při odstávce, kterou jsme se snažili realizovat v co nejkratší možné době.

United Energy právní nástupce, a.s., Teplárenská 2, 434 03 Most-Komořany  
Zelená linka 800 099 099  
[www.unitedenergy.cz](http://www.unitedenergy.cz)

SPRÁCE.CZ

...najdeme vám lepší práci

[www.sprace.cz](http://www.sprace.cz)