

SEVEROČESKÝ

## METROPOL



# Barbora Mottlová má ráda lidské křivky

Herečka, zpěvačka a modelka Barbora Mottlová se narodila 18. 7. 1986 v Londýnské ulici Praze 2 ve 13. 45 hodin. Jak říká, nejrychleji ze všech tří dětí.

Z televize je známá jako Hedvika ze seriálu Ulice, Natálie z Ošklivky Katky, Vilma z Ordinance v růžové zahradě a dalších. Zahrála si i ve filmu Jiřího Menzela Obsluhoval jsem anglického krále. Nyní již rok působí v Divadle F. X. Šaldy v Liberci, kde hraje v šesti představeních, a právě má za sebou premiéru v hlavní roli hry Sedm nápadů na zavraždění manžela.

■ **Na jakou střední školu jste chodila, co studujete nyní? Jaké máte další plány ve studiu?**

Premiánskou maturitu jsem složila na oboru módní návrhářství. Loni v červnu jsem absolvovala obor dramatické umění a moderování na Vyšší odborné škole herecké. Nyní studuji Univerzitu Jana Amose Komenského, obor scénická a mediální studia, což je v podstatě teorie mého praktického prostředí v Divadle F. X. Šaldy. Moje budoucí plánované studium je pracovat sama na sobě samé. Ráda bych se dál vylepšovala v technice, pohybu a zpěvu. Od absolutoria se mi po této práci dost stýská. A cítím, že je stále na čem dělat... Herectví bude mít vždy přednost - nejen před školou.

■ **Jste víc herečka, zpěvačka nebo modelka?**

Jsem herečka. Jsem zpívající herečka s „modelingovou“ minulostí. Od mých sedmnácti let mě modeling dobře živil. V současné době mám jinou prioritu - hrát. Focení a přehlídky si domlouvám, jen když mám kus volna a chuť. Rozhodně se už vyhýbám castingům, kde jsou tři stovky lidí a sedíte tam třeba půl dne. Beru už jen zakázky, kdy osloví konkrétně mě. Naštěstí si to můžu dovolit. Mnohem větší vztah mám ke zpěvu. Zpívám převážně šansony, kde je zapotřebí nejen píseň dobře zazpívat, ale hlavně procítit. A už jsme zase zpět u toho herectví.

■ **Jaký pohled máte na fotografování aktů do kalendářů apod.?**

Akty, když se umí nafotit, se mi ohromně líbí. Určitě jsem jeden ze svých minulých životů prožila v době antiky. Zbožňuju lidské křivky.

A v kombinaci s černobílou fotkou je geniální. I já jsem nafotila sérii takových fotek. Bylo to pro jeden významný časopis. Na finanční stránku nehledě to pro mě byla velká zkušenost. Je už tomu pět let zpět. Od té doby jsem nic podobného nefotila. Nabídky byly, ale nic už pro mě nebylo tak zajímavé. Kalendář Pirreli bych neodmítla.

■ **Kdy jste přišla do Divadla F. X. Šaldy? Jste tam spokojená? Co tam hraje? Která role vás nejvíce baví a proč?**

Do Šaldova divadla jsem přišla v prosinci 2008. Takže je to víc než rok. Za tu dobu jsem nastudovala deset her. Byl to pro mě skutečně plodný divadelní rok. Až tady jsem pochopila, co to skutečně znamená být herečka. Jsem šťastná, že to tak je. Splnil se mi životní sen. Ovšem zajímavější je ta cesta. Ale necítím to rozhodně tak, že jsem dovršila cíle - jsem herečka - a šmytec. Jdu z role do role, z postavy do postavy a stále je na čem pracovat. Což je úžasné. Je to cesta, která nemá konec. Člověk se jí nenasytí. Má pořád co objevovat. Moje nejoblíbenější role je asi Lydie Lansingová ze hry Shakespeare v Hollywoodu. Hvězdička, co si myslí, že se kolem ní točí svět. Je to ale postava komická a vděčná.

■ **Kde všude vás kromě divadla v současné době mohou vaši fanoušci vidět a slyšet?**

V současné době žiju hlavně divadlem. Takže se obávám, že mě diváci zastihnou tak akorát na autobusové zastávce nebo v restauraci. Sporadicky mívám šansonové koncerty, nebo zpívám při různých příležitostech, jako například Miss Příbramsko.

■ **Musíte držet nějakou dietu, abyste zůstala štíhlá? Jak se udržujete v dobré kondici? Sportujete?**

Hercovo tělo je nástrojem jeho umění, proto je důležité o sebe dbát. Já jsem ale od přírody lenoch a žrout. Mým pohonem je moje herecká motivace. Diety jako takové nedržím. Spíš se snažím jíst pravidelně malé porce a hlavně, což je tedy největší problém, nejíst v noci. Ale to mi nejvíc chutná. Každopádně to ale nijak nelámu přes koleno. Jak říkávala moje prateta, když je na něco chuť, tělo si to žádá, tělo to potřebuje. Taky držím dva různé půsty třikrát za měsíc. Ovočné dny v úplňku a novoluní a třídní očistu rýží v ubývajícím měsíci. Aby toho nebylo moc, tak dvakrát týdně se pořádně nadlábnu k prasknutí. Sport je má spása. Chodím na hodiny tae-boxu a do posilovny. Občas si zajdu na hodinu jazz tance a modernu. Ani jóga mi není cizí.

Text: Rudolf Dlouhý  
Foto: archiv Barbory Mottlové

původní rozhovor najdete na [www.tydeniky.cz/rozhovory](http://www.tydeniky.cz/rozhovory)

www.tydeniky.cz  
METROPOL čte v kraji 90 000 čtenářů • navštivte internetový portál [www.tydeniky.cz](http://www.tydeniky.cz)

## Šance pro Vaší bezplatnou inzerci

TIP  
SERVIS

SMS 777 099 900



METROPOL  
krátceVýtěžek hejtmanského  
plesu pro dobrou věc

Nový Bor | Výtěžek tradičního hejtmanského plesu, který se letos koná 5. března v Parkhotelu v Novém Boru, bude věnován na dobročinné účely. Vstupenka stojí 500 korun.

„Zakoupením tzv. čestné vstupenky v hodnotě 100 korun podpoříte smysl celé akce. Čestná vstupenka sice nezajišťuje vstup na ples, ale její majitelé pomohou navýšit finanční výtěžek z celého večera. Ten bude rozdělen mezi tři neziskové subjekty Libereckého kraje,“ řekl hejtman Stanislav Eichler.

Vstupenky lze zakoupit v Městských informačních centrech v Liberci, České Lípě a Semilech, v Turistickém informačním centru v Novém Boru, v Eurocentru v Jablonci nad Nisou, v recepci Parkhotelu v Novém Boru a na oddělení tiskovém a vnějších vztahů Krajského úřadu Libereckého kraje, uvedla jeho pracovnice Květa Širová. (met)

## Za sklem

Jablonec nad Nisou | Pro milovníky tradiční jablonecké bižuterie připravilo Jablonecké kulturní a informační centrum druhé vydání letáku Za sklem. Jeho součástí je plán centra Jablonce, kde jsou vyznačeny obchody s bižuterií a sklem spolu s adresami, souřadnicemi GPS, otevíracími dobaami a ucelenou nabídkou sortimentu. Pro toho, kdo by měl zájem zhlédnout, jak se bižuterie a sklo přímo vyrábí, je připraven seznam možností exkurzí. Najdete zde i přehled muzeí v regionu, které se zabývají sklářskou tematikou. Leták je trojjazyčný a k dostání je zdarma v informačním centru v budově jablonecké radnice. (met)

Plyšové hračky  
od Bílých Tygrů

Liberecký kraj | Fanoušci Bílých Tygrů se zapojili vhozením plyšových hraček na ledovou plochu TipSport areny do akce „Plyšové Vánoce“, určené obyvatelům z dětských domovů Libereckého kraje. Jelikož počet vhozených hraček předčil očekávání pořadatelů, potěšily „Plyšové Vánoce“ hned několik dětských zařízení v kraji.

„Jako první se z plyšových dárků mohly těšit děti z Dětského domova Česká Lípa. Začátkem roku 2010 postupně další „plyšáci“ putovali do Dětského centra Sluníčko, Dětského diagnostického ústavu v Liberci, Soukromé základní školy pro tělesně a mentálně postižené děti Alvalída Liberec nebo do Ústavu sociální péče APOSS Liberec,“ uvedl tiskový mluvčí Bílých Tygrů Jan Rachota. Dostalo se ale i na tři stovky dětí z pěstounských rodin a dětské oddělení Krajské nemocnice Liberec. (lan)

Jiří Benedikt: Zdravotnický systém nemůže  
fungovat na principu švédského stolu

Liberec | Mnoho spoluobčanů si klade otázku, jaký je ideální model poskytované zdravotní péče, tj. aby systém ekonomicky nekolaboval a spokojeni byli jak zdravotníci, tak pacienti. Jiřího Benedikta, ředitele krajské pobočky Všeobecné zdravotní pojišťovny ČR pro Liberecký kraj, jsme se ptali, zda vůbec takový model existuje?

V celém světě se takový, pokud možno ideální, model hledá. Nikde to nefunguje bez problémů. Je proto potřebné využít dobrých zkušeností a aplikovat je i u nás, i kdyby měly být takzvané nepopulární. Vedle stanovení standardního rozsahu zdravotní péče hrazeného z veřejného solidárního zdravotního pojištění by podle mého názoru mělo existovat i komerční připojištění na nadstandardní péči. Tak by se alespoň část zdravotního pojištění stala skutečným pojištěním závislým i na chování klienta v systému a jeho péči o své zdraví. Zjednodušeně řečeno, kdo si svého zdraví neváží, například tím, že neabsolvuje preventivní prohlídky, bude za poskytnutou péči platit více, anebo si zaplatí dražší zdravotní připojištění.

Náš zdravotnický systém nemůže fungovat jako dosud na principu švédského stolu, ze kterého si každý vezme, co chce. Aby i to nejdražší jídlo zbylo v každém okamžiku na všechny, muselo by být vstupné na takovou hostinu hodně vysoké. Tak nesmyslně drahou hostinou je



současný systém poskytování zdravotní péče v ČR. Domnívám se, že musíme všichni očekávat změnu v zájmu svém a v zájmu udržení kvalitní zdravotní péče.

Mnohých z toho však na úrovni Libereckého kraje můžeme ovlivnit jen nepatrně, ale naopak vnímáme naši úlohu a zodpovědnost ve vztahu k našim partnerům, zdravotnickým zařízením a také k našim pojištěncům. To, že zázemí a jistoty největší

zdravotní pojišťovny s námi v tomto regionu sdílejí tři čtvrtiny obyvatel Libereckého kraje, je nepochybně příjemné, ale také zavazující. Osm pracovišť VZP ČR v Libereckém kraji umožňuje jednoduchý kontakt s touto pojišťovnou.

Síť smluvních zdravotnických zařízení tvoří na 200 praktických lékařů pro dospělé, téměř 100 lékařů pro děti a dorost, 240 zubařů a 70 gynekologických ambulancí. Celkový počet smluvních zdravotnických zařízení se během jediného roku rozrostl. V současnosti máme smluvní vztahy s 1 142 poskytovateli zdravotní péče. Na území kraje našim pojištěncům garantujeme kvalitní péči ve dvou krajských, pěti městských a dvou soukromých nemocnicích. Hradíme ošetřovatelskou péči ve 22 domovech důchodců.

Pro rok 2010 jsme vyslyšeli přání klientů a příspěvky na preventivní aktivity jsme zpřehlednili. Více než dvě stě dětí z našeho kraje v tomto roce vystupuje za zdravím s Mořským koníkem do Chorvatska a do Řecka. Naším pojištěncům poskytujeme řadu lokálních výhod, například zvýhodněné návštěvy sportovišť a bezplatné biochemické vyšetření. Všem bezpříspěvkovým dárcům krve pojištěným ve VZP dáváme po každém odběru výživové doplňky. S touto službou jsme přišli teprve v lednu a chceme touto cestou ocenit obětavost stovek dárců. Aktuální výhody zveřejňujeme na našich internetových stránkách [www.vzp-ibc.cz](http://www.vzp-ibc.cz). (met)

## Přednosta stanice napsal knihu

Liberec | Novou publikaci, tentokrát přibližující historii železnice, pokřtil Liberecký kraj ve spolupráci s přednostou lanové dráhy ČD, a. s., Ještěd Pavlem Vurstou. Útlá knížka nese název „Historie železniční dopravy v Libereckém kraji 1859 - 2009“.

Podle fanů železniční dopravy Petra Neumana sehrály velkou roli při realizaci tohoto projektu skutečnosti, že Liberecký kraj byl vybrán jako oficiální místo, kde byl ukončen parní provoz celé železniční sítě tehdejšího Československa. „Jsem velice potěšen, že se podařilo tento projekt zrealizovat a že jsem mohl spolupracovat s takovým odborníkem, jako je právě Pavel Vursta, který jako autor textů vdechl publikaci život,“ řekl Petr Neuman.

Text v publikaci mapuje volnou a srozumitelnou formou počátky vzniku železnic u nás a v jednotlivých



Knihu o železnici pokřtili Pavel Vursta (vlevo) a Martin Sepp.

kapitolách popisuje všechny hlavní i vedlejší tratě Libereckého regionu. „Zohledněny jsou i základní informace o výstavbách jednotlivých tratí a okamžiky slavnostních zahájení provozu i o zrušených železničních tratích, o ukončení parního provozu,

o jízdních řádech, peážní dopravě i o výhledu do budoucna,“ řekl Pavel Vursta s tím, že nechybí ani téma o liberecké lanové dráze na Ještěd, která je součástí železniční sítě na našem území a na níž řadu let působí jako přednosta stanice. (lan)

Sto let ústavní péče  
v Jedličkově ústavu

Liberec | Výstavu fotografií nazvanou Hledání 1903 - 2003 naleznou do poloviny března návštěvníci Krajského úřadu v Liberci. Vystavované fotografie zachycují stoletou historii Jedličkova ústavu v Liberci. Řada historických dokumentů a publikace „Hledání 1903 - 2003“ od autorů Lubomíra Vejražky a Jiřího Hladíka představují vývoj ústavní péče o handicapované děti v Liberci.

„O vybudování Jedličkova ústavu v Liberci se zasloužil tehdejší německý primátor města Reichenberg Franz Bayer spolu s libereckým lékařem Josephem Gottsteinem. Jejich budova patří dodnes k nejvýznamnějším stavbám Liberce. Od roku 1945 se nikomu z iniciátorů moderní ústavní péče o handicapované děti nedostalo veřejného uznání,“ řekl mimo jiné spoluautor knihy Lubomír Vejražka. (lan)

## SEVEROČESKÝ METROPOL - přehled distribučních míst

Váš oblíbený Metropol v domovních schránkách nebo na těchto vybraných distribučních místech



• JABLONEC NAD NISOU • Nemocnice, Nemocniční 15 • Kulturní a informativní centrum, Mírové náměstí 3100/19 • Úřad práce, Emilie Floriánové 1004/3 • LIBEREC • Turistické informační centrum, Ještědská 202 • Hotel Petra, Ještědská 680/12 • Krajská nemocnice, Husova 10 • SPONER, Kostelní 10 - redakce Metropolu • Centrum Babylon a.s., Nitranská 1 • Magistrát, nám. Dr. E. Beneše 1 - vestibul • Krajský úřad, U Jezu 642/2a • Aquapark Babylon, Nitranská 1 • Vysoká škola VŠST, Hálkova 6 - Menza • Vysoká škola VŠST, Hálkova 6 - kolej • Správa soc. Zabezpečení, Frýdlantská 1399/20 • Úřad práce, Doktorky Milady Horákové 361/23 • S-Tower, Doktorky Milady Horákové 361/23 • Sport Cafe Nisa, náměstí Soukenné 115/6 • Potřešená Husa, náměstí Soukenné 115/6 - kavárna • Radnice, Moskevská 11 • Infocentrum, nám. Dr. E. Beneše 1 • Knihovna, Rumjancevova 1362/1 • Kulturní dům, Soukenné nám. 613 • VÚTS, U Jezu 4 • TIP SERVIS, Tržní 1.máje 863/9 • Bazén, nám. Tržní 1338 • Koleje a Menzy, 17. listopadu 584 • Relax centrum, Na Perštýně 241 • Kadeřnictví Merin, Na Perštýně 241 • zubní ordinace, Lipová 664/2 - společná čekárna ordinací • Lymfostudio, Lipová 664/4 - I.Kovářová • dermaatologická ordinace, Lipová 664/6 - Mudr.Pospíšilová • salon Fragmet, Lipová 664/2 - kosmetika, kadeřnictví • kadeřnictví Iris Hair, 8.března • Finclub, 8.března • kadeřnictví V+V, 8.března 12 • pedikúra, Felberova ul. - E.Gjaurrovová • salón Zlatý Lev, Guttenbergerova ul. • nehtové studio Beauty Lea, Palachova 504/7 • Centrum psychologických služeb, Palachova 504/7 • Hair Studio Fant, Oblačná ul. • Energy Centrum, Barviřská 122 • solária Anenská, Barviřská ul. • kadeřnictví Mažer, Barviřská 31/8 • studio Merylin, Barviřská 31/8 • kosmetický ateliér Applause, Široká 166/16 • kosmetická

salón Mili, Široká 166/16 • nehtové studio 3 Gracie, Široká 166/16 • Centrum léčebné rehabilitace, Papírové náměstí - 4 čekárny ordinací • kadeřnictví Mikádo, Papírová ul. • studio Radost, Moskevská ul. • kadeřnictví Táňa, Moskevská 27 • kadeřnický salon Wella, Moskevská 658/41 • restaurace Balada, Moskevská ul. • restaurace U Zámečku, Moskevská ul. • Fashion Café, Zámečnická ul. • My Café, Moskevská ul. • restaurace Panoptikum, Barviřská ul. • kavárna Organza, Široká ul. • Ztráty a Nálezy, Široká ul. - nekuřácký restaurant • GrandHotel Zlatý Lev, Guttenbergerova ul. - recepce • Svijanská hospůdka, Guttenbergerova ul. • Hotel Liberec, Saldovo náměstí - recepce • Centrum Oriflame, Na Perštýně • CHRÁSTAVA • Městský úřad Chrástava, náměstí 1. máje 1 • Infocentrum, náměstí 1. máje 1 • HRÁDEK NAD NISOU • Městský úřad, Horní nám. 73 • Infocentrum, Horní nám. • STRÁŽ POD RALSKEM • Městský úřad, Náměstí 5. května distr.místo 150 • Poliklinika, Hornická 319 distr.místo 300 • MIMON • Městský úřad, Mírová 120 • Infocentrum, Mírová 120 distr.místo 50 • Úřad práce, Malá 181 • DOKSY • Městský úřad, nám. Republiky 193 • Infocentrum, nám. Republiky 193 • JESTŘEBÍ • Restaurace na Rychtce, Jestřebí 13 • ČESKÁ LÍPA • Restaurace - KINO Česká Lípa - Boženy Němcové 2942 • Kulturní dům CRYSTAL - Boženy Němcové 2942 • Pizzerie Sokolská, Sokolská 261 • Akad. J. A. Komenského, Mariánská 605 • Městský úřad, náměstí Tomáše Garrigue Masaryka 1/1 • Nemocnice, Purkyňova 1849 • Infocentrum, náměstí Tomáše Garrigue Masaryka 1/1 • NOVÝ BOR • Městský úřad, nám. Míru 1 - budova A • Infocentrum, T. G. Masaryka 46 • Kadeřnictví 99, Liberecká 99 • CVIKOV • Městský úřad, náměstí Osvobození 63 • KAMENICKÝ ŠENOV • Městský úřad, Osvobození 470 •

Kontakt: Jan Podojil, tel. 608 265 300, [distribuce@tydeniky.cz](mailto:distribuce@tydeniky.cz) • Kompletní přehled naleznete na [www.tydeniky.cz](http://www.tydeniky.cz)



Lenka Honza Dixi Monika



# Registr dárců krve se loni rozšířil

**Liberec** | Bezpráspěvkové dárcovství krve stále patří mezi nejušlechtlejší lidské aktivity. Nic na tom nezměnily rozdílné přístupy zdravotních pojišťoven ani možnost poskytnutí tekutiny nejjvýzdnější za peněžní obnos. Většina lidí, kteří nastoupili na tuto dráhu, totiž stále bere akt dárcovství za čestný úkol a je třeba říci, že lidé, jež podobný skutek nemohou z různých důvodů absolvovat, si jejich počínání vážně.

V Krajské nemocnici Liberec, a. s., je dárcovství krve mimo jiné podpořeno dlouhodobým projektem Bezpráspěvkové dárcovství - bezpečná léčba našich pacientů, do kterého je zapojeno transfuzní oddělení a Public relations oddělení.

„Jde o řadu aktivit vedoucích k cílenému rozšíření registru zejména o mladé dárcy, neboť databáze současných postupně „stárne“. To, že má projekt příznivý dopad na situaci v oblasti bezplatného dárcovství, dokazuje statistika, která říká, že do konce loňského roku bylo na transfuzním oddělení evidováno 695 prvodárců. Proti roku 2008 tak došlo k nárůstu o 35 prvodárců. Na příznivé statistice se, kromě jiného, podílejí náborové akce na Technické univerzitě Liberec a na středních školách, ale také aktivity některých organizací, jako je hokejový klub Bílí Tygři, a firem v Libereckém kraji, mezi nimi např. Komerční banka. Zájemci o bezpráspěvkové dárcovství čerpají nejčastěji informace z našich webo-

vých stránek a následně využívají elektronické přihlášky,“ řekla tisková mluvčí nemocnice Alexandra Kittnerová. Zájem prvodárců se na transfuzním oddělení KNL, a. s., okamžitě pochytí, dárcy přichází k odběru přímo a zde se hodnotí jeho zdravotní stav. „V současné době je na našem oddělení evidováno zhruba 6 348 bezpráspěvkových dárců krve. Průměrný věk prvodárců, mezi kterými mírně převládají ženy, je 30 let, u pravidelných dárců činí věkový průměr 40 let. Co nás v loňském roce potěšilo, jsou dva statistické údaje - že jsme na transfuzním oddělení uskutečnili celkem 10 178 odběrů krve a počet odběrů plazmy dosáhl 4 171. Velmi cenná je i skutečnost, že z předchozího roku se k nám vrátilo celých 73 procent dárců krve,“ prozradila primářka transfuzního oddělení KNL, a. s., MUDr. Renata Procházková Ph.D.

Transfuzní oddělení má dva úseky. Výrobní provádí odběry dárců krve, její vyšetření a následně zpracování na



Štefanu Jurisovi z Jablonce nad Nisou byl 10. února na transfuzním oddělení Krajské nemocnice Liberec, a. s., zaznamenán do karty už 113. odběr. Vedle krve daroval i plazmu. Do získání zlatého kříže prof. Jana Janského mu už zbývá jen sedm odběrů.

transfuzní přípravky, kterými zásobuje Krajskou nemocnici Liberec, a. s., a další zdravotnická zařízení v regionu. Tato činnost je povolena a pravidelně kontrolována Státním ústavem pro kontrolu léčiv.

Laboratorní úsek zajišťuje standardní i specializovaná imunohematologická vyšetření nejen pro KNL, a. s., ale i pro širší spádovou oblast, prenatální vyšetření pro region a vyšetření HIV. Úroveň práce je cyklicky hodnocena v Systému externí kontroly jakosti, virologická vyšetření Státním zdravotním ústavem. Lékaři poskytují konzultace v oblasti klinické transfuziologie kolegům v krajské nemocnici i v okolních nemocnicích.

Mimo těchto činností na transfuzním oddělení probíhají i vstupní odběry zájemců pro registr dárců kostní dřeně. Pro zájemce o dárcovství uvádíme několik základních informací.

Krev lze darovat ve věku od 18 do 65 let v dobrém zdravotním stavu. Při odběrech se používají jednorázo-

vé materiály, proto přenos infekčních nemocí na dárcy je prakticky nemožný. Každý odběr je vyšetřen na jaterní testy, žloutenku B a C, syfilis, HIV. Provádí se buď odběr plné krve nebo separátový odběr.

Při odběru plné krve se odebírá 450 ml krve, s možnou odchylkou 10 procent. Muži mohou darovat krev čtyřikrát do roka, ženy třikrát do roka. Po odběrech se plná krev zpracovává na jednotlivé složky - na koncentrát červených krvinek, plazmu a dle požadavku lze vyrobit koncentrát krevních destiček.

Druhým typem odběru je separátový odběr, při kterém dochází k rozdělení plné krve v přístroji na jednotlivé složky, oddělení požadované složky a návrat ostatních složek zpět do krevního oběhu. Tento druh odběru má věkové ohraničení 21 až 60 let. Odebírá se plazma, krevní destičky nebo červené krvinky. Plazmy se odebírá 600 gramů. Dárci musí mít alespoň dva odběry plné krve a jsou

objednávání předem na určený čas. Červených krvinek se odebírá 400 ml v intervalech šesti měsíců. Krevní destičky se odebírají akutně dle potřeby kvůli jejich krátké životnosti. Dárci jsou zvaní telefonicky.

Významné místo v osvětě k dárcovství krve, v získávání a v péči o bezpráspěvkové dárcy mají oblastní spolky Českého červeného kříže v Jablonci nad Nisou a v Liberci, které mimo jiné zajišťují morální ocenění dobrovolných dárců krve mimo jiné předáváním medailí a zlatých křížů prof. Jana Janského, jež má u nás už padesátiletou tradici. Liberecký spolek organizuje setkání a slavnostní předání těchto ocenění na liberecké radnici jednou za čtvrtletí, nejbližší bude v březnu. Jablonecký spolek pořádal poslední slavnost v polovině ledna, kdy zlatou medaili rovněž na radnici převzalo 13 dárců a zlatý kříž 3. stupně za 80 odběrů byl předán Pavlu Janouškovi a Jiřímu Bursovi.

Text a foto: Pavel Aur



Na pracovišti zpracování transfuzních přípravků transfuzního oddělení KNL, a. s., jsme u automatického lisu, na kterém se odděluje z krve červené krvinky od plazmy, zastihli zdravotní sestru Miroslavu Davidovou.

## Šance těm, kteří si sami nemohou pomoci

**Liberec** | V Česku onemocní každý rok stovky lidí včetně dětí vážnými, život ohrožujícími chorobami, jako jsou leukémie, těžké krvetvorné útlumy, zhoubné nádory a další vzácnější nemoci krve a obranyschopnosti. Případy takových onemocnění se objevují i v Libereckém kraji, proto bylo transfuzní oddělení Krajské nemocnice Liberec, a. s., pověřeno prováděním vstupních odběrů vzorků krve zájemců pro registr dárců kostní dřeně.

**Standardní léčebné postupy** - chemoterapie, imunoterapie a jiné u nich nabízejí zlepšení stavu, mnohdy ale ne trvalé vyléčení. Transplantace krvetvorných buněk od zdravého dárcy dává u takových nemocí šanci na úplné uzdravení a nemocným naději na návrat do plnohodnotného života.

**K transplantaci je** ovšem potřeba najít vhodného dárcy dřeně. Ten se vždycky hledá nejprve v úzké rodině nemocného, nejlépe mezi jeho sourozenci. Bohužel většina pacientů, kteří by transplantaci potřebovali, vhodného dárcy mezi svými příbuznými nenajde. Jejich jedinou nadějí je doufat, že se podaří najít cizího dobrovolníka, jehož tkáňové značky jsou náhodně podobné a který by byl ochoten své krvetvorné buňky darovat. To ale nemusí být vůbec jednoduchá záležitost.

**Dnes je na celém světě** registrová-

no přes 9 milionů dobrovolných dárců dřeně, ochotných pomoci. Přestože registry jednotlivých zemí mezi sebou velmi úzce spolupracují, stále ještě existuje mnoho případů, kdy se dárcy pro konkrétního nemocného najít nedaří. Hledat jej ve vlastním národě může být z mnoha důvodů mnohem snazší.

**Vstoupí-li člověk do registru** dobrovolných dárců, může jednou zachránit někomu život. Ne každý, kdo se zaregistruje, bude v budoucnu k darování dřeně vyzván. Pravděpodobnost ve skutečnosti není nijak velká. Přesto každý z přihlášených dává naději.

**Transplantace dřeně je** dnes běžná metoda, která dává šanci na vyléčení nejhorších typů leukémie a krevních nádorů, jako jsou některé lymfomy, mnohočetný myelom i jiné formy rakoviny. Dává možnost uzdravení mladých lidí i dětí s kritickými útlumy

krvetvorby, jako je např. aplastická anémie, myelodysplastický syndrom, s těžkými vrozenými poruchami obranyschopnosti a dalšími vzácnými chorobami, pro něž jiné řešení neexistuje.

**Darování dřeně** ani darování krevních krvetvorných (kmenových) buněk žádnému zdravému člověku neublíží. Členství v Českém národním registru dárců dřeně je přísně chráněno proti jakémukoliv zneužití dárců. Zaregistrujete-li se, dáváte šanci mnohým, kteří si sami pomoci nemohou.

**Hlavní činnost registru** spočívá v osvětě a nábore nových dobrovolníků, získávání informovaného souhlasu, odběry vzorků krve dárců k vyšetření jejich transplantacních znaků. Vyšetřování základních transplantacních (HLA) znaků vstupujících dárců laboratorními serologickými a DNA metodikami. Zařazování dat do registru, udržování počítačové databáze registrovaných dárců a dispenzarizace dárců po odběru podle přijatých standardů.

**Odběry krvetvorných buněk** dárců registru k transplantacím u konkrétních nemocných se provádějí podle pracovních standardů dvojím způso-

bem: odsátím dřeně z kostí v celkové anestézii nebo aferézou krevních krvetvorných buněk, stimulačních růstových faktorem hemopoézy G-CSF, z krevního oběhu dárců.

**Podmínky všech typů darování jsou** podrobně rozvedeny ve standardech registru, které jsou k dispozici v dárcovských centrech, v koordinačním centru ČNRDD a na webu [www.kostnidren.cz](http://www.kostnidren.cz).

**V ČR funguje** devět dárcovských center, nejbližšími centry pro Liberecký se nacházejí při transfuzním oddělení Masarykovy nemocnice v Ústí nad Labem a při FN Hradec Králové, případně při oddělení hematologie, biochemie a krevní transfuze ÚVN Praha Střešovice.

**Způsob odběru volí** vždy sám dárcy. Na vyžádání transplantacního centra organizuje ČNRDD i dodatečné odběry nestimulovaných dárcovských lymfocytů (DLI) k podpoře imunitního efektu původní transplantace, případně odběry dalších krevních derivátů.

**Podmínky všech typů darování**

jsou podrobně rozvedeny ve standardech registru, které jsou k dispozici v dárcovských centrech, v koordinačním centru ČNRDD a na webu [www.kostnidren.cz](http://www.kostnidren.cz). V ČR funguje devět dárcovských center, nejbližšími centry pro Liberecký se nacházejí při transfuzním oddělení Masarykovy nemocnice v Ústí nad Labem a při FN Hradec Králové, případně při oddělení hematologie, biochemie a krevní transfuze ÚVN Praha Střešovice.

**V roce 1992, kdy začal** český registr fungovat, bylo v ČR registrováno 572 dárců, v roce 2008 už jich bylo 33 344, z toho 53 procent mužů. V roce 2008 bylo získáno 1 422 nově registrovaných, 196 bylo vyřazeno, z toho převážná část z důvodů dovršení limitu 60 let. V letech 1993 až 2008 bylo realizováno od dárců českého registru 217 transplantací kostní dřeně v ČR a 110 v zahraničí - nejvíc 34 v Polsku a 26 v SRN. Naopak v Česku bylo realizováno 252 transplantací s přispěním zahraničních registru - nejvíce 193 ze SRN, kde existuje největší evropský registr čítající přes tři miliony dárců.

Text: Pavel Aur

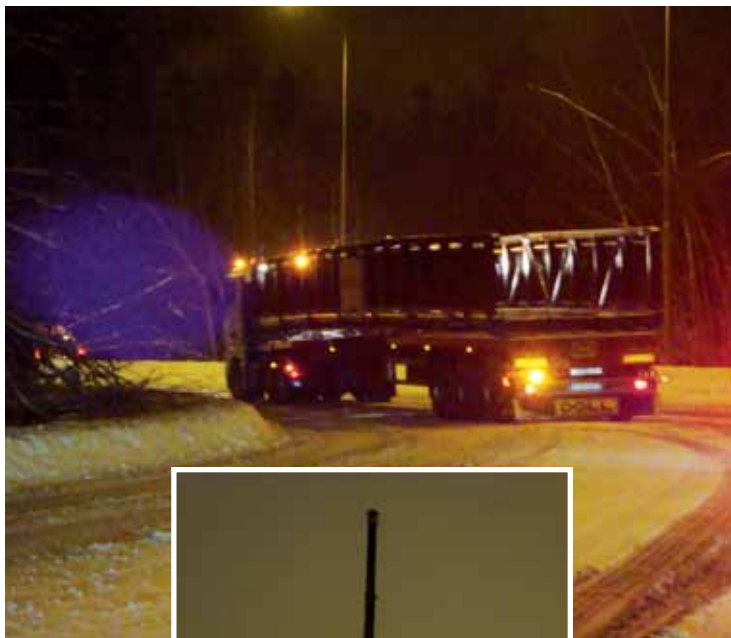




# Město splnilo slib, Pilínkov má nový most

Magistrát města Liberec

Liberec | I když někteří nechtěli věřit, objevil se v sobotu 30. ledna v časných ranních hodinách nad železniční tratí v Pilínkově zbrusu nový most. Nahradil tak svého staršího předchůdce, který zde stál více než 80 let a kvůli svému havarijnímu stavu musel být stržen.



A tak i ti, kdo nevěřili, že se nového mostu dočkají během několika týdnů, museli uznat, že město Liberec své sliby drží - od stržení starého mostu totiž uplynuly pouhé dva a půl měsíce! Ostatně se na celou



tu „slávu“ přišlo podívat také několik místních obyvatel. Celý proces instalace nového mostu začal v pátek 29. ledna před dvaadvacátou hodinou, kdy byl kompletně sestavený most naložen



na speciální tahač a kolos téměř 22 metrů dlouhý a 7 tun těžký se na pokyn primátora Jiřího Kittnera vydal na cestu ze Starého Harcova až do Pilínkova. K tomu v Liberci hustě sněžilo a foukal nepříjemně svěží vítr.

Celá kolona, bedlivě střežená městskou policií, pomalu projížděla setmělým Libercem, sem tam doprovázena udivenými tvářemi jeho obyvatel i návštěvníků a rychlými fotografiemi z mobilního telefonu. A došlo i na několik nervydrásajících okamžiků, kdy se těžký most pomalu sunul ke krajnici vozovky - naštěstí vždy zachráněn pohotovými řidičem kamionu, který toho večera věru neměl snadnou práci.

Po příjezdu do Pilínkova a vyložení mostu již zbývalo jediné - vyčkat na průjezd posledního vlaku. Jenže i tentokrát počasí udělalo své. „Má to zpoždění. Místo v 0.15 to pojedou až v půl,“ ozývalo se postupně mezi těmi, kdo byli připraveni most usadit. „Tak zase změna - bude to až kolem 0.45,“ neslo se zanedlouho. „Odmetají výhybky od sněhu, nedá se to uspěchat,“ zněl hlas zástupce drážní inspekce. Krátce po sobotní jedné hodině ranní nakonec skutečně projel nákladní vlak a umístění mostu již nic nestálo v cestě. Velký jeřáb sedmitunového drobečka pomalu zvedl a přemístil nad trať, kde již mostaři s téměř hodinářskou pečlivostí kovový most usadili. Patnáct minut a bylo po všem. Pilínkov a jeho obyvatelé se dočkali. Most je na svém místě. Tak, jak před pár týdny dostali slíbeno. (met)



# Ford a Mercedes jezdí na zemní plyn

autotest



Plyn jako palivo se uplatnil již v roce 1872 u Ottova spalovacího motoru. Metan byl však brzy a nadlouho vystřídán kapalnými pohonnými hmotami, které jsou v této roli nejrozšířenější dodnes. Přesto se v průběhu historie motorismu řada konstruktérů pokoušela o návrat plynových vozidel. První přestavba vozidla na zemní plyn se v České republice uskutečnila v roce 1981. Dnes zažíváme boom plynového pohonu, zejména na CNG.

Hlavní důvody pro návrat plynu v automobilech hledáme v hospodárnosti a ekologii. Testované modely Mercedes-Benz 170 NGT a Ford Transit CNG vy-

jsou emise dokonce o 54 procent nižší než v případě benzinového paliva. Anglická zkratka CNG (Compressed Natu-



kazují díky pohonu na stlačený zemní plyn o 20 procent nižší emise oxidu uhličitého, v případě oxidu uhelnatého

ral Gas) znamená stlačený zemní plyn. U testovaných vozů nás zajímaly zejména dvě okolnosti. Nakoříc se pohon

na CNG „podepíše“ na dynamice jízdních vlastností a zda přidaná plynová nádrž neubere příliš místa zavazadlovému prostoru. U velkého užitkového Transitu s dlouhým rozvorem (LWB) a vysokou kabinou je odpověď ve druhém bodě jasná předem, ale v případě mercedesu třídy B, který patří mezi MPV nižší střední třídy, jsme měli v tomto ohledu před zahájením testu jisté pochybnosti. Plynová nádrž je však u mercedesu umístěna v podlaze tak šikovně, že je vysoká variabilita modelu téměř plně zachována. Oba vozy byly vybaveny benzinovou i plynovou nádrží. Po vyčerpání CNG systém automaticky za jízdy přešl na pohon z plynu na benzin tak plynule,

že řidič vůbec nic nepoznal. Také proto, že dynamika jízdních výkonů je v případě obou variant pohonů téměř nerozeznatelná. Dvě nádrže samozřejmě zvyšují dojezd vozidla. Na plyn se jak s fordem, tak s mercedesem dalo při běžné úsporné jízdě ujet až 400 kilometrů. Celkový dojezd se tedy prodloužil oproti běžným verzím na více než tisíc kilometrů. Označení testovaného Mercedes-Benzu B 170 NGT se s letoškem mění na 180 NGT (viz technické údaje). Ford Transit CNG ani benzinové verze modelu zatím nejsou v nabídce českých dealerů, ani cena za variantu

„benzin/CNG“ zatím není stanovena. Proto neuvádíme technické údaje tohoto nového modelu. Oblíbená verze Transitu s dlouhým rozvorem „LWB“ a vysokou kabinou stojí v ČR od 639 900 korun v případě zadního náhonu a vznětového motoru 2,4 TDCi (85 kW/115 k, 310 Nm, 6. st. převodovka). Silnější verze shodného objemu 2,4 TDCi (103 kW/140 k, 375 Nm) stojí nejméně 672 400 korun. V zimním období nabízejí prodejci až 20procentní slevy.

Text a foto: Manfred Strnad

Technické údaje:	Mercedes-Benz B 170/180 NGT
Výkon:	85 kW/115 k
Točivý moment:	Max. 165 Nm
Zrychlení 0 - 100 km/h:	12,4 s
Max. rychlost:	184 km/h
Spotřeba (benzin):	7,3 l/100km
Spotřeba (zemní plyn):	4,9 kg/100km
Cena:	689 000 Kč



ROXY II a.s.

WWW.ROXY2.CZ

ROXY2@ROXY2.CZ

tel.: 475 600 650





# Lyžování pod Ještědem místo batolení

**Liberec** | Liberecké děti umí dřív jezdit na lyžích než chodit. O tom se může přesvědčit každý, kdo navštíví Jizerské hory nebo Ještěd. Zatímco v Jizerkách se děti rozvázně rozbíhají, pod Ještědem se naučí zdolávat kopec v kraji nejstrmější. Jezdilo se tady už před sto lety, ale současní lyžaři začínali v padesátých letech a se školou v jednotě Ještěd začali v roce 1960. Jedněmi z prvních cvičitelů byli i manželé Emilie a Jan Schejbalovi, dodnes pracují jako cvičitelé Lyžařské školy Ještěd. Za celý ten čas naučili sjezďovat tisíce dětí.

## ■ Stali jste se cvičiteli v tehdejší jednotě Ještěd kvůli lásce ke sportu?

**Emilie:** Jako mladí jsme jezdili na lyžích z Ještědu přes Pláně až k nádraží, bavilo nás to, a když jsme měli děti, tak jsme to začali učit. Jako členové jednoty jsme si udělali kurz cvičitelů a zkoušky, abychom měli i pedagogické znalosti a mohli se cvičitelské úloze věnovat s odborností i jiným dětem.

**Jan:** Před čtyřiceti lety nás začínala hrstka, od té doby je nás dnes přes sto cvičitelů a pomáhají i další členové. Za zimu naučíme základům lyžování přes šest set klientů.

## ■ Učíte lyžovat jen děti?

**Emilie:** Pro malé děti máme tři cvičiště, kde jsou dětské vleky, lyžovat učíme děti od 5 let, ale přicházejí i mladší. Snažíme se, aby učení bylo pro ně zábavné a odpovídalo jejich

schopnostem. Naučíme je jezdit na dětském vleku a při sjezdu končí často v našem náručí. Musíme cítit, kdy dítě třeba nemá odpovídající náladu nebo potřebuje vyčurat.

**Jan:** Chceme dětem dát to nejlepší, aby si lyžování oblíbily. Daří se nám to lépe v malých kolektivech. Věnujeme se také zkušenějším lyžařům a často i zahraničním návštěvníkům.

## ■ Může zájemce přijít třeba jen na jednu lekci?

**Emilie:** Zájem o jednorázovou výuku mívají cizinci, ale výjimky neděláme, může přijít kdokoliv. Děti z Liberce a okolí spíše využívají výuku ve čtyřech po sobě jdoucích víkendech. Umožňujeme však i účast ve stálé škole po dobu provozu lyžařského areálu. Rádi se věnujeme zájemci i tehdy, přijde-li třeba jen na jednu hodinu.

**Jan:** Pro školáky máme ještě kurz o jarních prázdninách. Rodičům poskytneme další nabídku, a to když si chtějí zalyžovat, mohou u nás nechat dítě a naše děvčata se o ně postarají.

## ■ Měli jste ve škole děti nějakých známých osobností?

**Emilie:** Do naší lyžařské školy si dávají děti především Liberečtí, z těch zajímavých osobností to byly děti hereček Chýlkové nebo Munzarové, brankáře Hniličky, závodníka Vojtěcha.

**Jan:** V poslední době k nám do školy přicházejí častěji i cizinci, především z Polska a Ruska, ale máme i Němce nebo třeba Španěle.

## ■ Končí pro vás cvičitelská role, když roztaje sníh?

**Emilie:** Na závěr školy připravujeme pro děti lyžařský karneval, pro děti členů klubu je to pak dětský den, cvičení v tělocvičně, výlety.



Manželé Emilie a Jan Schejbalovi pracují jako cvičitelé Lyžařské školy Ještěd.

**Jan:** Navíc v průběhu roku se účastníme brigád při úpravě cvičišť, pořádáme setkání členů a organizujeme další společenské akce, účastníme se dalších kurzů a školení.

## ■ Spěje lyžování ve své formě k nějakému jinému druhu zimní aktivity?

**Jan:** Lyžování bude podle nás ještě

dlouho oblíbeným sportem, adrenalinové aktivity se uplatní spíše u jednotlivců. Dětem se věnujeme s manželkou přes čtyřicet let, máme je rádi, a pokud nám zdraví dovolí, budeme se jim věnovat ještě další roky.

Text a foto: Milan Turek



**TipSport arena v Liberci**  
Jeronýmova 570/22 • Liberec 7

**PROGRAM AKCÍ**      **ÚNOR - BŘEZEN 2010**

**Michalova brnkačka**  
19. 2. 2010 16.30 - 17.30 hod.  
Michal z Kouzelné školky přijíždí do TipSport areny, aby pobavil své malé i větší příznivce.

**F. R. Čech - Dívčí válka**  
19. 2. 2010 20.00 hod.  
Populární komedie na motivy českých pověstí vyniká mistrnou satirou i skvělým humorem.

**Bílí Tygři Liberec - HC Kometa Brno**  
3. 3. 2010 18.10 hod.  
V posledním domácím utkání základní části přivítají Bílí Tygři extraligového nováčka z Brna.

**Jean Michel Jarre**  
26. 5. 2010 20.00 hod.  
Jean Michel Jarre se vrací do Česka, tentokrát přiváží svoji show plnou hitů do Liberce!

**Mistrovství ČR ve freestyle motocrossu**  
13. 11. 2010 19.00 hod.  
Do arény pod Ještědem se opět chystají odvážní jezdci na „létařících“ strojích.

JEAN MICHEL JARRE

2010

POZOR, ZMĚNA TERMÍNU

26. 5. 2010 - LIBEREC

TIPSPORT ARENA

Volejte zdarma  
800 800 007

info@tipsportarena.cz  
[www.tipsportarena.cz](http://www.tipsportarena.cz)

TICKETPRO  
www.ticketpro.cz  
Vstupenky v síti Ticketpro  
www.ticketpro.cz

## METROPOL krátce

### Liberecký kraj se ukazuje na veletrzích

Liberecko | Liberecký kraj se v březnu zúčastní několika tuzemských veletrhů zaměřených na cestovní ruch. Veletrh FOR BIKES 5. až 7. března je zaměřen na cyklistiku a vše, co k ní patří. Návštěvníkům stánku Libereckého kraje budou nabízeny možnosti cykloturistiky v regionu společně s prezentací novinky letošního roku - přírodní stezky pro cyklisty - singltrek.

Své atraktivitě bude kraj prezentovat také na ostravském veletrhu Dovolena a region a Infotour a cykloturistika v Hradci Králové. V Jablonci nad Nisou se uskuteční od 18. do 20. března veletrh Euroregion Tour, jehož součástí bude i Cyklokonference „Na kole pod Ještědem“ určená odborníkům i veřejnosti se zájmem o cykloturistiku. (met)

### Klenotnice v Muzeu Českého ráje

Turnov | Nová expozice Klenotnice v upravených prostorách Muzea Českého ráje v Turnově byla otevřena 17. února. Byla realizována v rámci projektu Klenotnice spolufinancovaného Evropskou unií z Operačního programu přeshraniční spolupráce Česká republika - Polská republika 2007 až 2013. Na projektu spolupracovaly Liberecký kraj, Muzeum Českého ráje v Turnově a Regionální muzeum v polském Jaworu. (met)

### Zabíjačka i folklor na Dlaskově statku

Turnov | Na Masopust na Dlaskově statku v Dolánkách u Turnova aneb Paní mámo, pečte šišky, medvěďáři jdou... zve v sobotu 20. února Muzeum Českého ráje v Turnově. V 10.00 hodin začne pravá staročeská zabíjačka, ve 14.00 hodin vystoupí folklorní taneční soubor FURIANT MALÁ BĚLÁ. Masky a maškary mají zdarma vstupné, které jinak činí pro dospělé osoby 40 korun a pro děti 20 korun. (met)

### Stejná šance - Zaměstnavatel 2010?

Liberecko | Stejná šance - Zaměstnavatel 2010 je prestižní soutěž firem, které lidem se znevýhodněním dávají na pracovním trhu stejnou šanci jako ostatním a přispívají tak k jejich začleňování do společnosti. Sběr nominací do soutěže trvá do 15. března.

Soutěž je určena zaměstnavatelům, kteří na běžném pracovišti zaměstnávají v pracovním právním vztahu zdravotně či sociálně znevýhodněného člověka, přičemž základní podmínkou nominace do soutěže je zaměstnání mimo chráněné prostředí. Jde o to takové zaměstnavatele veřejně ocenit a prostřednictvím příkladů jejich dobré praxe motivovat ostatní firmy, aby lidi s handicapem zaměstnávaly ve větší míře než dosud. (met)







# Čtvrté vítězství závodníků Liberecka

Liberecký kraj | Závodníci Libereckého kraje již počtvrté za sebou zvítězili na zimní olympiádě dětí a mládeže, kterou od 31. ledna do 5. února hostila města Liberec, Česká Lípa, Jablonec nad Nisou, Harrachov a Kořenov - Rejdic. Zimní dětská olympiáda tak ve své historii zatím nezná jiného vítěze.

Z 312 medailí v devíti zimních sportovních odvětvích (alpské disciplíny, běh na lyžích, biatlon, krasobruslení, lední hokej, severská kombinace, skok na lyžích, rychlobruslení na krátké dráze, snowboarding) a ve dvou uměleckých soutěžích (společenský tanec a výtvarná soutěž) získali mladí borci vítězného kraje celkem 53 medailí (24 zlatých, 16 stříbrných a 13 bronzových) a v celkovém bodování krajů 175 bodů. S velkým odstupem obsadil druhé místo Moravskoslezský kraj se 100 body (10, 6, 6) a třetí skončila Vysočina se ziskem 91 bodu (4, 10, 7).

## Olympijské ceremoniály jako ve Vancouveru

Slavnostní zahájení a ukončení soutěží v liberecké Tipsport areně se neslo ve znamení oficiálních olympijských ceremoniálů, včetně zapálení ohně, vztyčování a svěšování vlajky či průvodu a slibu sportovců a rozhodčích. Význam Her. 4. zimní olympiády dětí a mládeže v Libereckém kraji podtrhli svou účastí významní hosté - hejtmán LK Stanislav Eichler, předseda Českého olympijského výboru Milan Jirásek, předseda Senátu Přemysl Sobotka, předseda organizačního výboru a náměstek hejtmána pro školství, tělovýchovu a sport LK Radek Cíkl, místopředseda ČOV Josef Dovalil, náměstkyně ministryně školství Eva Bartoňová, čestný prezident ODM Roman Kumpošt a další. Dětská olympiáda tak v mnohém připomí-

nala tu skutečnou, která nedávno začala v kanadském Vancouveru.

## Pětkrát zlatý Bílý Tygr Matouš Bělohorský

Z liberecké výpravy se stal nejúspěšnějším účastníkem dvanáctiletý Matouš Bělohorský z Liberce, který hraje hokej za Bílé Tygry a během dvou dnů dokázal v rychlobruslařské soutěži získat všech pět zlatých medailí! „Všichni mi říkali, že nejdůležitější je start. Tak jsem se pokaždé snažil vyrazit jako první, a když se někdo za mnou blížil, tak jsem přidal,“ s úsměvem si prohlížel svých pět zlatých kovů Matouš Bělohorský.

## Sdruženář Ondřej Pažout

byl nejlepší mezi mladšími žáky Výborně se rovněž držel „kombiňák“, mladší žák Ondřej Pažout, který našel přemožitele v „Gundersenu“ ani ve sprintu severské kombinace. Na můstku K40 ve druhém závodě skočil 40 metrů a na tříkilometrový běžecký úsek tak mohl vyrazit s náskokem 18 sekund.

„Skoky se mi povedly, a tak jsem se nemusel tolik bát o výsledek,“ vysvětlil nejlepší mladý sdruženář. Zaslouhou Ondřeje Pažouta, Davida Zemka a Jana Vytrvala zůstaly v kategorii mladších žáků v „Gundersenu“ všechny tři medaile v Libereckém kraji.

## Prosadily se skokanky, mladé biatlonistky, běžkyně i sjezdaři

Na skokanském můstku se prosadily reprezentantky LK, které v kategorii nejmladších žaček obsadily stupeň



Vítězný tým Libereckého kraje vybojoval celkem padesát tři medailí.

vítězů v tomto pořadí - 1. Zdena Pešatová, 2. Kristýna Bílá, 3. Jana Mráková.

V biatlonu se v jabloneckých Břízkách dařilo zejména libereckým dívkám, když mezi staršími žáky zvítězila Erika Jislová (2x zlato), mezi mladšími vyhrála Markéta Davidová (LBK) a Andrea Soukupová vybojovala navíc bronz. I běžecký Vesec přinesl Libereckému kraji medaile. Mezi mladšími žačkami kralovala s náskokem téměř čtyřiceti sekund na dvoukilometrové trati reprezentantka LK Dominika Hanušová,

která předtím stačila vybojovat ještě bronz.

Vítězi paralelního slalomu družstev se stali domácí liberečtí sjezdaři ve složení Martina Šulcová, Jan Řípa, Dominika Drozdíková a Jan Kučera. Díky triumfu ve snowboardovém paralelním obřím slalomu a ziskem celkem pěti zlatých a dvou stříbrných medailí se Ester Ledecská z Prahy stala nejúspěšnější závodnicí v historii novodobých olympiád dětí a mládeže.

## Generálka na mezinárodní olympiádu se povedla

Hry V. zimní olympiády dětí a mládeže ČR se uskutečnily v roce 2012 - kandidáty jsou Karlovarský, Ústecký a Moravskoslezský kraj. Dětská olympiáda v Libereckém kraji zároveň skvěle posloužila jako generální zkouška na další významnou sportovní akci. Přesně za rok tu totiž odstartuje 10. Zimní evropský olympijský festival mládeže, kterého se zúčastní na 1 500 závodníků z celé Evropy.

Text a foto: Rudolf Dlouhý

# Po stopách proslulých sklářských výrobců

Příznivci lyžařských sportů dávají přednost Krkonošům, Jizerským horám a v poslední době Ještědským svahům. Pro poklidnější sjezdy a běžecké lyžování se znalci vydávají na západ kraje do Lužických hor.

SKI Polevsko a obec Okrouhlá na západě Libereckého kraje, jen kousek cesty od Nového Boru, pravidelně udržují okruhy pro běžecké lyžování. Při dobrém počasí je možné vychutnat nádherné výhledy na Jizerské hory, Ještěd, Bezděz, Ralsko, Klíč, Jedlovou, Děčinský Sněžník a další kopce. Zimní běžecké tratě vedou převážně po úzkých lesních cestách, místy po loukách s členitým terénem. Zdejší lyžaři již po léta pořádají tradiční Lužickou třicítku a další závody. Na Polevském vrchu mají možnost i sjezdaři využít červenou sjezdovku.

Není však každý den nejlepší počasí



Hana Heinrichová sbírá historické sklo a hledá inspiraci při dekoru v práci předků. Ve své dílně vyrábí urny na popel japonských psů a dekoruje umělecké sklo.

něných produktů.

Uprostřed náměstí trůní na kruhovém objezdu skleněný strom, jeho listy se típy ve slunci a při měsíčním světle nabízejí pohled pohádkové rostliny. V jeho okolí jakoby od pradávna sídlily historické budovy, přestože existence Boru nesahá do hluboké minulosti. O to však bylo a je město bohatší. Kostel Nanebevzetí Panny Marie s rokokovými varhanami svou dominantou v rohu náměstí zaujme pozornost stejně jako budova Sklářského muzea nebo radnice. Krásou vynikají podstávkové domy uzavírající prostor náměstí. Parkoviště automobilů nenápadně zabírá malou část parčíku proti radnici.

Vstup do budovy Sklářského muzea rámuje zdobný pískovcový portál, v jehož štítu je umístěna kotva. Tento symbol zámořského obchodu vyvolává představy o dobrodružných cestách křehkého skla ze severních Čech na vzdálené tmy v zemích starého kontinentu, exotického Orientu nebo do zámoří. Ostatně většina muzejních exponátů vznikala v rukách sklářských řemeslníků právě ve snaze vyhovět odlišnému vkusu a neobvyklým požadavkům zahraničních kupců.

Zážitkem návštěvníka Boru může být návštěva informačního centra v historické budově, širokou nabídku sklářských upomínkových předmětů doplní i možnost pokochat se uměleckými předměty sklářské výroby ve výstavní síni. Jen kousek cesty od středu města se nalézá sklářská galerie se spoustou nádherných výrobků, vedle ní pak sklářská restaurace. V tichém prostředí je možno poobědvat nebo posedět u kávy a sledovat sklářský proces foukání přes průhlednou stěnu.

Byla to obyčejná vesnička uprostřed hor, její příznivá poloha uprostřed nád-

herných hor a pracovití lidé vybudovali sklářskou velmoc, stejně významnou po celé zeměkouli jako Jablonec nad Nisou se svou bižuterií. Obě sídla proslavila Rakousko-Uhersko a později Československo jako obchodní velmoc v oblasti skleněné produkce. Nový Bor je také místem historické Rumburské vzpoury z roku 1918, její aktéři mají na hřbitově pomník. Sklářská škola, poutě, symposia. Jsou zde i velké továrny na výrobu užitkového skla a další dílny na zpracování produktů sklářských výro-



Hra světla a kumštu lidských rukou

ců. Pocházejí odsud vynikající umělci a práce sklářů je opředena množstvím rodinných úspěchů, štěstí i tragédií. Procházka městem, návštěva galerie, muzea, či sklářské dílny, infocentra, posezení u sklářů může být neobyčejným zážitkem návštěvníka mladší či starší generace. Zimní výlet na běžky v bělo-skvoucí krajině Lužických hor se sloučí s poučením i potěšením z nádherných produktů sklářských umělců, proslavujících stále naši vlast po celém světě. Nenabáží-li se návštěvník města Nového Boru, pak celou řadu stop sklářských výrobců najde i v širokém okolí.

Text a foto: Milan Turek



Socha zpodobňující loď - cestu skla do zámoří





**Pěkný dnešní den, milí čtenáři** a všechny další únorové dny, které nabádají k tomu zalézt si do pelišku a opustit ho s prvními jarními paprsky. Nedávno jsem se hrála pod peřinou a přitom pročítala jeden časopis. Zaujala mě informace o limitované retro edici čokolád s vystřihovacími panenkami Janou, Danou a Lenou. No ano, znám je přece z dětských let a vybavuji si i další zapomenuté pamlsky... I to, že moje sestřenice Eva sbírala obaly od čokolád a různých laskomin a nalepovala si je do zvláštního sešitu. Ráda jsem

jím společně s ní listovala. Čestná místa měly sladkosti z Tuzexu, kde to tolik vonělo (cítíte?) a po nich celý sešit. Když v televizi reprizovali seriál Žena za pultem, záběry ze socialistické prodejny mi připomněly výrobky, které už dnes nejsou k mání, a design potravin a lahůdek, které se vyrábět nepřestaly. Ne všem socialistickým pamlskům byl totiž konec. Třeba takový tvarohový mražený Miša se na trhu udržel dosud a podle loňských průzkumů byl hitem mezi mraženými výrobky. Dokonce jsem se nechala zlákat i já a při jednom nákupu jsem do

koše přidala, ač tak činím opravdu jen zřídka, výhodné balení „Miši“ pro „strýčka příhodu“. Přišel vhod, chutnal všem, ale mně se zdálo, že dřív byl lepší. Kolegoví Milanovi jako malému Milánkovi také někdejší slavná „mejdlička“ chuťově voněla více. Když jsem brouzdala po internetu a pídila se po jakémkoli retro (je prý „in“), našla jsem, k mé radosti, dávno zapomenuté věci z dětských let, oblíbenými pohádkovými postavkami počínaje a podpultovým zbožím či věcmi, které „letěly“, protože jiné nebyly, konče. Byla to milá -

nostalgická - chvilka. Čo bolo, bolo... jak zpívají mí oblíbení Eláni, které jsem ráda poslouchala za minulého režimu, v sedmnácti, a ráda si s nimi zazpívám i dnes. Až v obchodě natrefím na čokoládovou Janu, Danu nebo Lenu, některou z nich si koupím a po letech ochutnám. Buďte starší o dvacet let, ale možná bude chutnat stejně. S přáním, ať mají vaše vzpomínky stále stejnou příchut'  
**Alena Volfová**  
šéfredaktorka  
volfova@tydeniky.cz

# Liberečan Martin Mikeš chce zachránit prales v Kamerunu

Metropol pomáhá

**Liberec | Velké sousto si na svá bedra naložil mladý liberecký biolog Martin Mikeš, absolvent pražské Přírodovědné fakulty Univerzity Karlovy. Hodlá založit Občanské sdružení Kedjom-Keku, které má napomoci zachránit poslední zbytky horského tropického mlžného pralesa.**

Je domovem několika tisícům druhů živočichů i rostlin, z nichž mnoho nežije či neroste nikde jinde na světě než právě v této oblasti kamerunských hor Bamenda Highlands. Chce na to jít „od lesa“ - podporou vzdělání, respektive v první fázi dostavbou školky v oblasti Kedjom-Keku.

„Při svých dvou vědeckých expedicích jsem zjistil, že tento prales je ohrožen především ze strany místních farmářů, kteří neumí efektivněji organizovat hospodářskou činnost. Každoročně zakládají rozsáhlé požáry, které rok co rok zakusují hlouběji a hlouběji do posledních fragmentů tamního pralesa. Navíc v této oblasti žijí poslední čtyři jedinci šimpanze

podpora dalších stupňů škol pro děti místních obyvatel,“ doplnil.

Prvním krokem, kterým by rádo sdružení vstoupilo do podvědomí občanů Libereckého kraje, považmo celé České republiky, by měla být benefiční akce (předběžně plánovaná na 22. května do areálu Lidových sadů a Experimentálního studia v Liberci) s možností přispět na dostavbu školky, ať už formou daru, či účasti na dražbě uměleckých fotografií z oblasti Kedjom-Keku, prodeje šatů z tradiční kamerunské látky a tematických triček.

Podklady pro bakalářskou práci nazvanou Studium vlivu kácení (fragmentace) tropického mlžného horského lesa



Liberecký biolog Martin Mikeš chce podpořit vzdělání dětí v mateřské škole v oblasti Kedjom-Keku.



Z těchto pestrých kamerunských látek se budou šít šaty na benefiční prodej.

navyklo na horské podmínky,“ uvedl čtyřicetiletý vědec.

„Projekt Kedjom-Keku je zaměřen na podporu vzdělání v této oblasti, počínaje základní úrovní studia, konče odbornými radami v otázce zefektivnění využití hospodářské půdy. První na řadě je dostavba mateřské školky, poté by měla následovat

na populaci tamní avifauny (ptáků) na dvou výpravách v letech 2008 a 2009. Závěry z jeho práce však nejsou příliš optimistické.

„Nejzávažnější ohrožení, které vyplývá ze zmenšování zalesněné plochy, je nedostatek srážkové vody. Tropický les má unikátní vlastnost v sobě zadržovat obrovské

množství vláhy, které postupně uvolňuje zpět do atmosféry. Voda zde následně zkonduzuje a v podobě srážek opět padá zpět na zem. Tento koloběh je již několik desítek let narušován postupným kácením a vypalováním lesa. Úplná destrukce posledních zbytků tropického mlžného lesa může mít za následek akutní nedostatek vodních zdrojů a tedy i kritické ohrožení tamních obyvatel,“ píše Martin Mikeš a například upozorňuje, že na několika desítkách kilometrů čtverečních tu žije přes 500 druhů ptáků, z nichž téměř 30 se nevyskytuje nikde jinde na světě.

Ač se zdá Kamerun pro Čechy hodně vzdálenou zemí, je jisté podle jeho výzkumů, že biologická rozmanitost podporuje naši kulturní identitu, nabízí duchovní inspiraci a potěšení, hraje nenahraditelnou roli při udržování naší mentální a fyzické pohody.

„Příkladem nezbytnosti zachování druhové rozmanitosti je několik tisíc druhů léčivých rostlin, na které spoléhá až 80 procent světové populace lidí. Jinými slo-

vy biodiverzita, jak se odborně biologická rozmanitost nazývá, je něco nesmírně cenného a zároveň nezbytného pro budoucí existenci člověka,“ dodává s tím, že ve výzkumu kamerunského pralesa hodlá pokračovat i po ukončení magisterského studia na Přírodovědecké fakultě UK.

„Chci se tam věnovat ochraně tropického mlžného horského lesa prostřednictvím

prvním benefičním setkání v květnu letošního roku, kde představí o.s. Kedjom-Keku a jeho program.

„Ake by zároveň měla poskytnout prostor začínajícím libereckým umělcům a řemeslníkům. Proto mimo jiné plánujeme vystoupení liberecké ska kapely Doo-WhenBlade, pražské skupiny Tiditade, Female Afrobeat a další. Zapojí se také studenti SPŠ textilní Liberec, kteří budou



Lovci a zemědělci se chystají vypálit další kus pralesa, chybí jim vzdělání, jak pěstovat zemědělské plodiny bez vypalování lesů.



Kamerun, země ležící v oblasti rovníkové Afriky. Přesně tam, kde se stáčí pobřeží Guinejského zálivu, najdeme pobřeží Kamerunu. Pobřeží je krátké, jeho délka je 320 km, na jeho jihu se táhne plošina. Značnou část severní poloviny země zabírají Adamauská

vysočina (2 000 - 3 000 m n. m.) a nižší Mandara Mountains. Severně od pobřeží se rozkládají vulkanické plošiny a vrchy. Většina země se táhne směrem do vnitrozemí. Kamerun je velmi rozmanitá země.

Na severu v Mandara Mountains, jižněji v Bamenda Highlands nebo zcela na jihu v okolí nejvyšší západoafrické hory se nabízí vynikající možnosti trekkingu. Největším městem je ve vnitrozemí Yaoundé, které je zároveň i městem hlavním. Na pobřeží je důležitý přístav Douala.

**Zajímavá místa a města Kamerunu:**

Mt. Cameroon, Yaoundé, Bamenda, Kribi, Maroua

**Oficiální název:** Kamerunská republika

**Hlavní město:** Yaoundé

**Rozloha:** 475 442 km<sup>2</sup>

**Počet obyvatel:** 16 748 000

**Oficiální jazyk:** francouzština a angličtina

**Státní zřízení:** republika

**Hlavní náboženství:** domorodá náboženství - animismus (40 %), křesťanská náboženství (40 %), muslimové (20 %)

**Čas:** SEČ 0

**Měna:** CFA frank (XAF)

podpory vzdělání místních obyvatel a jako externí student pokračoval v postgraduálním studiu na Přírodovědecké fakultě UK,“ říká, ale zdůrazňuje, že sám bez podpory lidí nejen v Libereckém kraji toho nedosáhne a shrnuje cíle svého projektu:

1. Získat peníze na dostavbu školky v oblasti Kedjom-Keku v severozápadním Kamerunu.

2. Rozšířit mezi mladé lidi v Libereckém kraji povědomí o africké kultuře a problémech třetího světa.

Tak by se mělo stát na plánovaném

šít šaty z materiálů dovezených přímo z Kamerunu. Jsou nakoupeny a v únoru již budou v Liberci. Studentky je pak předvedou na módní přehlídce. Kromě dražby fotografií a prodeje šatů plánujeme také workshopy a přednášky s africkou tematikou,“ vypočítal Martin Mikeš.

Pomůžeme mu, o.s. Kedjom-Keku, ptákům a šimpanzům v Kamerunu? Další informace lze získat na vznikající webové stránce [www.kedjom-keku.com](http://www.kedjom-keku.com).

**Text:** Rudolf Dlouhý  
**Foto:** archiv Martina Mikeše