

# REGIONÁLNÍ NOVINY

PRAHA - BRNO - STŘEDOČESKÝ KRAJ - LIBERECKÝ KRAJ

ÚSTECKÝ KRAJ

Vláda České republiky má za sebou první měsíce práce. Nás těší, že v ní má zastoupení také Ústecký kraj. Bývalá starostka Bíliny na Teplicku Mgr. Zuzana Mrázová nyní vede Ministerstvo pro místní rozvoj. Využili jsme její ochoty a požádali ji o rozhovor.

## Zuzana Mrázová: ČR má silný potenciál a dobrou budoucnost

■ **Za sebou máte kromě vysokoškolského studia na Univerzitě Karlově praxi na Ministerstvu pro místní rozvoj. Nepřišla jste tedy do neznámého prostředí. Jaké bylo očekávání a jaká realita?**

Návrat na Ministerstvo pro místní rozvoj vnímám jako velkou výhodu. Díky šestiletému působení na Odboru územního plánování jsem se vracela do prostředí, které důvěrně znám. Musím přiznat, že mě až nostalgicky potěšilo, kolik věcí zůstalo v dobrém slova smyslu stejných. Našla jsem zde mnoho kolegů, se kterými jsem kdysi začínala. Je to milé a zároveň mě to utvrzuje v tom, že náš úřad stojí na loajálních a zkušených odbornících.

■ **Po volbách jste od roku 2018 stála v čele města Bílina. Jak uplatňujete své poznatky přímo z terénu v současné pozici?**

Já to беру pouze pozitivně. MMR musí být pro samosprávy partnerem a musí jim být primárně nápomocné. Protože jsem strávila několik let právě na pozici starostky, tak vím, co obce potřebují, co je trápí a pamatují si například i situaci kolem digitalizace stavebního řízení a frustraci s tím spojenou. Já doufám a udělám všechno pro to, aby všechny novinky, které plánujeme, měly klidný průběh, abychom samosprávy transparentně informovali o všech krocích a novinách a dopad na ně byl co nejmenší.

■ **Který, či které z četných problémů, spadajících do vaší ministerské gesce, vidíte jako nejpalčivější a jaké řešení nabízíte?**

Je toho víc, ale aktuálně musím říct stavební právo a nedostupnost bydlení. Právě novela stavebního zákona je totiž něco, na čem jsme pracovali již před volbami a odmakali jsme to. Tím my myslím Karla Havlíčka, Kláru Dostálovou a spoustu dalších expertů. Dělalí jsme na tom měsíce, nyní jsme již v pokročilém legislativním procesu a budeme pracovat na tom, aby vše bylo v pořádku, připravené a doladěné do posledního detailu. V oblasti dostupnosti bydlení pracujeme díky již zmíněné novele stavebního zákona na zrychlení

výstavby bytů, zefektivňujeme nástroje Zákona o podpoře bydlení, intenzivně hledáme finanční prostředky na zajištění realizace programu Dostupného nájemního bydlení, který bývalá vláda schválila, ale dostatečné finanční prostředky z Národního plánu obnovy do něj bohužel nezajistila a utratila je jinde. Připravujeme nové programy na podporu výstavby bytů, podporu mladých lidí a rodin, aby si mohli dovolit vlastní bydlení, a věříme, že dostupné bydlení bude i jednou z priorit programového období 2028+.

■ **Jak se cítíte ve vládním angažmá?**

Opustit po deseti letech Bílinu a post starostky pro mě nebylo lehké rozhodnutí. Neodcházela jsem od rozdělané práce, ale od srdcové záležitosti, od skvěle spolupracujícího týmu, kde si každého z kolegů velmi vážím. Nicméně to, co teď dělám, mi dává smysl, a to je pro mě důležité. Věřím, že díky dlouholetým zkušenostem z komunální politiky mohu do vlády i na ministerstvo přinést pohled, který ve vysoké politice občas chybí, a to reálnou zkušenost s tím, jak se legislativa propisuje do každodenního života krajů, měst, obcí a občanů v regionech.

■ **Co vás čeká v nejbližších dnech?**

Další dva týdny travíme v Poslanecké sněmovně. Proto budu trávit většinu času tam. Mezi tím řada schůzek, jednání a samozřejmě hlasování. Dále pojedou například na konferenci k hospodářsky a sociálně ohroženým územím, které se jako ministerstvo snažíme velmi podporovat a aktuálně připravujeme výzvu na jejich podporu v roce 2026.

■ **Pracovní program máte hodně nabitý. Jak se dá skloubit s péčí o rodinu?**

Můj život se samozřejmě změnil od základů. S manželem a našimi mopsíky jsme od pondělí do pátku v Praze, do Bíliny se vracíme na víkendy, které jsou pro nás o to vzácnější. I když je můj program nabitý, bez podpory a pochopení rodiny by to nešlo. Už jsme si v tom novém režimu našli svůj rytmus a funguje nám to.

■ **Co vám dělá radost a jak si nejlépe odpočnete?**

Radost mi dělá moje rodina, moji dva pejsci, práce na zahradě a sport.

■ **Žijete v Bílině. Jaký máte vztah k rodnému kraji a na jaké vaše oblíbené místo byste své vládní kolegy pozvala na výlet?**

Bílinu mám ráda a bydlím tam v podstatě od narození. Můj vztah k Bílině je tedy stále silný a velmi ráda se po celém týdnu v Praze vracím zpět. Proto bych ráda vládní kolegy pozvala právě do Bíliny. Ať už na horu Bořeň, do lázeňského parku Kyselka, na novou otočnou vyhlídku na kopci Chlum, kterou jsme realizovali ve spolupráci se studenty Fakulty architektury ČVUT, do Pohádkového lesa, který oslavil již 50 let, ale na druhou stranu i na naše sídliště, která mají statut sociálně vyloučených lokalit, aby viděli právě dopady některých legislativních kroků

a chybějící legislativu v praxi, aby mohly obce problematiku sociálně vyloučených lokalit opravdu efektivně řešit.

■ **A na závěr: Jaký máte vzkaz pro občany České republiky?**

Vážení občané, žijeme v době, která přináší výzvy, zejména v oblasti bydlení a životních nákladů, a je naší povinností na ně reagovat konkrétními kroky. Pracujeme na tom, aby bylo dostupnější bydlení, aby se rozvíjely všechny regiony a aby se v České republice dalo dobře žít bez ohledu na to, kde žijete. Naší ambicí není slibovat rychlá řešení, ale budovat stabilní podmínky pro budoucnost. Česká republika má silný potenciál a dobrou budoucnost — pokud ji budeme společně, krok za krokem, naplňovat. Já osobně se o to rozhodně snažím a budu snažit.

**Děkujeme za rozhovor.**

*Připravila: Redakce RN, foto: archiv MMR*

### EDITORIAL

#### Vážení a milí čtenáři,

za pár dní vstoupíme do jednoho z nejkrásnějších ročních období. Když se řekne „máj“, většinou z nás se vybaví jaro v plném rozkvětu. Příroda se probouzí, dny se prodlužují a svět získává lehkost, která jako by na chvíli zastavila čas. Je to období, kdy se i obyčejná procházka mění v malý svátek – všechno kvete, voní a znovu získává barvy. Máj ale není jen kalendářní měsíc. V české kultuře nese i hlubší význam, který přesahuje roční období.

Je neoddělitelně spojený s romantismem a s dílem, které jej vnímá jako symbol lásky, vášně i pomíjivosti života. Právě zde vstupuje na scénu básník Karel Hynek Mácha a jeho slavná báseň Máj, která dala tomuto měsíci další rozměr. Máj je v ní nejen kulisu příběhu, ale i jeho tichým akterem – příroda odráží lidské emoce, láska se prolíná s tragikou a krása okamžiku s vědomím jeho konce. I proto se „máj“ stal symbolem nejen jara, ale i lidské citlivosti a křehkosti.



V dnešní době si můžeme význam máje připomínat různě. Pro někoho je to čas odpočinku a prvních teplých večerů, pro jiného období zkoušek a uzávěrek. Přesto má stále společného jmenovatele: připomíná nám, že věci se mění, nic netrvá věčně a právě v tom spočívá jejich hodnota. Možná právě proto stojí za to se na chvíli zastavit. Vnímat svět kolem sebe trochu pomaleji, všimnout si detailů, které nám v běžném shonu unikají.

Třeba si odpočnete u našeho dubnového vydání Regionálních novin, které právě držíte v ruce. Vydejte se jeho prostřednictvím do několika krajů České republiky - Ústeckého, Pardubického, Jihomoravského, Středočeského, Libereckého včetně hlavního města.

Příjemné čtení a krásný máj vám za celý tým vydavatelství přeje

**Ladka Richterová, šéfredaktorka**

# Onkologické oddělení chomutovské nemocnice KZ má nový lineární urychlovač

Chomutov | Jednou z priorit Krajské zdravotní (KZ) je zajištění kvalitní a dostupné zdravotní péče ve zdravotnických zařízeních, která KZ spravuje. Ke stěžejním předpokladům pro naplňování tohoto cíle patří postupná obměna, modernizace zdravotnické techniky. Aktuálně v Nemocnici Chomutov zahájila na Onkologickém oddělení provoz nového lineárního urychlovače částic Elekta Versa HD. Nahradila jím jeden z lineárních urychlovačů Elekta Synergy Platform, u druhého ze dvou tožných přístrojů nechala provést upgrade.

Onkologické oddělení Nemocnice Chomutov ve spolupráci s Onkologickou klinikou v Masarykově nemocnici v Ústí nad Labem, společným pracovištěm KZ a Fakulty zdravotnických studií Univerzity J. E. Purkyně v Ústí nad Labem, je jedním z 15 komplexních onkologických center (KOC) v České republice. Tato centra tvoří páteřní síť onkologické péče v Česku a poskytují nejnovější a vysoce specializovanou dostupnou péči, která je v České republice schválena. Statut KOC obhájila Krajská zdravotní v roce 2021

po splnění všech podmínek pro udržení tohoto statusu. „Vedle doplnění požadované nové zdravotnické techniky i v minulých letech prošlo Onkologické oddělení rozsáhlou revitalizací. S požadavkem poskytování nejnovější a vysoce specializované dostupné onkologické péče tak souvisel další krok, kterým byla obnova lineárních urychlovačů pro Komplexní onkologické centrum na našem chomutovském pracovišti. Všem, kdo se na něm podíleli, velmi děkuji,“ uvedla MUDr. Irena Voříšková, ředitelka Nemocnice Chomutov.



Hlavním důvodem obnovy bylo stáří dosavadních lineárních urychlovačů instalovaných v roce 2015. Jejich funkční možnosti již plně nevyhovovaly nynějšímu trendu. Doporučená

životnost přístrojů je 10 let, po jejím uplynutí zároveň končí i možnost úplné záruky technické podpory ze strany dodavatele, například dostupnost klíčových náhradních dílů, de facto z re-

zerv výrobce. „Nový lineární urychlovač je špičkovou zdravotnickou technikou umožňující léčit zhoubné nádory s vysokou spolehlivostí, protože s přístrojem jsme schopni přesného ozáření cílového objemu s minimálním dávkovým zatížením okolních zdravých tkání. Nabízí pokročilé zobrazování, rychlé ozařování a velkou submilimetrovou přesnost,“ přiblížila přednosti nového lineárního urychlovače MUDr. Martina Chodacká, primářka Onkologického oddělení Nemocnice Chomutov. Lineární urychlovač pro Onkologické oddělení Nemocnice Chomutov pořídila Krajská zdravotní díky dotačnímu titulu „Obnova a inovace pro rozvoj vysoce specializované onkologické péče a personalizované medicíny v rámci komplexního onkologického centra“, který je financován Evropskou unií z Nástroje pro oživení a odolnost prostřednictvím Národního plánu obnovy ČR. (od dop.)

## Lidice pro 21. století očima finalistky soutěže Terezy Kovalčíkové

Ústí nad Labem | Letošní vědomostní soutěž "Lidice pro 21. století", kterou vyhlašují Památník Lidice, příspěvková organizace Ministerstva kultury ČR, Ústav pro studium totalitních režimů a Filozofická fakulta Univerzity Karlovy v Praze, vstoupila 10. dubna do finále. Je určena dětem a mládeži z celého světa ve věku 10–19 let. Jejím cílem je přispět k uchování památky občanů středoevropské obce Lidice, zavražděných nacisty v roce 1942, a prohloubit tak znalosti nejmladší generace o historických událostech.



Zúčastnilo se jí rekordních 2 666 žáků ze 155 škol z České republiky, Slovenska, Polska a dalších sedmi zemí světa. Mezi finalisty starší kategorie se probojovala také sedmnáctiletá Tereza Kovalčíková z Gymnázia Jateční v Ústí nad Labem. Zepřítali jsme se jí, jak svoji práci na dané téma pojednala: „Při psaní jsem se snažila nevnímat Lidice jen jako historickou událost, ale spíš jako příběh konkrétních lidí. Přemýšlela jsem nad tím, co asi cítili, co prožívali a jak rychle se může obyčejný život změnit. Chtěla jsem, aby z toho bylo cítit, že to nejsou jen čísla v učebnici, ale skutečné osudy, na které bychom neměli zapomenout.“ Slavnostní vyhlášení výsledků soutěže se uskutečnilo 26. května v Kutné Hoře a my budeme Terezce držet palce! (red.)

## Tým ROBUL zazářil v Denveru

Ústecký kraj | Ústecký tým ROBUL dosáhl mimořádného úspěchu na jedné z nejprestižnějších robotických soutěží světa FIRST Robotics Competition v americkém Denveru. V silné mezinárodní konkurenci vybojoval celkové 4. místo a potvrdil vysokou úroveň technického talentu v regionu.



Tým ROBUL, složený z 13 středoškoláků z Ústeckého kraje, patří mezi pouhé dva české týmy zapojené do FRC. Na rozdíl od mnoha zahraničních konkurentů, kteří přijíždějí s rozsáhlým technickým zázemím a desítkami členů podpurného týmu, museli studenti z Ústeckého kraje spoléhat především na vlastní dovednosti, improvizaci a odhodlání. „Právě se vracíme z Denveru, kde jsme soutěžili na jedné z největ-

ších světových robotických akcí. Přivážíme si zážitek na celý život. V silné konkurenci padesáti pěti týmů jsme se dokázali prosadit a vybojovat neuvěřitelné čtvrté místo. Je to mimořádný úspěch nejen pro region, ale i pro Českou republiku,“ říká nadšeně Tamara Klein, garantka aktivity Robotický tým pro mezinárodní soutěže projektu RUR. Letošní ročník přinesl i logistickou výzvu – tým zvolil přepravu robota

letecky společně s účastníky, což umožnilo delší přípravu, ale zároveň si vyžádalo konstrukční kompromisy. Přesto robot obstál v náročných podmínkách soutěže a tým zvládl všechny jízdy ve vysokém standardu. „Každý zápas byl závodem s časem. Opravy probíhaly doslova za pochodu, ale nikdy jsme se nevzdali. Právě tyto momenty ukazují, co znamená skutečný tým,“ doplňuje Tamara Klein. (od dop.)

## OC Olympia Teplice slavnostně otevřelo retail park

Teplice | Na parkovací ploše u OC Olympia Teplice se 9. dubna slavnostně otevřel nový retail park. Rozlohu má přes 8 300 m<sup>2</sup> nových obchodních prostor a nabízí základy pro další obchodní značky.

Projekt rozšíření obchodního centra byl od počátku navržen s důrazem na úsporný provoz a dlouhodobou efektivitu. Nová budova disponuje energetickým štítkem PENB A a usiluje o certifikaci BREEAM na úrovni Excellent. „Energetická úspornost a šetrnost k životnímu prostředí dnes představují základ kvalitního realitního pro-



jektu. Efektivní provoz je důležitý pro nájemce i dlouhodobou hodnotu nemovitosti,“ uvedl Tomáš Svoboda, asistent manager CPI Property Group. Po slavnostním přestřižení pásky

zpestřila četným divákům odpoledne vystoupení několika skupin taneční školy VIVAjump Teplice. Slavnost zakončil koncert skupiny Čechomor s Lenkou Dusilovou. (red.)

## Sokolí samice zahřívají svá vejce

Česká republika | Na komíněch výrobních areálů skupiny ORLEN Unipetrol pokračuje hnízdění sokolů stěhovavých. Po jarních námluvách, které tradičně zahajují každý hnízdní cyklus, obsadily sokolí páry svá hnízda a samice právě zahřívají vejce. V jednotlivých lokalitách sledují ornitologové prostřednictvím kamer celkem 8 vajec. V litvínovském areálu mají sokolky čtyři vejce, stejný počet snesla samice i v Kralupech nad Vltavou. V pardubickém Paramu se kolem budky pohybuje sokolík pár už od konce února. Dění v hnízdech mohou kromě odborníků online sledovat také zájemci z řad veřejnosti. První mláďata by se podle ornitologů měla vylihnout v nejbližších dnech.



S příchodem jara se sokolky stěhovavé vrací ke svým hnízdním budkám, aby zahájily své námluvy a vyvedli novou generaci těchto kriticky ohrožených dravců. „Hnízdění sokolů sledujeme s velkým očekáváním a jsme velmi zvědaví, kolik mláďat se nakonec podaří vyvést a jak se bude celá sezóna vyvíjet. Loňský rok byl mimořádně úspěšný a věříme, že se na něj letos podaří navázat a budeme moci sledovat další mladé sokoly, kteří se z komínů našich areálů vydají do světa,“ říká Lucie Pražáková, ředitelka Nadace ORLEN Unipetrol. (od dop.)

## Žabák je zpět na Praze 8! Než doskáče na Ládví, zabydlí se na Libeňském zámku

Praha | MČ Praha 8 po letech úsilí vrací na své území jeden z jeho výrazných symbolů. Staronová bronzová socha Žabáka od uznávaného sochaře Vincence Vinglera byla slavnostně odhalena a nyní je již připravena na návrat „domů“. Tím však proměna lokality na Ládví nekončí – radnice má stavební povolení na celkovou revitalizaci okolí a obnovu vodního prvku, kam se socha následně přesune.

Příběh Žabáka se začal psát v 70. letech minulého století, kdy byla plastika spolu s bazénkem a vodotryskem usazena na sídlišti. Majestátní obojživelník s potutelným úsměvem se okamžitě stal oblíbeným místem setkávání místních. Bohužel však lálak i vandaly a zloděje, kteří v něm viděli možnost zhodnocení bronzu. V roce 2007 byla plastika odcizena, a ačkoliv se tehdy po krátké době našla v blízkém křoví, po návratu na místo v roce 2008 zmizela definitivně a už nikdy nebyla nalezena. Návrat sochy inicioval místostarosta Prahy 8 Tomáš

Hřebík na základě silného přání místních obyvatel. Celý proces se ukázal být nečekaně složitým. „Návrat Žabáka je pro mě i pro sousedy ze sídliště Ďáblice srdeční záležitost, která ale rezonuje celou Prahou 8. Musím přiznat, že proces byl až překvapivě zdoluhavý a náročný, zejména kvůli administrativě s pozemky, hlavním městem a řešením napojení na vodu a elektřinu. Bylo to, jako bychom stavěli dům,“ vysvětluje místostarosta Tomáš Hřebík. „Teď už se ale nemůžu dočkat, až dotáhneme i kompletní rekonstrukci vodního prvku a revitalizaci okolí, které bude příjemným od-



počinkovým místem pro všechny generace.“ Na přání rodiny autora a po diskuzi s odborníky byl pro novou sochu zvolen stejný materiál jako u originálu, tedy bronz. Tentokrát je však bude Žabák velmi pevně spojen s kamenným vodním prvku, aby bylo téměř nemožné jej znovu ukrást. Radnice se navíc rozhodla technologii vodního prvku vybudovat zcela nově

a kvalitně, protože původní fontána v minulosti fungovala jen krátce po své instalaci. „Výrobu sochy jsme podpořili prodejem limitované edice malých žabáčků a už teď se moc těším, až se opět budeme všichni setkávat u velkého Žabáka,“ dodává radní pro kulturu Jana Solomonoňová. Městská část disponuje stavebním povolením na revitalizaci přilehlé části parku a rekonstrukci vodního prvku. Aktuálně dochází k podpisu smlouvy se stavební firmou, která práce zahájí v nejbližších dnech a v létě by mělo být vše hotovo. Dokud nebudou všechny stavební práce v cílové lokalitě u koupaliště Ládví dokončeny, najde Žabák svůj dočasný domov na malém nádvoří Libeňského zámku. Zde bude plastika přístupná veřejnosti, aby si ji lidé mohli prohlédnout dřív, než se natrvalo usadí na svém původním místě v Kobylisích. (od dop.)

# Hejtman Netolický: Také v letošním roce plánujeme řadu důležitých investic

Ačkoliv se stal v roce 2012 historicky nejmladším hejtmánem, nyní je naopak tím služebně nejstarším. Rok 2016 je pro hejtmána Pardubického kraje Martina Netolického již čtrnáctým ve funkci. Na to, jaký bude z pohledu krajských investic, jsme se jej zeptali v krátkém rozhovoru.

## ■ S jakými úkoly vstupujete do roku 2026?

Práce pro kraj je nikdy nekončící proces. Nelze říci, že bychom s koncem roku měli hotovo a začínáme znovu. Do letošního roku si přinášíme celou řadu rozdělaných projektů snad ve všech oblastech, které nám jsou svěřené od dopravy přes školství a zdravotnictví až po oblast kultury. Bohužel také do tohoto roku vstupujeme se starým způsobem přerozdělení finančních prostředků mezi kraje. Boj za změnu rozpočtového určení však nezdáváme a pevně věřím, že nakonec budeme úspěšní. I přesto, že jsme oproti jiným krajům ze strany státu podhodnocení, můžeme se pochlubit velmi čilou investiční aktivitou, a to díky tomu, že jsme velice aktivní na poli dotační podpory a daří se nám získávat finanční prostředky z evropských či národních dotačních zdrojů. Tyto velké investice budou pokračovat i v letošním roce.



Pardubický kraj

## ■ Které významné investice byste vypíchl?

Standardně velmi sledovanou oblastí je zdravotnictví. Po dokončení staveb pavilonů s centrálním příjmem v Ústí nad Orlicí a Pardubicích jsme avizovali, že budeme dále pokračovat v rozvoji našich nemocnic. V letošním roce počítáme se zahájením komplexní modernizace Svitavské nemocnice. O její modernizaci mluvíme několik let. Ostatně samotná příprava zabrala celkem hodně času. Po všech úpravách vyjde nový lůžkový pavilon na přibližně 1,1 miliardy korun včetně DPH. Na část projektu, který se týká budování urgentního příjmu, navíc předpokládáme využití dotačních prostředků z Integrovaného regionálního operačního programu Evropské unie, a to v přibližném



objemu 100 milionů korun. Pokračujeme také v přípravě rozvoje dalších areálů nemocnic v Pardubicích, Ústí nad Orlicí, Litomyšli i Chrudimi. Vedle toho připravujeme zahájení výstavby nové výjezdové základny Zdravotnické záchranné služby v České Třebové, abychom v regionu zkrátili dojezdové doby za pacientem. Ostatně na konci loňského roku jsme otevřeli novou základnu v Litomyšli a na začátku tohoto letošního ve Svitavách.

## ■ Hodně na očích jsou všem také silnice. Jaké projekty nás letos čekají v dopravě?

U silnic je dlouhodobý investiční dluh ještě z doby, kdy ani neexistovaly kraje. Pardubický kraj nyní vlastní přes 3300 kilometrů silnic II. a III. tříd a do jejich obnovy dáváme každý rok maximum prostředků. Nikdy to bohužel nebude dost, protože často tyto silnice nejsou konstruované na zátěž, které po nich dnes jezdí. Právě u silnic se nejvíce projevuje nepoměr mezi financováním krajů, proto bojujeme za změnu. I přesto se nám daří ne-

jen opravovat, ale i zlepšovat parametry komunikací či budovat obchvaty a mosty. V letošním roce dokončíme opravy mostu Pavla Wonky v Pardubicích či stavbu mostu v Rečanech nad Labem, zahájili jsme také stavbu obchvatu Zmíněného s napojením na již fungující obchvat Dašic a dálnici D35, máme připravenou modernizaci silnic z Břehů do Rohovládovy Bělé, z Mladkova do Jablonného nad Orlicí nebo z Dolní Dobruče do Lanšperka. Projektů většího či menšího rozsahu je celá řada, a to napříč krajem od Kojic až po Jevíčko, Poličku či Králíky.

■ **Pardubický kraj je velmi aktivní také v oblasti kultury. Důkazem jsou například opravené Automatické mlýny v Pardubicích či investice do zámku v krajském městě. Jsou připraveny obdobné projekty i mimo krajské město?**

Je pravdou, že přestavba Winternitzových Automatických mlýnů na sídlo Gočárových galerií je ceněná nejen odbornou, ale i laickou veřejností. Zároveň probíhají práce na zámku, který každoročně láká více a více návštěvníků. Rozhodně nezapomínáme ani na další části kraje. Ostatně se začátkem návštěvnícké sezony bude otevřen upravený vchodový objekt tvrze Bouda včetně nových exponátů. V dubnu pak otevřeme v plném provozu nové Technické muzeum Pardubického kraje ve Vysokém Mýtě. To nabídne návštěvníkům řadu unikátních exponátů s vazbou na náš region. Nejedná se pouze o řadu autobusů značky Karosa, či karoserie Sodomka. K vidění bude také například pancéřovaný vůz Škoda VOS, letadla značky Orličan či dokonce jedna kabina z kabinové lanovky, která vozila lyžaře z Jánských Lázní na Černou Horu. Lákadel však bude samozřejmě mnohem více. Zároveň ještě na jaře zahájíme budování železničního muzea v Dolní Lipce. Součástí investice bude nejen oprava historických budov, ale i obnova původní točny. Na ni naváže nová, větší točna s průměrem 22 metrů, a také rotunda. V areálu vznikne zázemí pro muzeum a výměna části kolejí, aby bylo možné provozovat parní vlaky i jejich opravy. Aby se v maximální možné míře jednalo o živé muzeum, pořídili jsme dvě historická kolejová vozidla. Jedná se o parní lokomotivu řady 990 s původním označením 556.0298 přezdívanou Štokr a motorovou lokomotivu řady 751.004 přezdívanou Bardotka. Jak je patrné, tak se i tímto snažíme náš region zatraktivňovat pro návštěvníky z celé republiky, ale i ze zahraničí. Jsem přesvědčený, že se máme čím pochlubit. (od dop.)



Vizualizace - Muzeum Dolní Lipka.



Studie - Stravovací provoz Orlickoústecké nemocnice.



Technické muzeum Pardubického kraje Vysoké Mýto.



Svitavská nemocnice - vizualizace.

motorola signature

Sleva 2 500 Kč a Moto Sound Flow zdarma

GOLD CAMERA  
DXOMARK 1026

## RN | MOTOROLA BEZPEČNOSTNÍ PORADNA...

# Na dotazy čtenářů odpovídá Karol Suchánek, Security Brand Ambassador pro Lenovo a Motorola

Stará se o soukromí a bezpečnost firem a veřejně známých osobností. Patří do týmu expertů Selecoc, který vylepšuje efektivitu a bezpečnost společností. Je držitelem bezpečnostní prověrky NATO a soudním znalcem v oboru pro kybernetickou bezpečnost.

### ■ Proč vám někdy přijde ověřovací SMS kód, i když jste se nikam nepřihlašovali?

**Odpověď experta:** To není chyba, ale varování – někdo zná vaše heslo a zkouší se přihlásit za vás. Ten kód je poslední zámeček na dveřích. Pokud vám taková SMS přijde nečekaně, neignorujte ji – okamžitě změňte heslo..

### ■ Když někomu pošlu obyčejnou fotku z mobilu, může z ní zjistit víc než jen to, co je na obrázku?

**Odpověď experta:** Ano – fotky často nesou skrytá metadata, něco jako digitální „poznámky pod čarou“.

Může tam být čas pořízení, typ telefonu a někdy i přesná GPS poloha, kde byl snímek pořízen – detaily, které si ani neuvědomíte, že sdílíte. Je to, jako kdybyste poslali dopis a zapomněli na obálce staré poznámky tužkou.

► **Praktický tip:** Chcete sdílet fotku bez těchto skrytých informací? Nejjednodušší způsob je udělat screenshot původní fotky – výsledný obrázek už žádná metadata neobsahuje. Případně můžete použít aplikaci přímo určenou k jejich odstranění, třeba před sdílením na sociálních sítích nebo při zaslání cizím lidem.



# Ing. Marek Joska: Jihomoravská energetická agentura je spolehlivým partnerem

Energie jsou dnes alfou a omegou veškeré činnosti ve firmách, institucích i v domácnostech. Cestu, jak s nimi co nejefektivněji hospodařit, vyřešil Jihomoravský kraj už téměř před rokem založením Jihomoravské energetické agentury. Jak funguje, na to jsme se zeptali jejího jednatele Ing. Marka Josky.

## ■ Jaké je portfolio služeb vaší společnosti?

Jihomoravská energetická agentura vznikla jako servisní organizace pro příspěvkové organizace zřizované Jihomoravským krajem. Naším cílem je školám, nemocnicím, domovům s pečovatelskou službou a dalším institucím, jejichž zřizovatelem je Jihomoravský kraj pomoci v oblasti energetiky. Zajišťujeme pro ně nákup energií, řešíme správu odběrných míst elektřiny a plynu, zastřešujeme činnosti související s energie-

# jimeg

tickým managementem, zabýváme se tématy souvisejícími s výstavbou obnovitelných zdrojů energie nebo elektromobilitou. Záběr je opravdu široký.

■ **Co už máte za sebou a kolik jste zřizovateli ušetřili starostí a peněz?**  
Pro letošní rok se nám podařilo zajistit velmi zajímavé ceny dodávek zem-



ního plynu a elektřiny. Ceny energií, za které příspěvkové organizace v letošním roce nakupují elektřinu a plyn, jsou v průměru o téměř sedm procent nižší než v roce předchozím, což ve finančním vyčíslení znamená úsporu přibližně 15,5 mil. Kč. Zajímavé podmínky se nám podařilo vysoutěžit i pro dodávky energií v roce 2027. Další statistice korun ročně šetříme vhodným nastavením paramet-

trů plateb za distribuci – rezervovaných kapacit případně distribučních sazeb. Nechci opomenout ani přínos energetického managementu, díky kterému jsme schopni jednak včas odhalovat a řešit nejrůznější anomálie ve spotřebách energií, ale také navrhovat úsporná opatření a nadále tak snižovat náklady na energii.

## ■ Na čem právě pracujete?

Aktuálně zahajujeme výstavbu fotovoltaických elektráren částečně financovanou z prostředků Státního fondu pro životní prostředí, programu RES + 2024. V této vlně jde o celkem 22 elektráren o celkovém výkonu 755 kW. V letošním roce vstupuje do další fáze projekt „Sdílejme“, což je společenství založené za účelem sdílení elektřiny s cílem maximálního využití elektřiny ze stávajících, ale i již zmiňovaných připravovaných fotovoltaických elektráren. Rozbíháme také projekt „JIMEC“, tedy Jihomoravské energetické centrum, v plném proudu je další projekt, LIFE 2022 – EnU, financovaný z prostředků Evropské unie zaměřený na komplexní renovaci veřejných budov.

## ■ Mohou vaše služby využít i další organizace, potažmo veřejnost?

Naše služby byly donedávna zacíleny téměř výhradně na krajský majetek, resp. na právnické osoby, které s tímto majetkem nakládají. S projektem „JIMEC“ se naše činnost rozšiřuje i do měst a obcí v území Jihomoravského kraje. Cílem tohoto projektu je poskytnout obcím I. a II. typu vysoce kvalifikované energetické služby. Projekt se zaměřuje zejména na odborné poradenství v oblasti energetických úspor, výroby energie z obnovitelných zdrojů, sdílení energie a souvisejících témat. Klíčovou součástí je také zavedení energetického managementu, včetně výběru a implementace vhodného nástroje pro jeho podporu. Poradenské služby budeme nabízet prostřednictvím týmu proškolených energetických manažerů. Naším cílem je být pro obce v regionu dlouhodobým a spolehlivým partnerem, na kterého se budou obracet se všemi výzvami z oblasti energetiky i po skončení tohoto projektu, tedy po roce 2029.

Připravila: Redakce RN

## Liberecký kraj zahájil stavbu centrálního depozitáře

Český Dub | Začala stavba Centrálního depozitáře pro Liberecký kraj. Nový areál zajistí moderní a bezpečné uložení sbírkových předmětů muzeí, galerií a knihovny Libereckého kraje a vznikne do 600 dnů od převzetí staveniště. Celá stavba vyjde na téměř 448 mil. Kč.



„První myšlenka na vybudování centrálního depozitáře vzešla už od tehdejší náměstkyně Hany Maierové, která měla v gesci cestovní ruch, památkovou péči a kulturu. Několik let jsme také čekali, zda stát vyhlásí dotační titul na podobná zařízení. To se však nestalo, a proto Liberecký kraj stavbu financuje z vlastních prostředků. Výstavbou depozitáře zároveň naplníme zákonnou povinnost zajistit odpovídající podmínky pro uložení sbírkových předmětů. Centrální depozitář v Českém Dubu bude splňovat všechna technická, energetická a stavební kritéria dle aktuálních požadavků muzejníků a galeristů,“ uvedl hejtmán Martin Půta. „Muzea, galerie a knihovna Libereckého kraje čekají dlouhé roky na možnost uložit bez obav o zničení své sbírkové předměty. Liberecký kraj má ve svých organizacích sbírky v hodnotě stovek milio-

nů korun. V novém depozitáři budou vhodné podmínky jak z hlediska teploty, tak i vlhkosti. Díky tomu zajistíme uchování cenného odkazu dalším generacím,“ vysvětlila náměstkyně hejtmána pro resort kultury a cestovního ruchu Květa Vinklátová. Centrální depozitář bude citlivě zasazen do terénu. Objekt je technicky velmi náročný z hlediska potřeb vnitřního prostředí, kdy musí být splněny přísné požadavky na stálost teploty a vlhkosti z hlediska různých požadavků ukládaných předmětů. Do depozitáře bude postupně přestěhováno přibližně 70 % všech sbírkových předmětů a objekt bude vybaven nejmodernějšími zabezpečovacími systémy. Budou tam také místnosti pro ošetření předmětů a jejich přípravy na depozit a zázemí pro kurátory. (od dop.)

## Systém pro rychlé varování a svolávání v krizových situacích jde do škol

Ústecký kraj | Kraj představil na jedné ze svých středních škol systém Krizový informační a svolávací systém, který má posílit bezpečnost žáků i zaměstnanců a zrychlit reakci škol při mimořádných i provozních událostech. Řešení dodané společností O2 Czech Republic je postavené na robustní a zabezpečené infrastruktuře operátora a umožňuje v řádu sekund spolehlivě oslovit až stovky tisíc lidí napříč různými komunikačními kanály.



Systém je určen pro organizace zřizované Ústeckým krajem a každá instituce si jej nastavuje podle vlastních potřeb. Součástí jsou předpřipravené scénáře pro konkrétní situace, vlastní kontakty i určený administrátor. Aktivace může proběhnout z mobilního telefonu, počítače nebo nouzového tlačítka. V reálném čase je navíc možné sledovat, kdo zprávu přijal, kdo na ni reagoval a kdo zůstává bez odezvy. „Bezpečnost žáků a zaměstnanců našich škol je

pro nás naprostou prioritou. Chceme, aby ředitelé i pracovníci škol měli v mimořádné situaci, kdy rozhodují minuty, k dispozici nástroj, který jim během několika vteřin pomůže předat podstatnou informaci lidem, kteří ji potřebují, a koordinovat další postup,“ řekl k novému systému hejtmán Richard Brabec. Kraj systém zavádí jako součást širšího posilování připravenosti škol na mimořádné události. Dosavadní způsoby komunikace, například telefonické obvolávání nebo rozesílá-

ní jednotlivých e-mailů, jsou v krizových chvílích pomalé a nemusí být dostatečně spolehlivé. Systém může školám pomoci například při požáru, evakuaci budovy, výpadku elektřiny, internetu nebo školních systémů, při technických haváriích, ale také v situaci, kdy se v areálu objeví agresivní osoba nebo podezřelý předmět. Vedle krizových scénářů je využitelný i pro zvládnutí provozních komplikací, které vyžadují rychlé a koordinované předání informací. (od dop.)

# Nikolay Lezhnev: Jak správně pěstovat a užívat psychomodulační látky

Co jsou psychomodulační látky, jak pomáhají a na co si při jejich užívání dát pozor. Na tyto otázky nám odpověděl odborník na slovo vzatý Nikolay Lezhnev, předseda A.P.P.L. z. s. (Asociace prodejců psychomodulačních látek).

## ■ Nejprve, co je kratom?

Kratom je list tropického stromu Mitragyna speciosa, který pochází z jihovýchodní Asie, kde se tradičně používá po staletí. V České republice je legálně prodáván jako psychomodulační látka podle zákona č. 167/1998 Sb. a vyhlášky č. 448/2025 Sb. Nejde o drogu - jedná se o regulovaný produkt s jasně stanovenými pravidly prodeje.

## ■ Komu a v jakém množství pomáhá, komu může naopak uškodit?

Mnoho lidí kratom využívá ke zmírnění chronických bolestí, úzkosti nebo jako podporu při odvykání od opioidů - vědecká literatura tento harm-reduction potenciál potvrzuje a v USA je předmětem aktivního výzkumu. Jako u jakékoli látky platí, že záleží na dávkování a individuálním přístupu. Kratom není vhodný

pro osoby mladší 18 let, těhotné ženy a osoby užívající určité léky. Proto existuje zákonná věková hranice a povinné označování produktů. Všech 13 úmrtí v ČR medializovaných v souvislosti s kratomem bylo vždy v kombinaci s jinými látkami - pro srovnání, samotný kofein je ve Švédsku spojen se čtyřmi úmrtími ročně.

## ■ Jak je regulován jeho prodej?

Česká republika má jednu z nejpracovanějších regulací v Evropě. Zákon stanovuje věkovou hranici 18+, zakazuje reklamu cílenou na mladé, vyžaduje povinné označení produktů a evidenci prodejců. Naše asociace navíc vyvinula vlastní systém elektronické evidence prodejců (www.epml.cz), který zaznamenává veškeré transakce a zajišťuje uznávaný elektronický podpis prostřednictvím První certifikační autority (I.CA). Sektor se



sám aktivně reguluje nad rámec zákonných požadavků.

## ■ Jaké jsou s jeho distribucí zkušenosti ve světě?

Thajsko mělo desítky let jeden z nejprísnejších zákazů kratomu na světě - a v roce 2021 ho zrušilo, protože nefungoval. Světová antidopingová agentura (WADA) kratom prošetřila a nezařadila na seznam zakázaných látek. V řadě evropských zemí i amerických států je kratom legálně dostupný. Historická zkušenost jed-

noznačně ukazuje, že zákaz nevede k vymizení látky z trhu, ale k přesunu na černý trh, kde chybí jakákoliv kontrola kvality i věku kupujících.

## ■ Uvítal byste nějakou legislativní změnu v ČR?

Upřímně řečeno, stávající regulace funguje dobře a není třeba ji zásadně měnit. Uvítal bych spíše její důsledné vymáhání - postih nelegálních prodejců, kteří pravidla nedodržují, a ochranu těch, kteří podnikají v souladu se zákonem. Za sektorem stojí reálné investice, pracovní místa a daňové odvody. Pokud by mělo dojít k jakýmkoli změnám, měly by vycházet z ověřených dat a musí být zajištěno přechodné období. Rozhodování na základě emocí místo faktů nikdy nevedlo k dobrým výsledkům.

## ■ V Česku je nově legální pěstování konopí. Zákon má ale háček - jaké?

Novela trestního zákoníku od 1. ledna 2026 umožňuje dospělým od 21 let pěstovat 1 až 3 rostliny konopí pro osobní spotřebu a doma držet

až 100 gramů. To je krok správným směrem. Háček je ale v tom, že prodej a distribuce konopí zůstávají nelegální. Člověk si ho tedy může pěstovat doma, ale koupit si legálně nemůže - a pokud nemá zahrádku ani zkušenosti, je odkázán na černý trh bez jakékoli kontroly kvality. Přitom v České republice už roky funguje regulovaný sektor prodejců psychomodulačních látek - s evidencí, věkovou hranicí, povinným značením. Stát tyto podnikatele fakticky diskriminuje, když na jedné straně uznává, že konopí pro osobní spotřebu je přijatelné, ale na druhé straně jim neumožní ho legálně prodávat. Legalizace prodeje bezpečných látek včetně konopí by přitom byla přínosem pro všechny - zdravotním a bezpečnostním pro uživatele, kteří by měli jistotu kontrolovaného produktu, a finančním pro stát v podobě daňových příjmů. Místo toho peníze tečou na černý trh, kde nikdo nekontroluje kvalitu ani věk kupujících.

Připravila: Redakce RN, foto: archiv

## Projekty na zlepšení zásobování pitnou vodou ve Frýdlantském výběžku pokračují

Liberecký kraj investuje do modernizace a rozšíření vodohospodářské infrastruktury ve Frýdlantském výběžku. Projekty zajistí stabilní dodávky pitné vody, ochranu podzemních zdrojů a posílení provozní spolehlivosti vodovodních systémů.

„Finanční prostředky směřují do konkrétních projektů Frýdlantské vodárenské společnosti a tvoří významnou část investic, které mají pomoci obcím ve Frýdlantském výběžku vyrovnat se s dopady úbytku podzemních vod v souvislosti s těžbou v dole Turów. Naplňujeme tím část česko-polské dohody o řešení této problematiky. Rovněž tím navazujeme na rok 2015, kdy začala příprava studií na opatření k zajištění dodávek pitné vody pro ty obce, jejichž zdroje vody mohlo rozší-

řování těžby ovlivnit,“ uvedl hejtmán Martin Půta. „Díky těmto opatřením bude možné ochránit a stabilizovat podzemní zdroje vody, zvýšit kapacitu a kvalitu úpravy pitné vody, modernizovat a obnovit vodohospodářskou infrastrukturu, zajistit provozní spolehlivost a možnost vzájemného zastupování vodárenských systémů a dlouhodobě bezpečně zásobovat obyvatele pitnou vodou,“ doplnil Jiří Klápště, náměstek hejtmána pro životní prostředí a zemědělství.



### Vyhledka na mrakodrapu je otevřena veřejnosti

Vyhledka na libereckém mrakodrapu je opět přístupná veřejnosti. Otevřena bude po celé letní období, přibližně do konce září. S příchodem jara tak přichází ideální příležitost zažít jedinečný výhled na novou náplavku z netradiční perspektivy. Z výšky téměř 80 metrů si mohou lidé vychutnat také panorama celého centra Liberce i okolních hor a kopců. Otevřeno je v pondělí a ve středu od 8:00 do 16:30 hodin, v úterý a ve čtvrtek od 8:00 do 15:30 hodin a v pátek od 8:00 do 14:00 hodin. Odpolední zavírací časy jsou přizpůsobeny tak, aby návštěvníci stihli budovu opustit ještě před uzavřením recepce. Na recepci se lze informovat o přístupu na vyhlídku, přepravě páternosterem nebo si vyzvednout turistické razítko či vizitky.

## Kraj přijímá žádosti o dotace na podporu rodin

Liberecký kraj otevřel příjem žádostí o individuální dotace v oblasti rodinné politiky. Nestátní neziskové organizace mohou o finanční podporu žádat do 26. dubna prostřednictvím dotačního portálu kraje. Pro letošní rok je na podporu aktivit pro rodiny s dětmi vyčleněna částka milion korun.



Cílem programu je podpořit projekty, které přispívají ke kvalitnímu rodinnému životu a posilují stabilitu rodin v regionu. Finanční prostředky mohou organizace využít například na: vzdělávací aktivity zaměřené na partnerské a manželské vztahy, rozvoj



rodičovských kompetencí či podporu sladování pracovního a rodinného života. Podané žádosti posoudí Poradní sbor pro sociálně-právní ochranu dětí Krajského úřadu Libereckého kraje. Návrh na rozdělení finančních

prostředků bude následně předložen Radě Libereckého kraje ke schválení. Podrobné informace o programu a podmínkách podání žádostí jsou dostupné na webových stránkách Libereckého kraje.

## Volnočasový sport má zelenou

Liberecký kraj letos i v dalších letech podpoří řadu významných sportovních akcí, které se uskuteční napříč regionem. Rada kraje schválila poskytnutí dotací na akce, které mají nejen sportovní, ale i společenský a regionální přesah – podporují aktivní životní styl, přivádějí do kraje návštěvníky a posilují jeho sportovní tradici.

Podpora se týká jak velkých mezinárodních a republikových událostí, tak akcí určených široké veřejnosti. Mezi podpořenými akcemi pro rok 2026 jsou například Sportfilm Liberec, Memoriál Ludvíka Daňka, ČT Author Cup, Road Classics Ještěd nebo Liberec Nature Run. Vedle toho kraj podpoří i dlouhodobě organizované akce v letech 2026–2028. Patří mezi ně například Rally Bohemia, mezinárodní cyklistický závod Malevil Cup, tenisové turnaje Svijany Open a Macha Lake Open. Podpora směřuje také k akcím zaměřeným na širokou veřejnost a vol-

nočasový sport, jako jsou Handy Cyklo Maraton, Sport Live, City Cross Run & Walk nebo Europe Doks. Podpořené akce pokrývají široké spektrum sportů – od cyklistiky, běhu a motorsportu přes tenis až po halovou atletiku nebo akce pro handicapované sportovce. Řada z nich má navíc mezinárodní přesah a pravidelně do regionu přivádí sportovce i návštěvníky ze zahraničí. Liberecký kraj tak dlouhodobě podporuje nejen výkonnostní sport, ale i dostupnost sportovních aktivit pro veřejnost a rozvoj aktivního trávení volného času napříč všemi věkovými skupinami.

## Velbloudí posila pro liberecký chov

Liberecká zoologická zahrada přivítala nového devítiletého samce velblouda dvouhrbého, který byl převezen ze Zoo Olomouc. Jeho příjezd představuje významný krok pro další chov tohoto druhu v Liberci a přináší naději, že po několika letech se zahrada opět dočká mláďat. Zajímavostí je, že právě v den jeho přesunu do Liberce se v olomoucké zoo narodilo mládě, jehož otcem je právě tento samec.



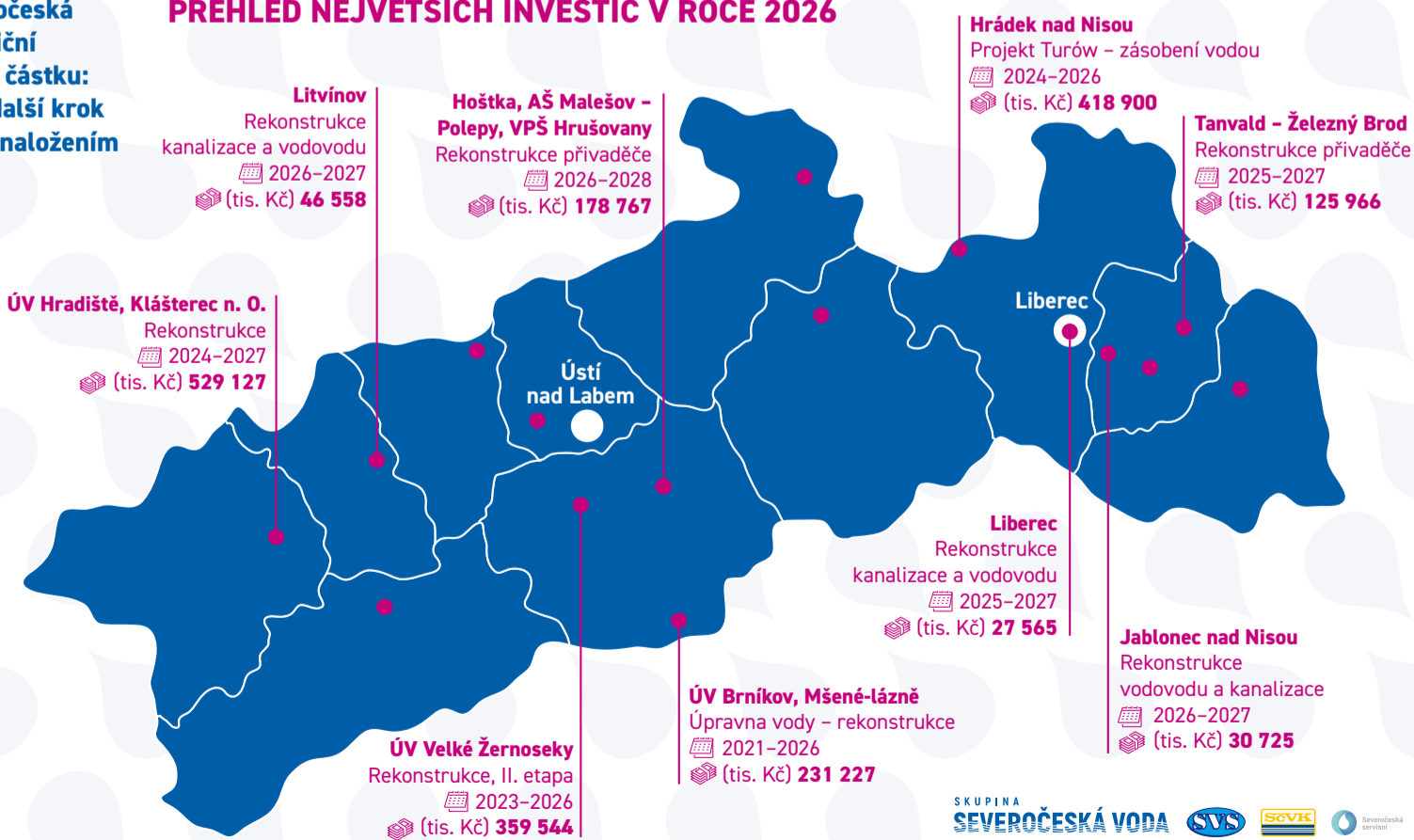
# INVESTICE DO VODOHOSPODÁŘSTVÍ NA SEVERU ČECH DOSÁHNOU 2,5 MILIARDY

Společnosti skupiny Severočeská voda letos vydají na investiční činnost historicky nejvyšší částku: 2,5 miliardy korun. Jde o další krok strategie, která počítá s vynaložením 15 miliard do roku 2030.

V deseti okresech Libereckého a Ústeckého kraje bude letos začínat či pokračovat více než 150 investičních akcí. To se týká mimo jiné úpravny vody v Píšťanech, projektu Turów nebo Liberce či Litvínova.

„Adaptace na změnu klimatu, kybernetická bezpečnost i nová legislativa vyžadují velkorosý přístup,“ vysvětluje Bronislav Špičák, generální ředitel Severočeské vodárenské společnosti. Investice do vodohospodářské infrastruktury nejsou luxus, ale nutnost pro kvalitní pitnou vodu pro více než milion obyvatel severních Čech.

### PŘEHLED NEJVĚTŠÍCH INVESTIC V ROCE 2026



„Nepřemýšlíme v horizontu let, ale dekád. To, co děláme dnes, bude sloužit našim dětem a vnukům.“

Bronislav Špičák, generální ředitel Severočeské vodárenské společnosti



Official Smartphone Partner

# Kup – Zaregistruj se – Vyhraj

Kupte smartphone motorola do 30. dubna a soutěžte o šanci vyhrát **razr FIFA World Cup 26™ Edition** a cestu pro 2 do Mexico City na zápas Mexiko vs. Jihoafrická republika na **FIFA World Cup 2026™**.



Naskenujte QR kód  
pro více informací  
a registraci



# football is calling

Platí obchodní podmínky. Seznamte se prosím s oficiálními pravidly soutěže týkajícími se způsobilosti, podmínek účasti a podrobností o výhrách. MOTOROLA, stylizované logo „M“, MOTO a rodina ochranných známek MOTO jsou ochranné známky společnosti Motorola Trademark Holdings, LLC. Všechny ostatní ochranné známky jsou majetkem jejich příslušných vlastníků.  
© 2026 Motorola Mobility LLC.



## Jiří Bílek: Hasiči v Čestlicích jsou skvělá parta

Sbor dobrovolných hasičů Čestlice se i letos aktivně zapojil do tradičního úklidu obce, který proběhl v sobotu 11. dubna. Členové sboru neváhali přiložit ruku k dílu a společně s dalšími dobrovolníky pomohli uklidit veřejná prostranství, okolí komunikací i přírodní lokality v katastru obce.



Akce se nesla v duchu spolupráce a odpovědnosti k životnímu prostředí. Hasiči se podíleli nejen na samotném sběru odpadu, ale také na organizaci a zajištění hladkého průběhu celé události. Velmi potěšující byla letos také výrazná účast dětí z kroužku Mladého hasiče SDH Čestlice, které se do úklidu zapojily s velkým nasa-

zením a chutí pomoci. Díky společnému úsilí všech zúčastněných se podařilo odstranit značné množství nepořádku a přispět tak k příjemnějšímu a čistšímu prostředí pro všechny obyvatele.

Sbor dobrovolných hasičů Čestlice dlouhodobě dokazuje, že jeho činnost nespočívá pouze v zásazích při mi-

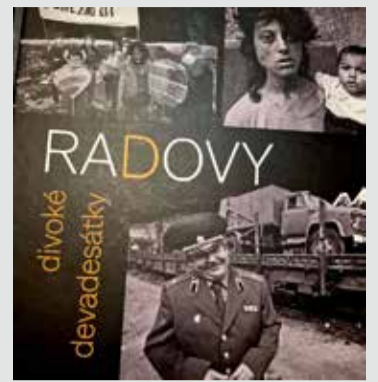
možných událostech, ale i v aktivní účasti na komunitním životě obce. Úklid Čestlic je jednou z mnoha aktivit, kterými hasiči podporují dobré vztahy a péči o společné okolí. Děkuje všem, kteří se do úklidu zapojili, a těšíme se na další společné akce.

*Jirka Bílek, 1. náměstek SDH Čestlice a zastupitel obce, foto Karel Kuška*

## Radovy divoké devadesátky

V Oblastním muzeu Ústí nad Labem se odehrála malá slavnost. Jeho ředitel Václav Houfek pokřtil před desítkami novinářů knihu s názvem Radovy divoké devadesátky.

Jsou v ní především černobílé snímky, které vášnivý fotograf, náš kolega a kamarád Mirek Rada, zachytil v průběhu devadesátých let minulého století. Nechybí v ní oficiální záležitosti, ale zejména opravdový život bez pozlátka, který v té době na severu Čech panoval. „Je to taková encyklopedie té doby,“ řekl Václav Houfek a dodal: „Kniha vznikla na základě toho, že Míra muzeu věnoval fotografie a fotografický materiál. Přes tisícovku věcí! Byla by škoda fotografické dokumenty nevydat“. Zároveň dodal, že ještě letos spatří světlo světa druhý díl. Na vzniku knihy se spolupodíleli pracovníci muzea Zuzana Vařilová (editor a grafická úprava), Petr Karlíček (odborná redakce) a Ivana Bublíková (ja-



zyková redakce), finančně ji podpořil Ústecký kraj a přispěli do ní novináři, kteří ve sdělovacích prostředcích na severu Čech tehdy působili. Kniha má 305 stran, je dokumentem, který rozhodně stojí za pozornost nejen pamětníků, ale i mladé generace. (red.)



## V Harrachově se konalo Mistrovství České republiky ve skoku na lyžích a v severské kombinaci

Lyžařská sezóna skončila. Posledním velkým počinem v Harrachově bylo Mistrovství ČR ve skoku na lyžích a v severské kombinaci. Jak probíhalo, o to se s námi podělil starosta města Tomáš Vašíček...

Tento závod byl vyústěním dlouhodobé spolupráce s mezi městy Frenštát pod Radhoštěm a Harrachov. Ta spolupracují na projektu Zpátky na vrchol a usilují společně o to, aby se skokanský sport vrátil zpět na výsluní. Frenštát je spjat s velkými jmény tohoto sportu - Raškou, Sakalou a dalšími a Harrachov samozřejmě s Pavlem Ploccem. Společně se snažíme podporovat nejen sportovce, ale i výstavbu nových skokanských můstků na svém území a vrátit tak zpátky na vrchol tento nádherný a jedinečný sport. Obě města, nejen finančně podporovala Anežku Indráčkovou, Kláru Ulrichovou, Romana Koudelku a sdrúženáře Jiřího Konvalinku. Rádi bychom k nim přidali i nového juniorského mistra světa v severské kombinaci Lukáše Doležala. Vzhledem k tomu, že jsme v Harrachově převzali skokanský areál až le-

tos 13. ledna v neprovozuschopném stavu, jsem hrdý na všechny, kteří pomohli tak skvělé mistrovství uspořádat. Inspiraci jsme hledali v rámci světových pohárů v Zakopanem či Planici - jak připravit klání, přitažlivé jak pro závodníky, tak i pro širokou veřejnost. Množství diváků nás přesvědčilo, že se akce povedla. Jsem hrdý i na to, že oba mistrovské tituly v dospělé kategorii mužů slavil harrachovský rodák Jiří Konvalinka a jsem pyšný na početnou účast sportovců, která byla cca 50 skokanů a skokanek. Závodu se zúčastnili mnozí nadějní sportovci a nechyběli ani Roman Koudelka. Poděkování zasluží také zpěvačka Olga Lounová a moderátor Lukáš Souhrada alias DJ Lucky Boy. Nádherné byly i ceny, a to překrásné poháry z místní harrachovské Sklární Novosad a syn. Děkuji též všem partnerům, kteří



podporují sport. Mezi nejvýznamnější patří Pojišťovna Slávie, podnikatel Pavel Sehnal, společnost Developia, Mixit, Acistav, Lapos, Decathlon, ho-

tel Svornost a další. Akci významně podpořil i Liberecký kraj. Zapomenout nemohu ani na Sportovní areál Harrachov a.s., bez jehož zaměst-

nanců a pomoci, bychom nikdy areál neuvedli do provozu. Děkujeme za podporu a těšíme se na další společné akce... (od dop.)

## Aquapalace Praha: víc než zábava – srdce regionu a místo, kde to žije



Jeden z nejmodernějších a nekomplexnějších zábavních areálů v České republice nabízí pod jednou střechou široké spektrum služeb – od vodní zábavy, saunování, spa a wellness, přes fitness, balneo a medical péči až po komfortní ubytování v Aquapalace Hotel Prague. Nedílnou součástí všech částí Aquapalace jsou i boha-

Aquapalace Praha potvrzuje svou výjimečnou pozici na evropské mapě zábavy, relaxace a moderního wellness. Tento unikátní multifunkční komplex, který patří mezi absolutní špičku ve svém oboru, má za sebou plno úspěchů, inovací, a především mnoho spokojených návštěvníků.

té gastronomické služby – od rychlého občerstvení přes stylové restaurace až po oblíbené vodní bary. To vše v bezprostřední blízkosti hlavního města vytváří ideální zázemí nejen pro jednotlivce a rodiny, ale i pro firemní klientelu a organizátory společenských akcí.

Nejzábavnější aquapark ve střední Evropě, situovaný v Čestlicích u Prahy, dlouhodobě dokazuje, že patří mezi



špičku – a to nejen rozsahem, ale i návštěvností. V uplynulém roce prošlo jeho branami více než jeden milion návštěvníků. Aquapalace Praha se tak stal nejnavštěvovanějším turistickým cílem ve Středočeském kraji a čtvrtým nejnavštěvovanějším místem v rámci celé České republiky.



Aquapalace Praha však je nejen centrem zábavy, ale také důležitým regionálním partnerem. Aktivně podporuje lokální komunity a samosprávu – poskytuje vstupenky do Vodního a Saunového světa na obecní plesy, v rámci pořádaných lokálních akcí typu Dětské dny, ale i akce a v rámci programů místních sdružení, jako jsou dobrovolní hasiči. Zapojením do regionálních aktivit posiluje komunitní život a stává se přirozeným centrem dění v oko-

li. Díky propojení špičkových služeb a společenské odpovědnosti je místem, které má skutečný přesah. Aquapalace Praha tak i nadále potvrzuje, že je místem, kde se snoubí špičková zábava, relaxace, inovace i odpovědný přístup ke komunitě a regionu. Neustálý rozvoj, důraz na kvalitu služeb a schopnost přinášet stále nové zážitky z něj činí destinaci, kam se návštěvníci rádi opakovaně vrací.

[www.aquapalace.cz](http://www.aquapalace.cz)



# Osmany Laffita

PRAGUE • HAVANA

## Módní přehlídka

Sound curated  
and performed live by

**PAUL VANDYK**

Powered by

**IMPORT CAR GROUP s.r.o.**

*Classic*

COUTURE FASHION - SUPER SPORTS CARS - ELECTRONIC DANCE MUSIC



ticketmaster®

**25. 9. 2026, 20:00**

**PVA EXPO PRAGUE**

[www.osmanylaffita.com](http://www.osmanylaffita.com)