



## MUDr. Josef Škola, EDIC,

je primářem Kliniky anesteziologie, perioperační a intenzivní medicíny v Masarykově nemocnici v Ústí nad Labem a krajským koordinátorem intenzivní péče, členem Krizového štábu Ústeckého kraje. Vystudoval obor Všeobecné lékařství na 2. lékařské fakultě Univerzity Karlovy a je držitelem „European Diploma in Intensive Care Medicine“.

Je primářem největšího anesteziologického pracoviště v Ústeckém kraji. Klinika anesteziologie, perioperační a intenzivní medicíny Fakulty zdravotnických studií Univerzity J. E. Purkyně v Ústí nad Labem a Krajské zdravotní, a.s. – Masarykovy nemocnice v Ústí nad Labem, o.z. – tak zní jeho dlouhý, nicméně oficiální název. Od loňského jara, kdy do Česka dorazila první vlna pandemie nového koronaviru, je MUDr. Josef Škola, EDIC, také Krajským koordinátorem intenzivní péče pro Ústecký kraj.

# Primář Josef Škola: Na kolegy jsem hrdý

■ Pane primáři, brzy uplyne rok od chvíle, kdy jsme se dozvěděli o prvních Čechách nakažených nebezpečnou virovou infekcí. Události pak nabraly poměrně rychlý spád. Jak na tu dobu vzpomínáte?

Nikdy jsem si nemyslel, že budu vést oddělení, kde se budou léčit pacienti, kteří vyžadují režim BSL3, což je druhý nejpřísnější protiepidemický režim. Představovali jsme si, že se bude provozovat někde v armádní nemocnici v Těchoníně nebo ve speciálních boxech v areálu Nemocnice Na Bulovce. A najednou to bylo tady – najednou jsme se oblékali do overalů, ve kterých je velmi nekomfortně, nosili jsme respirátory, v nichž se nedá pořádně dýchat, měli jsme na obličejích brýle nebo štíty, přes které není nic vidět. A rukavice jsme si oblepovali náplastí tak, abychom si neexponovali kůži tomu prostředí.

■ Co bylo nejtěžší?

Vyrovnat se s úzkostí a strachem, které zejména na jaře loňského roku společnost prostoupily. Nevěděli jsme, co ten kovid je, co se stane, když se nakazíme my zdravotníci, jestli bude ohrožovat nás, naše rodiny, naše děti. A ta nejistota byla obrovská. Když se teď podívám, kolik pacientů na našem pracovišti a v celé republice nemoc prodělal...

■ Máte za sebou šňůru náročných měsíců a vše zatím nasvědčuje tomu, že několik takových ještě před sebou. Jak se cítíte?

Zažíváme velkou únavu, až apatii. V podstatě jsme si na ni všichni zvykli, všichni jsou už unavení a připadá mi, že všichni fungujeme v režimu autopilota, kdy spousta věcí se odsunula bokem, neřeší se a věnujeme se následkům nové nemoci. Což je jen půl pravdy, protože kromě kovidu tady pořád je a vždy byla i ostatní péče. Zatímco na jaře se vše zavřelo a kdo měl nemoc COVID-19, měl stoprocentní přednost a celý sys-

KZ Krajská zdravotní, a.s.  
Masarykova nemocnice v Ústí nad Labem, o.z.

tém se nastavil na – z dnešního pohledu – několik kovidových pacientů, nyní od podzimu je to vyrovnanější. Tak, jak to má být. Tedy že nerozlišujeme pacienty, jestli mají nebo nemají toto virové onemocnění. Rozhoduje naléhavost jejich stavu. Když sem někdo přijede s kovidem, má stejnou prioritu, jako někdo, koho přivezou v těžkém stavu s infarktem. To platilo i jaře. Péči ale potřebují i lidé s jinými nemocemi, například nádory. Snažíme se poskytovat maximum péče všem, kteří to potřebují. A to na nás samozřejmě klade obrovskou zátěž.

■ Co se za ten těžký rok ukázalo?

Ukázala se spousta věcí. Pandemický plán platný před kovidovou situací předpokládal, že 30% zdravotníků nepřijde do práce. Na jaře jsme se toho skutečně obávali a byli jsme strašně překvapení, že k tomu v podstatě nedošlo. Naše klinika má přibližně 230 zaměstnanců a jen několik lidí se vyhnulo práci s kovidovými pacienty. To samé se týká i lidí, kteří k nám byli přidělení na výpomoc. Aktuálně nám tu pomáhá spousta sester, sanitářů z jiných oddělení. Ani ti v naprosté většině případů nevzdali. Měli jsme tady i mediky, kteří se přihlásili dobrovolně a na jaře nám velmi pomohli. Měli jsme tady i studenty zdravotnických škol či vojáky. Měl jsem tedy možnost poznat své kolegy i po této stránce a jsem příjemně překvapen a stále velmi hrdý na to, že nikdo nevzdal.

■ Jak hodně jste své spolupracovníky poznal?

Výzva, kterou před nás život postavil, upozadila některé spory a všechno začalo fungovat. Zejména na jaře, kdy se všichni nové neznámé nemoci báli, šlo často o situace, kdy jsem musel, jak se říká, smeknout. Například jedné naší lékařce se při její první službě na kovidovém oddělení udělalo zle a pozvracela se do respirátoru. Říkal jsem si: Tak ji budeme muset vyměnit... Ale ona si dala půl hodiny pauzu a přišla zpátky. A pracuje tam dodnes. V dnešní, jinak klidné době, je těžké hrdinství projevit nějakým konvenčním, řekneme románovým,

způsobem. Já proto za hrdinství dnešních dnů pokládám toto. Za ně si takových lidí ohromně vážím. A také toho, že všichni vydrželi. Nás - kolektiv, oddělení, kliniku – to určitým způsobem sblížilo. Ti lidé mají něco, co společně zažili, společně zvládli. Dokonce během podzimní vlny pandemie byli na některých odděleních tak smknutí, že i když jim bylo špatně, nechtěli vypadnout a říkali si: Já nechci být první, kdo to vzdá. Takže jsme některé kolegy z provozu museli důslednou prosbou donutit trochu si odpočnout... Síla kolektivů, kdy ti lidé pracovali a nějakou dobu i žili pro své kolegy víc než pro sebe samé, se ukázala obrovská!

■ Od loňského jara jste krajským koordinátorem intenzivní péče. Jaká je spolupráce s ostatními pracovišti v rámci Ústeckého kraje, jak ji hodnotíte?

To má zajímavý vývoj. Jako v každém kraji, i v našem vždy panovala určitá rivalita, v některých případech i animozita mezi jednotlivými nemocnicemi. Pramenila z pocitu historických křivd, že někdo dělá méně nebo hůře než ten druhý. Pandemie všechno vymazala. Krajský koordinátor intenzivní péče má nějakou exekutivní pravomoc něco nařídit a měl by de facto řídit, usměrňovat. Říkal jsem si, že tohle je největší výzva – jak smířit malé nemocnice s velkými a menší s těmi středními, protože měly v regionech vždy trochu tendenci spolu bojovat. Velmi příjemným překvapením bylo, že to celé fungovalo velmi hladce. Každý pochopil, že v systému, který jsme nastavili, musí silnější pomáhat slabším, ale že ti slabší se také musí, v rámci svých možností, snažit. Systém byl všeobecně přijat a nemocnice vycházely a dodneska si vychází vstříc. Spolupráce je velmi dobrá a já si toho velice vážím.

■ Jak odpočíváte? Daří se vám to? Co děláte rád, abyste si u toho odpočinul?

V posledních měsících minimálně. V létě, když bylo hezky, jsme s kolegy s oblibou leželi po skalách tady v okolí. Horolezeckou stěnu nám zavřeli, takže teď je období, kdy příliš prostoru pro aktivní odpočinek není. Když se podaří vyrazit na běžky, je to prima a – koneckonců – dneska už je prima i obyčejná procházka v lese. Cením si času stráveného s dětmi, s rodinou. A vyhlížím jaro.



KLINIKA ANESTEZIOLOGIE, PERIOPERAČNÍ A INTENZIVNÍ MEDICÍNY  
FAKULTY ZDRAVOTNICKÝCH STUDIÍ UNIVERZITY J. E. PURKYNĚ V ÚSTÍ NAD LABEM  
A KRAJSKÉ ZDRAVOTNÍ, a. s. – MASARYKOVY NEMOCNICE V ÚSTÍ NAD LABEM, o. z.

Text: (ich)

Foto: Krajská zdravotní, a.s./Marek Dienstl

# Inovační myšlení se srdcem na správném místě

Každoroční setkání vedení závodu Knauf Insulation v Krupce se svými zlepšovatelé bylo vždy příjemnou společenskou událostí. Covid-19 letošní hodnocení a obvyklou společnou oslavu úspěchu zlepšovatelů poslal do roviny formální komunikace výsledků a osobního předání ocenění nejlepším zlepšovatelům.

Je zřejmé, že invence a kreativita zlepšovatelů v krupčském závodě KI je proti covid-19 imunní; vytvořili celkem 107 zlepšovacích návrhů s potenciálem úspor nákladů téměř 12 milionů Kč ročně. Řada inovací také podporuje zlepšení kultury bezpečné práce a kvality výroby.

Ředitel závodu KI v Krupce Ing. Jan Brázda a manažer trvalého zlepšování Václav Holý předali cenu nejlepšího zlepšovatele své kolegyni Katce Koutné a cenu za inovaci s největším ekonomickým přínosem Miroslavu Adámkovi a Davidu Jurčíkovi.

„Jsem za to rád. Nepřestává mě fascinovat, kde se stále rok co rok berou ty



desítky výborných nápadů. Problém pro vedení závodu bylo vůbec to množství nápadů nejen vyhodnotit, ale zajistit následnou realizaci přijatých a oce-

něných nápadů. Kapacity týmů jsou omezené, stejně jako investiční zdroje. Od podání nápadu k jeho realizaci je často nutno udělat ještě hodně prá-

ce. Nechceme ale lidi zklamat. Mají nastavený motivační systém k dotahování svých myšlenek do vítězných konců. Když vidíte svůj nápad, že funguje, při-

náš benefit, je to ta největší satisfakce a zároveň energie tvořit další inovace. Máme v cílech míru realizace přijatých zlepšovacích 50% a v oblasti BOZP 90%. Nestíháme, ale díky za to“, shrnul proces zlepšování v roce 2020 ředitel závodu Ing. Jan Brázda.

Co také covid-19 neinfikoval, je dohoda mezi vedením a zlepšovatelé, učiněná na samém počátku zlepšovacích aktivit v závodě KI Krupka. Patnáct procent z odměn za zlepšování, doplněno stejnou sumou vedením společnosti, je věnováno na společně vybraný charitativní projekt pro někoho, kdo se ocitl nepříznivě osudu v nouzi a potřebuje pomoc. Zlepšovatelé na svém online setkání 4. února 2021 z řady možností vybrali podporu domu seniorů s pečovatelskou službou v Krupce, v ulici Hřbitovní, poškozeného požárem. Posílají tam 58 131 Kč. Postoj zlepšovatelů naplňuje jednu ze čtyř firemních hodnot skupiny Knauf, kterou bychom u mezinárodních korporací těžko hledali: „lidskost“. Přejeme seniorům důstojné podmínky v rekonstruovaných bytech a pevné zdraví. (od dop.)

## Na týden vysokoškolačkem

V týdnu od 8. do 12. března nabízí Fakulta sociálně ekonomická UJEP pro středoškolačky i širokou veřejnost online přednášky na zajímavá témata. A všechny zdarma!



Konkrétní nabídku celkem 8 přednášek z nejrůznějších oblastí vzdělávání, které jsou charakteristické pro ústeckou fakultu sociálně ekonomickou, lze snadno dohledat na webových stránkách této fakulty. Zkrátka nepřijdou ani zájemci ze zahraničí, neboť nabídka zahrnuje přednášky také v angličtině, němčině a francouzštině. „Každoročně jsme pro studenty středních škol připravovali akci s názvem Jeden den vysokoškolačkem. Během tohoto dne přišli studenti na naši fakultu, do našich učeben, a přímo u nás si vyzkoušeli, jaké to je být studentem vysoké školy,“ říká organizátorka akce Jitka Ježková, referentka pro vnější vztahy fakulty, a dodává: „Letos naše brány, bohužel, otevřít nemůžeme. Ale i navzdory komplikacím, které současná doba přináší, chceme pro odhalit, jak se studuje na naší fakultě, i když v online podmínkách. Výhodou je, že tak můžeme přednášky rozložit do celého týdne a zároveň je nabídnout i široké veřejnosti.“ (od dop.)

## ČEZ Jizerská pomohla Zoo Liberec

Jizerské hory | I když letos paní Zima připravila pro příznivce bílé stopy ideální sněhové podmínky, doba koronavirová omezila konání 54. ročníku ČEZ Jizerská 50 jen na profesionální závodníky.

Na rozdíl od předchozích ročníků nemohli na stadionu v Bedřichově fanoušci, ale i závodníci a jejich doprovod navštívit ČEZ Energy zónu a svým pohybem v ní na trenážerech podpořit dobročinný projekt Nadace ČEZ. Vše proto bylo jen na profesionálních běžkařích, kteří tentokrát během hlavního 50-kilometrového závodu pomáhali pohybem Zoologické zahrady v Liberci. Pomocí čipů umístěných na noze se jim ve finále podařilo nastřádat 153 171 korun.

„Podoba letošního závodu ČEZ Jizerská 50 byla kvůli pandemii jiná, než na jakou jsme zvyklí z předchozích ročníků. To ale nijak nesnížilo sportovní zážitek této tradiční sportovní události. Profesionálové přitom svým pohybem dokázali podpořit libereckou zoologickou zahradu úžasnou finanční částkou, pro kterou zvláště v dnešní nelehké době jistě najde její vedení smysluplné uplatnění,“ uvedla Michaela Ziková, ředitelka Nadace ČEZ.



V rámci virtuální „padesátky“ jsou do aplikace EPP Pomáhej pohybem nasazeny hned tři projekty z Libereckého kraje. „Hobíci“ tak mohou pomocí sociálního podniku TULIPÁN, který finanční prostředky použije na nákup základních přístrojů a nádobí do kuchyně nově zařízené polévkárny s handicapovanými zaměstnanci. Druhou organizací je Hospic sv. Zdislavy, kde by si rádi pořídili terénní auto, které umožní sestřím vyjízdit za péčí, aniž by jim cestu zha-

tilo nepříznivé počasí v zimních měsících. Automobil potřebuje i FOCUS Liberec, neboť cílem této obecně prospěšné společnosti je i nadále udržet rozsah terénních služeb sociální péče a sociální prevence pro lidi s chronickým duševním onemocněním. V tuto chvíli poskytuje terénní služby ve dvou třetinách Libereckého kraje a mobilita je pro její pracovníky základním předpokladem účinné pomoci potřebným, zvláště na Tanvaldsku, Frýdlantsku a Novoborsku. (od dop.)

## Utekl se k dlátům a vyrábí dřevěné hračky

Bozkov | Desítky šikovných řemeslníků, výrobců a poskytovatelů nevšedních služeb působí v Libereckém kraji a každý z nich tvoří nebo nabízí něco ojedinělého a originálního. Jedním z nich je i řezbář Jan Hoffman z Bozkova na Semilsku.



Bývalý učitel sídlí v Bozkově na Semilsku. Křídý a učebnice vyměnil za dláta a pilníky v roce 1998 a od té doby dělá radost zejména dětem. V malé dílně ve svém domě vyrábí originální dřevěné hračky podle svých návrhů. V jeho šikovných rukách se tak rodí třeba

dřevěné lodičky, koničky, pušky a pistole i zvířátka na kolečkách. „Vymyslím i sám vyrábím pro děti i pro dospělé dřevěné hračky a tkalcovské rámky a také lamiátové luky a šipy. Všecky věcičky oplývají bezesporu didaktickými prvky, jsem bývalý učitel. Mé výrobky jsou certifiková-

ny jako Regionální produkt Českého ráje, srdcem se vejdu i do Podkrkonoší,“ popsal svou tvorbu autor. Opatřit si od něj lze i materiál pro vlastní tvorbu, například tyčky, kouličky, korále či odězky a přebýtky nebo polotovary na míru zhotovené. S výrobky Jana Hoffmanna bylo v dřívějších normálních poměrech možné se setkat zejména na řemeslnických jarmarcích nebo bazarech waldorfských škol. Až to situace dovolí, na trhy se opět vrátí. V Českém ráji jsou nyní jeho výrobky k mání například v Infoshopu Vejměnek na Malé Skále, dohodnout si lze ale také osobní návštěvu v jeho dílně. (od dop.)

## Osobnost roku 2020

Čtenářsky oblíbená anketa Osobnost roku Ústeckého kraje i letos bude. Je to již jubilejní X. ročník, a byla by škoda tradici přetrhnout. Proto jsme se v redakci rozhodli, že nepodlehne momentální epidemiologické situaci a pustíme se do příprav. Oslovili jsme tradiční partnery a jsme rádi, že do toho půjdou i tentokrát s námi, a přirozeně rádi uvítáme i nové podporovatele. Chceme zachovat všech pět kategorií, tedy podnikání a management, veřejná sféra (kam patří samospráva měst a obcí, zdravotnictví a školství), kultura, sport a dobrý skutek. Typy na jednotlivce, případně kolektivy nám kromě partnerů mohou posílat i čtenáři, a to do komentářů na facebookovou stránku Anketa Osobnost roku Ústeckého



ho kraje až do poloviny března. Prosíme uvést jméno navrhovaného, jeho kontakt, kategorii a stručný důvod ocenění. Jedinou podmínkou je, že dotyčný žije a pracuje v Ústeckém kraji. Za zaslání tipy, kterým se budeme rádi věnovat, předem děkujeme.

Časová osa je naplánována následovně: jména nominovaných budou zveřejněna v dubnovém vydání novin Metro, na FB Anketa Osobnost roku Ústeckého kraje a hlasování se uskuteční na www.tydeniky.cz do 30. dubna 2021. Porota složená z partnerů ankety bude pracovat korespondenčně, výsledky budou slavnostně vyhlášeny 11. května 2021 v Zahradním domě v Teplicích. Slavnostní vyhlášení jsme posunuli z důvodu epidemiologické situace tak, abychom jej mohli uskutečnit případně i venku v prostoru za Zahradním domem. Počítáme také s kulturním vystoupením a občerstvením pro Osobnosti roku 2020 Ústeckého kraje. Redakce

## Litoměřická nemocnice obnovila PCR testování na COVID-19 pro samoplátce

Od února 2021 Nemocnice Litoměřice, a.s. opět nabízí testování samoplátců metodou PCR. Nabídce znovuoobnovení této služby pro veřejnost předcházely stavební úpravy prostor laboratoře, nákup potřebného přístrojového vybavení a několikátý denní zkušební provoz.

Laboratoř má na zpracování vzorku a na uvolnění výsledku 24 až 48 hodin. Jakmile je výsledek hotový, obdrží testovaná osoba informační SMS. Zároveň jí je o výsledku vyhotoven mezinárodní certifikát.

Zájemci o PCR vyšetření z řad samoplátců se, stejně jako všichni testovaní v odběrovém centru litoměřické nemocnice, musí registrovat prostřednic-

tivím formuláře dostupného na internetových stránkách nemocnice (www.nemocnice-lt.cz). „Skutečnost, že PCR test na přítomnost viru SARS-CoV-2 vyžadují pro svou potřebu, uvedou samoplátci již při vyplňování formuláře,“ upozornila Dagmar Filipková, vrchní sestra odběrového centra s tím, že samoplátci je v odběrovém centru vymezen každý všední den čas od 9.30 do 10.00 hodin.

PCR test pro samoplátce je zpoplatněn částkou 1510 korun. Tu zájemci o tuto službu zaplatí před provedením výtěru na recepci nemocnice. Pacienti indikovaní praktickými lékaři, pediatry nebo KHS, tedy s vystavenou elektronickou žádankou, mají i nadále PCR test hrazený ze zdravotního pojištění. (nk, foto: Karel Pech)



# Na teplické radnici už zase kouří cigareta Jaroslava Kubery

Teplice | Zhruba rok po náhlém úmrtí teplického senátora a především dlouholetého primátora města Teplice Jaroslava Kubery (16. 2. 1947 Louny – 20. 1. 2020 Ústí nad Labem) znovu na teplické radnici kouří cigareta. Šestnáctého února by byl oslavil 74. narozeniny.

Primátora a předsedu Senátu PČR Jaroslava Kubery, který stál v čele radnice šest volebních období, tedy plných 24 let, nyní kolemjdoucím připomíná symbol, jenž k němu neoddělitelně patřil – cigareta. A také umělecky ztvárněný reliéf s jeho po-

litickým i životním krédem. Jako pracovitě smýšlející starosta dal už v devadesátých letech směr celému úřadu pod heslem „Nepodnikat a nepřekážet“. „Jaroslav Kubera byl svobodným, originálním a nespoutaným člověkem a přesně tyto charakteristiky jsme chtěli



Každou celou hodinu vyšle cigareta na radnici krátký kouř.



Účastníci vzpomínkového setkání na počest nedžitých narozenin Jaroslava Kubery

promítnout do podoby trvalé vzpomínky. Myslím, že se nám to povedlo a Jaroslav Kubera tak zůstává i nadále součástí teplické radnice i města. I když realizace nebyla vůbec jednoduchá, jsem nadšen, že se nám podařilo vše stihnout k datu jeho nedožitých narozenin“, uvedl primátor Teplíc Hynek Hanza. Autorem trvalé vzpomínky na radnici



Současný primátor Teplíc, senátor Hynek Hanza

je umělec Adam Kovalčík, absolvent Akademie výtvarných umění v Praze. Akce se zúčastnila manželka Věra Kuberová s dcerou Vendulou, delegace ze Senátu PČR vedená předsedou Milošem Vystrčillem a rodinný přítel Kuberových, ředitel Divadla na Vinohradech Tomáš Töpfer.

Text a foto: redakce Metropolu

## Medaile pro zachránce



Hejtmán Ústeckého kraje Jan Schiller ocenil Petra Bureše, Víta Harvana a Pavla Hrdého za jejich pohotovou reakci a poskytnutí první pomoci seniorovi se srdeční zástavou. Za jejich hrdinství jim předal Medaili hejtmana Ústeckého kraje. Teprve náctiletí žáci sedmé třídy základní školy Petr Bureš a Vít Harvan a žák prvního ročníku střední zdravotnické školy Pavel Hrdý se počátkem tohoto roku významně podíleli na záchraně života seniora, kterému mu poskytli první pomoc. Seniorovi se během odklizení sněhu zastavilo srdce. Chlapci mu velmi pohotově přispěchali na pomoc, zavolali na tísňovou linku a zahájili tzv. asistovanou neodkladnou resuscitaci, díky níž se seniora podařilo oživit. I přes rychlý zákrok chlapců a následně i záchranářů však muž bohužel později v nemocnici zemřel. Za jejich profesionální pomoc a statečnost spojenou se záchranou lidského života ocenil hejtmán Jan Schiller tři mladé hrdiny Medaili hejtmana Ústeckého kraje. Chlapci dostali také pamětní list a drobné dárky. „Málokdy dokáží lidé v kritických situacích, jako je tato, pohotově jednat, natož pak když se jedná o děti. Chlapci mají můj obdiv, že si zachovali chladnou hlavu a uměli si poradit,“ sdělil hejtmán Ústeckého kraje Jan Schiller. Na snímku je jeden z oceněných chlapců Petr Bureš společně s hejtmánem Janem Schillerem. (od dop.)

guarana – kotvičnick – tomka – pomerančovník – vitaminy – chilli – synephrin – saponiny – kofein

Do nového roku 2021 s optimismem a s novým Kamikaze!

**VYDRŽÍTE  
DĚÉÉÉLE**

unikátní nápoj  
z přírodních  
surovín

Najdete ve vybraných obchodech Billa, Makro a dobrých čerpacích stanicích.

**TOMKA VONNÁ** snižuje vznik stresu, svalového napětí či zánětlivé bolesti. Celkově zklidňuje a voní.

**KOTVIČNÍK ZEMNÍ** Tribulus terrestris zvyšuje přirozenou produkci testosteronu, pomáhá tak zvýšit sílu a vytrvalost. Také obsahuje saponiny, což je v rostlinách bariéra proti škůdcům, v lidském organismu pomáhají bojovat proti zánětům, plísním, virům nebo i cholesterolu.

**CHILLI** stimuluje chuťové buňky a mozek. Kapsaicin v chilli podporuje metabolismus, především štěpení tuků.

**OPUNCIE** a její kaktusový fík dodává nápoji unikátní lahodnou chuť, barvu i vůni.

**GUARANA** obsahuje velmi účinné stimulanty zvyšující odolnost proti únavě, až 4x větší množství kofeinu než v kávě nastartují metabolismus, oddálí únavu, zvýší soustředěnost a dodává energii získanou přeměnou tuků. Obsahuje také velké množství vitaminů a minerálů.

**POMERANČOVNÍK HOŘKÝ** Citrus aurantium se používá v čínské medicíně jako zdroj synefrinu, což jsou látky, které urychlují metabolismus a odbourávají tuky, ze kterých se získává energie.

Výtažek z **KÁVY** reguluje hladinu krevního cukru, je znám svými povzbuzujícími účinky na mozkovou činnost, zvyšuje krevní tlak, zrychluje puls a zlepšuje využití tukových zásob.

Dále nápoj obsahuje vitaminy **B1 + B6 + B12** a ty pomáhají energetické přeměně v buňkách, přeměně cukrů a tuků, zvyšují tvorbu hemoglobinu, bílkovin, urychlují trávení stravy, napomáhají posílení paměti, imunitního systému a zklidňují nervový systém.

**KONOPNÁ SEMÍNKÁ** jsou vysokým zdrojem omega mastných kyselin, bílkovin, vitaminů a minerálů, obsahují protizánětlivé a detoxikační látky. Zlepšují imunitu, pomáhají regeneraci svalů.

[WWW.KAMIKAZEDRINK.CZ](http://WWW.KAMIKAZEDRINK.CZ)

Kamikaze Original kamikaze\_energy

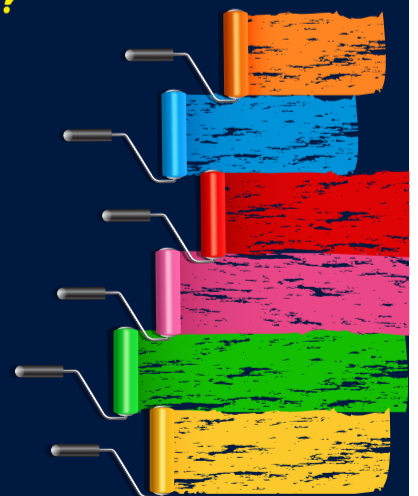
**POTŘEBUJETE VYMALOVAT BYT NEBO KANCELÁŘ? NATŘÍT FASÁDU?  
NALAKOVAT OKNA NEBO DVEŘE?  
POPTÁVÁTE SPECIÁLNÍ MALÍŘSKÉ TECHNIKY  
NEBO VÁM SCHÁZÍ VĚTŠÍ TÝM PRO RYCHLOU REALIZACI?**

**MaliriKapitan.cz**

MALÍŘI POKOJŮ V PRAZE

+420 736 625 474

kapitan@malirikapitan.cz



# Měření České geologické služby v okolí dolu Turów

Radní Libereckého kraje se seznámili s výsledky zprávy České geologické služby (ČGS) o poklesu hladiny podzemních vod a podloží v okolí polského hnědouhelného dolu Turów. Vyplývá z ní, že hladiny podzemních vod v příhraničních oblastech mají tendenci klesat. Nestabilní je podle měření ČGS také stav terénu na Hrádecku. Obojí zřejmě způsobuje důlní činnost Turóvu.

„Mým úkolem je nyní zajistit ve spolupráci s Ministerstvem životního prostředí veškeré potřebné podklady nutné k podání žaloby společně s návrhem na vydání předběžného opatření na Polskou republiku za porušení rádných postupů v rámci platné legisla-



Ilustrační foto dolu Turów

tivy Evropské unie,“ uvedl Václav Židek, krajský radní pro resort životního prostředí a zemědělství. Průzkum ČGS zahrnoval tři zcela odlišná území, a to Hrádeckou pánev s vodním zdrojem Uhelná, horní povodí Václavického a Vitkovského potoka a Frýdlantský výběžek. „Podle stanoviska České geologické služby nelze v budoucnosti vyloučit v oblastech Hrádecka, Chrastavska a Frýdlantska dopad pokračující těžby v dole Turów na stav vody v tamních studních. Dlouhodobé a nepopíratelné ztráty vody v lokálních zdrojích bude nutné nahradit vodovodním řádem. O způsobu, jak to provést, jednáme se všemi dotčenými stranami. Po polské straně požadujeme, aby se na nákladech podílela,“ zdůraznil hejtmán Martin Půta. (od dop.)

## Kraj vyhláší dotační programy

Radní Libereckého kraje odsouhlasili vyhlášení dotačních programů pro rok 2021. Podpory se dočkají například hasiči nebo řemeslníci. Peníze přispějí také k vybudování nových cyklostezek i obnově venkova. Kraj nezapomíná ani na integraci menšin či rekonstrukci památek. Letos je v Dotačním fondu Libereckého kraje i přes epidemii koronaviru částka 110,5 milionu korun.

„Kvůli koronaviru jsme do poslední chvíle nevěděli, jakou podobu bude Dotační fond Libereckého kraje mít. Uvažovali jsme o dvou variantách, buď že ho výrazně finančně omezíme, nebo pro letošek dotační programy vůbec nevyhlásíme. Vytvořili jsme si ale částečnou rezervu ve výši zhruba 83,1 milionu, kterou jsme nyní navíc dokázali doplnit o částku 27.386.370 korun z vyšších daňových příjmů z loňského roku. Jsem rád, že tím zároveň plníme závazky vyplývající z koaliční smlouvy, kde jsme se společně usnesli, že zajistíme pro každý rok v dotačním fondu alespoň 100 milionů korun. Pokračujeme v dlouhodobé podpoře investic v malých obcích, obnově hasičského vybavení a techniky, záchranách památek nebo podpoře zadržování vody v krajině,“ uvedl hejtmán Martin Půta. (od dop.)

## Jubileum Mezinárodního hudebního festivalu Lípa Musica

Dvacáté narozeniny slaví letos Mezinárodní hudební festival Lípa Musica. Při této příležitosti chystá pro své příznivce a návštěvníky řadu dárků, a to nejen ryze hudebních.

Mimořádným počinem je vydání výroční publikace s názvem Cestou hudby, která přináší poutavý příběh festivalu vyprávěný jeho zakladatelem a ředitelem Martinem Prokešem doplněný o bohatou fotografickou přílohu a ilustrace akademického malíře Atily Voroše. Součástí publikace je i živá nahrávka festivalového koncertu mezinárodně obsazeného Lípa Musica Sexteta, které v roce 2019 s úspěchem ve Waltersdorfu představil houslový virtuózní Josef Špaček.

„Dvacet let v životě člověka není zanedbatelně krátký čas na celou řadu zážitků, zkušeností a různě dobrodružných cest, po kterých je možné se vydat. Pojď-

te se přenést prostřednictvím mého vyprávění na jedinečnou Cestu hudby, která se každoročně znovuobjevuje v malebném



severočeském kraji a v prostředí bývalých Sudet. Lípa Musica, dnes již renomovaný mezinárodní hudební festival, představuje výjimečné hudební zážitky nejen v sakrálních prostorách s jedinečným geniem loci, emoce, přeshraniční partnerství, setkávání s neobyčejnými lidmi, potěšení, naději a víru ve vznikající hodnotu pro budoucí generace. Podarí se nám ji v budoucnu předat?“, říká Martin Prokeš, autor knihy, zakladatel a ředitel MHF Lípa Musica. (od dop.)

**Liberecký kraj**

# Očkování

proti COVID-19  
v Libereckém kraji

**PRO SENIORY 80+**

Registrujte se na  
bezplatných linkách

celostátní  
**1221**

nebo při přetížení celostátní volejte na nově  
zřízenou informační linku Libereckého kraje:  
**800 880 066**

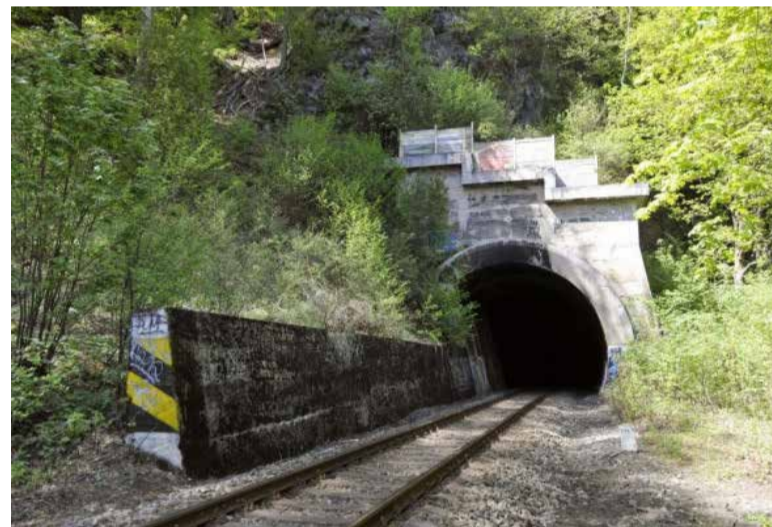
po-pá 8:00-16:00

Vlastníte-li počítač s připojením k internetu,  
můžete registraci od 15. ledna 2021 provést i na [www.mzcr.cz](http://www.mzcr.cz).  
Více informací najdete i na [www.kraj-libc.cz](http://www.kraj-libc.cz).

## Železniční tunely pomáhali razit Italové

Svůj největší rozkvět zažila železnice v devatenáctém století. Právě v tomto období, zvaném století páry, byla postavena i trať v úseku z Pardubic do Liberce. Vede přes louky, lesy i pole a její součástí je také soustava čtyř tunelů mezi stanicemi Semily a Železný Brod. Označují se jako Říkovské tunely.

„Železnice znamenala skutečný přelom v dopravě. Najednou se objevila možnost dopravit se na relativně velkou vzdálenost za krátký čas. Je potřeba ocenit, jak rychle bylo s tehdejšími omezenými technickými prostředky možné trať včetně tunelů vybudovat. O tom si dnes můžeme nechat zdát,“ uvedla Květa Vinklátová, náměstkyně pro kulturu, památkovou péči a cestovní ruch Libereckého kraje. První plány této tratě vznikly již roku 1840, avšak stavba samotná byla zahájena až o 16 let později. Roku 1859 byla trať dokončena a 1. května 1859 dorazil do Liber-



ce první slavnostní vlak, čímž se zahájila pravidelná železniční doprava mezi Pardubicemi a Libercem. Neobtížnější při stavbě trati byl úsek ze Semil do Liberce, a to především část, která vede podél Jizery z Bitouchova do Podspálova. Nachází se tu strmé skalní stěny, které tvoří ka-

ňion řeky Jizery. Velmi obtížný terén vedl k navržení čtyř tunelů v celkové délce 743 metrů. Pro své zkušenosti s prací na tunelech byli přizváni ke stavbě Italové. První tunel byl dokončen již roku 1857 a poslední čtvrtý o necelé dva roky později, v roce 1859. (od dop.)

**HOTEL IMPERIAL**  
*Spa & Health Club*

[www.spa-hotel-imperial.cz](http://www.spa-hotel-imperial.cz)

**Máme otevřeno!**  
Vyberte si ze široké nabídky pobytů.

## Ústecký kraj je připraven podpořit úpravu běžeckých stop

Krajští radní se zabývali podporou projektů programu Rodinné stříbro Ústeckého kraje. Jedním z nich je i úprava běžeckých stop na území regionu.



„Vedení kraje je připraveno oproti minulým rokům podpořit finanční dotací všechny subjekty, které zajišťují úpravu běžeckých stop a celkově také navýšit poskytnuté finanční prostředky včetně nastavení fungování celého systému v následujících letech. Jsme připraveni spravedlivě podpořit všechny subjekty v Krušných horách, ale také v Lužických horách, které se starají o úpravu běžeckých tras a tím přispět vedle příslušných obcí, měst či podnikatelských subjektů k zajištění co možná nejlepších podmínek pro běžkaře nejen z našeho regionu. Cílem je dlouho-

dobá a koncepční podpora,“ uvedl Jiří Řehák, náměstek hejtmána pro oblast cestovního ruchu, kulturu a památkovou péči. „K tomuto kroku jsme se rozhodli i přes současnou složitou situaci při sestavování rozpočtu Ústeckého kraje, kdy bohužel dochází ke snižování a krácení výdajů. Pro nastavení jasných pravidel podpory všech zapojených subjektů jsme se rozhodli využít příslušných destinačních agentur Krušné hory a České Švýcarsko. Jsem připraven se se všemi zainteresovanými sejit a nalézt tak společně konsenzus,“ doplnil náměstek hejtmána. (od dop.)

## Hejtmán Jan Schiller k nouzovému stavu

Představitelé všech třinácti krajů a primátor hlavního města Prahy individuálně požádali na základě třídenního jednání Asociace krajů ČR vládu o prodloužení nouzového stavu do konce února 2021. Aktivně se na tom podílel také hejtmán Ústeckého kraje Jan Schiller, který k tématu uvedl:

„Rada Asociace krajů ČR vydala usnesení, ve kterém mimo jiné souhlasí s návrhem, aby postupný návrat žáků do škol začal již od 1. března 2021, nejprve posledních ročníků. Společně s tím vyzvala vládu ČR, aby při otevření škol došlo k zařazení pedagogických pracovníků a dalších zaměstnanců škol a školských



zařízení do očkovací strategie mezi prioritní skupiny. V neposlední řadě požádala vládu ČR, aby zajistila podmínky pro testování pracovníků ve firmách, včetně

finanční podpory. Právě testování zaměstnanců vnímáme jako zásadní krok ke zlepšení pandemické situace. Tyto informace jsem předal na pravidelném jednání krajského krizového štábu, kde tradičně řešíme aktuální epidemiologickou situaci, očkovací strategii a obsazenost nemocnic v našem regionu. Prostřednictvím videokonference se podstatné informace dozvěděli i zástupci obcí s rozšířenou působností. Děkuji ostatním hejtmánům a hejtmánům za velmi věcné a konstruktivní jednání v rámci Rady Asociace krajů. Myslím, že se nám společně podařilo zabránit kolapsu zdravotnictví a zároveň odblokovat nastalou patovou situaci v komunikaci mezi vládou a Poslaneckou sněmovnou.“

(Zdroj: www.kr-ustecky.cz)

## Severočeská galerie potřebuje investice

Na pracovní návštěvě se o tom přesvědčili členové Výboru pro kulturu a památkovou péči Zastupitelstva Ústeckého kraje. Prohlédli si objekty Galerie a muzea litoměřické diecéze, depozitární budovy, hlavní budovu v Michalské ulici, Muzeum naivního umění i Kostel Zvěstování Panny Marie.

Plány dalšího rozvoje jim představila ředitelka Dana Veselská: „Je jich hodně. Hlavní problémem jsou finance. Došlo ke snížení provozního příspěvku a z důvodů pandemické krize i ke snížení příjmů ze vstupného. Opravy potřebují především objekty depozitáře, stálých expozic Diecézního muzea a Muzea naivního umění, ale i Kostel Zvěstování Panny Marie. A to bude vyžadovat nemalé finanční prostředky.



Kostel Zvěstování Panny Marie má za tmy tajemnou atmosféru

Musíme splnit všechny podmínky, které jsou pro umístění mnohdy výjimečných a unikátních sbírek v těchto objektech nezbytné.“ Galerie připravuje projektové podklady k revitalizaci předního i zadního traktu měšťanského domu č. p. 24. „Chtěli bychom podpořit prezentaci sbírkového obsahu s využitím moderních galerijních trendů, jak jen to bude možné,“ uvedl předseda výboru Vlastimil Skála. (od dop.)

# Pomáháme chytrým firmám růst

V našem regionu žije spousta šikovných lidí. Mají smělé plány, jejichž realizaci je dobré konzultovat s odborníky. Pomocnou ruku nabízí inovační centrum Ústeckého kraje. Proč vzniklo, jaké služby podnikatelům, živnostníkům a firmám nabízí? Na to jsme se zeptali ředitele Ing. Martina Maty.

■ **Jaká je vize a poslání inovačního centra?**

Naším posláním je pomáhat v rozvoji inovativního podnikání v Ústeckém kraji, ať už při jeho rozjezdu, nebo jeho akceleraci nebo expanzi do zahraničí. Dalším důležitým úkolem, který s tím souvisí, je podporovat aplikaci výzkumu ve firemním sektoru, jeho komercializaci, anebo z druhé strany podporovat spolupráci firem s výzkumnými organizacemi. I proto máme slogan Pomáháme chytrým firmám růst. Neméně důležitým, a pro mě osobně aktuálně prioritním, cílem je pomáhat v regionu vytvářet nové příležitosti pro jeho konkurenceschopný rozvoj, proměnu i zlepšení image. A to tak, aby byl doslova magnetem pro nové talenty, inovativní firmy, výzkumné organizace.

■ **Existuje podobná instituce v rámci České republiky? Odkud čerpáte zkušenosti a jak početný máte tým?**

V rámci ČR existují další inovační centra a agentury. Pro nás jsou určitě vzorem Jihomoravské inovační centrum (JIC), které je průkopníkem podobné podpory na krajské úrovni, nebo Moravsko-slezské inovační centrum (M-SIC), které zase skvěle ladí v propojení a synergii úsilí města a kraje. Dobré vztahy máme i s dalšími – s tím středočeským, anebo libereckým LIPO-inkem. Tým Inovačního centra Ústeckého kraje se za dobu mého působení postupně rozrostl na nějakých 18 lidí.

■ **Vloni v září jste se přestěhovali do nových prostor. Kam, jak se vám v nich žije a jaké máte sousedy?**

V průběhu léta 2020 jsme se nastěhovali do nově zrekonstruované budovy Pozemních staveb v ulici Velká Hradební v centru Ústí nad Labem. Její podobu, aspoň co se týká vnitřních prostor, jsme měli šanci ovlivnit s ohledem na naše potřeby i partnery, které jsme chtěli dostat pod jednu střešku. A tak na ICUK Space Hradeb-

ni, jak jsme si prostory nazvali, sídlíme společně s regionálním zastoupením agentury CzechInvest, CzechTrade, Technologické agentury ČR a Agenturou pro podnikání a inovace. Vedle toho jsme v budově zprovozili coworkingové centrum (a navázali tak na cowork Central Node Martina Hausenblase), moderní zasedačky věnované okresním městům v Ústeckém kraji a především eventový sál pro akce naše i našich partnerů, ale i pro komerční využití. Zároveň jsme nabídli firmám, především startupům, i další kancelářské prostory, včetně možnosti zasedání. Pod jednu střešku se tak podařilo dostat komplexní služby instituci pro podporu podnikatelů, a navíc jsme na dohled našemu klíčovému partnerovi – Ústeckému kraji.

■ **Dá se tedy říct, že bývalá budova Pozemních staveb je jakýmsi inkubátorem pro začínající firmy?**

Nejenom inkubátorem, což je pouze jedna z našich služeb, ale pevně věřím, že je takovým czech-pointem pro podporu podnikání, inovací, vědu a výzkum a místem setkání partnerů, a je tak vlastně inkubátorem nových myšlenek pro rozvoj tohoto krásného a perspektivního regionu.

■ **Jaké konkrétní služby ICUK nabízí?**

Pro rozjezd podnikání máme již zmíněný inkubátor, resp. dva, ten druhý Foodies Go! je zaměřený na gastro projekty. Pro již zavedené malé a střední podniky nabízíme program pro jejich akceleraci s názvem ICUK Platin nebo administrujeme krajský dotační program Inovační vouchery Ústeckého kraje (ten se však letos neotevře). Pro lidi s nápadem na podnikání a firmy v jakékoliv fázi vývoje nabízíme konzultace v naší Podnikatelské ambulanci. Důležitou službou je i naše expertní role, kdy se podílíme na tvorbě regionálních inovačních strategiích, jsme partnerem pro obce při vytváření koncepcí smart cities a chytrého venko-



va nebo analyzujeme inovační, podnikatelské a výzkumné prostředí v regionu. V neposlední řadě jsme iniciačním a koordinačním partnerem krajské i obecní samosprávy pro řadu rozvojových projektů – např. vozíková ekonomika, open data, digitalizace, autonomní mobilita.

■ **Na kterých projektech letos pracujete a kdo jsou vaši partneři?**

Je jich celá řada, vyberu jen některé. S agenturou CzechInvest řešíme aktuálně pro Ústecký kraj projekt regionálního zmapování, analýzy a přípravy programu technologické inkubace, který jsme si nazvali Ústí For Tech, a hledáme v něm technologicky orientované výzkumné projekty s komerčním potenciálem a technologické startupy. Jim chceme v budoucnu nabídnout služby CzechInvestem chystaného programu Technologické inkubace, a dále zasedlení v nově zbudovaných kancelářích v ICUK Space Hradební, které jsme si uvolnili přesunutím našeho coworku. Chceme vše orientovat tak, aby zde vznikl Mobility Innovation Hub, tedy prostor a zájem pro projekty spojené s chytrou mobilitou, kterým můžeme nabídnout „výzkumné hřiště“ na chytré zóně U Smart Zone na Severní Terasě, což je další náš projekt. Velkou výzvou je také právě znovuotevření coworkingového centra, které jsme se rozhodli přesunout do přízemí budovy a spojit s kavárenským provozem a možnostmi jakési technologického showroomu. Mám ale i dlouhodobější plány a vize, na kterých je třeba, i právě kvůli chystaným možnostem transformačních a modernizačních fondů začít pracovat už nyní. Naznačím jen, že v dlouhodobějším horizontu přemýšlíme o vybudování regionálního technologického centra.



► [icuk.cz](http://icuk.cz)  
► [space.icuk.cz](http://space.icuk.cz)  
- pronájem prostor v ICUK Space Hradební  
► [usti4tech.cz](http://usti4tech.cz)  
(projekt mapování a vyhledání technologických startupů)  
► e-mail: [office@icuk.cz](mailto:office@icuk.cz)

■ **Komu jsou určeny asistenční vouchery?**  
Asistenční vouchery jsou skvělým nástrojem, který umožní firmám nebo institucím zafinancovat přípravu projektu, který povede k rozvoji Ústeckého kraje v souladu s Regionální inovační strategií (RIS ÚK) a bude podán do některého dotačního programu na národní či evropské úrovni. A je to jeden konkrétní finanční nástroj, který společně s Ústeckým kraje a dalšími regionálními stakeholdery nabízíme v rámci projektu Podpora a rozvoj inovačního prostředí v Ústeckém kraji II.

■ **Pravidelně vyhlašujete soutěž Inovační firma Ústeckého kraje v několika kategoriích. Které získaly toto ocenění za rok 2020?**

Ano, právě 2. února proběhl již třetí ročník ocenění, které pořádáme společně s Ústeckým krajem, agenturou CzechInvest a dalšími partnery. Tento rok vyhrál roudnický Pardam Nano4Fibers se svou inovací nanomateriálu pro respirátor FFP2 mezi malými a středními podniky a výrobce valivých ložisek ZKL Kláštec nad Ohří mezi velkými podniky. Přímou z Ústí nad Labem se na druhém místě mezi malými a středními umístila firma Samohyb, která má skvělý produkt pro kybernetickou bezpečnost firem. A ocenění za třetí místo si odnesl litvínovský výrobce Simona-Plast Technik.

■ **Už rok prožíváme nelehké období celosvětově pandemie koronaviru. Jak můžete prakticky pomoci firmám a živnostníkům v této oblasti?**

Na počátku epidemie jsme si udělali mezi firmami průzkum, zjistili jejich potřeby a jak je opatření zasáhla. Spustili jsme specializovanou větevku pro firmy, jakýsi rozcestník pomoci finanční, materiální i praktické. Do měsíce jsme naše vzdělávací i motivační akce přesunuli do online prostředí a zaměřili je na aktuální potřeby – krizový management, tvorba nového byznys plánu, online marketing, e-shopy... Samozřejmě stíhali se hned zpočátku stala digitalizace našich setkávání, online konzultace i možnost home officu, především jsme se ale nikdy před veřejností nezavřeli a vlastně ani neomezili „úřední hodiny“, jen jsme je ještě více individualizovali. Věříme, že firmy si poradí, a my jsme tu pro ně pro to, abychom jim pomohli do online prostředí, digitalizovat, vytvořit nový produkt, inovovat, pracovat byznys plán a rozhlédnout se možnostech jejich financování. Naše služby jsou pro krizi jako dělané. Právě nyní je pohled zvenčí, expertní know-how a podpora při startu nových projektů to pravé.

Připravila: L. Richterová, foto: archiv

# Konzervatoř slaví abrahámoviny

50let  
KONZERVATOŘ  
TEPLICE

Konzervatoř Teplice má v rámci Ústeckého kraje výsostně postavení. Je jedinou školou svého druhu a letos si připomíná padesát let existence. Jak šel čas a hlavně jaká je současnost, o tom jsme si povídali s ředitelkou Kateřinou Boudníkovou a jejími zástupci Jitkou Neumann Žízkovou, Petrem Matuszkem a Janem Doskočilem. Všichni jsou absolventy této školy a rádi se do ní vracejí.

## ■ Z čeho popudu a kdy přesně byla teplická konzervatoř založena?

Zasloužil se o to Jaromír Brož, který školu v prvních dvou letech existence řídil a poté na ní až do odchodu na zasloužený odpočinek jako pedagog působil. Myšlenku podporovala i přání zdejších profesionálních těles, jakými jsou Severočeská filharmonie Teplice či Severočeské divadlo Ústí nad Labem, ale i lidových škol umění (dnešních ZUŠ) v celém regionu. Teplická konzervatoř oficiálně zahájila činnost 1. 9. 1971.

## ■ Kolik profesionálních hudebníků za tu dobu vychovala a jaké nacházejí uplatnění?

Teplickou konzervatoř za dobu její činnosti absolvovalo na 2 000 hudebníků a zpěváků, z nichž převážná většina našla uplatnění jako sólisté, dirigenti, členové profesionálních orchestrů, hudebních uskupení a sborů či jako učitelé základních uměleckých škol v tuzemsku i v zahraničí. Naši absolventi se ale do-

káží uchytit i v nehuměbních oborech, o čemž svědčí fakt, že je nenajdete mezi uchazeči na úřadech práce.

## ■ O jaké obory šestiletého studia je největší zájem?

Zprvu to byl zejména klasický klavír, housle či kytara, v poslední době je největší zájem o studium populárního zpěvu, v tomto zaměření máme dlouhodobě výrazně vyšší poptávku, než můžeme z důvodu kapacity uspokojit.

## ■ Z kterých míst republiky se díky výjimečnosti zaměření rekrutují zájemci o studium a jaké služby žákům nabízíte?

Nejvíce zájemců je z blízkého regionu, tedy z Ústeckého, Libereckého a Karlovarského kraje, ale výjimkou nejsou ani žáci a studenti ze vzdálenějších míst, například z Ostravy, a měli jsme i studenty, kteří dojížděli ze sousedního Německa. Uchazečům nabízíme v rámci středního odborného vzdělávání studium zakončené matu-

ritou po 4. ročníku a dále vyšší odborné studium v 5. a 6. ročníku, které je kromě dalšího uměleckého rozvoje zaměřeno na pedagogické znalosti a dovednosti a je zakončeno absolutoriem. Tím se student kvalifikuje nejen jako potenciální zaměstnanec profesionálních hudebních těles, ale také pro práci v základním odborném hudebním školství. Přespolním žákům a studentům je k dispozici domov mládeže se 74 místy.

## ■ Kdo je vyučuje?

Jsou to plně kvalifikovaní, skvělí pedagogové s dlouholetou praxí, kteří jsou často rovněž výkonnými umělci. Naši škole se daří profesní úroveň pedagogického sboru neustále zvyšovat. Výrazné osobnosti – po stránce profesionální i lidské – byly od začátku výraznou devizou teplické konzervatoře.

## ■ Jaká je spolupráce se Severočeskou filharmonií Teplice?

Díky vstřícnosti vedení orchestru probíhá v dvou rovinách. Nejlepší žáci a studenti se mohou představit jako sólisté či dirigenti na každoročním slavnostním koncertě SČF Teplice „Severočeská filharmonie představuje mladé umělce teplické konzervatoře“, v případě skladatelů může být provedeno jejich dílo. Pro mladé umělce, kteří stojí na začátku kariéry, jde o zcela výjimečnou unikátní příležitost. Druhou formou spolupráce je dlouhodobější projekt s názvem Orchesterální akademie, která umožňuje žákům a studentům zapojit se do reálného provozu profesionálního orchestru včetně zkoušek i koncertu před vyprodaným hledištěm. To je z našeho pohledu nenahraditelná zkušenost.



Smíšený sbor teplické konzervatoře

## ■ Jak vás podporuje Ústecký kraj a město Teplice?

S oběma institucemi máme nadstandardní vztahy. Ústecký kraj, který je naším zřizovatelem, nás podporuje materiálně a technicky, důkazem jsou investice do čtyř zmodernizovaných budov i vybavení našich učeben. Díky němu se dnes můžeme pochlubit hudebním kampusem evropské úrovně. Město Teplice nás zase podporuje při realizaci veřejných vystoupení na svém území.

## ■ Škola má několik vlastních hudebních těles. Která to jsou a kde se s nimi mohou posluchači setkat?

K tradičním tělesům s pravidelným koncertním harmonogramem patří symfonický orchestr a smíšený pěvecký sbor teplické konzervatoře, vynikající školní Big Band a celá řada drobnějších instrumentálních i pěveckých těles, která vznikají tak nějak samovolně a vystupují při různých příležitostech v teplických lá-

zeňských domech, v regionální knihovně a například i při koncertech pod otevřeným nebem v rámci cyklu Hudba do ulic. Těší nás, že z iniciativy žáků a studentů vznikají další aktivity, které se snažíme podporovat. Naše škola, důvěrně studenty od samého počátku nazývána „školičkou“, je výjimečná i svojí atmosférou ve vztazích mezi studenty a pedagogy. Tvoříme zvláštní „domovské“ společenství, v kterém se vzájemně obohacujeme i inspirujeme a posouváme uměleckou i profesionální úroveň našich žáků a studentů kupředu.

## ■ Připravili jste pro jubilejní rok existence nějaké zvláštní akce?

Stále se držíme původně naplánovaného termínu 19. června 2021, kdy bychom se chtěli „hudebně zmocnit“ Teplic. Jak to bude ve skutečnosti vzhledem k epidemiologické situaci, se teprve uvidí, ale něco určitě zrealizujeme.

Připravila: L. Richterová, foto: archiv konzervatoře



Představení opery Dido a Aeneas

## Začněte s golfem na Barboře

Nemáte v době COVIDové možnost provozovat svůj oblíbený koníček? Chcete sportovat a přitom se pohybovat bez omezení v přírodě? Začněte s golfem na Golf Resortu Barbora nedaleko Teplic.

Golf je jednou z mála volnočasových aktivit, kterou COVID-19 ovlivnil jen minimálně. Hrát golf bylo možné i za nejprísnějších opatření, díky čemuž s golfem začalo mnoho nových hráčů, buďte dalším z nich.

Golf Resort Barbora nedaleko Teplic nabízí pro tyto účely balíček START, který vám poskytne základy pro vaši golfovou kariéru.

Tento balíček obsahuje členství v Barbora Golf Clubu, roční hrací poplatek na Golf Resort Barbora, 10 lekcí v Golfové akademii Martina Kovaříka včetně zkoušky na zelenou kartu, což je obdoba řidičského průkazu u golfu, vše za 12.500 Kč.

Neváhejte tedy a začněte s golfem v letošním roce na Golf Resortu Barbora, tento areál se nachází v malebném prostředí pod Krušnými horami nedaleko jezera Barbora jen několik minut jízdy od Teplic.

### PROČ ZAČÍT S GOLFEM?

- Dá se hrát i v době COVIDových omezení.
- Pohyb v přírodě.
- Krásné prostředí.
- Dá se hrát v každém věku.

[golfbarbora.cz](http://golfbarbora.cz)



T H E

5



**KOPECKÝ**

Přístavní 837/85 400 07 Ústí nad Labem  
Telefon: +420 475 201 527 www.kopecky.cz

Kombinovaná spotřeba paliva BMW 530e je 1,8–1,6 l/100km a kombinované emise CO<sub>2</sub> jsou 40–36 g/km.

## Zlato v BEST OF REALTY

Praha | V konkurenci téměř 50 přihlášených projektů v soutěži BEST OF REALTY 2020 získala první místo bytová Rezidence Park Masarykova, kterou v loňském roce v Liberci dokončili stavaři společnosti SYNER.



Oproti předchozím ročníkům byl kvůli vývoji pandemie koronaviru galavečer spojený s vyhlášením výsledků českých „realitních Oskárů“ posunut z tradičního listopadu na letošní únor, a to do online prostoru. Zachováno zůstalo rozdělení staveb do čtyř základních kategorií: rezidenční projekty, administrativní centra, hotely a průmyslové a skladové areály. „Největší počet uchazečů o titul je již tradičně mezi rezidenčními projekty. A také letos je tato kategorie rozdělena na dvě, a to podle jejich rozsahu: do 50 bytových jednotek a od 51 jednotek. Naopak kategorie obchodní centra vůbec naplněna nebyla. V tom všem se odráží současná dynamika tuzemského realitního trhu, na kterou má přirozeně pandemie koronaviru svůj nepopíratelný vliv,“ komentovala 22. ročník soutěže její ředitelka Jana Hrabětová. Rezidence Park Masarykova v kategorii větších rezidenčních projektů titul obdržela za vybudování kvalitního moderního bydlení v kombinaci s efektivním zapojením do původního terénu. „Ocenění realitním Oskarem ukazuje na jedinečnost projektu, jeho kvalitní zpracování a vyzdvihuje význam zástavby v lokalitě, která je urbanisticky koncipována jako zahradní město. Jsme rádi, že po titulu Stavba roku náš projekt obdržel také první místo v Best of Realty,“ uvedl jednatel společnosti SYNER Robert Špott.

O nominaci na respektovaný titul se do 4. září 2020 mohly ucházet stavby dokončené a zkolaudované na území České republiky po 1. lednu 2019. Desetičlenná odborná porota, v jejímž čele stojí Dr. Tomáš Drtina, na svých zasedáních rozhodovala o tom, které projekty v jednotlivých kategoriích budou bojovat o vítězství. Jury se již tradičně skládá ze zástupců Asociace pro rozvoj trhu nemovitostí, bankéřů, realitních makléřů, reprezentantů poradenských společností a také České rady pro šetrné budovy s ohledem na to, že nemovitosti čím dál více směřují k energetické a environmentální šetrnosti. (od dop.)

## Mia Gebauer o novém projektu Quickshot.cz



Mia

### ■ Jak projekt Quickshot.cz vznikl?

S Matějem jsme už nějakou dobu nejlepší přátelé, takže byla jen otázka času, kdy se rozhodneme společně začít podnikat. Jednou večer, když jsme se dívali na směšnou americkou reality show, napadlo nás omrknout hlavní aktéry na Instagramu, a když jsme viděli jejich příspěvky a čísla sledujících, uvědomili jsme si, že nyní každý chce budovat svou značku ve formě vlastního jména. V minulosti se často stávalo, že prezentace lidí na sociálních sítích nebyla na úrovni, a i když se snažili dosáhnout nějakých čísel, nedařilo se.

### ■ Jak funguje?

Aby se na Instagramu objevovaly kvalitní a hezké fotografie, napadlo nás tuto službu nabídnout tak, aby byla dostupná všem a zároveň byla časově nenáročná, protože málokdo má aktuálně dostatek času. Za pouhých 15 minut klienta nafotíme tak, aby se jednalo o instafriendly prostředí, cool fotky a klientovi to slušelo. Za zaváděcích 600 korun mu dodáme do 48 hodin celkem 4 fotografie, které může využít pro svou prezentaci na sociálních sí-

tích. Klient si vybírá z námi vypsanych termínů na dané konkrétní místo v Praze tak, aby se mu daná lokalita hodila do jeho portfolia na jeho sociálních sítích.

### ■ Čím se služba liší od klasického focení rodin či portrétů párových fotografií?

Především vynaloženým časem. Určitě znáte muže, které to focení nebaví, nedočkavé děti, které chvíli nepostojí či zaneprázdněné manažery, které nebaví fotit fotografie do emailu půl dne. Za 15 minut získá každá z výše uvedených skupin své fotografie za velmi příznivou cenu.

### ■ Kdo fotí? Oba dva?

Nyní pouze Matěj, časem bychom v rámci zvyšující se poptávky po fotografiích rádi tým fotografů rozšířili. Já aktuálně firmu vedu, starám se o marketing, sociální sítě a spokojené klienty.

### ■ Aktuálně fotíte pouze v Praze nebo i v jiných městech?

Zatím se zaměřujeme pouze na Prahu, ale v rámci rozšiřování týmu bychom se poté též rozrostli do dalších větších měst tak, aby služba byla dostupnější všem. (od dop.)



Matěj

# Josefa II. vystřídaly davy turistů a dvě rozhledny

## TIP NA VÝLET

Císař Josef II. navštívil vrchol, nazývaný tehdy Špičák či Uhlířský vrch, 19. září 1779. Tehdy zde operovala rakouská vojska, protože probíhala válka o dědictví bavorské a právě ze sousedního Pruska hrozilo nebezpečí. O sto let později se na skalce na vršku kopce objevila coby upomínka na císařskou návštěvu mramorová deska a kopec získal pojmenování Císařský kámen. O výstavbu rozhledny na tomto místě usiloval už kolem roku 1886 Liberecký horský spolek, ale nepovedlo se.

Až mikroregionu Císařský kámen se za pomoci libereckého městského obvodu Vratislavice, města Liberce a Libereckého kraje podařilo stavbu rozhledny uskutečnit. Otevřena byla v září 2009. Dvacet metrů vysoká konstrukce ale musela být po osmi letech uzavřena; smrkové dřevo nedokázalo čelit drsným klimatickým podmínkám. Po deseti letech ji tak vystřídala nová kovová vyhlídková věž obložená modřínem, která je o jedno patro vyšší. Z ochozu rozhledny lze vidět jižní svahy Jizerských hor, západní část Krkonoš, města Jablonec nad Nisou a Liberec a také Ještědský hřbet. (od dop.)

Jedním z míst, která turisté v okolí Liberce vyhledávají nejčastěji, je kopec Císařský kámen nedaleko osady Milíře. Jméno získal podle toho, že ho kdysi skutečně navštívil sám Josef II. Na jeho vrchu stojí rozhledna, z níž lze vidět až na Sněžku. Je to přitom již druhá vyhlídková věž za posledních deset let: ta první zanedlouho po vystavění zchátrala.



NADUPANÉ  
NOVÉ  
GOLFOVÉ



Členství  
2021



akce platí do 31. 3. 2021

18 jamek zdarma  
pro všechny nové členy

## AUTOPŮJČOVNA - CAR RENTAL - AUTOVERMIETUNG

### Ústí nad Labem

Pekařská 228/10  
400 07 Ústí nad Labem

Volejte **NONSTOP**

+420 601 011 600

+420 601 368 448

autopujcovna@patzeltauto.cz

**PATZELTAUTO**

Pronájem osobních, užitkových a vícemístných vozů



### Mělník

Blatecká 334  
276 01 Mělník

Volejte **NONSTOP**

+420 602 376 900

autopujcovnamelnik@patzeltauto.cz

[www.patzeltauto.cz](http://www.patzeltauto.cz)