

METROPOL

ÚSTECKÝ KRAJ

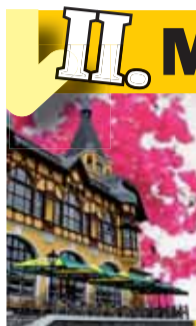
II. METROPOL PARTY

ve **čtvrtek 3. prosince 2009**

v Ústí nad Labem,

zámeček Větruše, od 19.30 hodin.

- vystoupí skupina **ABBA Chiquita revival** • taneční vystoupení •
- slavnostní křest nových vydání novin **Metropol** • raut •
- módní přehlídka • limuzin service •



Autor a otec příběhů Vladimír Páral

Když byl poprvé vydán *Mladý muž a bílá velryba* (1973), bylo inženýru Vladimíru Páralovi 41 let. Stejně starý byl i inženýr Viktor Panc (iniciály V. P. nejsou náhodné), hlavní hrdina „malého chemického eposu“, vyprahlý, smířený se životem, od něhož už nic nečeká. Ani dnes, po 36 letech, by si nezahládal s Vladimírem Páralem, jemuž na rozdíl od románového hrdiny přibýly roky, ovšem opravdu jen kalendářně. Narozen ve znamení lva oslavil 10. srpna sedmasedmdesát. Popřáli jsme mu v Mariánských Lázních.

■ **Připil jste si vašim oblíbeným červeným vínem?**

Ano, připil jsem si svým oblíbeným vínem, jen jsem zpočátku váhal, zda dosavadním chilským nebo mým novým objevem - výborným bulharským.

■ **Oslavil jste je v Mariánských Lázních, kde (střídavě s rodnou Prahou) v posledních letech žijete. Lze tedy usuzovat, že po životě v rušném velkoměstě toužíte po klidu a relaxaci v lázeňském městě a naopak?**

Já jsem to nevnalezl, je to starý model, kdy v hlavním městě bývá palác, rezidence a na venkově zámek. Já se vsunul do toho modelu, jednak jsem v Praze na Vinohradech jako v zimní rezidenci a jednak mám letní byt v tom nejlíbenějším městě české kotliny.

■ **Vy, jako inženýr, jste začal být paní Chemii po desetiletém soužití nevěrný. Nelitoval jste někdy, že jste se dal na spisovatelskou dráhu?**

Prakticky jsem litoval asi jenom půl roku poté, co jsem opustil chemický průmysl, pak jsem na chemii zapomněl. Pak se stalo, že nějaký můj kolega mi hrdě poslal kopii článku z nějakých chemických novin, měl tam celý sloupek a já jsem v té době vydal celý román na pět set stránek. Utvrdil jsem se v tom, že víc toho po-

vím při románech, než kdybych psal chemické články.

■ **Celkem bylo zfilmováno osm vašich románů, přičemž Playgirls měly dva díly...**

...osm a půl.

■ **Který film byl nejvěrnější románové předloze?**

Nejvíce podařený byl asi *Katapult* s Jiřím Bartoškou.

■ **Jaké jste měl a máte při sledování oživilých postav, které jste stvořil, pocity? A zejména těch, které mají více či méně autobiografických rysů?**

To je dobrá otázka. Jsou to pocity velmi zajímavé, člověk pomalinku zapomíná na vlastní vjemy. My jsme nákloní brát ten čerstvější věk. Třeba nejsilnější milénka je ta, která je zrovna v kurzu, méně už pamatujeme na milénky z minulých let a desetiletí, a to je něco podobného.

■ **Místem, kde se odehrávají vaše romány, je například Ústí nad Labem. Na která místa Ústecka, kde jste ve Vilové ulici žil, se alespoň v myšlenkách rád vracíte?**

Je to varvažovský oprám, tam se rád znovu a znovu vracím. V Ústí se mi líbí všechno - Bukov, Všebořice, Střizovický vrch. Byl mně blízký, protože poblíž byla továrna, kde jsem pracoval, a místo, kde jsem bydlel, takže jsem si

mohl denně dopřát cestu z práce přes zelený kopec přímo domů. Byla to asi hodinka.

■ **Do vašich řádků se dostal i kdysi vyhlášený Interhotel Bohemia. Z jeho kavárny, kde se natáčely i Milenci a vrazi a slavila jejich světová premiéra, je dnes tržnice.**

To je strašný. To byl nejlepší hotel, krásný příjemný. To Ústí nemělo dopustit.

■ **Váš románový hrdina Břetě La-boutka snil o „bílém velrybě“. Hledal jste a hledáte svoji bílou velrybu?**

Bílá velryba má tři fáze. Za prvé to je to, co stále hledáme, za druhé to, co nikdy nenajdeme a za třetí, a to je to nejlepší - to je život, cesta. Kdybychom tu velrybu našli, objali a dali si ji třeba do akvária, už by to nebyla bílá velryba. Musí být stále vytožená a vzdálená. Je motorem života. Bílá velryba je to, po čem musíme toužit, co nám dává křídla.

■ **Jakou bílou velrybu máte před sebou, po čem toužíte?**

To je těžká otázka... Nejvyšší, co se dá dosáhnout, jest netoužit po ničem. To je jako Zen, příčina veškerých strastí a bolesti je, že po něčem toužíme. A když přestaneme toužit, tak přestaneme být zklamáváni a jsme happy.

Text a foto: Alena Volfová

celý rozhovor na www.tydeniky.cz

Zkušenost a tradice v léčbě onemocnění pohybového aparátu

Jedinečná termální voda

- v kombinaci s účinnou rehabilitací v péči kvalifikovaných profesionálů

Specializace

- na onemocnění svalů, vazů, stavů po operacích pohybového ústrojí, výměnách kyčelních kloubů, po úrazech, po zánětech žil a lymfatického systému, poruchy zánětlivého a degenerativního původu, vertebrogenní syndromy

Úspěšnost léčby

- samotní hosté na sobě pocítují zlepšení až v 95,7 % případů
- lékaři konstatují pozitivní změnu zdravotního stavu u 96,1 % léčených hostů

Pomáháme bezmála všem léčeným hostům v rámci programu *Komplexní lázeňské péče / Příspěvkové lázeňské péče.*

Ptejte se svého lékaře.

Lázně Teplice v Čechách a. s., Mlýnská 253, 415 38 Teplice, Česká republika
Tel.: 417 977 444, Fax: 420 417 977 429, e-mail: info@lazneteplice.cz



LÁZNĚ TEPLICE
V ČECHÁCH

Voda, moře, oceány letos na dvou místech, v Ústí a v Praze

Ústí nad Labem | Do světa vody, a to jak nad hladinou, tak pod ní, zavedou milovníky přírody dokumentární filmy promítané v rámci pátého ročníku Mezinárodního filmového festivalu (MFF) Voda, moře, oceány (multý ročník se konal v roce 2004) 24. až 26. listopadu v Ústí nad Labem a v Praze. Prezidentem MFF je Steve Lichtag.

■ Hlavní cíl festivalu, což je prezentace a ocenění dokumentárních filmů k danému tématu, podněcování tvorby v mezinárodním měřítku a tudíž rozšiřování poznání lidí i jejich zájmu o ochranu tohoto prostředí, se určitě nezmění, přesto s nějakými změnami určitě přicházíte...

Od loňského se ten letošní ročník liší především tím, že se musí vyrovnat s nižším rozpočtem, což brání jeho dalšímu rozvoji. My se s tím musíme vyrovnat, nevzdáváme se a věříme, že situace za rok bude lepší. Pokud jde o samotnou prezentaci filmů, tak máme zásadní novinku - vedle Ústí nad Labem se uskuteční i v Praze v prostředí areálu Mořský svět v Holešovicích, kde budou vítězné snímky vyhlášeny. Festival bude zahájen v obou městech ve stejný den.

■ Kde budou filmy promítány?

V Praze v areálu Mořský svět v Holešovicích a v Ústí nad Labem na Fakultě životního prostředí UJEP a v Severočeské vědecké knihovně, jednak v klubech

Mumie, Berca, Relaks, Music Club DOMA, La Rue a CIRCUS. Letos se uskuteční několik dominantních besed, hodně prostoru bude věnováno špičkovým kanoistům z ČR a Slovenska, kteří sjíždějí extrémně divoké řeky Asie a Afriky. Festival zahájíme 23. listopadu a při té příležitosti budeme křtít novou knihu, představíme v premiéře nový český film a s tím proběhnou besedy a autogramiády. Hlavní stan festivalu máme opět v ústeckém kulturním domě.

■ Jaké kategorie bude porota letos hodnotit?

Tradičně je to sladká a slaná voda, nejlepší dokument, velký formát, potápěčský film, nejlepší film s tematikou ochrany životního prostředí, nejlepší český film, volná tvorba a nejlepší debut. Pokud porota uzná, nemusí zůstat jen u těchto kategorií, ale může udělit i další ceny. Přehled přihlášených snímků a program jejich promítání je uveřejněn na našich webových stránkách www.vodamoreoceany.cz.



Na snímku zprava prezident MFF Voda, moře, oceány Steve Lichtag, programový ředitel Dušan Jurčík a Radim Kotěšovec, který má na starosti přípravu filmů.

Text a foto: Pavel Aur

Dotace na jižní křídlo zámku

Děčín | Statutární město Děčín si sáhne na prostředky z Regionálního operačního programu Severozápad a připojí se tak k Ústí nad Labem, Chomutovu a Karlovým Varym, které mohou postupně v rámci integrovaných plánů svého rozvoje čerpat dotace na dílčí projekty zhruba ze tří miliard korun.

Město Děčín získá z Regionálního operačního programu Severozápad 150 milionů korun na rekonstrukci jižního křídla svého zámku. Smlouvu o poskytnutí dotace podepsali 29. října předseda Regionální rady regionu soudržnosti Severozápad Jiří Šulc a děčinský primátor Vladislav Raška. Celkové náklady projektu, který město do ROP Severozápad podalo jako součást svého integrovaného plánu rozvoje, činí 168 milionů korun.

Děčinský zámek patřil šlechtickému rodu Thunů, který jej ve 30. letech minulého století prodal státu. Ten z něho vytvořil kasárna a ty tu vydržely až do roku 1991. První ho využívali českoslovenští hraničáři, kteří střežili hranici s Německem. Za druhé světové války se sem nastěhoval německý wehrmacht a po válce se sem vrátila československá armáda, aby ho v roce 1968 uvolnila Sovětské armádě. Ta zde měla praporek průzkumníků a zdravotníků a hospodařila tu podle ruských vojenských zvyklostí.

Na stavu děčinského zámku se v minulosti podepsaly všechny armády, které ho využívaly. Téměř nulová údržba historických objektů a interiéru po



druhou polovinu 20. století pak definitivně dopomohla k chátrání objektu a k jeho havarijnímu stavu. Poté, co se zámek stal majetkem města, se začalo s postupnou rekonstrukcí, která probíhá doposud. Přestože se od roku 1991 podařilo velkou část prostor zámku opravit, je nutné zrekonstruovat další části areálu včetně realizace náročných stavebních, technologických a restaurátorských zásahů na jednotlivých historických objektech. Jižní křídlo, které se bude opravovat jako poslední, se v roce 1996 propadlo zřejmě proto, že v něm v době pobytu Rusů byly umývárny a toalety a odpad se vedl do míst, kde původně byly komíny.

„Díky dotaci se rekonstrukce dočká jižní křídlo zámku, které bohužel kvůli havarijnímu stavu nemohlo sloužit veřejnosti. Po jejím skončení budou v nových prosto-

rách k vidění výstavy ze zámecké expozice a dojde také k rozšíření prohlídkového okruhu. Zámek také v rámci rekonstrukce jižního křídla získá víceúčelový reprezentační sál včetně zázemí. Tyto prostory budou využívány pro kulturně-vzdělávací, výchovné nebo společenské akce,“ řekl primátor Vladislav Raška. Stavební práce na jižním křídle děčinského zámku by měly být zahájeny v roce 2010 a měly by trvat přibližně dva roky. Do oprav zámku bylo již investováno přes 400 milionů korun. V současné době má zámek opravené východní křídlo, ve kterém je muzeum, a severní část, v níž sídlí státní oblastní archiv. Na tyto opravy získalo město dotace, západní křídlo muselo opravit ze svých prostředků.

Text a foto: Pavel Aur



Regionální operační program regionu soudržnosti Severozápad
Podporováno z Evropského fondu pro regionální rozvoj
„Vize přestane být snem“

www.nuts2severozapad.cz

www.europa.eu

Na světě je jedna řeč, které všichni rozumějí.
Je to jazyk nadšení, věci udělaných s láskou a chutí,
touhou dosáhnout toho o čem sníme nebo čemu věříme.
Paulo Coelho

Sváteční pozdrav z Krupky...

*Klidné a příjemné vánoční svátky, pohodu v rodině
a příští rok bez velkých starostí a zármutků
přeje jménem svým, svých kolegů a pracovníků Městského úřadu v Krupce*

*ing. Milan Puchar,
starosta města Krupka*

PF 2010



Dotace
pro občany

Poradenství jak úspěšně získat dotaci z programu
„Zelená úsporám“

- ✓ Měníte okna a dveře?
- ✓ Zateplujete?
- ✓ Obměňujete způsob vytápění?
- ✓ Chcete získat peníze od státu?

ZDARMA Vám poradíme, jak získat dotaci.

Nabízíme konzultace a přípravu žádosti o dotaci.

Více informací o kontaktních místech a plánovaných seminářích na

www.dotace-uk.cz

Projekt je realizován s finanční podporou Ústeckého kraje

Dotace
pro občany



Posílení přílivu dotací do Ústeckého kraje pro malé obce,
venkovské subjekty a pro veřejnost

Jste-li podnikatel v obci, zástupce obce nebo občan, mající zájem se v tomto období zapojit do možností čerpání prostředků EU či programu Zelená úsporám?

Okresní hospodářská komora Louny je nositelem projektu, který Vás má seznámit s charakteristikou programů a typovými aktivitami, které jsou podporovány v rámci Programu rozvoje venkova, Operačního programu Životního prostředí, Operačního programu Vzdělávání pro konkurenceschopnost, Operačního programu Lidské zdroje a zaměstnanost, Integrovaného operačního programu - Cíl 3 a Zelená úsporám.

Chystáte zateplování budovy, domu, vybudování ČOP či ve škole vybavit počítačovou učebnu?

V případě zájmu o bližší informace se obraťte na kontaktní místa ve Vašem okrese, jejichž kontakty naleznete na www.dotace-uk.cz.

Projekt je realizován s finanční podporou Ústeckého kraje.

Nebolestivé a bezpečné vyšetření

Ústí nad Labem | Kompletní pracoviště magnetické rezonance, jedno z nejvýznamnějších pracovišť v České republice, má ústecká Masarykova nemocnice Krajské zdravotní, a. s.

Společnost získala loni v září dotace na sedm projektů, které byly podány v rámci druhé výzvy Regionálního operačního programu Severozápad (ROP SZ). Šlo o projekty podané v rámci oblasti podpory 1.3 – Infrastruktura v oblasti rozvoje lidských zdrojů. Pro jednotlivé nemocnice byly takřka jisté „na míru“ připraveny projekty, které jim pomohly s doplněním zdravotnického zařízení a techniky a modernizací přístrojového vybavení.

V rámci těchto projektů bylo pořízeno také kompletní pracoviště magnetické rezonance do Masarykovy nemocnice v Ústí nad Labem. Nukleární magnetická rezonance (NMR), magnetic resonance imaging (MRI), rezonance, magnet nebo také tzv. tunel je moderní diagnostické zobrazovací vyšetření, uvedené do lékařské praxe na počátku osmdesátých let. V současnosti patří mezi nejsložitější a nejdražší diagnostické zobrazovací metody. Není bolestivé ani škodlivé pro lidský organismus. Rezonance poskytuje přesnější obraz měkkých tkání než přístroje CT (počítačové tomografie).

Nukleární magnetická rezonance (NMR) je vyšetřovací metoda, která vel-

mi přesně zobrazí požadované oblasti. Poskytuje lékařovi důležité informace prakticky o všech orgánech v těle. Užívá se zejména při podezření na cévní či nádorová onemocnění mozku, při poraněních páteře a výhrězech meziobratlových plotének. Své místo má také při zobrazování pohybového aparátu.

Metodou lze jednoduše zobrazit celé tělo, jedině kosti nejsou vhodné ke sledování tímto vyšetřením, jelikož neobsahují téměř žádnou vodu. Princip magnetické rezonance totiž spočívá ve sledování a interpretaci signálů, které vysílají vodíkové ionty v magnetickém poli.

Pacient se vyšetření nemusí obávat. Je nebolestivé a velmi bezpečné. Velkou výhodou je, že nedochází k zátěži pacienta škodlivým rentgenovým zářením. Vyšetření velmi pomáhá lékařovi v rozhodování o dalším nejvhodnějším postupu léčby. Problémem může být provedení tohoto vyšetření u pacientů trpících klaustrofóbií, tedy stavu velké až nesnesitelné úzkosti v uzavřeném prostoru. Bohužel magnetická rezonance kritériem uzavřeného prostoru bezesporu splňuje, výjimkou proto není požití narkózy.

Jak probíhá vyšetření?

- Pacient se položí na lehátko, které s ním pomalu vjede do uzavřeného prostoru válcového tvaru, v němž za silného magnetického pole probíhá vlastní vyšetření.
- Je doprovázeno poměrně silným hlukem, proto pacient dostane špunty do uší.
- S vyšetřovaným pacientem je personál neustále v kontaktu pomocí mikrofónu.
- Běžné vyšetření trvá 15 až 20 minut, výjimkou však nejsou ani vyšetření hodinová.
- Pomocí NMR je možné zhotovit obrazové řezy celého těla. Zařízení magnetické rezonance „rozřeže“ na kolečka požadované vyšetřované oblasti.
- Získané informace jsou v podobě snímků požadované oblasti k dispozici ihned po vyšetření.

METROPOL zve

Na setkání s MUDr. Zdeňkem Susou, lékařem-internistou a evangelickým kazatelem. S účastníky bude besedovat o své knize „Tělo a duše ve zdraví i nemoci“. Přijďte si před nadcházejícím adventem odpočinout a načerpat síly. Mimo jiné se dozvíte, jak se vyhnout stresu ve vypjatém předvánočním období a další rady spojené s péčí o tělo, duši i ducha. Setkání se uskuteční v kostele Českobratrské církve evangelické v ulici J. V. Sládky 2006/16 v Teplicích v sobotu 21. listopadu od 9.30 hodin. (met)

**VELUX**

ĚRSTVÝ VZDUCH
VÝHLED A PROSVĚTLENÍ
BEZÚDRŽBOVOST



**10 LET
ZÁRUKA
NA STŘEŠNÍ OKNA
A LEMOVÁNÍ VELUX
NAMONTOVANÁ
SE ZATEPLOVACÍ
SADOU BDX**

EVROmat a.s.

Kompletní sortiment materiálů pro klempíře a pokrývače

www.evromat.cz

Vaše nejbližší pobočka:



NEJVÝHODNĚJŠÍ SPOŘICÍ ÚČET OD LIŠKY

Hlavními důvody, proč čtyři pětiny obyvatel pokládají stavební spoření za jednoznačně užitečný produkt, jsou výhodné uložení peněz a zajištění rodiny.

V ZÁVĚRU ROKU, TRADIČNÍM OBDOBÍ STAVEBNÍHO SPOŘENÍ, PŘINÁŠÍ LIŠKA ATRAKTIVNÍ BONUSY A ZVÝHODNĚNÍ

Uzavření smlouvy zdarma

Až do 31. prosince 2009 mají ti, kteří s Českomoravskou stavební spořitelnou ještě nikdy nespořili, uzavření prvotní smlouvy o stavebním spoření ZDARMA (platí pro maximální výši cílové částky 150 000 Kč).

Počáteční vklad 30 000 Kč na prvotní smlouvu zhodnotíme 10 %

Stačí u ČMSS uzavřít do 31. prosince 2009 prvotní smlouvu o stavebním spoření s cílovou částkou minimálně 300 tisíc korun, do 31. března 2010 vložit 30 tisíc korun a tři tisícovky jsou vaše.

Premie k finančnímu programu Liška plus až 1500 Kč

Při uzavření následné smlouvy o stavebním spoření, ale i při uzavření prvotní smlouvy, do 31. prosince 2009 v rámci finančního programu Liška plus můžete získat na stavební spoření prémii až 1500 korun. Výše premie odpovídá 50% úhradě za uzavření smlouvy o stavebním spoření při cílové částce 300 tisíc korun.

Red Fox... pro více energie!

Navíc ke každé smlouvě uzavřené v závěru roku, a nejde jen o stavební spoření, ale týká se všech produktů v nabídce ČMSS, obdrží klient originální liščí nápoj Red Fox.

Bližší informace o aktuální nabídce ČMSS získáte na www.cmss.cz.

PRÁVĚ STAVEBNÍ SPOŘENÍ JE PÍLÍŘEM RODINNÝCH FINANČÍ

Výnos: Od spořitelny získává klient pevný roční úrok z vkladů až 2%. Od státu pak roční podporu až 3000 korun. Navíc výnosy ze stavebního spoření se nezdaňují. Čistý úrokový výnos až 6,94% ročně. Úrokové sazby běžných bankovních spořicíh produktů jsou na



historickém minimu a stavební spoření se jim vyrovná již základním úročením vkladů. A celkovou roční efektivní úrokovou mírou je jednoznačně předčí.

Bezpečnost: Základem je pevné finanční zázemí největší a nejvyhledávanější stavební spořitelny v České republice. A samozřejmě i sto procentní pojištění vkladů až do částky odpovídající 50 tisícům euro.

Úroková jistota: Uzavřením smlouvy o stavebním spoření získává klient do budoucna i jistotu výhodného úročení úvěru na bydlení. Úrokové podmínky úvěru ze stavebního spoření jsou pevně dané již ve smlouvě o spoření. Již dnes si klient může zajistit neměnný úrok z úvěru ve výši pouhých 3,7 procenta ročně.

Jedinečnost: Žádný jiný produkt na tuzemském finančním trhu nenabízí takové kvality jako právě stavební spoření.

Českomoravská stavební spořitelna, a.s.

Pracoviště magnetické rezonance v Krajské zdravotní, a. s., - Masarykovy nemocnice v Ústí nad Labem, o. z.

K vyšetření NMR není nutná žádná speciální příprava. Důležitou podmínkou je nemít u sebe žádné kovové předměty. Před vyšetřením pacient musí odložit všechny prsteny, řetízky, hodinky, mobilní telefony apod. Pokud tělo pacienta obsahuje kovový materiál jako svorky, kostní dlahy, šrouby, kloubní náhrady apod., musí o tom informovat obsluhu přístroje či lékaře. Stejně tak je nutné oznámit používání kardiostimulátoru nebo sluchového aparátu. Proto je k vyšetření MR kromě žádanky vhodné přinést také výsledky předchozích vyšetření a lékařskou zprávu.

Samotný přístroj pro magnetickou rezonanci tvoří obrovský magnet ve tvaru tunelu a pohyblivé vyšetřovací lůžko. Součástí celého zařízení je řada nezbytných komponentů k různým typům vyšetření, vyhodnocovací systém a obslužný pult s počítačovým pracovištěm ve vedlejší

místnosti. Důležitou částí přístroje je i jeho technické zázemí. Provoz magnetické rezonance má velké nároky na energii. **Vyšetření z pohledu pacienta** je velmi jednoduché. Po odložení kovových předmětů se položí na lehátko, které s ním pomalu vjede do uzavřeného prostoru válcového tvaru, v němž za silného magnetického pole probíhá vlastní vyšetření. Vyšetření je doprovázeno poměrně silným hlukem. Od personálu proto pacient dostanete špunty do uší. Pacient je před vyšetřením o všem poučen, nemusí se ničeho obávat, personál s ním bude pomoci mikrofonu i v uzavřeném prostoru neustále v kontaktu.

Čas vyšetření závisí na jeho složitosti. Běžné vyšetření trvá 15 až 20 minut, výjimkou však nejsou ani vyšetření hodinová. Pomocí NMR je možné zhotovit obrazové řezy celého těla. Zařízení mag-

netické rezonance „rozřeže“ na kolečka požadované vyšetřované oblasti. **Získané informace** jsou v podobě snímků požadované oblasti k dispozici ihned po vyšetření. Samozřejmostí je uchování a přenos snímků v elektronické podobě, která umožňuje získané řezy určité oblasti těla dále zpracovávat a spojovat až třeba k výslednému 3D obrazu požadovaného orgánu. Snímky jsou hodnoceny lékařem specialistou, popřípadě týmem lékařů a výsledek je znám od jednoho do tří pracovních dnů.

V nově magnetické rezonanci získala Krajská zdravotní, a. s., neocenitelného pomocníka, který posouvá nejen kvalitu vyšetření, ale zásadně se projevuje také na snížení čekacích dob v rámci celé spádové oblasti.

Text a foto: Metropol

**Krajská zdravotní a.s.**
nemocnice Ústeckého kraje

Střední škola energetická v novém

Chomutov | Nové prostory Střední školy energetické a stavební v Chomutově byly slavnostně otevřeny 12. října. Jde o rekonstrukční objekt, které jsou součástí školy a ve kterých se soustřeďuje výuka především stavebních oborů.

Akce si vyžádala náklady ve výši téměř 84 milionů korun. Investorem akce byl Ústecký kraj a celý projekt spolufinancoval Regionální operační program Regionu soudržnosti Severozápad.

V současné době jsou dokončeny dvě etapy, které byly uvedeny do zkušebního provozu od letošního října. Jde především o výstavbu vzdělávacího centra, zateplení budovy, výměnu plastových oken a výstavbu výukové haly pro obor strojník požární techniky a otevření areálu dílen stavebních oborů. Oficiálního otevření a přestřižení pásky se zúčastnili hejtmanka Jana Vaňhová a člen Rady Ústeckého kraje pro oblast školství, mládeže a sportu Petr Jakubec.

„Už několik let věnujeme rozvoji a podpoře vzdělanosti v Ústeckém kraji velkou pozornost. Mezi naše aktivity patří samozřejmě i modernizace a rekonstrukce našich škol tak, aby žáci i pedagogové měli kvalitnější podmínky pro výuku. Jedním z dobrých příkladů je i modernizace



Otevírání nových dílen se ujali hejtmanka Ústeckého kraje Jana Vaňhová a ředitel školy Jan Mareš.

te této školy, například oprava a zateplení budovy, výstavba a rozšíření výukových prostor o vzdělávací centrum a dílny pro žáky této školy. Vě-

řím, že bude centrum sloužit žákům pro podporu jejich prospěchu, a proto mi dovozte, abych žákům popřála co nejvíce studijních úspěchů, profe-

sorům učenlivé a pozorné žáky a Ústeckému kraji co nejvíce vzdělaných mladých lidí,“ uvedla Jana Vaňhová. (krz)

Draci u Erbenovy vyhlídky

Ústí nad Labem | Podzim je mimo jiné dobou pouštění draků, se kterými se můžeme setkávat v těchto týdnech po celém kraji. Jednu z mnoha akcí, Drakiádu 2009, uspořádala pod záštitou hejtmanky Jany Vaňhové pro malé i větší obdivovatele dávného umění agentura Roxy II spolu s dalšími organizátory.

Drakiádu hostila poslední říjnovou sobotu Erbenova vyhlídka v Ústí nad Labem. Začala dopoledne a více dětí i dospělých se s draky vypravilo pod jednu z dominant Ústí nad Labem až po oběd. Jenže vítr pořádku stávkoval; jen občas nabral výšku některý z výtvarů a podíval se dolů k Erbenově vyhlídce. Přesto šlo o zdařilé sobotní odpoledne. Soutěžilo se také o nejhezčího draka, jeho nejmladšího krotitele, kreslilo se a nechyběly ani vyjízdky na koních či obrovský skákací hrad. Po celou dobu byl s malými i dospělými účastníky u Erbenky náměstek hejtmanky Ústeckého kraje Arno Fišera. (krz)



Náměstek hejtmanky Arno Fišera mezi účastníky Drakiády 2009.

Parkovací místa pod Řípem

Litoměřicko | Nové parkoviště bylo vybudováno v obci Krabčice na Litoměřicku. Patří do dlouhodobého záměru obce poskytovat maximální servis pro turisty, kteří tuto oblast navštěvují.



Radní Ústeckého kraje Radek Vonka se starostou Krabčic Josefem Tachecím na novém parkovišti.

Slavnostního zahájení se zúčastnil krajský radní pro oblast regionálního rozvoje a cestovního ruchu Radek Vonka, který společně se starostou obce Josefem Tachecím přestřihl pásku. Prvopočátkem projektu výstavby nového parkovacího stání byla nevhodná situace a parkování na libovolných místech jak v obci, tak přímo pod horou na soukromých pozemcích, konkrétně na polích a přílehlých cestách.

„Kromě parkoviště se připravuje také možnost umístění informačních panelů, zkva-

litnění přístupové cesty a vytvoření zázemí na vrcholu hory v podobě sociálních zařízení a malého, avšak důstojného, občerstvení,“ sdělil radní Radek Vonka. Na realizaci, která stála v přepočtu 13 milionů korun přispěla Evropská unie 92,5 procenty z celkových nákladů.

Parkoviště pro turisty bude k dispozici každý den s provozem rozděleným do zimních a letních měsíců. Parkovné bude stát 50 korun po celou dobu stání. (krz)

Dotace akcím přeshraniční spolupráce

Freiberg | Ve Freibergu na území Svobodného státu Sasko byly 3. listopadu oficiálně předány smlouvy o poskytnutí dotací jejím příjemcům v rámci programu „Cíl 3 / Ziel 3 na podporu přeshraniční spolupráce mezi Svobodným státem Sasko a Českou republikou 2007 - 2013“.

Slavnostního aktu se zúčastnila také hejtmanka Ústeckého kraje Jana Vaňhová s náměstkem Arnem Fišerou, přítomni byli představitelé německých partnerských institucí, zástupci Karlovarského a Libereckého kraje nebo českého ministerstva pro místní rozvoj.

„S potěšením vnímám, že zájem o dotace z programu Cíl 3 velmi vzrostl. Jen k dnešnímu dni bylo schváleno 37 projektů pro partnery se sídlem v Ústeckém kraji v celkové hodnotě přes 37 milionů EUR. Já osobně však spatřuji význam těchto přeshraničních projektů v oblasti, kterou nelze koupit ani zaplatit z evropských fondů či ze státního rozpočtu. Tou je oblast lidských vztahů, vzájemná, velmi často osobní přátelství, která přecházejí z jedné generace na druhou a rozšiřují se. Je to takzvaný sociální kapitál, kterého si musíme cenit nejvíce,“ řekla hejtmanka Jana Vaňhová. (krz)

Více na www.kr-ustecky.cz

Oftalmologický den po dvacáté

Ústí nad Labem | Lavice v hlavním jednacím sále sídla Ústeckého kraje zaplnili 16. října oční specialisté z celé republiky. Pod záštitou senátora Parlamentu ČR Pavla Sušického a hejtmanky Ústeckého kraje Jany Vaňhové tu proběhl XX. Oftalmologický den.

Jeho hlavní organizátorka, primářka očního oddělení Masarykovy nemocnice v Ústí nad Labem Ivana Liehneová, určila jako generální tématu setkání očních lékařů problematiku katarakty a plastických operací. Shromážděné lékaře na úvod pozdravil senátor Pavel Sušický, který zavzpomínal na počátky tradice konání ústeckých oftalmologických dní, poděkoval celému týmu spolupracovníků, kteří stojí za jeho úspěchem a připomněl důvod, proč se podobné sympozium pořádá: „Vzdělávání je neopomenutelná součást vývoje každého lékaře. Doktoři by na něj neměli zapomenout. Jsem rád, že se zde takto pravidelně scházíme a věřím, že budete odcházet bohatší o spoustu odborných poznatků.“

V předání mohli odborníci volně diskutovat, předávat si své zkušenosti a prohlédnout si prezentační stránky s nejnovějšími přístroji a propagačními materiály společnosti z oboru. (krz)

Veletrh komunitárních programů

Ústí nad Labem | O zpracování projektů, jejich předkládání do jednotlivých komunitárních programů s cílem získat pro ně peníze z Evropské unie jednali v konferenčním sálu krajského úřadu zástupci měst, neziskových organizací, občanských sdružení, škol a institucí z Ústeckého kraje a z mnohých dalších subjektů. Veletrh s podtitulem „Nástroje Evropské komise na podporu mezinárodních projektů“ pořádalo Eurocentrum Ústí nad Labem a Zastoupení Ústeckého kraje v Bruselu.



Prezentační stánky s koordinátory jednotlivých programů.

Setkání zahájila hejtmanka Ústeckého kraje Jana Vaňhová. Ve svém projevu hovořila o nutnosti využít v současné době příležitosti čerpat peníze z EU, neboť rokem 2013 tato možnost vyprší.

„Přímo z rozpočtu EU tak máte možnost získat dotace na dlouhou řadu oblastí, které nelze nalézt v programech a prioritách ROP. To však neznamená, že by šlo o aktivity či projekty podřadné či méně významné. Naopak,

vždyť sem patří vzdělání naší mladé generace, bez níž se jen těžko pohneme kupředu, ale také výzkum či technologický vývoj, podnikání, ochrana životního prostředí, rozvoj dopravní a energetické infrastruktury, kultura, ochrana spotřebitele, zdravotnictví a sociální věci,“ řekla hejtmanka.

Problematiku komunitárních programů vysvětlil František Jochman z Asistenčního centra v Mostě. „Cílem těchto programů je především podpora me-

zinárodní spolupráce subjektů z jednotlivých členských zemí v konkrétních oblastech. Projekty jsou víceleté a jsou financovány přímo z Evropské unie,“ řekl František Jochman.

Po prezentacích bylo diskusní fórum, u konferenčního sálu měli možnost účastníci veletrhu navštívit prezentační stánky s koordinátory jednotlivých programů a mohli individuálně konzultovat své konkrétní projektové záměry. (krz)

Chytré hlavy pro Sever

Další miliony korun na vzdělávání

Společnosti skupiny Czech Coal vyhodnotily projekty z Programu Spoluzití vyhlášeného letos v červnu na podporu vzdělávání v regionu Mostecka. O podporu svých zájmů požádaly desítky středních a vysokých škol. Hodnota jejich projektů překročila řádově desítky milionů korun. Po pečlivém výběru a s ohledem na záměry skupiny v oblasti rozvoje vzdělávání v regionu získaly podporu projekty za několik milionů korun.

Finanční příspěvek od Vršanské uhelné a.s. obdrží například projekt Vyšší odborné školy ekonomické, sociální a zdravotnické, Obchodní akademie, Střední pedagogické školy a Střední zdravotnické školy v Mostě na vybavení odborné učebny moderní prezentační technikou. Společnost věnuje peníze i na dva projekty Podkrušnohorského gymnázia v Mostě. První počítá se zlepšením podmínek pro výuku předmětu Svět práce a druhý s navýšením kapacity bezdrátového propojení školních budov a dokončením modernizace počítačové sítě. Vršanská uhelná přispěje také mosteckému pracovišti VŠFS na nákup interaktivní tabule, která kvalitní výuku studentů i školou pořádané vzdělávací akce.

Od Litvínovské uhelné a.s. dostane grant například Gymnázium T.G.M. v Litvínově na rekonstrukci laboratoře chemie. Tato společnost podpoří mimo jiné i projekt mosteckého pracoviště Vysoké školy báňské – TU Ostrava. K výuce odborných předmětů s hornickým zaměřením zde chtějí využít interaktivní tabuli. Letos vyhlášený Program Spoluzití byl určen středním a vysokým školám působícím v regionu Mostecka. Měl by napomoci změnit nepříznivou situaci ve vzdělanostní struktuře regionu a celého Ústeckého kraje. Ta je jedním z klíčových problémů a úzce souvisí s vysokou nezaměstnaností. Ačkoli významné společnosti, včetně skupiny Czech Coal, nabízejí kvalifikované pozice, vzdělanostní struktura požadavkům neodpovídá. Ústecký kraj má také nejnižší zastoupení vysokoškoláků v populaci (6,5% v roce 2006) ve srovnání s ostatními kraji ČR i celorepublikovým průměrem, který dosahuje 10,8%.



Samostatná práce v učebně biologie litvínovského gymnázia studenty baví víc než teoretický výklad.

Učení může být zábava

Studenti středních a vysokých škol, které ve školním roce 2009/2010 bude podporovat Nadace Student, se nedávno sešli v obřadní síni mosteckého magistrátu na slavnostním setkání se zástupci statutárních orgánů nadace a s jejími donátory a také aby převzali smlouvy o získání stipendia. První společné setkání bylo příležitostí pokřít nově logo Nadace Student.



Nové logo Nadace Student představil generální ředitel Vršanské uhelné Vladimír Rouček, který je toho názoru, že vědění může být i zábavou.

V tomto školním (akademickém) roce nadace finančně pomůže celkem 37 studentům, z toho je osmnáct nových žadatelů a devatenáct již podporovaných studentů. „Když byla Nadace Student před více než deseti lety založena, přispívalo se pouze omezenému počtu studentů. K podpoře nadace se přihlásilo město Most, které je největším současným

příspěvatelem, ale postupně i další donátory,“ uvedla předsedkyně dozorčí rady Nadace Student a náměstkyně mosteckého primátora Hana Jeníčková. Zároveň připomněla dlouhodobou spolupráci nadace se skupinou Czech Coal, jejímž vyvrcholením bylo v letošním roce jednak navýšení donátorského příspěvku od společnosti Vršanské uhelné, ale také zájem těžební společnosti o její další rozvoj. Důkazem je společný nápad těžařů a zástupců nadace vytvořit nadační logo. „Pro naši společnost je ctí, že může cíleným darem přispět ke zkvalitnění studia mladých lidí a zároveň prostřednictvím nového loga i ke zviditelnění Nadace Student. Nové logo se snaží vyjádřit, že ke studiu se dá přistupovat s lehkostí a úsměvem a vědění může být i zábava. Zároveň obsahuje i některé prvky Programu Spoluzití, který skupina Czech Coal v letošním roce zaměřila právě na oblast vzdělávání. Naším cílem je přispět ke zkvalitnění studia a pomoci studentům vytvořit takové podmínky, aby byli schopni najít uplatnění nejlépe v našem regionu, kterému chybí dostatek vzdělaných lidí,“ uvedl Vladimír Rouček, generální ředitel Vršanské uhelné.

Co je Nadace Student

Nadace Student byla založena v roce 1996 z iniciativy soukromých osob a zapsána do rejstříku nadací v roce 1998, přičemž zřizovatelem nadace je První mostecká a.s.

Účelem Nadace Student je poskytovat finanční pomoc nadaným studentům pro materiální zabezpečení denního studia na středních a vysokých školách. Výběr studentů probíhá na základě srovnatelných informací o jejich prospěchu a morálních vlastnostech. Základní podmínkou pro získání finanční pomoci je ekonomická nedostatečnost uchazeče. Nadace Student tedy podporuje děti ze sociálně slabých rodin v regionu Mostecka.

Za dobu podpory studentů počínaje školním rokem 1998/1999 do současnosti bylo podpořeno celkem 126 studentů. Mezi podporovanými studenty jsou například posluchači Západočeské univerzity, Českého vysokého učení technického, Univerzity J. E. Purkyně, Univerzity Karlovy či Husitské teologické fakulty. Pro letošní školní rok 2009/2010 bylo vybráno 37 studentů. Z toho bylo 18 nových žadatelů a 19 již podporovaných. Měsíční příspěvek činí 1 000 Kč u vysokoškoláků a 500 Kč u středoškoláků. Správní rada nadace navíc udělila tři mimořádná stipendia ve výši 500 Kč měsíčně za vynikající studijní výsledky.

Finanční podpora se vyplácí na účet studenta na pololetí školního roku, tj. v říjnu a v březnu, což motivuje studenty ke stálému zlepšování studijních výsledků. Kontrola prospěchu probíhá dvakrát v průběhu školního roku, kdy studenti dokládají svůj prospěch vysvědčením nebo indexy. V loňském roce byl zpřísněn průměr známek pro přiznání stipendia na 2,0 a studenti, kteří dosáhli průměru 1,0 byli dodatečně finančně zvýhodněni. V rámci pomoci nadace se jedná o nevázané finanční prostředky, to znamená, že studenti nemusí dokládat využití získaných prostředků a mohou za ně nakupovat učebnice, studijní pomůcky, jídlo, oblečení apod. V posledních letech nadací výrazně finančně podporuje i Vršanská uhelná a.s.

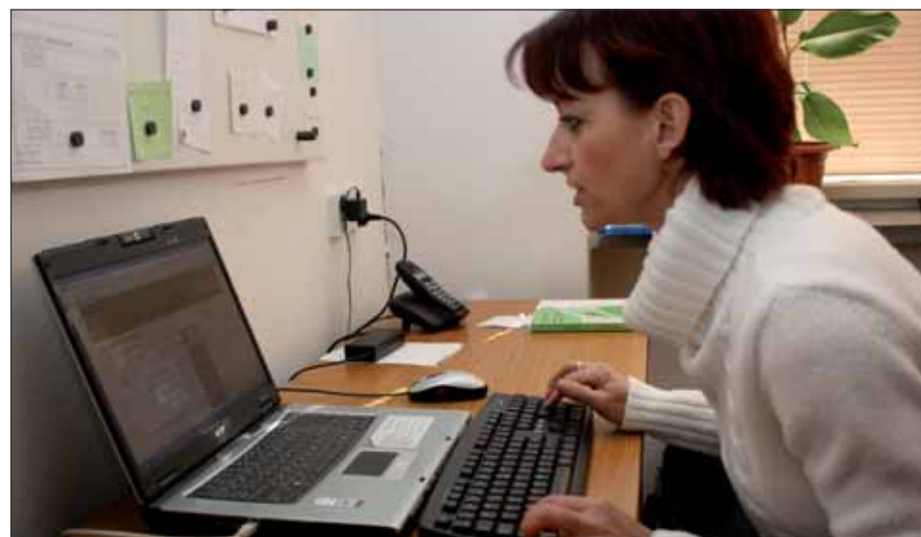
Široké využití i odbornost

Moderní učebny vznikly díky těžařům, tentokrát Litvínovské uhelné a.s., i na Gymnázium T.G. Masaryka v Litvínově. Vzdělání na všech stupních je i pro tuto společnost prioritní, neboť podle jejich představitelů má region v tomto ohledu stále co dohánět. I v Litvínovské uhelné platí, že jednorázová pomoc nic neřeší, že by neměla být ani nahodilá, a tak společnost podporuje především ty projekty školy, které jsou dlouhodobé a návazné. Vznikla tak v posledních letech odborná učebna biologie i chemie za několik set tisíc korun.

„Není to už jen o pouhé šedé teorii. Studenty nová forma výuky mnohem více baví. V učebnách mohou pracovat samostatně, a tak rychleji vstřebávají vědomosti,“ říká ředitel školy Karel Zdražil

Mostecké gymnázium devadesátileté

Podkrušnohorské gymnázium v Mostě patří se svými zhruba devíti sty studenty mezi největší střední školy nejen v mosteckém okrese. Stejně jako další vzdělávací instituce i zde zahájili další školní rok, který je však letos zvláštní tím, že mostecká střední škola slaví devadesáté výročí svého založení. Mezi gratulanty se zařadila i Vršanská uhelná, která je dlouhodobým partnerem gymnázia. Pro jeho novopečené studenty měla letos i drobný dárek v upomínku jejich nového životního kroku.



Výročí a oslavy zahájilo mostecké gymnázium dnem otevřených dveří. Kdo chtěl, mohl navštívit učebny, včetně třeba té počítačové. Ostatně informačních technologií se týkal i poslední příspěvek Vršanské uhelné tomuto gymnáziumu. Škola finance investovala do modernizace počítačové sítě a také do zavedení elektronické žákovské knížky, díky níž mohou mít rodiče přesnou představu o prospěchu a docházce svých ratolestí, které před nimi už neutajují ani konání třídní schůzky. I pedagogové se s novým systémem museli naučit pracovat.



Region Mostecka má spoustu nadějných a všestranných talentů, které je třeba podporovat. Proto stipendium Nadace Student získal i mladý houslista Milan Al-Ashab.



Vladimír Páral a jeho Milenci

Setkání s Vladimírem Páralem je pro mě vždy milé a příjemné. „Severočeský“ spisovatel mě provází v podstatě už od studentských let, kdy jsem přečetla všechny jeho do té doby vydané romány, z nichž mě nejvíc oslovil Mladý muž a bílá velryba. Osobně jsem se s Vladimírem Páralem setkala v roce 1993, abych s ním pořídila rozhovor. Od té doby jsme se sešli ze stejného důvodu ještě dvakrát, přesně před pěti lety, kdy měl v Ústí nad Labem světovou premiéru film Milenci a vrazí natočený

podle stejnojmenného a velmi ceněného Páralova románu, a letos v létě v Mariánských Lázních, kde autor část roku pobývá.

Z povídání v parku vzešel rozhovor na titulní straně (úplná varianta na www.tydeniky.cz) s moudry a úvahami „autora a otce příběhů“. Na magii čísel sice nevěří, co se ale jeho tvorby týká, na letošní rok připadají kulatá a půlkulatá „výročí“. Jak už jsem zmínila, před pěti lety měl filmovou premiéru „magazín ukájení před rokem 2000“ Milenci a vrazí, do kin šel pětadvacet let poté, co byl prvně vydán knižně.

Před pěti lety zejména v Ústí nad Labem, ale i na jiných místech severních a také východních Čech ožívaly příběhy a osudy Zity Gráfové a Borka Trojana (filmových Zlaty Adamovské a Jiřího Langmajera). Podobně vystoupili v roce 1978 z románu Mladý muž a bílá velryba jeho hlavní hrdinové ztělesnění Eduardem Cupákem, Ivanem Vyskočilem, Janou Brejchovou a mladičkou Zlatou Adamovskou.

Díky knihám, plátnům kin nebo televizním obrazovkám se můžeme s Vladimírem Páralem pohybovat po místech nám dobře zná-

mých. Relaxovat na varvažovském oprámu, zaplavat si na koupališti v Brně, vypravit se do historie na hrad Střekov, projít kolem Interhotelu Bohemia, podívat se z Větruše na ústecké centrum a chemičku... a toužit třeba po „bílých velrybách“ jako románový Brěta.

Proč byly a jsou Páralovy romány populární mezi čtenáři i filmaři? Jsou prostě ze života a o životě.

Alena Volfová
šéfredaktorka
volfova@tydeniky.cz

Listopad 1989 a tři roky poté

výstava

Sílu okamžiku začátku sametové revoluce, která před dvaceti lety začala ekologickými demonstracemi 11. listopadu 1989 v Teplicích, ale i další mezníky novodobých dějin v období 1989 – 1992 na severu Čech, připomíná autorská výstava fotografií Miroslava Rady v Informačním a turistickém centru města Osek. Fotoreportér Mirek Rada, současný spolupracovník Severočeského Metropolu, byl u všech významných akcí, koncentrovaných do našeho regionu - například návštěv Václava Havla, prince Charlese a dalších osobností, objektivem „vyprovázel“ sovětská vojska z Bohosudova a zachytil další okamžiky, na které bychom neměli zapomenout. Výstavu, která potrvá do 30. listopadu, doplňuje v přísálosti promítání ojedinelých snímků dění i z pozdějšího období. Řečeno slovy autora – jste srdečně zváni. (tr)

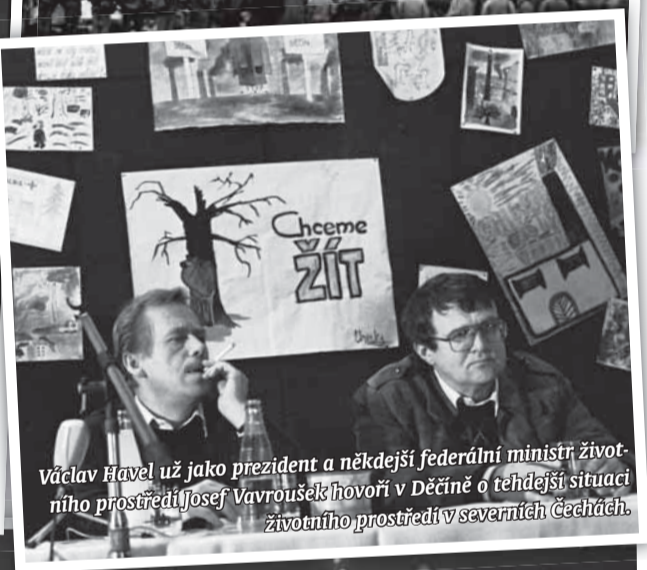
Generální stávka v Ústí nad Labem.



Ekologičtí aktivisté v Teplicích demonstrují proti špatnému ovzduší.



Karel Kryl přijel podpořit stávkující do klášské haly v Ústí nad Labem.



Václav Havel už jako prezident a někdejší federální ministr životního prostředí Josef Vavroušek hovoří v Děčíně o tehdejší situaci životního prostředí v severních Čechách.



Ekologická demonstrace na děčínském náměstí začátkem roku 1990.



Teplice, Benešovo náměstí, 12. 11. 1989. Příslušníci policie zastavili dav.

Novinka - fotodorty z INPEKA

Ústí nad Labem | Mezinárodní unie řemeslných pekáren U. I. B. vyhlásila 16. říjen za Světový den chleba. Byl to jeden z důvodů, proč jsme si domluvili návštěvu u Miroslava Kubína, generálního ředitele firmy INPEKO.

Tato firma napřesrok oslaví 20 let působení na trhu. Je největším výrobcem pekařských a cukrářských výrobků včetně trvanlivého sortimentu v našem regionu.

„Chléb byl vždy a ve všech svých podobách náležitě oceňován a těšil se velké úctě a vážnosti. Na jeho dostatku vždy závisela lidská existence a byl v ž d y po-

važován za boží dar a nepostradatelnou součást našeho jídelníčku, protože je nenahraditelný a navíc - nikdy se ho nepřejíme, ačkoli je konzumován po celý život,“ řekl Miroslav Kubín.

Hlavním a nejžádanějším produktem firmy Inpeko je konzumní chléb Šumava s podílem 60 procent pšeničné a 40 procent žitné mouky vyráběný tradiční technologií tzv. vyváděním žitných kvasů. Za tento výrobek firma jako jediná v ČR získala již čtyři celorepubliková ocenění „Chléb roku“. Z dalšího sortimentu stojí za to vyjmenovat výrobky racionální výživy. Ať jsou různé speciální chleby, jako je lámankový, moskevský či lněný, speciální druhy běžného pečiva - špaldový rohlík, tmavá kostka a kornspitz, nebo oblíbené výrobky jemného pečiva.

Inpeko provozuje také vlastní cukrárnu, kde zavedlo zajímavou novinku, která díky vtipnosti a zábavnos-



Krásnobřezenská prodejna INPEKA.

ti může zvýšit prodej celých dortů. Jde o tzv. FOTODORTY. Zákazníkem vybrané fotografie, podobizny či jiné náměty budou potravinářsky nezávadnými barvami přetištěny na jedlý papír. Výsledek pak ve finále překvapí a oživí oslavy nebo vzpomínková setkání v rodině či mezi přáteli. Více informací lze získat na www.inpeko.cz.

V areálu INPEKA v Krásném Březně byla otevřena nová firemní prodejna, kde je možné, jako v každé jiné prodejně INPEKO v Ústí nad Labem a Děčíně, fotodorty objednat a druhý den vyzvednout. (pa)

SLEVA 10%
Objednávejte si na kterkoli prodejně Inpeko - FOTODORTY při vyprávnění a po předložení tohoto kuponu obdržíte slevu ve výši 10%!

platí pouze do 31. 12. 2009



informace na www.inpeko.cz



jednou to prostě nestačí