

# noviny METROPOL

Dlouholetý primátor města Teplice a místopředseda Senátu Jaroslav Kubera (ODS) opět uspěl jak v komunálních, tak i doplňovacích volbách do horní komory Parlamentu ČR. Zatímco pozici primátora předal svému stranickému kolegovi Hynku Hanzovi, v Senátu kandidoval na předsedu. V tajné volbě ve druhém kole s převahou hlasů zvítězil a 14. listopadu 2018 se stal druhým nejvyšším ústavním činitelem České republiky. Blahopřejeme a těžeme se...

## Jaroslav Kubera: Zůstanu svůj

**Jaké byly první dojmy po volbě?**  
Myslel jsem na voliče z teplického okresu, kteří mne do této pozice vyslali. Bez nich bych v politice po celá ta dlouhá léta nebyl. Jím patří mé poděkování a ujištění, že jsem novou funkci přijal zodpovědně a s pokorou.

**V politice nejste žádným nováčkem. Ve vedení města jste stál šest volebních období, v Senátu tři. Čím jste se po celou dobu řídil?**  
Řeknu to takto. Jako člověk se řídím heslem Žít a nechat žít. Jako politik Nepodnikat a nepřekážet. A jako senátor Pomáhat a neškodit.

**Nyní jste se stal státníkem. Co se pro vás mění?**

Použiji přirovnání. Je to jako s housenkou. Nejprve požírá listy, pak se zakuklí a nakonec vylihne. Přerod z politika na státníka není lehký. Už si nemohu dovolit všechno jako senátor, přestože jím stále zůstávám. Pořád mám v Senátu jeden hlas, který využívám sám za sebe. Tady mi dovolte poznámku: Zlobí mne, když slyším nebo čtu: Senát schválil ten a ten zákon. Už se ale neříká jakou většinou. Proto nikdy nebudu mluvit za instituci jako takovou. Neumím přeci předjímat, jak se Senát postaví k projednávaným záležitostem. Senátoři skládají slib, že budou hlasovat podle nejlepšího vědomí a svědomí, a tak je to správně. Ostatně jednotlivá hlasování jsou k dispozici na webu Senátu, a tak se každý může přesvědčit kdo a pro co zvedl ruku.

**Jak vypadá váš pracovní den?**  
Je rozdělen hodinu po hodině, od rána do večera. Ale věřím, že až se zaběhnu, situace se uklidní, jinak by to bylo k zbláznění. Mám sice malý byt v Praze, ale pokud to jen trochu jde, rád se vracím domů, do Teplic.

**Máte čas na odpočinek?**  
Vždycky jsem odpočíval aktivně. Tenisu se nevzdám, ten čas si musím najít. A o lyžování se pokusím.

**Jste známý svým humorným přístupem k vážným věcem. Znamená to, že o něj přijdeme?**

Ne, to v žádném případě, humor přeci nikomu neublíží. Zůstanu svůj.

**Jaké principy budete v práci prosazovat?**  
Všechno v životě je o komunikaci. Tu považuji za nejdůležitější, i když si teď nemohu vybrat, s kým jednat budu a s kým ne.

**Jste na začátku nové profesionální kariéry. O co budete usilovat?**  
Rád bych docílil toho, aby na jejím konci stoupla důvěra občanů k horní komoře Parlamentu ČR. Je to jako u profesionálních hasičů. Jsou placeni za to, že v případě potřeby budou okamžitě likvidovat požár. U zákonodárců je to podobné.

**Někteří kolegové vám vytýkají euroskepticismus. Co jim vzkážete?**

Naše členství v Evropské unii je mimo jakoukoli diskusi, protože opačná cesta by nás zavedla do propasti. To ale

neznamená nekritický přístup ke všemu, o čem se rozhodne v Bruselu. Pozice České republiky v EU se musí změnit v tom, že naše zájmy by měli hájit kompetentní vyjednávači před tím, než Evropský parlament zákony a směrnice přijme. Když je hotovo, pláceme nad rozlitym mlékem.

**Jak vaše zvolení přijala rodina a přátelé?**

Mí nejbližší celkem pozitivně. Říkají, že je to lepší varianta, než kdybych byl kandidoval na prezidenta. Ale plány na zasloužený odpočinek a pomoc doma nebo na zahradě vzaly za své. A přátelé? Měl jsem obrovskou podporu z vnějšku, za kterou jsem vděčný. Myslím, že kdyby se předseda Senátu volil napřímo, vyhrál bych v prvním kole. Přesto si přímou volbu jako takovou nepřeji.

**Jak budete trávit Vánoce a co přejete občanům České republiky do roku 2019?**

Vánoce jako vždycky doma v kruhu rodiny. O dárky se starat nemusím, v tom spoléhám na manželku. Spoluobčanům v České republice přeji klidnější období, více lásky mezi lidmi, méně závisti. Osobně bych k tomu chtěl přispět tím, že se budu snažit společnost spojovat, nikoli rozdělovat. A to je jeden z nejtěžších úkolů.

Připravila: Ladislava Richterová  
Foto: Archiv



Jaroslav Kubera

Jaroslav Kubera (\* 16. února 1947 v Lounech) je český politik, od listopadu 2018 předseda Senátu Parlamentu České republiky, člen ODS. Mezi lety 1994 až 2018 stál nepřetržitě v čele města Teplice, nejprve jako starosta, od roku 2001 jako primátor. Od roku 2000 dosud je senátorem za obvod č. 32 - Teplice. Dlouhodobě je předsedou Ústavně-právního výboru Senátu PČR. Jako politik vystupuje velmi aktivně, je proslulý svými žertovnými výroky. V letošním roce se stal nejliberálnějším politikem ČR a je čerstvým nositelem titulu Gentleman roku 2018. Patří mezi nejzajímavější členy parlamentu. Mediálně je známý i jako náruživý kuřák. Je ženatý, s manželkou Věrou letos v září oslavili zlatou svatbu, mají dvě dospělé dcery a dvě vnoučata.

**PF 2019**

POHODU ROMANTIKU KLÍDEK SAMÉ JEDNIČKY

**Dopřejte si cokoli po celý rok**

## Měníme se pro vás

- Café Globus
- Dětský koutek
- Ostrov lahůdek, ryb a sýrů
- Speciální pult antipast a delikates

## Hypermarket Trmice





## Rekonstrukce mostu ve Štětí začne v příštím roce

Štětí | Na radnici ve Štětí byly v závěru listopadu slavnostně podepsány smlouvy o dílo mezi Ústeckým krajem, městem Štětí, papírnou Mondí Štětí a.s. a zhotovitelem akce „Most Štětí na silnici III/26119 ev. č. 26119-1“, společností Strabag a.s. Dlouho očekávaná rekonstrukce mostu přes Labe, který je důležitý nejen pro běžnou dopravu, ale také pro zásobování papírny po železniční vlečce, začne na jaře příštího roku.

„Investiční akce jsou tou nejlepší vizitkou každého hospodáře a obzvláště stavby dopravní jsou pro náš kraj velmi důležité. Na rekonstrukci tohoto významného mostu čekali občané Štětí několik let a já jsem rád, že jsme společně podepsali smlouvu o dílo a v jarních měsících se bude moct začít. Tato rekonstrukce v hodnotě téměř 200 milionů korun zvýší nosnost mostu a zlepší bezpečnostní podmínky i pro pěší a cyklisty,“ řekl při podpisu hejtman Ústeckého kraje Oldřich Bubeníček. Spolu s ním podepisovali starosta Štětí Tomáš Ryšánek, předseda představenstva Mondí Štětí a.s. Roman Seněcký a předseda dozorců rady Mikuláš Maník a za zhotovitelkou společnost Strabag a.s. prokuristka Renata Hamrská a Tomáš Hajič. Strabag a.s. vyhrála ve výběrovém řízení na stavební práce s nabídkovou cenou 197 104 088 Kč, z toho podíl Ústeckého kraje činí 181 571 944 Kč, město Štětí uhradí 9 048 067 Kč a Mondí Štětí



ti a.s. 6 484 077 Kč. Účelem rekonstrukce mostu je zlepšení stavebně-technického stavu mostu, prodloužení jeho životnosti, zesílení nosné konstrukce tak, aby umožňovala přejezd těžkých vozidel společně s vlakovými soupravami na vlečce, a zlepšení podmínek pro převedení pěších a cyklistů po mostě. Nejzazší termín pro zahájení prací je polovina června 2019 a ukončení v srpnu 2020. Výluka vlečky by měla trvat 7 měsíců.

## Primátor Teplic Hynek Hanza: Společně to zvládneme

Novým primátorem se na ustavujícím zasedání Zastupitelstva Statutárního města Teplice stal Hynek Hanza (ODS). Zeptali jsme se ho, jaké priority bude v následujících čtyřech letech prosazovat?

Z besed s občany před volbami vyplynulo, jaká mají přání a požadavky k tomu, aby se jim v Teplicích ještě lépe žilo. Z nich vychází dohoda koaličních partnerů ODS a hnutí ANO 2011 o programových prioritách. Zahrnuje celkem devět oblastí, v nichž je dáno, kam konkrétně budeme při řízení města směřovat. Co se bezpečnosti týče, navýšíme počet strážníků městské policie tak, aby se mohli intenzivně věnovat zejména problémovým lokalitám. Na úseku životního prostředí budeme pokračovat v revitalizaci parků a veřejných prostranství a zachováme bezplatný svoz komunálního odpadu. V městské hromadné dopravě dokončíme přechod na bezemisní provoz, zavedeme chytrá řešení pro její zrychlení a zefektivnění a budeme pokračovat v systematické rekonstrukci chodníků a komunikací. Obsáhlou kapitolu v dohodě tvoří školství, sport a kultura, kde budeme podporovat projekty k aktivnímu využití volného času pro všechny věkové kategorie a čeká nás modernizace prostor a vybavení do-



mu kultury. Nezapomněli jsme ani na zdravotnictví a lázeňství. Budeme nadále finančně podporovat vybavení teplické nemocnice a více se zaměříme na vzájemnou spolupráci s lázně-

mi a dalšími subjekty soukromého sektoru s cílem rozvoje cestovního ruchu. Chceme také zlepšit komunikaci úřadu s veřejností, setkávat se s občany a podnikateli a rozšířit nabídku online služeb. V sociální oblasti ponecháme regulované nájemné v sociálních bytech pro seniory, podpoříme vznik denního stacionáře či domácí hospicové péče. To všechno si vyžádá rozumné hospodaření města. Nechceme škudlit, ale ani neúměrně zvyšovat provozní výdaje, naopak využít externích zdrojů financování, a to jak domácích, tak evropských. Věřím, že všechno společně zvládneme.

Dovolte mi, abych na závěr popřál všem obyvatelům Statutárního města Teplice příjemné prožití vánočních svátků a hodně zdraví, sil a štěstí v roce 2019.

## Nová myčka černého nádobí šetří energii

Litoměřice | Od října je ve stravovacím provozu litoměřické nemocnice v provozu nová myčka černého nádobí. Ta nahradila starou, která musela být z důvodu dlouhodobého používání a neopravitelné poruchy odstavena z provozu.



Nová technologie pro mytí černého nádobí ve stravovacím provozu vyniká rekuperací tepla, a to jak z odcházejícího vzduchu, tak i z odpadní vody, zpět do svého provozu. To má za následek výraznou energetickou úsporu a díky omezené pro-

dukci páry do okolí i vytváření příjemnějšího pracovního prostředí. Další z výhod nové myčky je její velká kapacita, kdy najednou může mýt až 8 GN 1/1 nádob. Náklady na pořízení nové myčky činily 650 tisíc Kč bez DPH. (nk)

**opera balet**  
SEVEROČESKÉ DIVADLO  
DIVADLO PRO KAŽDÉHO!

Sledujte programovou nabídku na stránkách [www.operabalet.cz](http://www.operabalet.cz)

Masarykova 1  
(nová budova vedle divadla),  
tel.: 475 211 713,  
úterý–pátek 11.30–17.00 hod.,  
(pondělí zavřeno).  
Změna programu i obsazení vyhrazena.

*Nemocnice Litoměřice, a.s. přeje svým pacientům, zaměstnancům, partnerům a ostatním příznivcům příjemné prožití vánočních svátků a hodně zdraví, spokojenosti a radosti v roce 2019.*

[emetropol.cz](http://emetropol.cz) STÁLE SVÉŽÍ INFORMACE

# DĚKUJEME ZA PŘÍZEŇ V ROCE 2018

**AGC**  
FORTUNA:LIGA

**BÍLINSKÁ KYSELKA**

FACEBOOK.COM/FKTEPLICE | TWITTER.COM/FK\_TEPLICE | INSTAGRAM.COM/FKTEPLICE | YOUTUBE.COM/FKTEPLICE1945



# Chutě z Poohří: Výrobci regionálních potravin získají certifikáty

Žatec | Žatecká hořčice, lenešické uzeniny, čeradické perníky nebo břvanské sýry doporučila certifikační komise jako typické produkty z regionu Poohří. V podzimním kole získalo certifikát výjimečnosti „Poohří regionální produkt ®“ pět výrobků a dva zážitky.



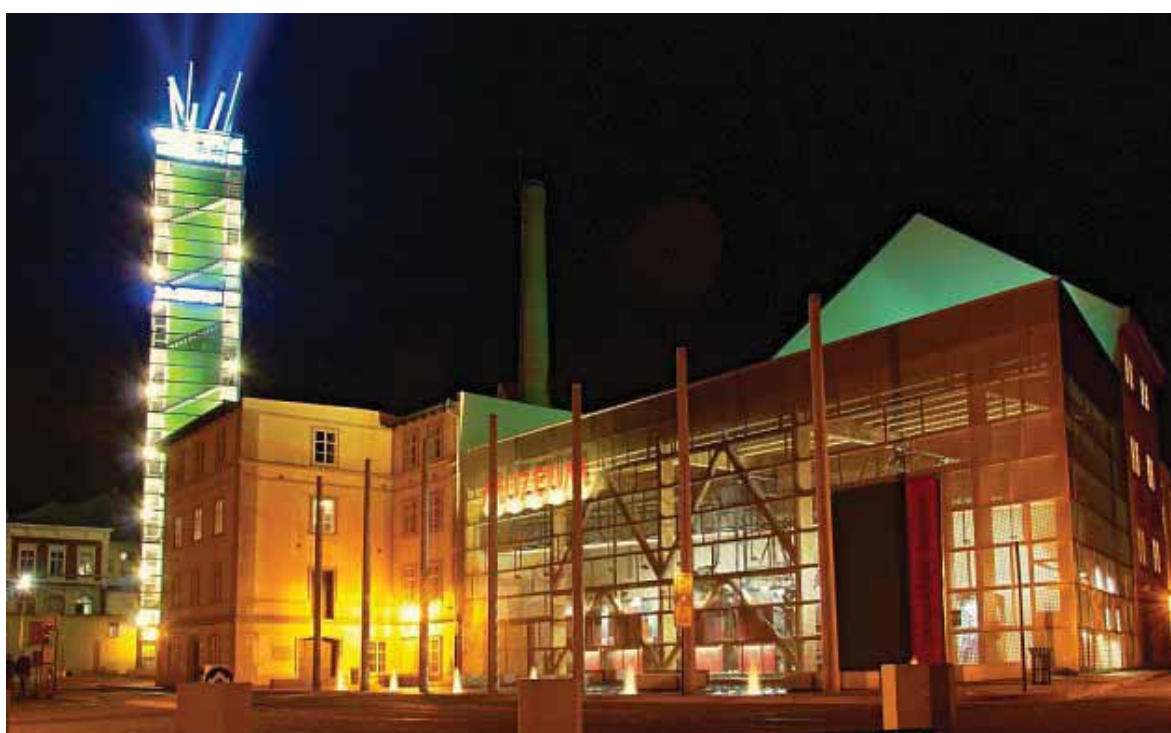
Novinkou mezi certifikovanými zážitky je fotografická galerie U Plazika, kterou provozuje od roku 2007 v Peruci na Lounsku Miroslav Blažek, a preventivní pořady pro děti i dospělé Divadla VeTři Michaely Markové a Vlasty Věbra. Modrobílé logo s vlnkou řeky Ohře budou nově moci používat tito výrobci: výrobce hořčice - společnost Senf ze Žatce, uzenářství Václava Vincíka z Lenešic, Josef Halánek z Petrohradu a jeho kynutý knedlík, farma Létající koza z Břvan, která produkuje

výrobky z kozího a kravského mléka, a manželé Štěpánovi z Čeradic, kteří vyrábějí od roku 1994 perníky podle originální receptury.

Certifikace pod vedením Destinační agentury Dolní Poohří probíhá už čtvrtým rokem a certifikační komise se sešla již po osmé. Hodnotí nejen regionální charakter, ale také kvalitu, tradici, jedinečnost a podíl ruční práce. Komise zároveň rozhodla o prodloužení certifikátů například Chrámu chmele a piva v Žatci, Chmelářskému muzeu či ateliéru Eiwan z Evaně. Certifikáty jsou platné dva roky.

Úspěšní žadatelé z osmého kola certifikace obdrží své certifikáty 12. prosince během slavnostního vyhlášení výsledků fotografické soutěže Poohří Vaším objektivem. Konat se bude od 16 hodin v předzátecké restauraci U Orloje v Chrámu chmele a piva.

Cílem certifikace je propagovat a doporučovat turistům originální výrobky



z daného regionu, v tomto případě podél celého toku řeky Ohře. Pro návštěvníky regionu představuje logo snadnou

orientaci, jak získat kvalitní a zaručené místní službu nebo produkt. Všechny služby, zážitky a produkty si mohou zá-

jemci prohlédnout na webu [www.regionální-znacky.cz/poohri](http://www.regionální-znacky.cz/poohri). Další kolo certifikace se uskuteční na jaře 2019.



DO SKLENIČEK  
I DO NOVÉHO ROKU  
JEN TO NEJLEPŠÍ  
PŘEJE SVS!

PF 2019

Severočeská vodárenská společnost a. s.  
[WWW.SVS.CZ](http://WWW.SVS.CZ)



Nový rok 2019

plný

svěží energie

Vám přeje

ELIMON a.s.





# Krajská zdravotní usiluje o statut Komplexního kardiovaskulárního centra. Je mu zase o krok blíž

Krajská zdravotní, a. s. (KZ) je o další krok blíž k získání statusu centra komplexní kardiovaskulární péče (CKKP) od Ministerstva zdravotnictví ČR. V Masarykově nemocnici v Ústí nad Labem vzniklo vedle kardiologické kliniky 1. ledna 2018 kardiologické pracoviště, které provedlo 22. května historicky první operaci srdce v severních Čechách, což je dalším předpokladem pro získání statusu CKKP. Jeho udělení podporuje i jediný akcionář, kterým je Ústecký kraj a v rámci své návštěvy vyjádřili opakovaně svoji podporu i předseda vlády Andrej Babiš, ministr zdravotnictví Adam Vojtěch a další členové kabinetu.



Kardiologická operace v Masarykově nemocnici v Ústí nad Labem

10 let Krajská zdravotní, a. s.  
2007-2017 nemocnice Ústeckého kraje



Předsedou představenstva Krajské zdravotní, a. s., je **Ing. Jiří Novák**. Jak vidí potřebnost kardiologie on?



Protože kardiologické pracoviště není na území Ústeckého, ale ani sousedních krajů, zahájili jsme letos provoz kardiologického oddělení v ústecké Masarykově nemocnici. Zároveň dlouhodobě vynakládáme značné úsilí k získání statusu CKKP. Do jeho získání, které předpokládám v roce 2019, budeme hradit provoz kardiologie z vlastních prostředků. Žádost o udělení statusu jsem předal ministru zdravotnictví Adamu Vojtěchovi při jeho osobní návštěvě u nás spolu s žádostí o podporu a pomoc při financování některých investičních aktivit, jejichž realizace je pro udržení vysoké úrovně zdravotních služeb poskytovaných v nemocnicích Krajské zdravotní zcela nezbytná. Jde například o připravovanou investiční akci „rozšíření centrálních operačních sálů v Masarykově nemocnici v Ústí nad Labem, kde celkové investice včetně vybavení zdravotnickou technologií činí přibližně 850 milionů korun. Jde také o obnovu lineárního urychlovače pro onkologické oddělení s předpokládanými náklady ve výši cca 125 milionů a pořízení nového počítačového tomografu v dětské nemocnici. V tomto případě představují náklady na pořízení v rozpětí 15 až 18 milionů korun.

## Kardiologie pomůže pacientům ze severozápadních i severovýchodních Čech

Přednostou Kardiologické kliniky Fakulty zdravotnických studií Univerzity J. E. Purkyně v Ústí nad Labem je uznávaná kapacita profesor MUDr. Pavel Červinka, Ph.D., FESC, FSCAI, kterého jsme se zeptali...

■ Proč je nutné, aby v Ústeckém kraji vzniklo komplexní kardiovaskulární centrum?

Ischemická choroba srdeční (ICHS) je nejčastější příčinou úmrtí v České republice. Největší výskyt ICHS v rámci celé republiky je právě v Ústeckém kraji. Z tohoto pohledu se vybudování Komplexního kardiovaskulárního centra jeví jako logický krok. V České republice je v současné době 12 komplexních center kardiovaskulární péče. Jejich regionální umístění je však disproporční, neboť 5 jich je v hlavním městě.

Naše pracoviště v současné době provádí operační zákroky na srdci šetrnou metodou přes tepny, třeba v třísle nebo na zápěstí. Chybí nám však kardiologie, která je nezbytná k ošetření některých pacientů s ischemickou srdeční nemocí nebo s vrozenými či získanými vadami srdce. Nemocní indikováni ke kardiologickým zákrokům tak musí za těmito výkony jezdit do Prahy.

■ Kolik pacientů ročně ošetříte a odkud se rekrutují?

Tým kardiologické kliniky ročně ošetří více než 4 tisíce pacientů. Pocházejí nejen z Ústeckého, ale i z Libereckého a Karlo-



varského kraje, kde také centrum chybí. K tomu, abychom je uspokojili a poskytli jim odpovídající diagnostickou a léčebnou péči podle nejnovějších poznatků současné medicíny na poli kardiologie, je centrum nezbytné. Část nemocných, číslo se pohybuje mezi 340 až 420 ročně, je odesílána na pražská pracoviště nejčastěji k revaskularizaci myokardu, tedy našiti bypassu. Bohužel, okolo 5 až 10 akutních nemocných však každoročně umírá ještě před transportem.

■ Jak je o nemocné postaráno do postavení nového pavilonu, v němž se s CKKP počítá?

Pacienti před operací jsou hospitalizováni na standardním kardiologickém oddělení. Bezprostředně po operaci o ně pečují kardiologické oddělení. Po stabilizaci stavu jsou nemocní přeloženi na koronární jednotku nebo na stanici intermediální péče, vytvořené z části kardiologického oddělení, které letos začalo fungovat. Tady se o ně stará erudovaný střední zdravotnický personál.



KARDIOLOGICKÁ KLINIKA FAKULTY ZDRAVOTNICKÝCH STUDIÍ  
UNIVERZITY J. E. PURKYNĚ V ÚSTÍ NAD LABEM A MASARYKOVĚ NEMOCNICE V ÚSTÍ NAD LABEM, a. s.  
– MASARYKOVĚ NEMOCNICE V ÚSTÍ NAD LABEM, o. z.

## Ústecká Masarykova nemocnice je připravena

Má Masarykova nemocnice v současnosti dostatečné technické a personální vybavení pro kardiologii? Odpovídá ředitel zdravotní péče nemocnice MUDr. Josef Liehne:



Vznik nového kardiologického oddělení samozřejmě vyžaduje spolupráci dalších oddělení Masarykovy nemocnice v Ústí nad Labem, jakými jsou všeobecná a cévní chirurgie, hrudní chirurgie, oddělení centrálních operačních sálů, Klinika anesteziologie, periopera-

ční a intenzivní medicíny Fakulty zdravotnických studií Univerzity J. E. Purkyně v Ústí nad Labem a Masarykovy nemocnice v Ústí nad Labem. Díky pomoci Ústeckého kraje jsme koupili nejmodernější potřebnou zdravotnickou techniku, například mimotělní oběh, na kterém se provádí většina operací srdce. Kardiologické oddělení má 15 lůžek včetně 4 pooperačních monitorovacích, k intenzivní pooperační péči jsou



využívána vyčleněná lůžka na centrálních jednotkách intenzivní péče a na koronární jednotce kardiologické kliniky.

Pokud se personálu týče, na základě strategického rozhodnutí vybudovat v Masarykově nemocnici kardiologii, se nám podařilo získat špičkového operátora v osobě primáře MUDr. Miroslava Kolesára. S ním přišel i základní tým – vrchní se-

stra Mgr. Regina Gavlasová, perfuzionista Marek Šnejdar, instrumentářka specialista Bc. Henrietta Mogrošová a kardiolog MUDr. Štěpán Rupert. Za zdravotnický personál musím poděkovat jak vedení Krajské zdravotní, a. s., v čele s předsedou představenstva Ing. Jiřím Novákem a generálním ředitelem Ing. Petrem Fialou, tak i politické reprezentaci Ústeckého kraje vedené hejtmánem Oldřichem Bubeníčkem za neutuchající podporu a energii, bez nichž by kardiologie v Ústí nad Labem nevznikla.

### OTÁZKA PRO...

**Oldřicha Bubeníčka**  
hejtmana Ústeckého kraje:  
**Proč podporujete vznik komplexního kardiologického centra v regionu?**



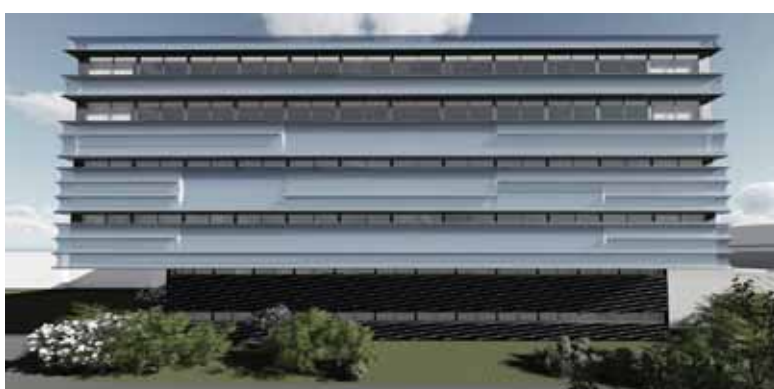
Na západ a východ od Prahy žádné kardiocentrum není a proto také Ústecký kraj jeho vznik v největší z pěti nemocnic Krajské zdravotní dlouhodobě podporuje. Největšího poskytovatele zdravotní péče v regionu vždy chválím, protože v posledních letech jde o společnost, kterou se můžeme chlubit. Hospodaří v kladných číslech a my nemusíme, na rozdíl od jiných krajů, přispívat na její provoz, ale rádi a pravidelně poskytujeme finanční podporu na investice a rekonstrukce a nákup nových přístrojů. Vždycky říkávám, že Ústecký kraj je energetickým srdcem republiky, dává jí světlo a teplo. Za to si naši občané zaslouží tu nejlepší zdravotní péči, kterou jim můžeme dát.

### Nemocnice napříč republikou si stěžují na nedostatek zdravotníků.

Jak je tomu v Krajské zdravotní, a. s., odpovídá generální ředitel společnosti **Ing. Petr Fiala:**



Personální situace úplně ideální není. Nicméně, kardiologická operativní a pooperační péče je personálně uspokojivě zajištěna. V současné době máme k dispozici dva kardiology a dva perfuzionisty. Máme také instrumentářky vyškolené pro kardiologické operace. Část sester intenzivní péče se školila na JIP kardiologie Fakultní nemocnice Královské Vinohrady v Praze. Pooperační péče je totiž odlišná v porovnání s pooperační péčí po standardních chirurgických zákrocích nebo v porovnání s intenzivní kardiologickou péčí. U nás pak probíhá pregraduální výuka studentů medicíny Univerzity Karlovy v Praze a v Plzni.



Vizualizace nového pavilonu v ústecké Masarykově nemocnici, po jehož dokončení se do něj přesune celé kardiocentrum





## V prosinci se mění jízdní řády Dopravy Ústeckého kraje

Největší změnou jízdních řádů je každoročně ta prosincová. Nejinak je tomu i letos. Níže pro vás vybíráme, co nejdůležitějšího se od 9. prosince mění v integrované veřejné dopravě Ústeckého kraje.

V linkové autobusové dopravě DÚK (zelené autobusy) jsou nachystané změny hlavně na Děčínsku, v oblasti Ústecka a na Roudnicku. Na začátek roku 2019 (dle klimatických podmínek) je naplánována oprava mostu u Jetřichovic. Oprava potrvá nejméně do dubna, pravděpodobně ale až do května. Kvůli opravě a nucené výluce se zkrátí turistická sezona na autobusové lince 434 mezi Děčínem a Krásnou Lipou. K výluce dojde i na lince 436 z Děčína do Jetřichovic, a to u několika spojů, které zajišťují do Vysoké Lípy. Způsob zajištění dopravy během výluky se nyní připravuje. Další změnou na Děčínsku je nová zastávka „Kerhartice, VKK“ na lince 422 z Benešova nad Ploučnicí do Kunratic. V oblasti Ústecka dochází k posunutím několika spojů. Na lince 450 mezi Chlumcem a Ústím pojedou poslední všednodenní večerní spoj z Chlumce o hodinu později. Na lince 452 mezi Bahratalem, Ústím a Úštěkem dojde k rozdělení jednoho páru spojů, prodloužení jednoho spoje do Týniště a k rozšíření školních omezení osmi všednodenních, převážně ranních a dopoledních spojů. Tyto spoje dosud nejezdily jen o hlavních prázdninách, nyní nepojedou o všech školních prázdninách okresu Ústí nad Labem. Změna se chystá ještě na lince 672 Dušníky - Dubá, která zajišťuje z Roudnicka až na sousední Českolipsko. Stávající zastávka „Dubá, Zátyní, rozc.“ ponese nové jméno „Tuháň, rozc. Zátyní“.

Na železničních linkách DÚK vás v Ústeckém kraji od 9. prosince čeká více změn než u autobusů. Dochází k přečíslování hned několika linek. Linka U15 Chomutov – Cranzahl bude nově T7 a linka U25 Most/Ústí n. L. – Moldava bude nově T8. Změ-

na vychází z převažujícího turistického charakteru těchto linek. Linka U24 Litvínov – Teplice/Ústí n. L. bude U3, aby se číselně přiblížila k ostatním linkám v uzlu Ústí nad Labem. Nově se tedy na zdejších hlavních nádražích budou objevovat linky U1, U3, U4 a U5. V turistické sezoně 2019 bude rozšířen provoz linky T1 Česká Kamenice – Kamenický Šenov v období od 3. 6. do 30. 9. o spoj s odjezdem z České Kamenice v 17:15, zpět z Kamenického Šenova se bude vracet v 18:25. Navíc v období letních školních prázdnin bude linka na rozdíl od zbývajících turistických motoráčků DÚK v provozu denně. Nově bude rozšířen provoz na lince R15 mezi Ústím a Libercem. Cestující budou mít možnost využít mezi Ústím nad Labem a Benešovem nad Ploučnicí tři nové vlaky kategorie R. První bude odjíždět z Ústí v pracovní dny a sobotu v 5:27. Druhý vlak v pracovní dny a sobotu z Benešova do Ústí v 5:59. Třetí vlak pak bude odjíždět z Benešova do Ústí ve 21:54. Od jara 2019 dojde ke změně řazení vlaku RE20, který nese název „Letní kometa“. Přímý osobní vlak Ústí nad Labem – Děčín – Bad Schandau – Dresden (a opačně), který byl doposud složen pouze z vozů k sezóně, bude mít v příští sezoně řazení vůz uzpůsobený pro přepravu jízdních kol s kapacitou 23 míst. Bude tak možné mnohem pohodlněji cestovat s jízdním kolem do Bad Schandau nebo Drážďan a snadno se tak dostat na mezinárodní labskou cyklostezku č. 2 nebo do Saského Švýcarska.

Lodní linky DÚK 901 z Ústí nad Labem do Roudnice nad Labem a 902 z Ústí nad Labem do Hřenska budou jezdit obdobně jako v letošním roce.

## Ceny hejtmana za rok 2017 předány významným osobnostem Ústeckého kraje

Symfonickým pochodem Josefa Suka V nový život začal slavnostní večer v teplickém domě kultury, kde hejtman Ústeckého kraje spolu s jednatelem společnosti Net4Gas Radkem Benčíkem předali už posedmé Ceny hejtmana pěti významným osobnostem Ústeckého kraje.

„Sešli jsme se zde, abychom oslavili nejen dvě významná osmičková výročí, ale také předali ceny pěti osobnostem. Velmi mě těší, že mohu na jednom podiu stát s významnými osobami našeho kraje, které svoji píli a schopnosti zúročují právě v tomto regionu. Za to vám patří obrovský dík a uznání,“ přivítal zaplněné hlediště hejtman Oldřich Bubeníček.

Cenu hejtmana za rok 2017 v oblasti kultury získala Severočeská filharmonie Teplice, za vědu a výzkum si cenu odnesla docentka Zdeňka Kolská, v oblasti sociální a zdravotní včetně záchrany lidského života uspěla zakladatelka Nadace VK Veronika Kašáková, v kategorii regionální rozvoj cenu získal zakladatel zubnického skanzenu František Ledvinka a za sport si cenu odnesl šéftrenér karate Josef Rajchert.

Nominace procházejí posouzením komisi Rady Ústeckého kraje a radní následně doporučí konkrétní jména Zastupitelstvu Ústeckého kraje, které o udělení rozhoduje. Letos na krajský úřad dorazilo 25 nominací.

Slavnostní večer byl nejen oslavou stého výročí vzniku samostatného Československa, které si tento rok připomíná-



Jednou z oceněných je také zakladatelka Nadačního fondu VK Veronika Kašáková.

me, ale také oslavou dalšího významného osmičkového výročí. Severočeská filharmonie Teplice slaví úctyhodných 180 let od svého vzniku. Generálním partnerem akce byla společnost NET4GAS.



Přeji Vám krásné prožití vánočních svátků nejlépe v dobré společnosti Vašich nejbližších. Do nového roku hodně zdraví, pohody a štěstí v osobním i pracovním životě. Užijte si vánoční atmosféru v poklidu a těšim se na Vás v roce 2019.

Váš hejtman  
Oldřich Bubeníček

Ústecký kraj



# LagerHaus slavnostně zahájil provoz

Stalo se tak ve čtvrtek 8. listopadu v couture atelieru Moravec v Závodní ulici v Teplicích. Všichni hosté, kterých přišlo do nového salonu kolem tří set, žasli, co se dá udělat z bývalého síla a skladových prostor.

Otevření se neslo v duchu křtu, dvou exkluzivních módních přehlídek, občerstvení a také bilaterálních rozhovorů. Potkali se zde totiž známí z okruhu módního návrháře Jiřího Moravce, který tak rozšířil své podnikání o další adresu. Couture atelier nabízí klientkám salon se vším, co k němu patří. A hned nabídl malou ochutnávku. Přední české modelky Miss ČR Kateřina Průšová, česká Miss Eliška Bučková, česká Miss Nikol Švantnerová, exotická modelka Mónica Sofia, Klára Rychtaříková a Nela Krásná předvedly oblečení na denní nošení, společenské a večerní šaty, vše z rukou šikovných švadlen atelieru. A bylo nač se dívat. Křest obstaral primátor města Hynek Hanza, který ocenil nápad a realizaci přeměny takzvaných brownfieldů ve společenské prostory. Při příležitosti mu sekundovali Kateřina Průšová a známý šéfkuchař Marek Raditsch. Druhou módní přehlídku doplnil Giani

Galal z couture Queen Paris, jehož modely je zde také možné zakoupit. Přítomné dámy si o přestávce prohlížely vystavené šaty a vybíraly, co se jim bude hodit, neboť plesová sezóna pomalu klepe na dveře. Atmosféra byla po celý čas uvolněná a přátelská a okna LagerHausu svítla dlouho do noci. Jak jsme se dozvěděli od Jiřího Moravce, přestavba industriálních prostor trvala zhruba půldruhého roku, přičemž intenzivní práce v samotném salonu probíhaly tři měsíce. V Lagerhausu je ještě kamenný a internetový obchod Chicshop, v sousední budově pak Industrial Coffee Club Ivy Hlochové a cukrářský atelier Corpus delicious Kláry Buckové. Teplice tak díky úsilí zručných řemeslníků z týmu majitele objektu Jaromíra Říhy získaly další zajímavé, neotřelé místo, které zve k návštěvě.

Text: Ladislava Richterová, foto: Daniel Seiner



## Cena vody v severočeském regionu

Severočeská vodárenská společnost stanovuje pro rok 2019 cenu vodného a stočného ve výši 99,55 Kč za metr krychlový vody včetně 15% DPH. Obyvatelé severních Čech tak příští rok budou platit jen o 88 haléřů více než letos. Tento nárůst ceny vody představuje pouhých 0,9 %, zatímco míra inflace se dlouhodobě pohybuje okolo 2,3 %. Pokud stát sníží u vody DPH, jak avizoval, SVS toto snížení plně do ceny promítne. Obyvatelé by v tom případě za kubík platili o 4,32 Kč méně.



Tři otázky k ceně vody pro generálního ředitele SVS Bronislava Špičáka:

### Proč je voda drahá?

Voda v Česku rozhodně není drahá. Lidé berou kvalitní pitnou vodu z kohoutku jako naprostou samozřejmost, zkusme na ni ale nahlížet i jako na strategickou surovinu a omezený přírodní zdroj. Ve spotřebním koší českých domácností tvoří výdaje na vodu nejmenší položku ze všech energií. Představují zhruba 1,6 %, zatímco výdaje na plyn 3,3 % a výdaje na elektřinu 4,8 %. Roční výdaje za osobu za vodné a stočné představovaly v roce 2016 podle Českého statistického úřadu 2 023 korun, což je asi polovina výdajů na plyn (4 199 Kč) a třetina výdajů na elektřinu (6 032 Kč). Výdaje na vodu jsou tak paradoxně srovnatelné třeba s výdaji na alkoholické nápoje (1 928 Kč) nebo tabák (1 743 Kč). Považovat vodu v tomto kontextu za drahou tedy opravdu nelze.

Průměrná denní spotřeba vody na obyvatele v severočeském regionu činí 89 litrů. Dodávka pitné vody nás tak přijde na 4,53 Kč za den a za její odkanalizování zaplatíme denně 4,33 Kč. Ve srovnání s ostatními výdaji to rozhodně není mnoho, zvláště pokud si uvědomíme, že nám z kohoutku teče kvalitní pitná voda, která je mnohdy lepší než ta balená z obchodu.

### Proč je voda v severočeském regionu dražší než v jiných částech České republiky?

V rámci ČR najdeme dražší i levnější regiony, objektivně ale nelze cenu vody mezi jednotlivými oblastmi kvůli odlišným podmínkám příliš porovnávat. SVS je největší vodárenskou společností na území

ČR, obsluhuje přes 1,1 milionu obyvatel ze 458 obcí, stará se o více než 13 000 kilometrů vodovodů a kanalizací, 200 čistíren, 1 000 vodojemů a 60 úpraven vody. Naproti tomu například Praha obsluhuje stejný počet obyvatel na mnohem menší ploše jednoho města, potřebuje k tomu nesrovnatelně menší infrastrukturu, a cenu vody tudíž může mít nižší.

Cena vody v severočeském regionu odráží reálné náklady spojené s její výrobou, odkanalizováním a čištěním. SVS navíc zdědila značnou část infrastruktury po roce 1989 v zanedbaném stavu a ročně musí do obnovy a oprav investovat stovky milionů korun – jen v roce 2018 to bude přes 1,6 miliardy korun. To se v ceně, pokud ji města a obce nechťejí dotovat, musí samozřejmě odrazit. Důležitý je i fakt, že cena je solidární, tedy jednotná pro celé území působnosti SVS. Obyvatelé měst i venkovských oblastí platí za vodu stejně, aniž by se zohledňovaly rozdíly v reálných nákladech mezi jednotlivými místy.

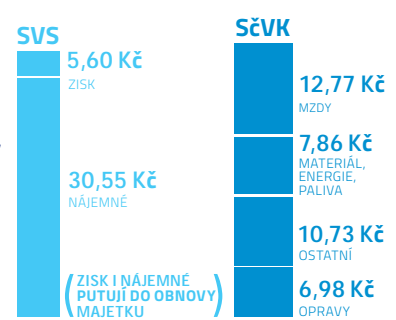
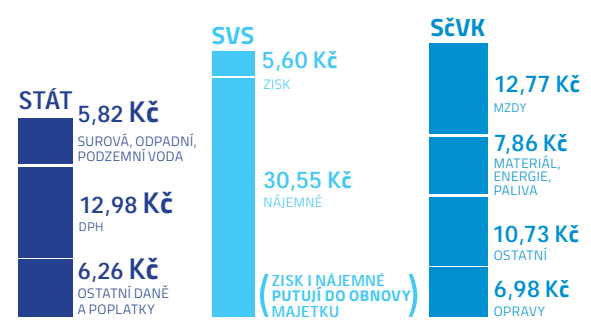
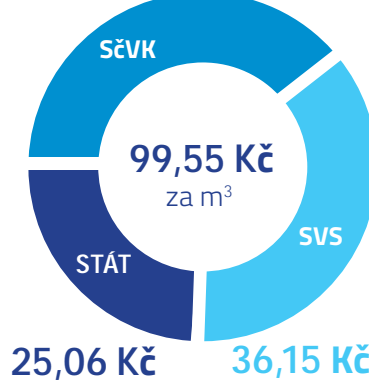
### Kolik si z ceny vody nechává SVS? A kolik vytláá stát?

SVS jako vlastníkoví infrastruktury z ceny vody zůstává pouhých 35 % a všechny tyto prostředky využívá na reinvestice do obnovy majetku. Z 99 korun za vodu jde do obnovy tedy asi 43 korun, 36 korun z toho dává SVS a 7 korun v podobě oprav SČVK. Zhruba 31 korun spolně provoz, z toho 13 korun mzdy zaměstnanců.

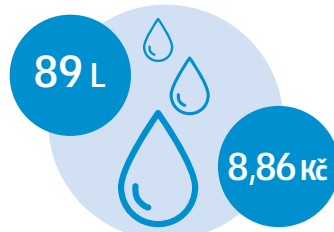
Více než čtvrtinu ceny vody v současné době představují poplatky odváděné státu. Pokud tedy za kubík vody platíte 99 korun, stát si z toho nechá 25 korun v podobě DPH a poplatků. Při celkové roční spotřebě 50 mil. kubíků vody to dělá 1,25 miliardy korun, DPH z toho tvoří 650 mil. korun. Stát tedy z vody inkasuje téměř stejný objem peněz, které my ročně investujeme do obnovy. ■

### ROZPAD CENY VODY V ROCE 2019

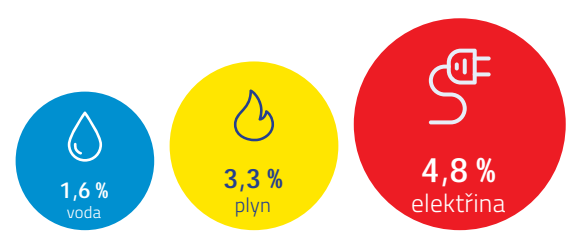
38,34 Kč



### ZA VODU UTRATÍME V ROCE 2019 MĚNĚ NEŽ 9 KORUN DENNĚ



Průměrná denní spotřeba vody na osobu



Podíl vody a energií na průměrných výdajích domácnosti

### KOHOUTKOVÁ NEBO BALENÁ = STEJNÁ VODA, ÚPLNĚ JINÁ CENA





# Krajská zdravotní vybudovala v teplické nemocnici urgentní příjem

Krajská zdravotní, a. s., (KZ) pokračuje v plánované revitalizaci Nemocnice Teplice, o. z. Letos na podzim dokončila budování objektu nízkoprahového urgentního příjmu s obrotištěm sanitek jako přístavby ke stávajícímu pavilonu „F“.

**KZ Krajská zdravotní, a.s.**  
Nemocnice Teplice, o.z.

S pracovištěm, které je od 1. 11. 2018 v provozu, se v úterý 6. listopadu seznámili Ing. Jiří Novák, předseda představenstva KZ, Ing. Petr Fiala, generální ředitel společnosti a náměstek pro řízení zdravotní péče KZ MUDr. Aleš Chodacki, které doprovodil MUDr. Tomáš Hrubý, ředitel zdravotní péče Krajské zdravotní, a. s., - Nemocnice Teplice, o. z.

„Budeme se snažit, abychom v rámci Krajské zdravotní urgentní příjmy, které jsou v současnosti velmi důležitou součástí každé nemocnice, ve všech nemocnicích měli. Je to bezesporu velmi náročný úkol. Provoz tady v Teplicích časem ukáže, jestli je počet lůžek dostatečný. Lékařům a ostatnímu personálu na novém pracovišti přejí hodně úspěchů a spokojenost z výsledků jejich nelehké práce,“ zdůraznil Ing. Jiří Novák. K přání se připojila členka představenstva KZ Jitka Hanousková. „Zahájení provozu urgentního příjmu je velkým přínosem

nejen pro teplickou nemocnici, ale i pro celou Krajskou zdravotní. A samozřejmě pro pacienty z Teplic a okolí. Přeji vám, aby se práce dařila a pacienti byli spokojeni,“ řekla.

„Poděkování patří představenstvu, které velmi intenzivně myslí na obnovu a rozvoj každé z pěti nemocnic Krajské zdravotní a dokáže zajistit investiční prostředky, v poslední době zejména od našeho jediného akcionáře Ústeckého kraje. V letošním roce je to na úrovni půl miliardy korun. V případě urgentního příjmu jde určitě o rozvoj. Hodláme takto pokračovat i v dalších nemocnicích. Máme obdobné projekty pro Děčín a Chomutov,“ upozornil Ing. Petr Fiala.

Vybudováním nízkoprahového urgentního příjmu dochází ke sloučení pracovišť více oborů a ke 24hodinovému zajištění péče v oborech chirurgie, interna, neurologie. Je zajištěna 24hodinová přítomnost lékaře těchto odborností. V době provozu ústavní pohotovostní služby je zajištěna péče odborností oční, urologie a ortopedie. Tři odborné chirurgické ambulance jsou v denním



Předseda představenstva Krajské zdravotní, a. s., Ing. Jiří Novák na prohlídce urgentního příjmu v teplické nemocnici a vrchní sestra Dita Freibergová Foto: Krajská zdravotní, a. s.

provozu. Pracoviště urgentního příjmu je zároveň místem poskytovatele zdravotní služby pro kontakt s operačním střediskem Zdravotnické záchranné služby Ústeckého kraje, p. o., (ZZS)

a koordinuje převzetí pacienta mezi ZZS a zdravotnickým zařízením. Součástí oddělení je expktační část se třemi lůžky, která slouží ke krátkodobé observaci a diagnosticko-terapeutickému procesu a následnému rozhodnutí o dalším postupu léčby.

„Cílem není pouze sloučit tato pracoviště pod jednu střechu, smyslem je centralizace akutních příjmů pacientů a zlepšení organizace práce a směrování zdravotní péče více k pacientovi, protože ten bude ošetřen na jednom místě včetně konziliárních vyšetření, bez zbytečných převozů a ztráty času. Urgentní příjem se stane jedním z klíčových provozů v nemocnici,“ vysvětlil MUDr. Tomáš Hrubý, který zároveň poděkoval za podporu, které se vedení nemocnice od Ústeckého kraje a současného vedení společnosti v čele s předsedou představenstva Ing. Jiřím Novákem dostává.

Vedle již fungující Emergency v ústecké Masarykově nemocnici je právě provozovaný urgentní příjem v Tepli-

cích ze čtyř dalších plánovaných prvním realizovaným. Nová budova nízkoprahového urgentního příjmu pacientům poskytuje ambulantní péči v oblasti interny, neurologie a chirurgických oborů. Dále je zde



expktační pokoj se třemi lůžky a potřebné zázemí pro pacienty a personál. Pacienti vstupují stávajícím vstupem pavilonu F a využívají stávající

kartotéku. Pro pacienty přivezené sanitním vozem je určen vstup ze západní části objektu. Vstup je zastřešený. Budova je řešena jako trojtraktová,

## Shrnující informace pro pacienty:

Provoz oddělení urgentního příjmu v teplické nemocnici byl zahájen 1. 11. 2018. Specialisté z oborů chirurgie, interna a neurologie jsou k dispozici nepřetržitě v prostorách nově dostavěného urgentního příjmu v průčelí pavilonu „F“ (součást bývalé chirurgické ambulance). Odbornosti urologie, oční a ortopedie v běžné pracovní době naleznete v prostorách jejich odborných ambulantí, na oddělení urgentního příjmu až v době pohotovosti, konkrétně urologie a ortopedie od 15 hodin, oční od 16 hodin a o víkendech.

### V areálu teplické nemocnice probíhají i další investiční akce.

Pokračuje výstavba nového pavilonu pro operační sály a centrální sterilizační s předpokládaným dokončením do 1. 7. 2019. Celková cena díla je téměř 185 milionů Kč včetně DPH, přičemž financování je zajištěno s využitím prostředků od Ústeckého kraje (SOHZ ÚK – Služby obecného hospodářského zájmu Ústeckého kraje). Na základě rozhodnutí představenstva KZ z 26. 10. 2017 dojde oproti původnímu záměru k dostavbě ještě jednoho nadzemního podlaží pro umístění ARO a JIP chirurgických oborů. Protialkoholní a protitoxikomanickou záchytnou stanicí vybuduje KZ v přízemí pavilonu C teplické nemocnice. Stanice bude uvedena do provozu v příštím roce.

prostřední trakt chodby navazuje na chodbu stávajícího objektu, což umožňuje plynulý provoz potřebný zejména pro pacienty na lůžku.



Vozidla zdravotnické záchranné služby přivázejí pacienty k určenému vstupu na urgentní příjem Foto: Krajská zdravotní, a. s.



Expektační lůžka na novém urgentním příjmu teplické nemocnice Foto: Krajská zdravotní, a. s.

## ODBĚRATELÉ SČVK SE ZMĚN BÁT NEMUSÍ. NIC SE PRO NĚ NEMĚNÍ.



Při přechodu na nový model vodárenství se pro odběratele nic nemění. Vodárenství v severních Čechách přechází od roku 2019 pod plnou kontrolu měst a obcí. Provozovatelem vodohospodářské infrastruktury bude i nadále společnost Severočeské vodovody a kanalizace (SČVK). Odběratelé nepocítí žádnou změnu a budou vše využívat tak, jak jsou zvyklí.

### BUDEME KVŮLI AVIZOVANÝM ZMĚNÁM PLATIT ZA VODU VÍC?

Ne, veškeré změny se odehrají, aniž by bylo nutné cenu vodného a stočného zvyšovat. Pokud stát sníží DPH na vodu, jak avizoval, celé toto snížení promítneme do snížení ceny vody pro příští rok.

### MUSÍM JAKO ODBĚRATEL MĚNIT SMLOUVU?

Ne, veškeré odběratelské smlouvy zůstávají v platnosti. Vodné a stočné nadále vybírá provozovatel (SČVK).

### CO MÁM DĚLAT, POKUD BUDU CHTÍT REKLAMOVAT VYÚČTOVÁNÍ ZA VODU?

Nejjednodušší a nejlepší způsob je navštívit zákaznické centrum. Ta fungují i nadále ve stejném režimu a nabízejí stejný rozsah služeb jako doposud.

### KAM MŮŽU NAHLÁSIT HAVÁRII NEBO PROBLÉMY S DODÁVKAMI VODY?

Pro odběratele je dále k dispozici zákaznická linka na čísle 840 111 111 i havarijní linka pro nahlášení problémů a informování o mimořádných událostech.

### KDE SE MŮŽU DOZVĚDĚT INFORMACE O PLÁNOVANÝCH ODSTÁVKÁCH, HAVÁRIÍCH ČI MANIPULACÍCH NA SÍTÍCH?

Můžete využívat široké spektrum zákaznických služeb, jako jsou SMS info, elektronické nástroje, webové stránky [www.scvk.cz](http://www.scvk.cz) nebo zákaznické portály. Vše funguje jako doposud.

### NA KOHO SE MÁM OBRÁTIT, POKUD POTŘEBUJI NAPOJIT NA VODOVODNÍ NEBO KANALIZAČNÍ ŘAD SVŮJ NOVÝ DŮM?

Použít můžete stejné postupy, na které jste zvyklí. Vyjádření k možnosti zřízení přípojky i nadále poskytuje technický útvar provozovatele, na který se můžete obracet.

### CO MÁM DĚLAT, KDYŽ POTŘEBUJI NAPUSTIT BAZÉN A NECHCI PŘITOM STRHNOUT VODOVODNÍ ŘAD?

Ani v tomto případě se nic nemění. Můžete si u provozovatele objednat cisternu s potřebným množstvím vody.

**SČVK** zákaznická linka  
840 111 111

**SVS** Severočeská vodárenská společnost a. s.  
[www.svs.cz](http://www.svs.cz)



## Pomáháme druhým, aby měli lepší odpich do života

Díky mobilní aplikaci **EPP** dělá pohyb radost nejen nám.

Ať už s telefonem běháte, jezdíte na kole nebo chodíte na procházky, každá aktivita znamená body pro vámi vybraný projekt, který Nadace ČEZ finančně podpoří.

Stáhněte si **EPP** zdarma do svého telefonu.

[www.pomahejpohybem.cz](http://www.pomahejpohybem.cz)



## Podzimní famtripy a presstripy v Ústeckém kraji

Ústí nad Labem | Jednou z forem efektivní propagace nabídky cestovního ruchu jsou famtripy a presstripy, které jsou v Ústeckém kraji pořádány s podporou CzechTourismu. Na podzim jich proběhlo hned několik.

„Autentické zážitky z nejatraktivnějších míst v Ústeckém kraji, které jsme schopni zástupcům tisku, cestovních kanceláří, ale hlavně influencerům poskytnout, jsou tím nejlepším vodítkem při plánování dovolené či výletů. Jde nám o představení Ústeckého kraje jako destinace se zajímavými turistickými cíli, které mohou cestovní kanceláře nabídnout svým klientům. Doposud se totiž zahraniční a především čínští turisté v České republice soustředili na



navštívení spíše tradičních míst jako je Praha, Český Krumlov a Karlovy Vary a to je naším cílem změnit,“ uvedl k podzim-

ním aktivitám oddělení cestovního ruchu radní pro regionální rozvoj a cestovní ruch Zdeněk Matouš.

Na téma Lázeňství proběhl v září fam trip zástupců čínských cestovních kanceláří, kterého se zúčastnilo pět zástupců z Pekingu a pět zástupců ze Šanghaje. Organizace fam tripu probíhala ve spolupráci s oběma zahraničními zastoupeními Agentury CzechTourism v Číně, skupinu doprovázeli oba ředitelé těchto zastoupení.

Dále ve spolupráci se Zahraničním zastoupením agentury CzechTourism v Moskvě navštívila Ústecký kraj v rámci presstripu skupina ruských novinářů.

Influencer trip japonských bloggerů proběhl ve spolupráci se Zahraničním zastoupením Agentury CzechTourism v Japonsku a pro některé bloggery se jednalo o vůbec první návštěvu České republiky.

## Hejtman ocenil spolupráci s ŘSD

Ústí nad Labem | Hejtman Ústeckého kraje Oldřich Bubeníček ocenil spolupráci s Ředitelstvím silnic a dálnic (ŘSD), správa Chomutov. Uvedl to na společné tiskové konferenci Ústeckého kraje a chomutovské ŘSD. Na silnice v regionu je každoročně vyčleněna zhruba 1 miliarda korun.

„Za posledních šest let se daří každoročně dávat do silnic poměrně velké objemy peněz. Jedná se o krajské peníze a také o 300 milionů od státu prostřednictvím SFDI. Díky tomu došlo i na opravu silnic III. třídy, které byly dlouhodobě tak trochu na okraji. Také se dlouhodobě a systematicky věnujeme diagnostice mostů a řešíme havarijní stavy,“ řekl v úvodu náměstek hejtmána pro dopravu Jaroslav Komínek. Zmínil také časté reakce řidičů, podle nichž se zbytečně opravují silnice v dobrém stavu. „Právě díky kvalitní diagnostice je možné zakročit ještě dříve, než se vozovka dostane do havarijního stavu,“ vysvětlil Jaroslav Komínek.

Ředitel krajské Správy a údržby silnic Libor Tačner zmínil, že realizovali souvislé plošné opravy v hodnotě 620 milionů korun, za 95 milionů byly opraveny menší mosty a další stavební úpravy, jako jsou sanace svahů, úpravy propustků ad., stály 140 milionů korun.

ŘSD informovalo o přípravě úseků výstavby dálnice D7, z nichž dva, obchvat Panenského Týnce a Loun, by měly začít v příštím roce. Hovořilo se také o zvýšení rychlosti na I/13 z 90 na 110 km/h.

Vedoucí krajského odboru dopravy Jindřich Franěk doplnil, že stav komunikací v kraji včetně II. a III. tříd se postupně zlepšuje i díky krajským příspěvkům

PF 2019

**KRÁSNÉ VÁNOCE  
A ÚSPĚŠNÝ NOVÝ ROK!**

MERRY CHRISTMAS  
AND HAPPY NEW YEAR!



**KNAUFINSULATION**