

noviny

METROPOL



Jozef Oklamčák podporuje myšlenky rozvoje česko-slovenské spolupráce. I proto založil úspěšnou organizaci Československý lev, která oba národy v řadě úspěšných akcí spojuje prezentací skvělých herců, zpěváků, umělců, osobností kulturního a společenského života, ale i podnikatelů, lékařů či právníků, kteří jsou ve svých profesích úspěšní. Jedním z povedených projektů je i zajištění účasti přední české modelky Anety Karasové na světovém finále soutěže Miss Tourism v Číně. Jozef Oklamčák, který má zkušenosti z více než dvou stovek porot krásy, zasedl rovněž v porotě prestižní soutěže Miss Czech Press.

Soutěže krásy jsou můj život

■ **V době, kdy jste s organizováním soutěží krásy začínal, šlo o dost odvážný počín.**

Poprvé jsem začal organizovat československou soutěž ve Vysokých Tatrách. Bylo to na setkání mládeže, a v té době s velkým rizikem, protože tehdy to bylo zakázáno, ale přesto jsme vyhlásili soutěž Miss Rysů Československa. Můj nápad měl tehdy u mladých lidí velký úspěch. Když jsme to organizovali, do soutěže se přihlásilo kolem 2,5 tisíc dívek. To bylo asi nejvíce přihlášených děvčat v historii. Určitá místa mě samozřejmě začala vytýkat, že mezi socialistickou mládež vnáším kapitalistické prvky. Byla tak ohrožena moje budoucí kariéra a také moje práce.

■ **Ale vše dopadlo nakonec dobře?**

Naštěstí ano, vše se dalo do pořádku a o rok později již soutěž krásy patřila mezi hlavní body programu na setkání mládeže. A vítězku dokonce korunovala tehdejší úřadující Miss Československo Ivana Christová. Zjistili, že je to dobrá idea pro mládež.

■ **Jak jste se vůbec dostal k myšlence najít Miss Slovenska?**

Já jsem vlastně vyrůstal v rodině módních návrhářů. Moje máma byla dámská švadlena a otec byl navíc šéfem krejčovského salonu, a tak jsem celé své mládí prožíval s módou. K módě a ženám jsem tak měl odjakživa blízko. V mém okolí se pohybovalo velmi mnoho žen, protože rodiče pro ně navrhovali a připravovali různé modely. A co bylo ještě zajímavé, že když jsem skončil gymnázium, založil jsem mládežnický klub, v rámci kterého jsem měl svoji poradnu pro ženy.

■ **V počátcích jste to ale neměl lehké?**

Postupem času jsme se jako organizátoři soutěže krásy naučili, jak vybírat dívky, které mohou uspět i v mezinárodních soutěžích. Zjistili jsme, že kromě krásy musí dívky být i inteligentní, šarmantní, elegantní a v neposlední řadě dobře ovládat cizí jazyk. Poslední roky například dívky v semifinále absolvují pohovory v cizím jazyce, zejména v angličtině, aby organizátoři zjistili, jak jsou připraveny reprezentovat Slovensko na mezinárodních soutěžích.

■ **Váš zdravotní stav je již po loňském kolapsu stabilizovaný?**

Lékaři mi objevili hematom v hlavě poté, co jsem zkolaboval. Před operací jsem se obával o život a manželku jsem ubezpečil, že nikomu nejsem nic dlužný, zato řada lidí dluží mě (úsměv). Ale nakonec mě riziková operace, po které jsem se v podstatě znovu narodil, odstartovala do dalších společenských a sportovních aktivit. To je můj život.

Jozef Oklamčák

žurnalista, publicista, producent, vydavatel, manažer soutěží krásy a eventů. Na Slovensku i ve světě je jeho jméno profesionálně spojeno zejména se ženskou krásou, je zakladatelem moderní tradice soutěže MISS v Československu v roce 1988 a zakladatelem a organizátorem Miss Slovensko a hudební ankety Slovenský Slávik.

Od roku 1976 žije v Bratislavě a v jiných městech po celém světě. Je spolujednatel rodinného podniku - umělecké, reklamní a produkční agentury - Oklamčák Production, majitel společnosti Československý lev. Jako člen aktivně působí ve více renomovaných mezinárodních porotách: MISS EUROPE, MISS INTERCONTINENTAL, TOP MODEL SVĚT, MISS GLOBE, MISS MODEL SVĚT, MISS SUPRANATIONAL.

2018

czech
fashion
week

www.czechfashionweek.eu

PRAHA

TEPLICE

KARLOVY VARY



Rekonstrukce Václavského náměstí získala stavební povolení

Praha | Po dlouhých třinácti letech od architektonické soutěže může konečně začít rekonstrukce dolní části Václavského náměstí. Projekt totiž získal stavební povolení.



„Je to skvělá zpráva, která znamená, že konečně se Václavské náměstí dočká rekonstrukce. Soutěž se konala před třinácti lety a následujících deset let se nestalo v podstatě nic, přitom je všem jasné, že ta rekonstrukce je nezbytná,“ uvedla primátorka hl. m. Prahy Adriana Krnáčová.

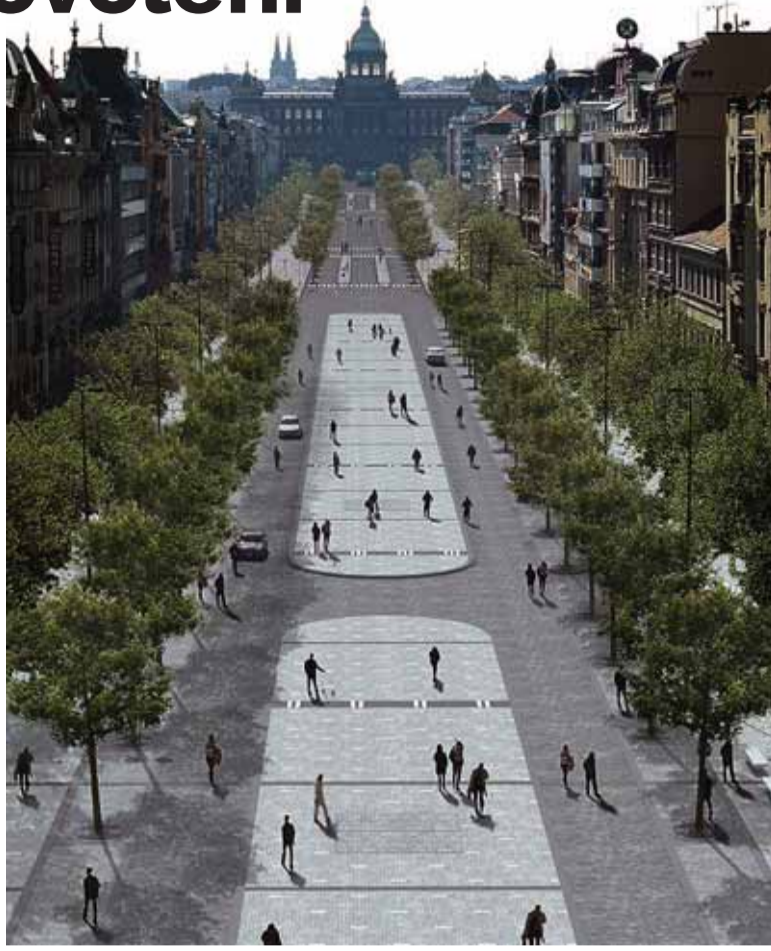
„Jako předseda Komise Rady hlavního města Prahy pro kultivaci Václavského náměstí považuji rozhodnutí o vydání stavebního povolení, které nabylo právní moci 24. 1. 2018, za neoddiskutovatelné,“ uvedl radní hl. m. Prahy Jan Wolf. Z dolní části Václavského náměstí v podstatě zmizí automobily a zásadně se tak zvětší prostor pro pěší, a to až na 17 metrů. V plánu je umís-

tění vodních prvků a pitek, ale třeba i základny pro umístování vánočního stromku. Stromy a veškerá zeleň budou zavlažovány pomocí automatického systému. Investoři jsou zde celkem tři. Kromě hlavního města, které se stará o budoucí vizuální podobu náměstí je to Pražská vodohospodářská společnost, která opraví stoku, jejíž rekonstrukce je nutná a bude sloužit dalších 200 let, a také Pražská energetika, která se pustí do rekonstrukce kabeláže a jejích chráničů.

„Václavské náměstí je jedno z nejvýznamnějších míst nejen v Praze, ale i v celé republice, a to jak aktuálně, tak i v rámci historického kontextu. Přesto dnes neplní funkci, jakou by mělo, a lidé jím v podstatě jen procházejí. Chci, aby se z Václavského náměstí opět stalo centrum sociálního, kulturního a společenského života, tak jak to bylo v minulosti,“ dodala primátorka Adriana Krnáčová.

Celý projekt je rozdělen do několika částí a začal již přípravnými pracemi.

Zdroj: HL m. Praha



Re-Use centrum bude v tržnici

Praha | Hala č. 23 v Pražské tržnici byla rozhodnutím Rady hl. m. Prahy vybrána jako místo, kde bude vybudováno pražské Re-Use centrum. Hala není v současné době využívána, disponuje dostatečným prostorem i parkovištěm a je dobře dopravně dostupná. Před umístěním Re-Use centra bude kompletně rekonstruována.

Do Re-Use centra budou ze sběrných dvorů provozovaných hlavním městem Prahou sváženy předměty, které nejsou odpadem a které je možné opět použít. Jde například o zařízení a vybavení domácnosti, nábytek, knihy, kočárky, dětská kola, nádoby, hračky a podobně. Po dovození budou věci obsluhu centra roztrženy, naceněny v řádech jednotek až nižších stovek korun a pak nabídnuty k opětovnému užití.

V plánu je i navázání spolupráce s charitativními organizacemi, dětskými domovy, azylovými domy, muzei a podobně, kterým bude možné nashromážděný materiál také poskytnout k dalšímu smysluplnému využití. Budou tu také pořádány ekologické akce a semináře, které by mohli navštěvovat žáci a zástupci škol, školek, zájmových sdružení a jiných organizací. Zdroj: HL m. Praha

Nová záchraná stanice pro volně žijící zvířata

Praha | Změnu územního plánu, která umožní stavbu nové Záchrané stanice pro handicapované volně žijící živočichy Jionice, schválili pražští zastupitelé. Stav současné záchrané stanice, jejímž provozovatelem jsou Lesy hlavního města Prahy, neodpovídá potřebám zvířat ani personálu.

„Praha potřebuje moderní zařízení na záchranu opuštěných a nemocných zvířat. Současný provoz nemá dostatečnou kapacitu a provozní podmínky, přitom jen za loňský rok ošetřila přes čtyři tisíce zvířat. Zhruba za dva roky bychom se mohli dočkat nové záchrané stanice, kterou budou provozovat Lesy hl. m. Prahy. V jejím areálu by měla být také část otevřená široké veřejnosti a plánovaná je i zázemí pro ekologickou výchovu. Předpokládané náklady představují 50 milionů korun,“ uvedla radní hl. m. Prahy Jana Plaminková.

Záchraná stanice pro handicapované volně žijící živočichy Lesů hl. m. Prahy ošetřila v loňském roce rekordní počet živočichů – 4 134. Oproti roku 2016, během nějž stanice přijala 3 707 živočichů, je to nárůst o více než 10%. Podmínky pro činnost jsou ve stanici již řadu let „provizorní“, nejsou tu žádné budovy, jen stavební buňky. Nová výstavba pomůže jak personálu, tak zvířatům. Stanici provozují Lesy hl. m. Prahy od roku 2012. Zdroj: HL m. Praha.

Noclehárny nabízejí lidem bez přístřeší stále volná místa

Praha | I přes zimní počasí nabízejí pražské noclehárny lidem bez přístřeší stále volná místa. Kapacity nocleháren jsou z 80 procent zaplněné každou noc. Pro všechny zájemce, kteří by chtěli strávit noc v teple, je tedy dostatek míst.

„Vše je koordinováno. Služby jsou lidem bez přístřeší nabízeny prostřednictvím terénních pracovníků. Dispečink v současné době zajišťuje zejména převozy klientů z nemocničních zařízení do nocleháren,“ říká radní pro sociální oblast Daniel Hodek s tím, že situace ohledně lidí bez přístřeší je monitorována, a to nejen v zařízeních, ale také prostřednictvím terénních pracovníků přímo v ulicích. Zatím bez větších problémů.

Volné kapacity jsou také na lodi Hermes. „Každou noc tu tráví přibližně 150 klientů,“ upřesňuje radní Daniel Hodek. V noclehárnách, ale i v te-



rénu jim jsou poskytovány potřebné služby a zdravotní ošetření. „Vzhledem k zatím mírnějšímu průběhu zimy se v současné době u nich nejčast-

ěji vyskytují virózy či nachlazení, takže jim jsou poskytovány běžně dostupné léky,“ doplňuje zástupkyně ředitelky Centra sociálních služeb Praha Ludmila Tomešová.

V rámci nově zaváděných výdejen stravy je jídlo lidem bez přístřeší poskytováno od pondělí do pátku vždy od 13 do 14 hodiny v budově noclehárny Michle. „V současné době zde vydáváme přes třicet jídel denně,“ popisuje Tomešová. Další jídlo je podáváno i na lodi Hermes. „Každodenně je tady poskytována strava přibližně 130 klientům, kteří sem přichází z okolních částí Prahy 7 a Prahy 1,“ dodává Tomešová. Zdroj: HL m. Praha

DPP postaví novou budovu vozovny Hloubětín

Praha | Dopravní podnik hl. m. Prahy (DPP) je nucen rozšířit omezení provozu v deponační hale vozovny Hloubětín, kde je již přes čtyři roky provoz částečně omezen z důvodu závad konstrukce střechy.

Koncem ledna bylo z bezpečnostních důvodů toto opatření rozšířeno na celou halu odstavů tramvají, která byla uzavřena pro veškerý pravidelný provoz. Aktuální výsledky diagnostického sledování konstrukce střechy haly, prováděného konti-

nuálně od roku 2014, již neumožňují garantovat bezpečný provoz haly. DPP proto počítá s výstavbou nové budovy vozovny Hloubětín. Preventivní opatření nemá žádný vliv na rozsah a kvalitu služeb pro cestující pražské MHD.

Tramvajová vozovna v Hloubětíně je nejmladší z pražských vozoven, byla vybudována v letech 1949 – 1951, přesto je stavební konstrukce hloubětínské vozovny v havarijním stavu.

„Jsem rád, že v současné době již máme úspěšně vyhodnocen dopad vlivu stavby nové haly na životní prostředí a podání žádost o územní rozhodnu-

tí. Ještě v letošním roce je plánováno začít s podrobnějším projektem i o stavební povolení. Novou budovu vozovny bychom chtěli začít stavět již příští rok s tím, že hotová by měla být nejpozději do konce roku 2021,“ říká Martin Gillar, generální ředitel a předseda představenstva DPP.

Celkové předpokládané náklady stavby činí cca 1,6 miliardy Kč a jako investice významně rozvíjející stávající infrastrukturu budou předmětem žádosti o spolufinancování z dotačních programů Evropské unie, která může přispět až 85% hodnoty uznatelných nákladů. Zdroj: DPP

Silničářské dispečinky fungují nepřetržitě, lidé by je měli využívat jen v nutných případech

Tisíce telefonátů vyřizují během celého roku dispečer Krajské správy a údržby silnic Středočeského kraje. Čeho se tyto hovory týkají a kde vlastně veřejnost najde to pravé číslo pro vyřízení svých záležitostí? Nejen na to jsme se ptali Tomáše Račáka, provozního náměstka ředitele Krajské správy a údržby silnic Středočeského kraje.

■ Když bude chtít kdokoliv vyřídít třeba připojení svého pozemku na silnici ve správě KSÚS Středočeského kraje, kam se má obrátit?

Zřízení připojení pozemku na komunikaci, tedy vybudování vjezdu, je třeba projednat s naším technicko-správním úsekem, konkrétně s místně příslušným správním cestmistrem. Kontakty včetně mobilních telefonů jsou na našich internetových stránkách.

■ To platí i například pro zimní údržbu, poškozené značky nebo výmoly? Ano, jistě. Tyto záležitosti spadají do běžné údržby a o tu se stará provoz-



ní úsek. Kontakty jsou opět na internetu. Pro občana nebo i starosty obcí je výhoda v tom, že pokud potřebují, domluví se s konkrétním člověkem, který má danou problematiku na starosti. ■ Zimní údržbu a třeba i komunikační závady je ale třeba řešit i po pracovní době. Existuje taková možnost? Samozřejmě. V zimním období fungují čtyři oblastní dispečinky s nepřetrži-

tým provozem s tím, že každý z nich má přesně vymezenou oblast svého působení. Tyto dispečinky pak řídí jednotlivá dodavatelská pracoviště. Jejich činnost koordinuje krajský dispečer. V létě je režim odlišný, vše ve smyslu pohotovosti řeší krajský dispečink.

■ Pokud tedy bude někdo potřebovat řešit své záležitosti, může zavolat téměř kdykoliv?

Ne. Běžné záležitosti administrativního charakteru, schůzek, konzultací nad projekty a podobně je třeba vyřizovat v pracovní době s příslušným správním nebo provozním cestmistrem. Na to opravdu nemá dispečer čas. Dispečinky přijímají oznámení týkající se aktuální sjezdovosti silnic, řeší spolupráci s hasiči, policií, záchranou službou a dalšími složkami při odstraňování následků dopravních nehod a dal-

ších událostí, jako jsou například ropné látky na vozovce a podobně. Stručně řečeno nelze blokovat telefony záležitostmi, které snesou odklad.

■ Lze tomu rozumět tak, že pokud někdo telefonuje kvůli záležitosti, jejíž řešení lze odložit, může blokovat telefony třeba pro hasiče a policii?

V zásadě tomu tak může být. My samozřejmě nezveřejňujeme telefonní čísla pro spojení se složkami Integrovaného záchranného systému České republiky, takže hasiči se nám dovolají. Jde o to, že pokud dispečer vyřizuje jeden telefonát, nemůže vyřizovat druhý. Takže v praxi to může vypadat tak, že dispečer vysvětluje občanovi postup pro vyřízení jeho záležitosti třeba při stavbě domu v blízkosti naší spravované silnice a na druhém telefonu vyzvání hovor od hasičů s urgentní žádostí o součinnost při dopravní nehodě.

Kontakty na dispečinky KSÚS SK v zimním období (od 1. listopadu do 31. března) platí pro silnice II. a III. třídy

Krajské monitorovací pracoviště správy a údržby silnic Středočeského kraje: 724 799 159

kontakt podle okresů (oblasti) – preferujte:

- Kutná Hora, Kolin, Nymburk, Praha – východ (část jih) mobil: 606 602 287 e-mail: dispecink.khora@ksus.cz
- Benešov, Příbram mobil: 602 945 571 e-mail: dispecink.benesov@ksus.cz
- Mníchovo Hradiště, Mělník, Praha – východ mobil: 602 339 770 E-mail: dispecink.mhradiste@ksus.cz
- Kladno, Beroun, Rakovník, Praha – západ mobil: 723 353 179 e-mail: dispecink.kladno@ksus.cz

Soutěž na novou podobu Vítězného náměstí

Praha | Rada hl. m. Prahy schválila termín vypsaní mezinárodní urbanistické soutěže na Vítězném náměstí.

Soutěž bude řešit veřejná prostranství a také komplikované dopravní vztahy na náměstí. Soutěž na jedno z největších náměstí v Praze vypíše Institut plánování a rozvoje hl. m. Prahy k 15. 4. 2018.

Mezi hlavní problémy Vítězného náměstí patří velké dopravní zatížení, které se v minulých letech zhoršilo zejména kvůli otevření tunelu Blanka. Zároveň samotné rozdělení náměstí nevytváří příjemné prostředí pro obyvatele Prahy 6. Nepřehledné dopravní křížení má za následek neustálý rizikový kontakt automobilů a chodců. Urbanistická soutěž by měla nalézt nejlepší možné řešení náměstí a tyto problémy eliminovat.

„Hlavním cílem připravované soutěže je zklidnit dopravu a vrátit ho zejména obyvatelům Prahy. Mělo by tedy vzniknout náměstí, kde bude možné třeba posedět pod stromy, nebo pohodlněji přestoupit na metro, autobus nebo tramvaj,“ uvedla Petra Kolínská, náměstkyně primátorky. Ceny a náhrady výloh v soutěži jsou stanoveny na 3,3 mil. Kč. Zdroj: Hl. m. Praha



Praha podporuje carsharing

Praha | Ve spolupráci Magistrátu hl. m. Prahy a Asociace českého carsharingu se podařilo po dvouleté práci dokončit webové stránky, které umožní využívat carsharing na území hlavního města. Možnost vyzvedávání a vrácení vozidel bude v modrých a fialových zónách placeného stání.

Poskytovatelé služby musí zároveň splňovat definici sdílených vozidel schválenou Radou hl. m. Prahy v roce 2016. V západní Evropě carsharing představuje profesionální službu s adresným provozovatelem a všemi specifiky, která zaručuje kvalitu a široké možnosti využití.

„Tento systém umožňuje výběr jakéhokoli sdíleného vozu přímo z mapy Prahy. Zde každý najde zároveň i informaci o poskytovateli služby k vybranému vozu, k případné registraci a následným informacím spojeným s jeho užíváním,“ upřesnil náměstek primátorky hl. m. Prahy Petr Dolínek.

V praxi si jednoduše každý registrovaný uživatel carsharingu vůz vyhledá a zarezuje kdekoliv v Praze, ať už přímo na <http://mapa.ceskysharing.cz/> či aplikaci u svého poskytovatele.

Užitečná appka je zdarma

Praha | Praha spouští první zastřešující aplikaci, kde najdete řadu praktických informací pro každodenní život v hlavním městě. Na jednom místě najdete Pražané novinky z kulturního dění v metropoli a navigační službu na nejbližší místa ve veřejném prostoru, jako jsou úřady, volná parkovací místa, dětská hřiště, lékárny nebo nemocniční zařízení. Aplikace Moje Praha slouží zároveň jako rozcestník na další užitečné pražské aplikace.



„Jsem velmi ráda, že hlavní město konečně nabízí moderní a informačně nabízející službu pro každodenní život v metropoli. Pražané budou mít ve svém mobilu řadu praktických informací. Využijí je třeba při plánování cesty autem do centra nebo při zaparkování a vyřízení platby za parkovné. Další navigační služby mohou být užitečné při cestě na úřad nebo při procházkách Prahou. Výsledky se zobrazí na základě polohové služby, což je rychlejší než jakýkoliv internetový vyhledávač,“ uvedla primátorka Adriana Krnáčová.

Aplikace vznikla v rámci renovace dřívější aplikace Praha!, která byla pro dnešní dobu již zastaralá. Aplikace je pro Android a iOS ke stažení zdarma. Zdroj: Hl. m. Praha

Investice do Hostivařské přehrady je investicí do bezpečnosti Pražanů

Praha | Hostivařská přehrada, zprovozněná v roce 1963, je nejvýznamnějším vodním dílem na území Prahy. Dříve byla využívána převážně k rekreaci. Dnes však slouží i k vyrovnání průtoků pod přehradou, čímž výrazně přispívá k ochraně obyvatel města v případě povodňových událostí.

„Pro hlavní město Prahu je prioritou zajištění plné funkčnosti a vysoké bezpečnosti tohoto vodního díla. Proto průběžně monitorujeme celkovou kondici přehrady, ale také investujeme do moderního zabezpečení vodního díla. Tato investice je konkrétním příspěvkem k ochraně obyvatel metropole,“ uvedl Libor Hadrava, radní hlavního města Prahy pro bezpečnost a kriminalitu. Radní Hadrava před několika dny navštívil přehradu Hostivař v doprovodu správců přehrady, pracovníků organizace Lesy hl. m. Prahy, aby zkontroloval postup prací na výstavbě nového velínu. Ten po uvedení do provozu v polovině tohoto roku mimo jiné zajistí přímé spojení s operačním střediskem krizového řízení města. Náklady na tuto investici představují 3 950 000 Kč.



Současně se radní Hadrava přímo v terénu seznámil s projektem výstavby dodatkového bezpečnostního přelivu, který ochrání zemní sypanou hráz před eventuálním poškozením, k němuž by mohlo dojít při přelíhání hráze.

„Podstatný krok ke zvýšení bezpečnosti Pražanů, žijících v údolí Botiče, učinilo současné vedení města, když prostřednictvím své příspěvkové organizace Lesy hl. m. Prahy získalo územní rozhodnutí pro stavbu dodatkového bezpečnostního přelivu na vodním díle Hostivař. Význam této skutečnosti dokládá samotný fakt, že vodohospodářské předpisy ukládají doplnění takového kapacitního přelivu již od roku 2002,“ doplnil Libor Hadrava.

Předběžný odhad nákladů na vybudování bezpečnostního dodatkového přelivu je 115 mil. Kč.

Hlavní město zná svého nejoblíbenějšího učitele

Praha | V reprezentačních prostorách Škodova paláce se odehrálo první regionální kolo 25. ročníku ankety o nejoblíbenějšího učitele Zlatý Ámos.

Zúčastnilo se ho celkem osm nominovaných učitelů a učitelek za hlavní město a jedna pedagožka z Veprnic na Plzeňsku. Svěho Zlatého Ámose už zná i hlavní město Praha. Pražským Ámosem, nebo lépe Ámoskou 2018 se stala učitelka prvního stupně Radka Pištorová. „Je trpělivá, spravedlivá, laskavá, zábavná, talentovaná, skromná, nenahraditelná, empatická a sympatická – tato hezká slova o ní napsali žáci páté třídy Základní školy náměstí Curieových v Praze 1,“ uvedla radní hlavního města pro oblast školství Irena Ropková.

Společně s Radkou Pištorovou do celostátního semifinále porota poslala mladého učitele fyziky a matematiky Michala Čečáka ze Základní školy s rozšířenou výukou jazyků K Milíčovu v Praze 11 a Kateřinu Pejšovou ze Základní školy ve Veprnicích na Plzeňsku. Do semifinále, které se bude konat 1. března v zrcadlových sálech ministerstva školství v Karmelitské ulici, musí žáci vybavit své oblíbené pedagogy třemi věcmi, které dokládají jejich vzájemný vztah.



Více informací o soutěži je možné najít na adrese na www.zlatyamos.cz

Metropole pokračuje ve své bezbariérové strategii

Praha | Magistrát hl. města Prahy společně se svými městskými organizacemi, zejména Dopravním podnikem hl. m. Prahy, a.s., Technickou správou komunikací hl. m. Prahy, a.s., a Institutem plánování a rozvoje hl. m. Prahy, v předchozích letech realizoval řadu aktivit v rámci projektu Praha bezbariérová.

Projekt nadále pokračuje i v letošním roce a navíc bude podpořen kampaní. Cílem je upozornit širokou veřejnost na problematiku bariér ve veřejném prostoru a současně více upozornit na aktivity, které se zaměřují na jejich odstraňování.

Ke zlepšení obecného povědomí o problematice bariér ve veřejném prostoru přispěla například Mapa přístupnosti, která od roku 2016 mapuje bu-

dovy a veřejné prostory přístupné pro osoby se sníženou schopností pohybu. V roce 2017 se odbor rozvoje a financování dopravy Magistrátu hl. m. Prahy zaměřil na osvětu problematiky mezi úředníky.

V minulém roce se v rámci investičních opatření odstraňování bariér ve veřejném prostoru zpřístupnily např. tramvajové zastávky Olšanská, Chodovská

a U Plynárny. Na několika místech se podařilo snížit obrubníky na přechodech pro chodce a v místech pro přecházení. Od roku 2015 se postupně instalovaly výtahy do stanic metra Roztyly, Anděl, I. P. Pavlova, Můstek a v roce 2017 ve stanicích metra Palmovka. Pro nadcházející období je v plánu např. bezbariérové zpřístupnění stanic metra Karlovo náměstí a Opatov, pokračování úprav tramvajových zastávek i pěších tras. Mnoho úprav zastávek je ve stádiu projektové přípravy. Úpravy vycházejí z Konceptu odstraňování bariér ve veřejné hromadné dopravě v Praze, která byla schválena v roce 2014 Radou HMP.

„Chtěli bychom upozornit na problémy, se kterými se denně musejí potýkat nejen lidé s handicapem, ale také senioři nebo třeba rodiče s malými dětmi a cestující s rozměrnými zavazadly. Považujeme za důležité zasvětit občany do této problematiky a seznámit je nejen s jednotlivými ak-

tivitami města, které pomáhají vytvářet z Prahy město vlnivé, přátelské a otevřené pro všechny, nehlédě na jejich věk nebo zdravotní stav, ale i apelovat na jejich ohleduplnost a součinnost. Mnohdy jsme totiž svědky, že nám veřejnost nejen nepomáhá bariéry odstraňovat, ale naopak je sama vytváří, byť často nevědomě,“ komentuje záměry kampaně Petr Dolínek, náměstek primátorky hl. m. Prahy pro oblast dopravy, sportu a volného času.

www.bezbarierova.praha.eu
www.facebook.com/PrahaBezBarier

Z Malostranského parkoviště se stává Malostranské náměstí

Praha | Stavební práce, které právě na Malostranském náměstí probíhají, jsou již součástí plánované revitalizace celého náměstí. Žlutá žula, kterou vybrali architekti, se položí mezi právě vyměňované tramvajové koleje, aby nedošlo ke dvojitě výluce tramvajového provozu. Rekonstrukce tramvajové trati bude trvat do 20. února a je první ochutnávkou výsledné podoby náměstí.

„Náměstí bude v budoucnu dominovat žlutá žula z Dolní Březinky, která bude korespondovat se zdobnými fasádami a dokreslovat barokní pozadí. Je vybrána také pro návaznost na cennou křemencovou dlažbu, která na náměstí bude zachována,“ prozrazuje Petra Kolínská, náměstkyň primátorky hl. m. Prahy. Termín dokončení prací je vzhledem k plánovaným archeologickým pracím těžko odhadnutelný, předpokládá se rok 2019.

První proměnu má však již náměstí za sebou - v červenci 2016 z dolní části náměstí zmizela auta a stalo se tak prostorem pro odpočinek a konání kul-

turních akcí. V prostoru navíc přibýly stoly a židle v rámci projektu Pražské židle.

Cílem revitalizace je celé náměstí více zpřístupnit pěším obyvatelům a návštěvníkům Prahy. Proto dojde k vymístění parkoviště z horní části náměstí, zúžení jízdních pruhů a rozšíření chodníků. Budou zachovány historicky doložené dlažby, obnovena ruční pumpa, instalována nová kašna, doplněny plynové lampy, které provázejí celou Královskou cestu, budou vysazeny další stromy na horní části náměstí a doplněn nový mobiliář – lavičky, odpadkové koše, stojany na kola.



Výběrová komise doporučila partnera DPP

Praha | Výběrová komise organizátora veřejné soutěže společnosti Deloitte doporučila, aby se strategickým partnerem DPP ve společném podniku pro výstavbu trasy metra I. D stala společnost NOPOCZ01, která je součástí skupiny Penta. Jedná se o významný první krok v dlouhém schvalovacím procesu.



Pokud tento proces bude úspěšně završen, měl by se kromě vytvoření obrovského potenciálu urbanistického rozvoje v dotčených částech Prahy zajistit i efektivní a rychlý proces získání práv k dotčeným pozemkům a na to navazujících nezbytných správních povolení k vybudování nové trasy metra mezi stanicemi Pankrác a Depo Písnice.

„Doporučení výběrové komise je pouze prvním krokem vedoucím k právnímu vzniku společného podniku. Toto doporučení bude muset ještě být schváleno představenstvem a dozorčí radou DPP. Celý záměr pak bude ještě projednán na zastupitelstvu hl. m. Prahy a schválen Radou hl. m. Prahy, která vykonává akcionářská práva k DPP, což už dříve avizovala i paní primátorka Adriana Krnáčová. Teprve potom budeme moci zahájit vlastní právní kroky k založení a vzniku společného podniku,“ říká Martin Gillar, generální ředitel a předseda představenstva DPP.

Hlavním cílem budoucího společného podniku bude podpora urbanistického rozvoje území v okolí stanic trasy metra I. D a rozvoj developerského potenciálu pozemků nacházejících se na tomto území. Touto formou chce DPP rovněž zajistit účast hl. m. Prahy na ekonomickém profitu z developerských projektů, které se budou realizovat v prostorech jednotlivých stanic trasy metra I. D.

Celkem trasa metra D podle územního rozhodnutí zahrnuje deset stanic, z toho osm je určeno pro rozvojový potenciál spol. podniku. Výkupy, zábory pozemků a výstavbu nadzemních částí stanic by měl řídit společný podnik. Stavbu tunelů a podzemních částí stanic, stejně jako nákup vlaků a zabezpečovacích zařízení, si ohlíká DPP vlastními silami. Investiční náklady na výstavbu trasy metra D se odhadují na cca 40 miliard Kč, z toho společný podnik bude realizovat investice zhruba ve výši 6,5 miliardy Kč.

Město má dostatek nástrojů na ochranu Ďáblic

Praha | Město má při ovlivňování soukromých záměrů dostatek nástrojů pro usměrnění projektů, které v území plánuje společnost CPI. Kromě limitů, které stanovuje územní plán, je to především vlastnictví pozemků, které bezprostředně sousedí s pozemky developera. Hlavní město navíc ve spolupráci s městskou částí vypracuje územní studii, která stanoví podrobná pravidla pro případnou zástavbu.

Z iniciativy Petry Kolínské, náměstkyň primátorky hl. m. Prahy, se konalo setkání s občany Ďáblic. Ti mají obavu o budoucnost svého okolí vzhledem k plánované výstavbě výškových staveb. Zástupci města a městské části občanům představili nástroje, které při povolování staveb mohou uplatnit. „Jsem ráda, že lidé v Ďáblicích mají ke své lokalitě silný vztah a aktivně se zajímají o její budoucnost. Město využije všechny možnosti, aby ochránilo nadprůměrnou urbanistickou kvalitu sídliště a zlepšilo kvalitu veřejných prostranství. Jsme připraveni jednat i o výkupu areálů občanské vybavenosti,“ uvedla Petra Kolínská. Město nyní připravuje zadání pro kompletní územní studii celého sídliště, která bude po svém zpracování nepominutelným podkladem pro rozhodování v daném území. Jejím pořizovatelem je odbor územního rozvoje HMP, který spolupracuje s Institutem plánování a rozvoje hl. m. Prahy a Městskou částí Praha 8. Územní studie bude zohledňovat potřeby celé lokality



a schválena by měla být do roka. Na debatu se přišlo podívat přes dvě stě obyvatel. V části věnované otázkám se občané zajímali o to, zda může město objekty občanské vybavenosti od CPI odkoupit. Ve druhé části setkání představili zástupci Institutu plánování a rozvoje hl. m. Prahy návrh nového územního plánu Prahy - Metropolitního plánu. Ten

by měl platit od roku 2023 a v návrhu, který bude předmětem dvou veřejných projednání, respektuje současnou výšku objektů občanské vybavenosti. Zastupitelstvo hlavního města Prahy při zářijovém projednávání petice občanů proti plánované výstavbě přijalo usnesení, ve kterém nesouhlasí s plánovanou výstavbou vysokopodlažních budov na čtyřech místech sídliště.

Proměny v okolí magistrály o krok blíže realizaci

Praha | Postupná proměna prostoru Severojižní magistrály získala jasnější obrysy. Rada hl. m. Prahy schválila harmonogram určující místa, kterým je třeba se v nejbližší době věnovat. Některé změny, jako například zlepšení podmínek pro chodce nebo cyklisty, se začnou prověřovat už tento rok. Harmonogram vypracoval Institut plánování a rozvoje hl. m. Prahy (IPR Praha) na pokyn pražské rady.

Harmonogram se týká tříkilometrového úseku Severojižní magistrály mezi Hlávkovým a Nuselským mostem. Dopravní tepna zde protíná hustě obydlené čtvrti centra města a miji mnoho významných institucí: Národní muzeum, Státní operu či Muzeum hlavního města Prahy. Jedním z cílů změn je tyto instituce lépe propojit a zpřístupnit a zlepšit podmínky pro 100 000 chodců, kteří denně magistrálu přecházejí. „Nejvíce viditelné úpravy mohou Pražané čekat v okolí náměstí I. P. Pav-



lova a mezi budovami Národního muzea,“ řekla náměstkyň primátorky hl. m. Prahy Petra Kolínská.

„Upravíme nastavení světelné signalizace tak, aby se zlepšila plynulost automobilové dopravy i komfort pro chodce, kteří magistrálu denně přecházejí,“ dodal Petr Dolínek, náměstek primátorky. Mezi hlavní témata, která je dle harmonogramu vhodné prioritně řešit, patří:

- nový městský mobiliář (lavičky, odpadkové koše a stojany na kola)
- nové přechody a nové chodníky
- orientační systém pro lepší pohyb a orientaci chodců
- zlepšení pobytové kvality prostranství v okolí I. P. Pavlova

„Na své si přijdou i cyklisté, kteří se do budoucna mohou těšit na lepší značení a bezpečnější přejezdy,“ řekl Ondřej Boháč, ředitel IPR Praha, a dodal: „Lepší podmínky pro cyklisty mohou být jedním z řešení pro zklidnění magistrály.“

Harmonogram je členěn na jednotlivé úseky, témata, cíle a příklady navržených opatření. Cílem harmonogramu je vybrat prioritní témata, kterým se bude město v nejbližší době věnovat. Vizi proměny Severojižní magistrály loni představila dánská kancelář Gehl Architects.

Více na: www.iprpraha.cz/magistrala

Hledáte zajímavou práci?

Vydavatelská skupina METROPOL realizuje řadu projektů, jakými jsou Osobnost roku, TOP Model Of The Year, Czech Fashion Week či Miss Czech Press.

Hledáme talenty, oslovujeme partnery i účinkující, připravujeme finálové galavečery a show...

Momentálně rozšiřujeme naše řady.

Chcete posílit náš tým a získat zajímavou práci?

Neváhejte a pište na adresu: personalistika@tydeniky.cz

Uvedte svůj věk, bydliště, vzdělání a dosavadní praxi. Děkujeme!



Na kulturní počin 2017 zatím aspiruje 18 akcí

Liberec | Zatím 18 nejrůznějších akcí přihlásila liberecká veřejnost do druhého ročníku soutěže o Kulturní počin roku 2017. Řady kandidátů ale ještě mohou rozšířit členové komise pro kulturu a cestovní ruch, a to vlastním výběrem z balíku kulturních projektů, které město v loňském roce podpořilo v rámci dotačních titulů.

Loni titul a také 20 tisíc korun získala velkolepá Německá výstava 1906/2016, kterou společně pořádaly Oblastní galerie Liberec – Lázně a Severočeské muzeum. „Asi nejvíce jsou letos zastoupeny výstavy a expozice – třeba Oblastní galerie rovnou třikrát, hned poté úspěšně inscenace obou našich divadel i ocenění,



Loni titul a také 20 tisíc korun získala velkolepá Německá výstava 1906/2016

kteřá za ně soubory získaly. Nechybí ale ani individuální výkony – například vítězství 10 letého houslisty na mezinárodní soutěži či vysoké národní ocenění pro sbormistryni Severáčku za její dlouholetou činnost,“ prozradil náměstek primátora Ivan Langr, který soutěž o kulturní počin v roce 2016 inicioval.

„Pestrá struktura nominací už druhým rokem prokazuje, čeho jsme chtěli soutěží dosáhnout. Tedy nedělat prvoplánově přehled úspěšných kulturních akcí určených pro většinového diváka, ale dát prostor i zcela drobným či alternativním počínům, které stojí za to vyzdvihnout, a také významně rozšířit pojetí kultury. Protože ta není rozhodně jen o divadlech či galeriích, o tradičních pořadech a schématech. Její síla a krása je právě ve velké rozmanitosti,“ uvedl náměstek Ivan Langr.

Město snížilo zadluženost

Jablonec nad Nisou | Dvě desítky jabloneckých podnikatelů se počátkem února sešly s představiteli města v restauraci Radnice. Zde se dozvěděli, co se v Jablonci událo za poslední rok, co se chystá a v neposlední řadě mohli sdělit své poznatky a připomínky. Primátor města Petr Beitl po krátkém uvítání ve své prezentaci shrnul hospodaření a aktivity města za uplynulé období. „Jsem rád, že se podařilo snížit zadluženost města tak, že se po osmi letech můžeme zařadit mezi elitu finančně zdravých statutárních měst. To nám umožňuje pustit se do nových projektů,“ řekl Beitl. Mezi ně řadí výstavbu pavilonu intenzivní medicíny či zahájení prací na novém terminálu.

Do architektonické soutěže došlo devět návrhů terminálu

Jablonec nad Nisou | Dle předem stanoveného harmonogramu se počátkem února sešla porota pro vyhodnocení architektonicko-urbanistické soutěže na návrh terminálu veřejné osobní dopravy v Jablonci nad Nisou.

Vzhledem k náročnosti komplexně zadané soutěže jsou nyní návrhy předmětem posouzení odborných znalců a porota se znovu sejde 23. února.

Porotci byli organizátorem soutěže seznámeni se zprávou z otevírání soutěžních nabídek, k němuž došlo 15. 12. 2017. Zpráva obsahovala zejména to, zda byly návrhy doručeny včas a s požadovanými náležitostmi. Vzhledem k velkému množství podmínek a přesně specifikovaných požadavků ze strany zadavatele, tedy města, je vyhodnocování jednotlivých návrhů náročné. Ke každému

z devíti došlých návrhů se nyní vyjadřují odborní znanci a jejich zpracované posudky budou porotě předloženy na dalším zasedání. „Každý znalec se vzhledem ke své odbornosti vyjadřuje k příslušnému segmentu jednotlivých návrhů – mezi jinými aspekty se tak posuzuje například veřejná osobní doprava, zimní údržba, pohled územního plánu nebo Povodí Labe,“ vysvětlil za organizátora soutěže MOBA Studio architekt Igor Kovačević. Porota se nad návrhy, tentokrát s komentářem odborných znalců, tedy sejde znovu na konci února.

Družice na Holáku bude odstraněna

Česká Lípa | Jak naložit s meteorologickou družicí, která je v havarijním stavu, zastupitelé města nerozhodli. Prozatím bude kinetická plastika sochaře Vratislava Karla Nováka, jež stojí na Holém vrchu, demontována a uložena ve skladu města.

Zda definitivně zmizí z České Lípy, nebo město zafinancuje zhotovení repliky, neboť originál je neopravitelný, ukáží až další diskuze zastupitelů, odborníků, ale i občanů.

„Připravujeme revitalizaci sídliště Holý vrch, před kterou se s tamními občany sejdeme a budeme se jich ptát, co by si přáli na sídlišti změnit, vylepšit a nepochybně přijde řeč i na družici,“ uvedl místostarosta Juraj Raninec.

Statický posudek, který si město nechalo vypracovat, je jednoznačný – hrozí zřícení a plastika musí být co nejdříve demontována, neboť je ne-



bezpečná svému okolí. Únosnost její konstrukce vůbec neodpovídá současným normám a její stav neumožňuje opravu.

Místo kolem družice bylo obehnané páskou a město hledá firmu, která ji odborně demontuje, aby nebyla ještě více poničena.

Changhong exceloval v Las Vegas

Las Vegas | Začátek ledna vždy patří největšímu z veletrhů spotřební elektroniky a sice CES show, které se tradičně koná v Las Vegas. Stejně jako každý rok, tak i letos se značka CHANGHONG prezentovala na této, v tomto oboru, nejvýznamnější světové události.

„Celý veletrh se primárně nesl v duchu umělé inteligence, která stále více proniká do domácností a to ne zdaleka jen v podobě robotů, ale je tím myšleno obecné propojení například spotřebičů se světem,“ říká obchodní a marketingový ředitel Changhong pro ČR a SR Jiří Mrkvička.



Z hlediska zobrazovací techniky se jednalo především o OLED a to v různých technologických podobách, opět se vrací do hry skládací monitory, soutěží se mezi micro LED a organic LED.



„Nícméně nutno přiznat, že tento boj se odehrává hlavně mezi dvěma největšími leadery trhu, kteří vlastně rozhodnou, jaká zobrazovací technologie bude využívána. Naše značka se soustředí na přiblížení samotného produktu TV co nejbližší ukazateli hlavně ve smyslu softwarového přizpůsobení a možnosti variability tak, aby se TV opravdu stala multimediálním zařízením domácnosti, která poba-

ví a potěší všechny členy. Chceme se soustředit na lokální využití aplikací nejen pro pobavení ale i edukaci,“ dodává Jiří Mrkvička.

Z pohledu společnosti CHANGHONG byl podle jeho slov veletrh úspěšný zejména ve smyslu získaných ocenění, a to od Světové organizace GLOBAL TOP BRANDS, která značku zařadila mezi TOP 10 nejvlivnějších značek z oboru elektroniky. „Dále nás nesmírně potěšilo ocenění za nejlepší design u modelu CHI-Q5R, který budeme od června také prodávat i v ČR. Dalším uznáním kvality designu našich produktů bylo ocenění nejlepšího provedení integrace rámu TV a to konkrétně u modelu CHI-Q5T,“ upřesnil Jiří Mrkvička s tím, že se za společnost CHANGHONG těší na další ročník tohoto prestižního veletrhu.

CHANGHONG
Make Your Imagination Fly

Liberec získal 13 miliónů na práci s rizikovými jevy

Liberec | Stejně jako v případě školství i v sociální oblasti se městu Liberec daří získávat významné finance na projekty z operačních fondů. Nově rezort takto uspěl hned se dvěma, jimiž chce čelit rizikovým jevům v centru města i v jeho okrajových částech.

Celkem 13 miliónů korun tak v dalších třech letech půjde na snižování bezdomovectví, udržení nájemního bydlení, snížení výskytu kriminality a souběžně zvyšování pocitu bezpečí. Projekty Kontaktní sociální práce a Asistenti prevence kriminality přitom vycházejí ze schválené Strategie pro sociální začleňování.

„Kontaktní sociální práce (KSP) nahradí a rozvine současný projekt, financovaný z Úřadu vlády, jímž zřizujeme pozici terénního pracovníka. Nově takto získáme celkem 4 terénní pracovníky pro sociálně vyloučené lokality a oblasti s lidmi bez přístřeší. Cílem projektu je aktivní sociální práce v přirozeném prostředí (sociálně vyloučené lokality, ubytovny, bezpřístřeší) a také řešení problémů spjatých se sociálním bydlením. Jde například o včasné řešení dluhů za bydlení, k němuž zatím nemáme dostatek vlastních kapacit, zajišťování adekvátního bydlení pro nové klienty, tedy snižování bezdomovectví, či zlepšování sousedských vztahů,“ uvedl náměstek primátora pro školství, sociální věci a kulturu Ivan Langr. Projekt v tomto směru vhodně doplní režim přidělování bytů housing first (bydlení především), který rezort zahájil ve druhé polovině roku 2017. Druhý projekt počítá s 5 asistenty prevence kriminality (APK) pro městskou policii; měli by napomáhat se



snižováním rizikových jevů, zvyšováním pocitu bezpečí v sociálně vyloučených lokalitách i s mediací nejrůznějších problémů.

Náklady KSP dosahují 6,88 miliónu, náklady APK pak zhruba 6,5 miliónu korun (v obou případech je spoluúčast města 5 %). Cílová skupina obou projektů se v mnoha směrech překrývá, projekty na sebe vzájemně navazují. Analýzy z předchozích let přitom pro území města uvádějí tato data:

- počet identifikovaných oblastí se sociálním vyloučením či ohrožením SV: 18
- v nich žijících lidí: 750
- počet lidí ohrožených sociálním vyloučením nebo sociálně vyloučených: až 6000
- počet bezpřístřeší: kolem 100
- kapacity komerčních ubytoven: cca 1500 lůžek
- počet lidí s exekucí: 10 020



Naděje pro čtyři packy nabízí všestrannou péči

V rámci projektu Metropol pomáhá přinášíme informace o činnosti občanského sdružení Naděje pro čtyři packy z Opřetic na Benešovsku. Zařízení v rozhovoru přiblížila Bc. Natálie Jägrová.

■ Na samotě v Opřeticích u Benešova jste pro opuštěná zvířata k dispozici od roku 2015. Proč právě zde?

Dříve jsem bydlela s pejsky u maminky s babičkou, které mi stále všestranně pomáhají, v rodinném domku ve Čtyřkolech. Toužila jsem ale po rozšíření kapacity a vybudování funkčního útulku, který bude pejskům i domovem. Chalupa s velkými přilehlými pozemky na samotě u lesa přiměřeně vzdálená od Bystřice i Opřetic se jevila k tomuto účelu jako ideální, proto jsme se s přítelem rozhodli pro její koupi.

■ Jak vám může veřejnost či úřady s péčí o zvířecí nalezně pomoci?

V případě bezprizorního psa na ulici je důležité, aby lidé nebyli lhostejní. Lhostejnost kolemjdoucích může být počátkem konce, a pokud pejskovi ni-

kdo nepomůže, může také skončit pod koly aut, kdy se do ohrožení života při střetu se psem dostává i posádka vozu. Úřady měst a obcí mohou pomoci tím, že budou plnit svoji povinnost stanovenou zákonem a o nalezně se postarají, ať už umístěním do záchytného kotce nebo do smluvního útulku.

■ O jak široký okruh a jaké druhy zvířátek se zde můžete postarat?

Do péče přijímáme především pejsky a kočky v nouzi. Ale návštěvníci se tu mohou setkat i s širokou paletou domácích zvířat, kdy část z nich je také zachráněná. Máme kozy, ovce, králíky, morčata a také veliké hejno slepiček, takzvaných „vyřazených nosnic“, původně vykoupěných z velkochovů před jejich poslední cestou, která u těch, co se neprodají, vede na jatky.



■ Kde může veřejnost zjistit nabídku zvířátek?

Aktuální nabídka zvířátek je na našich webových stránkách, na Facebookovém profilu či na Peswebu, který shrmažduje nabídku pejsků ze všech útulků a podobných zařízení v ČR a lze tam filtrovat pejsky podle individuálních požadavků.



- www.nadeje-pro-ctyri-packy.estranky.cz
- www.facebook.com/profile.php?id=100002068537462
- www.pesweb.cz
- Útulek Naděje pro čtyři packy – transparentní účet: 2400806985/2010
- Opřetic u Bystřice u Benešova
- tel. 608 277 306



CHCETE UDĚLAT RADOST PEJSKŮM?
 Vezměte je na procházku.
 Naše svěřence můžete venčit:
KAŽDÝ PÁTEK od 14 do 17 hodin,
KAŽDOU NEDĚLI od 10 do 15 hodin
 nebo po předchozí telefonické domluvě
 na tel: 608 277 306

Naděje pro čtyři packy, o. s.
 Opřetic 64E, okr. Benešov

DO VODÁRENSKÉ INFRASTRUKTURY NA SEVERU ČECH INVESTUJE SVS LETOS PŘES 1,3 MILIARDY KORUN

Představenstvo SVS schválilo investiční plán na rok 2018. Do vodohospodářských staveb na severu Čech letos vloží přes 1,318 miliardy korun. Finance půjdou především na obnovu a modernizaci infrastrukturního majetku. SVS investuje celkem do 223 staveb v deseti okresech severočeského regionu.

TEPLICE – Veškeré investice pokryje SVS z vlastních zdrojů, tedy z prostředků získaných z vodného a stočného. Oproti loňsku se celkový objem peněz určených na investice zvětšil asi o osm milionů. „Tato výše reflektuje výsledky jednání vedení SVS se starosty 458 měst a obcí severočeského regionu, při nichž jsme hledali přijatelný kompromis mezi potřebou obnovovat vodohospodářský majetek a zachováním sociálně únosné ceny vody,“ říká generální ředitel SVS Bronislav Špičák.

Neustálá obnova majetku

Z částky 98,67 Kč, kterou letos za kubik vody obyvatel severočeského regionu zaplatí, SVS dostane přibližně 35 korun, jež celé investuje právě do obnovy. Na provoz a mzdy zaměstnanců jde ze zmiňené částky 33 korun, 6 korun na opravy a havárie, 25 korun „spolkne“ stát v podobě DPH a poplatků.

„SVS spravuje majetek v hodnotě zhruba 109 miliard korun, přičemž majetkem myslíme například devět tisíc kilometrů vodovodního a čtyři tisíce kilometrů kanalizačního potrubí, 200 čistíren, 60 úpraven vody či tisíc vodojemů. Životnost těchto zařízení je průměrně 50 let – to znamená, že za tuto dobu by SVS měla v podstatě postavit celou infrastrukturu za zmíněných 109 miliard znovu. Ročně tedy potřebujeme na obnovu zhruba dvě miliardy korun. Jediné prostředky, které na to SVS může použít, jsou příjmy z vodného a stočného,“ vysvětluje Bronislav Špičák.

Investice stoupají

Z celkové částky 1,318 miliardy Kč, kterou má SVS na obnovu a modernizaci majetku vyhrazenou, půjde zhruba 220 milionů Kč na strategické investice, jež jsou vynuceny častými, někdy nekonceptními změnami legislativy. „Abychom dokázali splňovat neustále se zpřísňující limity definované státem, musíme investovat do nových technologií. Nepřetržitě zlepšujeme například výrobní mechanismy, abychom dokázali lidem zprostředkovat co nejvyšší kvalitu vody. Modernizujeme také čistírky odpadních vod, i když jsme je již v roce 2010 všechny uvedli do souladu s nejpřísnější evropskou legislativou,“ uvádí Špičák.

Mezi projekty strategických investic patří například rekonstrukce úpravní vody v Holedeci, kde SVS v roce 2018 proinvestuje 60 milionů korun, či rekonstrukce přiva-

děče v Mostě Chanově – Želenici, která bude letos stát více než 59 milionů. Zahájena bude také rekonstrukce úpravní vody v Malešově u Hoštky, jež je největší započatou stavbou v roce 2018 s celkovými náklady přesahujícími 203 milionů.

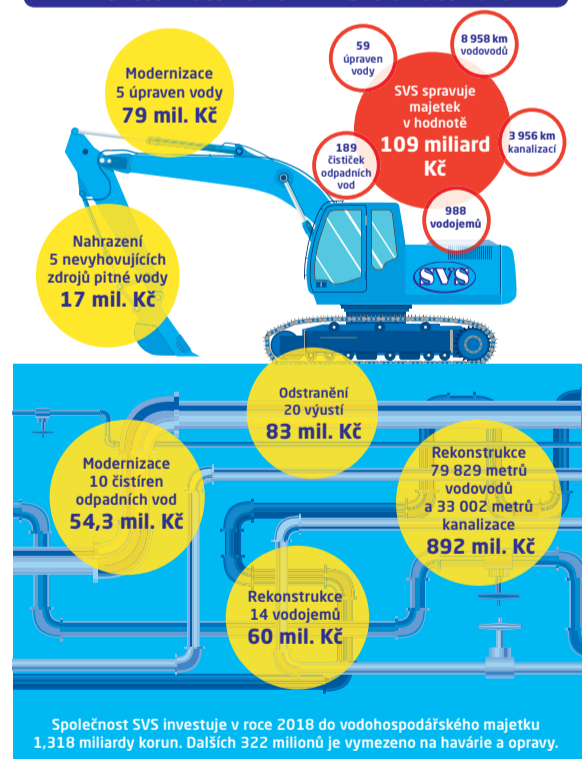
Všechny zbylé prostředky (1,087 mld. Kč) jsou určeny na obnovu vodohospodářského majetku společnosti, SVS letos investuje celkem do 223 v dohodových staveb. Jedná se například o odstranění kanalizačních výustí v Louce u Litvínova s letošním předpokládanou investicí téměř 19 milionů nebo výstavbu čistírky odpadních vod, rekonstrukci vodovodu a odstranění kanalizačních výustí ve městě Chříbská s investicí v roce 2018 přesahující 17 milionů.

Omezení budou minimální

Dalších 95 milionů korun je určeno na více než 200 drobných stavebně-strojních rekonstrukcí mimo rámec staveb, které jsou zařazené do investičního plánu.

Veškerou výstavbu i rekonstrukce svých sítí se SVS snaží maximálně koordinovat s městy a obcemi. „Abychom co nejvíce eliminovali komplikace v dopravě, stavební hluk či prašnost, snažíme se veškeré naše akce sladit s dalšími plány města a obcí. Doba, po kterou budou obyvatelé vystaveni nutným omezením, by se tak měla zkrátit na minimum,“ dodává Bronislav Špičák.

PŘEHLED INVESTIČNÍCH ZÁMĚRŮ V ROCE 2018



ROZDĚLENÍ INVESTIČNÍCH PROSTŘEDKŮ V ROCE 2018 PO OKRESECH

Okresy	Počet staveb	Celková investice	Příklady nejvýznamnějších staveb
Česká Lípa	20 staveb	97,3 mil. Kč	Cvikov, ul. Alšova, Jiráskova, Nerudova, Nábřeží – rekonstrukce vodovodu a kanalizace, Česká Lípa, vodojem Hůrka 1a – rekonstrukce
Jablonec nad Nisou	19 staveb	81,7 mil. Kč	Jablonec n. N., Arbesova ul. – rekonstrukce vodovodu, Železný Brod, Trávníky, Malé nám. – rekonstrukce vodovodu a kanalizace
Liberec	20 staveb	79,0 mil. Kč	Liberec, ul. Volgogradská – rekonstrukce vodovodu, Liberec, ul. Dr. M. Horákové, II. etapa – rekonstrukce kanalizace a vodovodu
Chomutov	25 staveb	120,3 mil. Kč	Chomutov, ul. Palackého, Riegrova, Na Bělidle – rekonstrukce kanalizace a vodovodu, Chomutov, ul. Husova – rekonstrukce kanalizace a vodovodu
Děčín	21 staveb	113,7 mil. Kč	Chříbská – odstranění výustí DC 92, 93, 94 a rekonstrukce vodovodu, Děčín, ul. Budapešťská, Fibichova a Jánská – rekonstrukce kanalizace a vodovodu
Louny	25 staveb	162,4 mil. Kč	Vršovice – rekonstrukce vodovodu
Litoměřice	25 staveb	116,0 mil. Kč	Hoštka, ÚV Malešov – rekonstrukce, Žatec, ul. E. Krásnohorské a Sv. Čecha – rekonstrukce kanalizace a vodovodu
Most	23 staveb	161,7 mil. Kč	Louka u Litvínova – odstranění výustí MO 27 a 28, Most, Chanov – Želenice – rekonstrukce přivaděče DN 600
Teplice	26 staveb	114,1 mil. Kč	Hrob, Verneřice – rekonstrukce kanalizace a vodovodu
Ústí nad Labem	19 staveb	113,4 mil. Kč	Ústí n. Labem, ul. Na Spálenice – rekonstrukce přivaděče, Trmice, ul. Fügnerova, Lovecká, U Školy – rek. vodovodu a kanalizace

Permanentní make-up Long-Time-Liner



Profesionální přístup, více jak patnáctiletá praxe, práce s pigmenty té nejvyšší světové kvality **Long-Time-Liner.**

Proto jsou mémi klientkami mimo jiné i významné osobnosti kulturního i politického života.

Ráda bych zmínila modelku Jitku Kocurovou, Dominiku Gottovou či dceru kazašského prezidenta Darize Nazabajeva...

objednávky: +420 608 077 346

Fb: Permanentní makeup Longtimeliner Jiřina Tylingerová
e-mail: jtylingerova@seznam.cz

www.longtimeliner.cz

Mánesova 1826/42 Plzeň
parkování v okolí salonu zdarma

Daimlerova 271 Karlovy Vary - Jenišov
(za autosalonem Mercedes v objektu STK)
možnost parkování před salonem zdarma

Vodnická 531/44 Praha 4-UJEZD
parkování zdarma

Akademie se dál rozšíří

Praha | Na vybraných základních uměleckých školách v hlavním městě již třetím rokem funguje unikátní a nesmírně populární projekt akademie umění a kultury pro seniory.

Vzhledem k velkému ohlasu a zájmu seniorů o podobné bezplatné volnočasové aktivity, určené k aktivnímu trávení volného času, nyní pražská radní pro školství Irena Ropková připravuje rozšíření akademie i o další vzdělávací projekty určené seniorům na městských středních školách.

Pražští senioři mají již tři roky unikátní možnost navštěvovat bezplatně různorodé výtvarné, literárně-dramatické, taneční a hudební tříleté kurzy na základních uměleckých školách v metropoli. V tomto školním roce jich na celkem šestnácti školách studuje více než osm set. „Projekt seniorské umě-



lecké akademie, který je v České republice zcela unikátní a závidí nám ho dokonce i v zahraničí, je jedním ze zásadních kroků, kterými město v minulých letech ukázalo, že lze relativně jednoduše vyjít sociálním, kulturním a tvůrčím potřebám našich seniorů. Z jejich obrovského zájmu a nadšení mám samozřejmě velkou radost,“ vysvětlila pražská radní pro školství Irena Ropková.

Na opravy mostů půjde víc peněz

Praha | Technická správa komunikací hl. m. Prahy a. s. (TSK) nemá pro rok 2018 dostatek finančních prostředků na pokrytí všech smluvních závazků souvisejících s přípravou a realizací akcí.

Náměstek primátorky a radní pro dopravu Petr Dolínek proto předloží Radě hl. m. Prahy návrh na zvýšení rozpočtu kapitálových a běžných výdajů v kapitole 03 – Doprava o 246 milionů korun. Peníze by měly směřovat na opravy mostů.

„Jedná se o akce, které jsou před zahájením výběrového řízení na zhotovitele, případně již v samotné realizaci, s podepsanými smluvními závazky. Chci se zasadit o to, aby tyto akce byly dokončeny, považuji je pro rozvoj Prahy a zvýšení komfortu Pražanů za zásadní. TSK na těchto projektech intenzivně a dlouhodobě pracuje.

Kvalitní příprava nejen těchto projektů je důkazem, že TSK funguje dobře a efektivně,“ říká k tomu Petr Dolínek.

Je mezi nimi například rekonstrukce lávek pro pěší, které jsou součástí železničního mostu, projektová příprava rekonstrukce Mostu Zlíchov, sanace mostní konstrukce mostu přes údolí Rokytka a vybudování protihlukových stěn, rekonstrukce mostu Za Černým Mostem, oprava mostu přes ulici Horoměřická, výměna izolačního systému a další opravy na mostu ve Slánské, zásadní rekonstrukce je plánovaná i na mostu K Barrandovu.

Radost z jízdy

OBJEVUJTE.

BMW X1 JIŽ OD 8 999 Kč BEZ DPH MĚSÍČNĚ.

WWW.KOPECKY.CZ

Kombinovaná spotřeba v l/100 km 6,0-5,9. Emise CO₂ v g/km 139-136.
Tato nabídka operativního leasingu je kalkulována na vůz BMW X1 sDrive 18i s JOY paketem (musí obsahovat automatickou převodovku a parkovací senzory, zbytek výbavy dle přání klienta, pořizovací cena vozu 800 700 Kč vč. DPH) za podmínek 0% akontace, 48 měsíců, 15 000 km/rok, obsahuje povinné ručení, havarijní pojištění, GAP, pojištění skel a balíček servisních služeb BMW Service Inclusive obsahující servisní prohlídky po dobu 5 let nebo do najetí 100 000 km. Splátka s DPH činí 10 888 Kč. Nabídka je určena pro plátce DPH. Kalkulace pro neplátce bude zpracována na požádání. Nabídka platí do odvolání. Služby BMW Financial Services v České republice jsou nabízeny prostřednictvím UniCredit Leasing CZ, a.s., a UniCredit Fleet Management, s.r.o.

KOPECKÝ AUTO s.r.o.,
Přístavní 837/85
400 07 Ústí nad Labem
tel. 475 201 527

Dolní Poohří chystá novinky

Žatec | Destinační agentura Dolní Poohří už se připravuje na nadcházející turistickou sezónu 2018. Odstartuje ji tentokrát v Žatci ve spolupráci s Chrámem Chmele a Piva a městem Žatec. Pro turisty připravuje také nové publikace, očekávanou novinkou bude přeshraniční pivní stezka.

TIP NA VÝLET

Své aktivity zahájila agentura již v lednu účastí na veletrhu cestovního ruchu v Chemnitz. „Zájem návštěvníků byl enormní, což nás velmi těší. Němci se hojně zajímají o turistickou nabídku ve městech na Ohři, zejména o kempování. Zaujal i nový společný česko-saský projekt pivní stezky. Ve spolupráci s Tourismusverband Erzgebirge jsme se účastnili ještě veletrhu v Drážďanech,“ informo-

vala ředitelka Destinační agentury Libuše Novotná Pokorná. Právě Krušnohorská pivní stezka z oblasti gurmánské turistiky je novinkou sezóny 2018. V dubnu vyjde mapa zapojených pivovarů s pivní kartou a projekt se poprvé představí na Dni piva v Německu a poté na Chmelfestu v Žatci. „Po loňském úspěchu budeme i letos pořádat výlety a zájezdy. První z nich bude mířit právě na dubnový Den piva do Rechenbergu-Bienenmühle,“ vysvětlila ředitelka.



Kadaň



Chrám Chmele a piva v Žatci

Bez Home Credit Arény by nebylo Jágra, Tygrů, ale ani stovek dalších akcí každý rok

Oči doslova celého světa se nedávno opět upřely na Liberec. To když se z NHL zpět domů vrátil Jaromír Jágr a se svou pověstnou „68“ nastoupil na ledě liberecké hokejové arény v zápase proti Benátkám nad Jizerkou, posilněným další z hokejových legend, Petrem Nedvědem. Historický moment, který by nebyl možný, kdyby v Liberci kdysi nevznikla multifunkční hala. A který nám záviděla všechna další města v republice, v čele s Prahou.

Prosadit v Liberci vznik haly, která by se stala nejen útočištěm místního hokejového týmu, ale která by byla místem sportu a kulturních a společenských akcí, nebylo vůbec snadné a lehké. O to více, že její vznik někteří politici využili k politikaření a hala díky tomu dostala neoprávněně nálepku „kontroverzní“. Nic kontroverzního na ní nebylo, jen Liberec byl jedním z prvních měst, kde v Čechách nová multifunkční hala vyrostla. Stal se v tomto ohledu v jistém směru průkopníkem a je pochopitelné, že to s sebou přinášelo mnoho otázek a nedůvěry. My Češi se nových věcí tak nějak přirozeně bojíme, a hledáme za nimi často to, co tam není a nebylo.

Když jsem před více než 20 lety o vznik haly usiloval (bože, to je už ale let!) a přesvědčoval jsem nejen své politické kolegy, ale také širokou veřejnost o tom, že Liberec si svou halu zasloužil, dostalo se mi často pochybností o její smysluplnosti a potřebnosti pro naše město. Jsem zvyklý na to, že pokud se prosazuje nějaká vize, přináší to s sebou všechny tyto emoce a nedůvěru. Také jsem ale věděl, že rozptýlit ji může jedině a právě úspěšná transformace vize v život. A stále věřím, že dobrý politik by měl mít vize, měl by být schopen za nimi jít, umět je prosadit. A že právě podle toho, jak je schopen je uvést v ži-



vot by měl být následně hodnocen. Někdy to trvá chvilku, někdy déle. Ale je to právě to, co od sebe odlišuje úspěšného politika od toho neúspěšného. Návrat hokejových legend domů, na český led v Liberci, v Home Credit Aréně, jakoby byl oním pomyslným završením jedné etapy života haly. Postupně si získala nejen obyvatelé Liberce, kteří do ní chodí nejen za hokejem, ale také za koncerty, různými společenskými, vzdělávacími akcemi, výstavami, tihy, nebo prostě za svým rekreačním sportem, v létě také do přílehlého SportParks. Slouží dětem z místních škol, sportují zde dětské a mládežnické spolky, ale také dospělí či senioři. Aréna se stala v jistém slova smyslu dalším z center města. Přirozenou součástí života Liberce, která nám nad to dělá skvělou reklamu doma i v zahraničí. Stala se zhmotněnou vizí, která uspěla.

Ing. Jiří Kittner

ŠKODA AUTO nabízí prohlídky závodu v Kvasinách

Kvasiny | Výrobní závod ŠKODA AUTO v Kvasinách je po rozsáhlé modernizaci a rozšíření otevřen veřejnosti. V průběhu tříměsíční pilotní fáze navštívilo závod již téměř 900 zájemců. Během dvouhodinové komentované prohlídky mají účastníci možnost seznámit se s historií i současností závodu. Průvodci je provedou nejen reprezentativními prostory, ale také svařovnou a konečnou montáží. Exkurze jsou bezplatné.

„Jsme hrdí na bohatou historii výroby automobilů v Kvasinách, stejně tak jako na její současnost,“ popisuje Jiří Černý, vedoucí výroby vozů v závodě ŠKODA AUTO v Kvasinách. „Závodem v Kvasinách proto provázejí návštěvníky naši zkušení zaměstnanci. Výhodou je, že mají k automobilce osobní vztah a mají o ní co říci, a to nejen ze současnosti, ale především z její bohaté historie. Průvodcovské služby tak v tuto chvíli zajišťuje například pan Bohuslav Čtvrtečka. Pro automobilku s okřídleným šípem ve znaku pracoval celkem 46 let a to nejen v Kvasinách, ale i v Chile, kde se podílel na výrobě modelu OCTAVIA COMBI. Dalším z průvodců je pan Vladimír Holoubek, zkušený Škodovák, který se více než 50 let věnuje sbírání, zaznamenávání a ukládání informací z historie kvasinské automobilky,“ dodal dále Černý. Závod v Kvasinách si loni připomněl 70 let od doby, kdy z jeho linky sjel historicky první vůz značky ŠKODA. Již od roku 1934 byly ve východočeském výrobním závodě vyráběny automobily, o 13 let později zahájila automob-



bilka ŠKODA v Kvasinách výrobu vozu ŠKODA SUPERB – již tehdy vlajkovou loď značky. V následujících letech zde kromě jiného vznikly modely FELICIA (1958 - 1964), 110 R Coupé (1970 - 80), PICK-UP (1995 - 2001), první a druhá generace modelu SUPERB, ŠKODA ROOMSTER nebo ŠKODA YETI.

V současné době zažívá závod ŠKODA AUTO v Kvasinách největší modernizaci a rozšíření ve své historii. Od roku 2015 investovala společnost ŠKODA AUTO přibližně jedenáct miliard korun do rozšíření kompetence závodu v Kvasinách pro výrobu vozů SUV. Kvasinský závod dává práci přes 8 tisícům lidem a patří tak k nejdůležitějším zaměstnavatelům v regionu. Vyrábějí se zde modely ŠKODA SUPERB, ŠKODA KODIAQ a od roku 2017 i nejnovější kompaktní SUV ŠKODA KAROQ, které na začátku ledna letošního roku získalo oceně-

tos nově sloužit výpravná publikace Vychutnejte si Dolní Poohří. Novinkou jsou pak Toulky Dolním Poohřím, v nichž turisty provedou méně známými místy zajímavé osobnosti jako Karel Čapek, Matyáš Braun či Emil Holub. Již před koncem roku 2017 vydala agentura třetí pokračování publikace Zážítka v Dolním Poohří s tuctem nových výletů. Jako každoročně chystá i vydání kalendáře akcí v Dolním Poohří na rok 2018.

Hned začátkem roku čekal pracovníce Destinační agentury ještě jeden velký úkol, a sice stěhování do nových prostor v budově Chmelařského muzea v Žatci. „Pro veřejnost se naše nová kancelář otevře začátkem února. Nesloužíme sice jako běžné informační centrum, ale v době naší přítomnosti rády poskytneme návštěvníkům regionu informace a prospekty,“ dodala Libuše Novotná Pokorná.