

noviny

METROPOL

Jiří Moravec vystudoval SPŠ elektrotechnickou v Ústí nad Labem, kde nastoupil jako konstruktér. Práce ho ale nenaplňovala a tak se rozhodl, že se bude věnovat módě, která ho vždy zajímala. A udělal to nejlepší, co mohl.

Čtvrtstoletí na vrcholu

■ Jako významný návrhář a majitel Salonu Moravec udáváte tón v české módě. Komu jsou především vaše modely určeny?

Móda mě baví a jsem rád, že mám to štěstí a mohu ji vytvářet a ovlivňovat. Naše modely Salonu Moravec jsou určeny především ženám. Na dámských šatech je možná větší kreativita a to se mi líbí. Dámské společenské šaty jsou takovým vrcholem. Ale zrovna nedávno jsme pracovali na pánském obleku pro vozičkáře a byla to velmi zajímavá práce vymyslet, aby byl pohodlný a dobře vypadal. Takže jsme tu pro všechny.



■ Není tajemstvím, že jste i významným partnerem pánské značky Camp David.

Ano, před třemi lety jsem dostal nabídku spolupracovat s německou značkou Camp David, která se zaměřuje na pány a dámskou Soccx, která je pro ženy. V současnosti mám dva obchody, jeden v OC Galerie Teplice a druhý velký v OC Olympia Teplice. Jsem velmi rád za tuto zkušenost spolupracovat s nadnárodní společností.

Značka Camp David nabízí širokou nabídku pro pány od outdooru až po business oblečení, a každý muž si může najít, co potřebuje včetně všech možných doplňků.

■ Jaké máte v plánu další projekty v letošním roce?

Letos to bude 25 let, co jsem připravil první kolekci a rozhodl se, že se budu zabývat módou. Za tu dobu jsem zažil spoustu velmi zajímavých událostí, setkání se zajímavými lidmi a mohl cestovat. Letos jsem se rozhodl, že bych tohle vše rád zúročil a otevřel nový velký Salon Moravec, kde mimo naše originální kolekce šatů budete moci najít největší nabídku dámských společenských šatů a doplňků k nim. Moc se těším, termín otevření je naplánovaný na květen a tak doufám, že vše stihneme a nastartujeme novou etapu Salonu Moravec v nových moderních a netradičních prostorech v Teplicích.

■ Můžete přiblížit také kolekci připravovanou na významnou přehlídku Czech Fashion Week v lázeňských Teplicích, kde jste loni v rámci prvního ročníku u diváků i odborné veřejnosti zabodoval?

Připravoval jsem kolekci z francouzských krajků, ale měli jsme nyní velký zájem o společenské šaty na tuto plesovou sezónu, tak jsme již část kolekce vyprodali. Ale máme ještě spousty nápadů a věřím, že se kolekce povede a bude úspěšná. Slavíme 25 let na trhu, tak udělám vše, aby to stálo za to a představil to nejlepší, co jsem se za 25 let naučil. Moc se na Czech Fashion Week těším. Loni se to moc povedlo, tak doufám, že i letos to bude krásný zážitek.

Text: Metropol, foto: Daniel Seiner



Chemická průmyslovka - neprávem opomíjená škola s dlouhou tradicí

Chemie dnes neodmyslitelně patří k životu každého z nás. Téměř všichni máme svůj chytrý telefon, počítač, jezdíme autem, upevňujeme si zdraví vitamíny a starší z nás občas rádi ochutnají dobré pivo nebo pálenku. Ano - tohle všechno je chemie a my bychom bez ní nemohli prakticky žít.

Jenže aby se chemie k nám dostala v požadované formě, je potřeba, aby společnost disponovala dostatečným množstvím v oboru vzdělané pracovní síly. A v tom je velký problém! Ještě před 20 lety byly třídy chemických průmyslovek naplněny žáky téměř k prasknutí. Pak ale přišly problémy

společností působících v oboru, s ním přišly sociální potíže vč. zvyšující se nezaměstnanosti a zájem o vzdělávání v oboru poklesl. Přestože dnes je chemický průmysl jedním z největších zaměstnavatelů v Ústeckém kraji, zájem o studium chemie na střední škole není velký. Situace je vážná, vřdýť v celém



Ústeckém, Libereckém a Karlovarském kraji je schopna naplnit aspoň jednu třídu mladých chemiků pouze ústecká průmyslovka! (Dnes je součástí Gymnázia a Střední odborné školy dr. Václava Šmejkalů na Severní Terasě). Proč tedy zvážit možnost jít studovat chemii? Protože chemie má svou perspektivu! Každý žák se po maturitě může rozhodnout, zda bude dále studovat třeba na VŠCHT či na farmacii,

nebo využije poptávky některé ze společností v oboru a zvolí raději dobře honorovanou práci. Tuto alternativu garantují nejdůležitější partneři školy v regionu Spolchemie, Lovochemie, Unipetrol a další. Zajímavostí je, že studium je podporováno stipendiem Ústeckého kraje, protože je obor považován mezi maturitními obory za klíčový. Během studia se žáci naučí dobře počítat, komunikovat v angličtině

a stráví hodně času praktickými aktivitami v laboratoři. Zajímavostí je výuka technologie ve školním minipivovaru. Uznejte, že vyrábět pivo je dobrou cestou, jak poznat taje potravinářské chemie! Pokud se tedy rozhodujete o své budoucnosti nebo budoucnosti svých dětí, vězte, že manažerů, obchodníků či cukrářů je dost, ale chemici chybí. Průmyslovka na Severní Terasě je vhodnou volbou.

Dětská pohotovost v Mostě se rozšířila

Most | Dětská lékařská pohotovostní služba sídlící v Krajské zdravotní, a. s. – Nemocnice Most rozšířila ordinanční hodiny o sobotách, nedělích a svátcích o jednu hodinu. Nová ordinanční doba v tyto dny je od 10:00 do 20:00 hodin. Ve všední dny zůstávají ordinanční hodiny stejné jako dosud od 17:00 do 20:00 hodin.

Dětské a dorostové oddělení mostecké nemocnice poskytuje široké spektrum zdravotní péče o novorozence, děti a dorost nejen z okresu Most, ale i z přilehlých regionů.

Dětská lékařská pohotovost pro Most sídlí v Nemocnici Most, o. z., v budově „A“, 2. podlaží, na adrese: J. E. Purkyně 270, 434 64 Most. Telefonické spojení: 476 172 537. Zdroj: KZ



Vyhlídkový pavilon Elbwarte - Labská stráž prošel opravou

Děčín | V závěru roku byla ukončena oprava vyhlídkového pavilonu Elbwarte - Labská stráž na Kvádrberku v Děčíně. Vyhliďka na velkolepý Labský kaňon je nyní pro veřejnost bezpečnější. V její těsné blízkosti procházejí také značené běžecké trasy.

Cílem opravy pavilonu bylo přistoupit citlivě k samostatné stavbě i jejímu okolí a hlavním účelem opravy je obnovit historickou stavbu a zpřístupnit ji opět turistům a tím zvýšit atraktivitu Děčínska a Ústeckého kraje. Oprava zahrnovala především opravu kupole, schodiště a zábradlí, jehož absence byla doposud nebezpečná pro návštěvníky.

Místo je součástí rozsáhlého lesoparku, který tvoří důležité rekreační zázemí Děčína a zároveň je turistickým východním bodem do Českého Švýcarska směrem na Růžový hřeben, Belvedér u Labské Stráně a dále do Hřenska. Zde navazuje na zahraniční turistické trasy



a tvoří tak mezinárodní turistický koridor Českosaské Švýcarsko. Vyhliďka nyní nabízí nádherný výhled do přírodně nejceněnějších partií Labského kaňonu pod Děčínem a zároveň na dopravní stavby, které jsou nedílnou součástí údolí, tedy překladiště v Loubí, nádraží v Prostředním Žlebu a rovněž na lokalitu plánovaného labského jezu. Pískovcový pavilon byl postaven v roce 1890

z iniciativy děčínského okrašlovacího spolku podle architektonického návrhu stavitele Carla Höniga. Je velmi hodnotným příkladem drobné turistické a výletní architektury konce 19. století. Celkové výdaje na opravu činí 1 501 tis. Kč. Na tuto opravu získalo statutární město Děčín neinvestiční dotaci z Fondu Ústeckého kraje ve výši 250 tis. Kč.

Zdroj: Město Děčín

Solární lavička dobije telefon

Litoměřice | Město Litoměřice jako první město v České republice má od května 2016 solární lavičku. Nyní jí pořídilo sourozence. Zatímco první solární lavičku instalovala společnost Full Capacity v parku Václava Havla, druhá stojí na Střeleckém ostrově u Labe.

Lavička dobijí mobilní zařízení přes USB porty a nově také bezdrátově přes indukční dobijení. Stejně tak poskytuje WiFi připojení k internetu. Důležitá je její schopnost zaznamenat počet připojení, což poskytne zpětnou vazbu o využití. Náklady na pořízení a instalaci dosáhly 113 tisíc korun (bez DPH), avšak společnost E.ON, organizátor kampaně usilujících o instalaci solárních laviček, uhradila městu 75 procent nákladů. Vedení města věří, že i druhá lavička bude fungovat bez problémů stejně jako ta první, u níž nebyla zaznamenána významnější porucha. Na možný vandalismus totiž návrháři mysleli. Například fotovoltaický panel z důvodu ochrany technologie kryli nerozbitným sklem.

Zdroj: Město Litoměřice

Provoz magnetické rezonance byl zahájen

Litoměřice | Slavnostním otevřením byl 17. ledna završen projekt vybudování pracoviště magnetické rezonance litoměřické nemocnice. V rámci tohoto projektu, který byl hlavní investiční akcí roku 2017, byla realizována jak stavební úprava prostor, kde je nová technologie umístěna, tak i nákup samotného přístroje.

V první fázi projektu byl v rámci veřejné zakázky vybrán dodavatel technologie. Tím se stala firma Audioscan, spol. s r.o., se kterou byla v únoru 2017 podepsána smlouva na dodávku přístroje. Následovala příprava projektu pro vybudová-



ní samotného pracoviště magnetické rezonance. Stavební práce na budoucím pracovišti magnetické rezonance litoměřické nemocnice byly zahájeny v září demontáží zde původně umístěného rentgenového přístroje. Na tuto demontáž v říjnu navázaly bourací práce a vlastní stavba no-

vých prostorových dispozic pracoviště. Zároveň byly realizovány nové instalace infrastruktury a modernizovány povrchy. V rámci celého řešení realizace nového pracoviště bylo na střechu objektu, pomocí jeřábu, umístěno složité chlazení a vzduchotechnika magnetické rezonance. Sta-

vební část projektu vyvrcholila poslední listopadový den stěhováním předmětného přístroje. Toto stěhování bylo samo o sobě technicky velmi náročné, protože technologii bylo nutno na místo dopravit vcelku, což si vyžádalo doslova „probourání“ transportní cesty pláštěm budovy nemocnice. Samotný pětitunový magnet byl k takto připravenému otvoru dopraven pomocí jeřábu a následně byl na podvozku chodbou oddělení dopraven na své místo. Teprve poté bylo možno dobudovat poslední příčku k uzavření místnosti, kde je magnetická rezonance umístěna, a dokončit Faradayovu klec.

V průběhu prosince poté probíhala kompletace přístroje, napojování na související zařízení a technické vyladění magnetického pole. Následovalo zaškolení personálu radiologického pracoviště za účasti mnoha, i zahraničních, odborníků. V současné době se na střeše pavilonu H ještě dokončuje výměna vzduchotechnických jednotek sloužících pro celé radiologické pracoviště a pro jídelnu zaměstnanců.

Náklady na vybudování pracoviště magnetické rezonance se pohybují na úrovni 31,5 miliónů korun vč. DPH, z čehož 26,5 miliónu je částka, za kterou byl nakoupen přístroj, zbytek jsou náklady na související stavební úpravy. (nk)



Krajská zdravotní, a.s.

přijme

LÉKAŘE, VŠEOBECNÉ SESTRY A RADIOLOGICKÉ ASISTENTY

Krajská zdravotní, a. s. sdružuje nemocnice v Děčíně, Ústí nad Labem, Teplicích, Mostě a Chomutově. Naše společnost, jejímž vlastníkem je Ústecký kraj, patří mezi největší poskytovatele zdravotní péče v České republice. Naším zaměstnancům nabízíme jistotu a stabilitu.

Stejně jako v minulých letech jsme i pro letošek zvýšili mzdové tarify, pro rok 2018 to bylo o 10%, znovu jsme tak zlepšili odměňování našich zaměstnanců.

Díky tomu nabízí naše nemocnice jedny z nevyšších průměrných výdělků v České republice.

V současné době hledáme další posily pro týmy našich zdravotníků.

Nabízíme:

Pracovní poměr s odpovídajícím finančním ohodnocením, možnost okamžitého nástupu, možnost zkráceného úvazku, zázemí úspěšné a stabilní společnosti, moderní a příjemné pracovní prostředí, 5 týdnů dovolené, závodní stravování, možnost dalšího vzdělávání financovaného zaměstnavatelem, podpora dalšího profesního rozvoje a vstřícný přístup.

Staňte se součástí našeho týmu.

Kontaktujte nás a ptejte se na pracovní nabídku v Krajské zdravotní, a. s.

- **Nemocnice Děčín, o. z.** | Jitka.Ctvrtnikova@kzcr.eu | tel: 412 705 204
- **Masarykova nemocnice v Ústí n. L., o. z.** | Renata.Lukesova@kzcr.eu | tel: 477 117 969
- **Nemocnice Teplice, o. z.** | Jana.Dobiasova@kzcr.eu | tel: 417 519 493
- **Nemocnice Most, o. z.** | Jana.Mackovcinova@kzcr.eu | tel: 478 032 548
- **Nemocnice Chomutov, o. z.** | Alena.Bezaniukova@kzcr.eu | tel: 474 447 566

Vážení čtenáři,

rok 2018, který právě začal, bude pro společnost Krajská zdravotní, největšího poskytovatele zdravotní péče v Ústeckém kraji, v mnoha ohledech důležitý. Především budeme nadále podnikat kroky k tomu, abychom v co nejbližší budoucnosti naplnili slib daný obyvatelům našeho regionu – totiž získání statutu Komplexního kardiovaskulárního centra pro dosavadní Centrum vysoce specializované kardiovaskulární péče při kardiologické klinice v ústecké Masarykově nemocnici. To je po záchraně komplexní onkologické péče a jejím rozvoji, do něhož v nemocnicích v Ústí nad Labem a Chomutově Krajská zdravotní, a. s., investovala, s významnou finanční pomocí Ústeckého kraje, již téměř půl miliardy korun, dalším významným úkol, který se daří naplňovat.

Od 1. ledna 2018 bylo ustanoveno kardiologické pracoviště v Krajské zdravotní, a. s. – Masarykově nemocnici v Ústí nad Labem, o. z., jehož úspěšná činnost je nezbytným předpokladem pro přiznání statutu Komplexního kardiovaskulárního centra ministerstvem zdravotnictví.

V letošním roce připravíme možnost nově využívat magnetickou rezonanci i v našich dalších zdravotnických zařízeních, a to v Chomutově, Mostě a Děčíně. Představenstvo tak plní další ze slibů – totiž že magnetická rezonance bude ve všech pěti nemocnicích, které společnost spravuje. Pokračuje dostavba dětského pavilonu v ústecké Masarykově nemocnici, v Teplicích pak budování pavilonu pro nové operační sály, kde začala i stavba nového urgentního příjmu. V Děčíně se výstavba nového pavilonu operačních sálů a Emergency připravuje. A tak postupná revitalizace všech pěti nemocnic Krajské zdravotní – i díky podpoře jediného akcionáře Ústeckého kraje – pokračuje tak, jak vedení společnosti ve svém dlouhodobém výhledu naplánovalo.

Pro vedení Krajské zdravotní je důležitý sociální smír, proto kladě důraz na sociální a mzdovou politiku v oblasti odměňování zaměstnanců. Představenstvo rozhodlo, stejně jako pro rok předchozí, o navýšení mzdových prostředků pro své zaměstnance i pro rok 2018, a to v objemu odpovídajícímu nárůstu stávajících mzdových tarifů o 10%. Současně došlo ke zvýšení základní sazby minimální mzdy, k valorizaci zaručené mzdy pro jednotlivé profese a také k navýšení příplatku ke mzdě za práci ve ztíženém pracovním prostředí. Nelékařským zdravotnickým pracovníkům bude i v roce 2018 poskytován loni zavedený stabilizační příplatek, dále se například zlepši odměňování



u sanitářů a upraví se mzdové zařazení zaměstnanců v návaznosti na změnu katalogu prací. Od 1. 1. 2018 nabývá dle kolektivní smlouvy rovněž účinnosti rozšíření některých stávajících zaměstnaneckých benefitů a celkový objem sociálních nákladů vynakládaných ročně zaměstnavatelem se zvýší o 20%. Velmi bych si přál, aby se všem pacientům nemocnic Krajské zdravotní dostávalo v roce 2018 takové péče, aby odcházeli spokojeni. Zachovejte nám přízeň, přejí všem hodně osobních a pracovních úspěchů a pevné zdraví!

Ing. Jiří Novák

předseda představenstva Krajské zdravotní, a. s.



Krajská zdravotní, a.s.
2007-2017 nemocnice Ústeckého kraje

Ústecký kraj podpoří dobrovolné hasiče 13 miliony korun

Ústí nad Labem | Dobrovolní hasiči v Ústeckém kraji letos opět mají možnost čerpat dotace. Pro rok 2018 je pro ně připraveno celkem 13 milionů korun. Tento dotační titul umožňuje všem jednotkám požární ochrany získat dotaci na výstavbu nových nebo rekonstrukci stávajících požárních zbrojnic a nákup nové techniky a požárního vybavení. V loňském roce uspělo celkem 50 žadatelů o dotaci. O dotaci v rámci Programu na podporu nové techniky, výstavby po-

žárních zbrojnic pro jednotky SDH a podporu spolků a veřejně prospěšných organizací působících na poli požární ochrany, ochrany obyvatelstva a ostatních složek IZS dle zákona č. 239/2000 Sb., o integrovaném záchranném systému a o změně některých zákonů, ve znění pozdějších předpisů, z rozpočtu Ústeckého kraje, je možno žádat od 1. února 8:00 do 23. února 14:00. Veškeré informace a formuláře jsou k nalezení na <http://www.kr-ustecky.cz/>. Zdroj: Ústecký kraj

Nová provozovna HYDRAULIKA Ústí nad Labem otevřena

Pro naše zákazníky jsme 1. prosince 2017 na adrese Nám. Prokopa Velikého 11/6 v Ústí nad Labem – Předlicích otevřeli novou provozovnu HYDRAULIKA. Vjezd do areálu je z konečné točny trolejbusu č. 57 na náměstí v Předlicích.



V prodejně s výbornou dostupností a možností parkování v celém objektu zákazníci najdou kompletní sortiment hydraulických hadic, průmyslových a odsávacích hadic a pneumatických prvků. Dále nabízíme hadicové spony, průmyslové silony, technické pryže a další potřebné komponenty. Samozřejmostí provozovny je **NON STOP služba**, kterou již řada zákazníků využívá.

Vedoucím provozovny je Milan Jancyk, který má mnohaleté bohaté zkušenosti z oboru hydrauliky a průmyslových hadic. Zajedte, zavolejte, napište. Rádi vaše požadavky vyřešíme! Těšíme se na vaši návštěvu.



Tomáš Budín

Milan Jancyk

Kontakty: telefon 736 264 972, 736 264 762, mail: jancyk@hydraulikausti.cz, provozní doba: po-pá 7.00 až 15.30 hodin

Rychlá spojení pomohou i Ústí n. L.



Ústí nad Labem | Díky výstavbě vysokorychlostní tratě Praha – Drážďany bude cesta z Ústí nad Labem v roce 2035 do obou těchto měst trvat méně než půl hodiny. Konkrétní kroky směřující k tomuto cíli byly představeny na workshopu, který se v rámci projektu Přeshraniční spolupráce pro rozvoj železniční dopravy Sasko – ČR konal v budově Správy železniční dopravní cesty v Praze.

Projekt je realizován v rámci Programu na podporu přeshraniční spolupráce mezi Českou republikou a Svobodným státem Sasko 2014–2020 spolufinanco-

vaného Evropskou unií. Jeho lidem je Správa železniční dopravní cesty. Univerzita J. E. Purkyně v Ústí nad Labem je spolu s Českou geologickou službou jedním z českých partnerů.

V rámci projektu jsou studována jak technická a dopravní řešení plánované trasy, tak i další aspekty výstavby. „Výstavba vysokorychlostního železničního koridoru je významnou investiční akcí státu, která má nezanedbatelné environmentální, ekonomické ale i sociální důsledky,“ řekla Kristýna Rybová, manažerka projektu za UJEP, v rámci svého příspěvku na workshopu.

Kraj realizoval projekty Programu prevence kriminality

Ústí nad Labem | Ústecký kraj, odbor sociálních věcí KÚÚK, realizoval v roce 2017 za finanční podpory Ministerstva vnitra, v rámci Programu prevence kriminality na místní úrovni, dva projekty. První projekt „Náročná životní situace dětí a mladistvých“ reagoval na problematiku dětských obětí. Projekt zahrnoval výrobu 1214 látkových hraček, které jsou určené pro pracoviště OSPO-

Dů, ZDVOPů a PČR v Ústeckém kraji. Dále byly v rámci projektu realizovány 2 semináře pro pracovníky OSPODů a ZDVOPů.

Druhý projekt „Orientace v náročných životních situacích“ reagoval na potřebu vzdělávání kurátorů pro děti a mládež, kteří pracují s dětmi s výchovnými problémy, ohroženými trestnou činností.

CzechInvest pomáhá rozvoji podnikatelského prostředí

Vstoupili jsme do dalšího roku. Čas dvojnásobného bilancování nastal i pro Mgr. Alenu Hájkovou, ředitelku regionální kanceláře CzechInvestu v Ústí nad Labem, která pomáhá investorům a podnikatelům na severu Čech již deset let.

■ **Prosim, představte čtenářům stručně náplň vaší činnosti?**

Agentura pro podporu podnikání a investic CzechInvest pomáhá prostřednictvím svých služeb a rozvojových programů k rozvoji domácích firem, českých a zahraničních investorů i celkového podnikatelského prostředí. Podporuje malé, střední a začínající inovativní podnikatele, podnikatelskou infrastrukturu a inovace. Regionální kanceláře mají široké portfolio činností, nejčastěji to jsou konzultace s podnikateli, organizace seminářů a workshopů. Velmi intenzivně spolupracujeme také s místními samosprávami, pro které vydávají regionální kanceláře zpravodaj Region Report obsahující informace o lokálním investičním prostředí. Se starosty také konzultujeme možnosti regenerace brownfieldů z národních programů. V posledních letech jsme navázali spolupráci také se školami, pro které organizujeme např. exkurze do výrobních podniků či informujeme výchovné poradce působící v oblasti kariérového poradenství o lokálním trhu práce a potřebách firem.



■ **Které výsledky práce za uplynulé desetiletí považujete za nejúspěšnější?**

Za uplynulých deset let jsem se setkala s mnoha podnikateli a institucemi, se kterými jsem navázala úzkou spolupráci, která trvá dodnes, a jsme si vzájemně prospěšní. Máme velmi dobře propojené vztahy s Ústeckým krajem, hospodářskou komorou, Svazem průmyslu a dopravy ČR a dalšími, což nás motivuje kooperovat při společných aktivitách.

■ **Jaké akce CzechInvest pořádá a komu jsou určeny?**

Naše akce jsou organizovány pro několik cílových skupin. Primárně pořádáme akce pro podnikatele či investory s cílem informovat je o možnostech podpory např. z dotačních titulů či jiných zdrojů (investiční pobídky, programy Technologické agentury ČR, zvýhodněné úvěry ČMZRB aj.). Tyto akce jsou často připravovány s regionálními partnery, abychom se v akcích nedublovali, ale naopak se vzájemně podpořili. Velmi oblíbená jsou pravidelná setkání s personalisty velkých firem tzv. HR point, pro která vybíráme atraktivní a aktuální témata. Kon-

cept HR pointů je celorepublikový a pořádá jej každá regionální kancelář. V nabídce programů a akcí máme zahrnutou také podporu start-up firem.

■ **Máte informace takřka z první ruky. V kraji je poptávka po kvalifikovaných odbornících, kterých je nedostatek. Orientujete se v tomto směru i na rodiče a mladou generaci?**

Ano, téma kvalifikované pracovní síly je v současnosti velmi aktuální. CzechInvest pomáhá při lokalizaci investičních záměrů, které sebou přináší tvorbu stovek nových pracovních míst, bohužel však všichni nyní vnímáme velký nedostatek pracovních sil. Již třetí rok se orientujeme na výchovné poradce základních škol, kteří ve své kompetenci mají i kariérové poradenství, a organizujeme pro ně setkávání s výrobními firmami, které si uvědomují nutnost propojení se vzdělávacím systémem již od raného věku dětí. Rádi organizujeme exkurze jak pro výchovné poradce, tak pro žáky základních škol do místních firem, které disponují moderními technologiemi a mohou motivovat žáky k výběru odborně zaměřené střední školy. Na oblast rodičů lze z naší strany cílit obtížně, nicméně se o to snaží firmy tzv. rodinnými dny, kdy se otevřou široké veřejnosti.

■ **Co byste popřála Ústeckému kraji do roku 2018?**

Ústeckému kraji přeji hodně úspěchů v rozpracovaných projektech, které by do budoucna pomohly ke změně vnímání našeho regionu tak, aby zde žili a pracovali vzdělání a zapálení lidé. (met)

Územní plán čeká veřejné projednání

Ústí nad Labem | Občané Ústí nad Labem se mohou zúčastnit veřejného semináře na téma územního plánování, který se koná 7. února 2018 od 15.00 v zasedací místnosti zastupitelstva města.

Oddělení územního plánování odboru investic a územního plánování organizuje veřejný seminář „Informace k přípravě návrhu Zadání nového Územního plánu Ústí nad Labem“.

Veřejnost bude obecně obeznámena s postupem pořizování územního plánu, zazní shrnutí dosavadního postupu při pořizování nového územního plánu a bude nastíněn další postup.

V rámci semináře bude prezentována činnost Expertní skupiny pro územní plán, budou představeny podkladové studie, které budou zpracovány v rámci doplňujících průzkumů a rozborů pro návrh zadání územního plánu. Na závěr semináře bude čas pro dotazy. Veřejnost je na seminář srdečně zvána.

Zdroj: Město Ústí n. L.

Primátorka ocenila strážníky, kteří dopadli uprchlé vězně

Ústí nad Labem | Zadržení dvou vězňů uprchlých z pracoviště u vinařické věznice, na kterém se v ústecké Husově ulici podílela dvojice strážníků, včera ocenila primátorka Ústí nad Labem Věra Nechybová.



Při zadržení obou hledaných osob museli strážníci použít donucovacích prostředků, a to hmatů a chvatů sebeobrany. Nakonec oba uprchlíci skončili v poutech. „Děkuji vám za projevenou statečnost a vzorný výkon služby. Lidé jako vy potvrzují, že existence městské policie je důležitá. Čas-

to jste jako první na místě, dostáváte se do složitých situací a nadávek bývá více než poděkování. Jsem ráda, že vás máme, a že děláte svou práci dobře a na vysoké úrovni,“ uvedla Věra Nechybová.

Oba strážníci pracují u Městské policie Ústí nad Labem již téměř de-

set let a na svém „kontě“ mají nejen řadu zásahů proti občanům, kteří svým protiprávním jednáním porušují různým způsobem zákonné normy, ale i několikanásobné použití defibrilátoru při pomoci lidem, kteří se dostali do zdravotních potíží.

Zdroj: MP Ústí n. L.

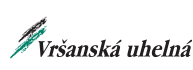
Rekonstrukce letního kina za 8,5 mil. korun

Ústí nad Labem | Letní kino v Ústí nad Labem čeká rekonstrukce za 8,5 milionu korun. Rozhodli o tom ústečtí radní. Informovala o tom mluvčí města Romana Macová.

Jde o úpravu elektrorozvodů v areálu Letního kina. Úpravy spočívají v demontáži stávajících rozvodných skříní, osazení patnácti nových rozvaděčů, šesti lamp veřejného osvětlení a elektrifikace prostor garáží a pokladny u horního vstupu do areálu. V rámci stavebních úprav v zázemí pod jevištěm bude provedeno vnitřní hydroizolační opatření na vybraných částech podlah a stěn a s tím související finální povrchové úpravy. Úpravy budou provedeny i na vybraných částech obvodových stěn, orchestřiště, přístupových schodišť a jeviště. Vyměněny budou vybrané zámečnické, klempířské výrobky a vstupní dveře. U vestibulů WC nad hledištěm bude realizováno nové neprůsvitné zastropení vestibulů, s povrchovou úpravou a hydroizolací. Chybět nebudou nové omítky, ani úprava kamenného pohledového zdiva a nátěry ocelových konstrukcí ve vestibulech.

Zdroj: Město Ústí nad Labem

Děkujeme partnerům ankety Osobnost roku 2017 Ústeckého kraje



**XV. REPREZENTAČNÍ PLES
ÚSTECKÉHO KRAJE**

**SPOLEČENSKÝ DŮM
STŘELNICE DĚČÍN**

10. 3. 2018 od 20.00 hodin

**MODERÁTOR:
TĚŽKEJ POKONDR**

**JANEK LEDECKÝ
PETRA ČERNOCKÁ
JAN KOPEČNÝ**

FOTOKOUTEK

**HUDEBNÍ SKUPINA:
COVER SHOW BAND**

Předprodej vstupenek v pokladně Krajského úřadu Ústeckého kraje a v CK Dezka v Děčíně.
Cena vstupenek: hlavní sál 300 Kč, ostatní prostory 200 Kč.
Zahájení prodeje 1. 2. 2018

Ústecký kraj - liheň skvělých českých cyklistů

Mezi jinými zde byl i rodák z Nových Kopist Ladislav Heller, který zvítězil ve třech etapách Závodu míru. Slavného závodu se zúčastnili i bratři Koneční, jezdící za Terezín. Velkého úspěchu dosáhl později i Ústečan Radovan Fořt, účastník LOH v Atlantě, jež získal v roce 1982 bronz v MS v cyklokrosu juniorů. Za zmínku stojí i René Andrlé (3. místo na prologu Giro d'Italia, 2001) či Petr Benčík (dvakrát mistr ČR v silničním závodě, 2010, 2011), kteří prošli tehdy Krajským střediskem mládeže.

Legendární Závod míru se letos vrací na scénu. A také do Ústeckého kraje!

Po dvanácti letech se v tomto roce na tuzemské silnice vrátí historicky nejúspěšnější cyklistický závod ve střední Evropě – Závod míru. Snahu o obnovení tohoto závodu známého nejen na území tehdejšího Československa, má prezident Českého svazu cyklistiky Marián Štětina. Obnověný, letošní už 60. ročník, se uskuteční přesně 70 let od jeho prvního ročníku.

V roce 2006 se uskutečnil zatím poslední Závod míru a organizátoři by chtěli na tuto tradici navázat už 29. května, kdy by letošní „Tour de France východu“ začala prologem v Praze a pokračovala by přes Ústecký kraj až do cíle v Ostravě. „Tato sportovní akce, která psala od roku 1948 cyklistickou historii v Československu, Německu a Polsku, má zde ještě dnes příznivý ohlas. Proto bychom rádi od příštího roku zařadili etapy i do sousedních zemí,“ uvedl prezident Českého svazu cyklistiky Marián Štětina. Téměř samozřejmostí akce, kterou již zaštítla Asociace krajů ČR, je vést její jednu z etap přes malebnou krajinu Ústeckého kraje. Organizátoři si jsou vědomi,



ZA MÍR! Tato fotografie ústeckého fotografa Karla Plechače ze Závodu míru '64 získala v celostátní výstavě Sport 6 jednu z cen. Plechač, jenž za fotku obdržel odměnu 800 korun, vyfotil polské cyklisty v Děčíně. Foto: Karel Plechač

že město Ústí nad Labem je po dlouhá léta baštou cyklistiky a právě zde by měla začít jedna z etap vedoucí do sousedního Libereckého kraje s cílem na Ještědu. „Cením si snahy o oživení formátu tohoto kdysi slavného závodu. Rád tuto akci podpořím,“ prohlásil hejtman Ústeckého kraje Oldřich Bubeníček. Závod míru, jež v minulosti vyhrál například legendární Jan Smolík, se usku-

teční jen necelý měsíc poté, co na Litoměřicku proběhne Závod míru juniorů (3. – 6. 5. 2018) - akce z Rodinného stříbra Ústeckého kraje. V Terezíně se představí celá mládežnická špička závodníků z celého světa. Novinkou 47. ročníku bude také muzeum cyklistiky přímo v Terezíně, ve kterém budou vystavena kola či dresy známých českých závodníků.

„Knihovnik Ústeckého kraje“ za rok 2016

V rámci „Zlatého večera“ Severočeské vědecké knihovny v Ústí nad Labem se na konci loňského roku uskutečnilo také vyhlášení ocenění „Knihovnik Ústeckého kraje“ za rok 2016.

Tuto soutěž pro menší, neprofesionální obecní knihovny pořádá již třetím rokem Ústecký kraj ve spolupráci se Severočeskou vědeckou knihovnou. Za rok 2016 bylo celkem nominováno šest



Jaroslav Dubský, předseda Výboru pro kulturu a památkovou péči Zastupitelstva Ústeckého kraje předal vítězkám ocenění.

knihoven. Na akci byly vyhlášeny tři nejlepší z nich. Titulem „Knihovnik Ústeckého kraje 2016“ se může pyšnit Zdena Hlaváčková z Místní knihovny v Proboštově. Na druhém místě se umístila Jaroslava Zenkerová z Místní knihovny Liběšice a bronzovou příčku pak obsadila Marie Dvořánová z Obecní knihovny ve Velkém Březně. Ceny předával knihovnicím za Ústecký kraj Jaroslav Dubský, předseda Výboru pro kulturu a památkovou péči Zastupitelstva Ústeckého kraje.

Ústí nad Labem má nejmodernější urodynamické pracoviště v Česku

Ústí nad Labem | Nejmodernější urodynamické pracoviště v České republice má Klinika urologie a robotické chirurgie Fakulty zdravotnických studií Univerzity J. E. Purkyně v Ústí nad Labem a Krajské zdravotní, a. s. - Masarykovy nemocnice v Ústí nad Labem.

Slavnostního otevření nové ambulance se zúčastnili zástupci vedení Krajské zdravotní, a. s., Masarykovy nemocnice a kliniky, které v prezentaci s problematikou seznámil vedoucí lékař pracoviště MUDr. Jaroslav Ženišek, Ph.D.

„Jsem rád, že se podařilo v poměrně krátkém čase nové pracoviště kliniky urologie a robotické chirurgie připravit a špičkově vybavit. Krajská zdravotní za urodynamickou sestavu zaplatila 3 025 000 Kč včetně DPH. Poděkování patří akcionáři, Ústeckému kraji, který na nákup této moderní přístrojové techniky poskytl investiční dotaci. Ostatní vybavení a stavební úpravy vyšly přibližně na 400 000 Kč včetně DPH. Chci zdůraznit, že pracoviště význam-



ně rozšiřuje možnosti péče v důležitém lékařském oboru na klinice, která již mnoho let dosahuje úrovně klinik fakultních nemocnic, za což všem, kdo se

na přípravě urodynamické ambulance podíleli, děkuji,“ uvedl Ing. Jiří Novák, předseda představenstva Krajské zdravotní, a. s. Zdroj: KZ

Vozy městské policie jsou šetrné k životnímu prostředí

Bílina | Městská policie Bílina užívá dva nové vozy. Ty mají alternativní pohon CNG.

„Vozy strážníků najedou ročně zhruba třicet tisíc kilometrů a navíc počítáme i motohodiny, kdy vozidlo stojí se zapnutými majáky, například při nehodě. Pohon na stlačený zemní plyn, který má velmi nízké emise, tedy pomůže chránit životní prostředí,“ uvedl při předání vozů starosta města Oldřich Bubeníček s tím, že si váží náročné práce strážníků při zajišťování bezpečnosti a pořádku ve městě.

Dva nové vozy nahradí ty vysloužilé, se kterými strážníci jezdili pět let. „Modernizace techniky, kterou městská policie používá, je důležitá pro její činnost. Strážníci potřebují vozy, které jsou spolehlivé,“ řekla místostarostka Vendula Vodičková. Volkswageny Caddy mají oproti vysloužilým vo-



zům nové majáky s LED diodami, které jsou více vidět a navíc jsou umístěné i v čelní masce auta. „Vnitřek vozu vyhovuje našim potřebám, je důležité, aby měli strážníci k dispozici prostorné auto kvůli přenosné výbavě, kenelům pro psy nebo rozměrným věcem, které převážíme třeba od nehod. Vyhov-

uje nám také umývatelný povrch sedaček či moderní výbava,“ popsal ředitel strážníků Petr Kollár. Oba vozy mají obsah motoru 1,4 litru, výkon 81 kilowat a „šestikvaltovou“ převodovku. Pořízená vozidla s alternativním pohonem CNG budou využívána pro standardní výkon služby městské policie v rámci města a spádových obcí, se kterými má Bílina uzavřenou veřejnoprávní smlouvu. Jedná se o územní obvod se zhruba dvaadvaceti tisíci obyvateli. Městská policie pracuje v nepřetržitém režimu, každé vozidlo bude používáno dvanáct hodin denně s průměrným ročním nájezdem asi 30 až 35 tisíc kilometrů. Pořízení vozů bylo spolufinancováno Státním fondem životního prostředí České republiky na základě rozhodnutí ministra životního prostředí. Zdroj: Město Bílina

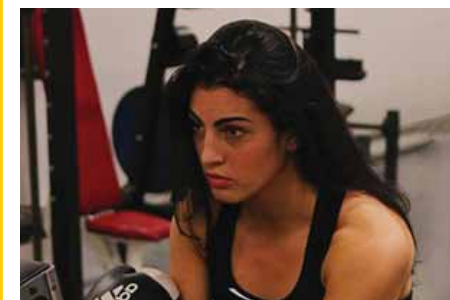
Kraj povede na olympiádu Lucie Sedláčková

Ústí nad Labem | Přesně 107 členů bude mít výprava Ústeckého kraje, která už 28. ledna zamíří na zimní Olympiádu dětí a mládeže v Pardubicích. Ve spolupráci s krajskou organizací České unie sportu a krajskými sportovními svazy vysílá kraj do Pardubického kraje ty nejlepší nominované sportovce.

O cenné kovy budou od 28. ledna do 2. února bojovat v celkem deseti disciplínách, osmi ryze zimních a dvou kulturních, kterými budou šachy a společenský tanec. V čele krajské výpravy na slavnostním zahájení ponese vlajku čerstvá držitelka světového stříbrného pásu organizace WBC boxerka Lucie Sedláčková.

„Vysíláme opravdu ty nejlepší sportovce. Například hokejový tým je složen převážně z hráčů Chomutova a Litvínova, které v kraji hrají nejvyšší soutěž. Věřím, že se nám podaří se ještě zlepšit a nejhůře skončíme na stejném umístění jako v posledních olympiádách,“ uvedl k výpravě náměstek hejtmana pro školství, mládež a sport Petr Šmíd. O stupně vítězů zabojují naši reprezentanti v těchto zimních disciplínách: lední hokej, krasobruslení, snowboarding, rychlobruslení, biatlon, lyžařský orientační běh a v alpských a běžeckých disciplínách, kam patří například obří slalom nebo u běžeckého pak klasický či volný styl.

Vlajkonošem výpravy bude nejúspěšnější česká profesionální boxerka současnosti Lucie Sedláčková. Juniorská světová šampionka původem z Děčína před měsícem získala světový pás organizace WBC a může tedy vyzvat aktuální mistry světa.



RE:START kraje pokračuje - pomáhá s rozvojem měst a obcí

Vládní program RE:START, jehož cílem je pomoci strukturálně znevýhodněným krajům (Moravskoslezský, Ústecký a Karlovarský), je v plném proudu. Spuštěny jsou programy za cca 11 miliard korun.

Dne 10. 7. 2017 došlo ke schválení Akčního plánu Strategie hospodářské restrukturalizace znevýhodněných regionů, který připravil Úřad zmocněnce vlády spolu s Ministerstvem průmyslu a obchodu a Ministerstvem pro místní rozvoj. Schváleno bylo všech 65 konkrétních opatření, která se týkají podnikání a investic, vylepšení infrastruktury či stabilizace lidských zdrojů v jednotlivých regionech. V rámci příprav probíhaly regionální diskuse s úřady, vládními institucemi, firmami, neziskovým sektorem a univerzitami. Za prvních pět měsíců realizace se již podařilo rozběhnout několik programů. Města a obce se mohou ucházet o dotace na likvidaci starých areálů a vybydlených domů, vysoké školy o investice na modernizaci a rozšíření kapacit a díky 3 miliardám korun na obnovu území po těžbě se pomoci dočká i příroda. Na dalších opatřeních se pracuje.

Do programu RE:START je zapojen také Žatec v čele se starostkou a senátorkou Zdeňkou Hamouzovou. Jak sama říká: „Jako pozitivum vidím schválení a doporučení opatření na úrovni vlády, většinou se jedná o projekty přesahující možnosti obce. Výhodou je také to, že možnosti navrhnout a realizovat opatření budou i v dalším programovacím období po roce 2020. Do projektu RE:START jsem byla v prvotních fázích zapojena coby senátorka. Z pozice starostky města Žatec jsem začala působit až v květnu 2017, když jsme jako město projednali zájem o zařazení do konkrétních opatření. Prostřednictvím projektu RE:START plánujeme realizovat projekty jako revitalizace brownfieldů bývalého pivovaru Dreher, kde při této spolupráci bude pravděpodobně vytvořen dotační titul na roz-

sáhlé investiční projekty. Usilujeme také o projekt v oblasti zdravotnictví pro nemocnici Žatec.“ V 1. fázi RE:STARTu nebyla možná investiční podpora zdravotnictví, nyní se ale Úřad zmocněnce vlády spolu s regiony snaží o změnu. Podle zástupkyně zmocněnce vlády pro Moravskoslezský, Ústecký a Karlovarský kraj Gabriely Nekolové pomáhá RE:START městům a obcím s celou řadou problémů. V současnosti si tak můžou podat žádost např. na likvidaci zchátralých vybydlených domů a snížit tak negativní dopady sociálně vyloučených lokalit. Pro tyto žadatele je nyní otevřena výzva na 100 milionů korun od Ministerstva pro místní rozvoj. Jedná se o úspěšný program, který již má konkrétní výsledky. „Doposud jej využilo 16 měst a obcí z Ústeckého a Karlovarského kraje. Celkové náklady na likvidaci objektů byly ve výši necelých 106 milionů Kč. Obce získaly dotace v celkové výši 50 milionů Kč. Místo domů, které hyzdily města a byly místem kriminality vznikají nové plochy k užívání. Například v Jirkově tak místo zchátralého objektu mohli vybudovat parkoviště, v Obrnicích místo panelového domu v dezolátním stavu park s hřištěm, město Rotava místo ruiny poskytne informační a odpočinkovou zónu pro návštěvníky a město Ústí nad Labem plánuje likvidaci proslulé ulice na Nivách,“ informuje o výsledcích jednoho z opatření RE:STARTu Nekolová. Staré areály, které je možné využít pro rozvoj průmyslu a podnikání řeší RE:START skrze dotační program Regenerace a podpora podnikatelské využití brownfieldů v gesci Ministerstva průmyslu a obchodu. Jedním z účastníků je obec Lkáň, která usiluje o několik svých priorit. Starosta



Gabriela Nekolová, zástupkyně zmocněnce vlády pro MSK, ÚK a KVK a 1. místostarosta města Litoměřice Karel Krejza

Pavel Foriš říká: „Poprvé s využitím projektu RE:START budeme řešit likvidaci nevyužívaných areálů bývalé živočišné výroby podpořených v rámci Programu Regenerace a podnikatelské využití brownfieldů. V případě pozitivního hodnocení projektu bude celá akce v hodnotě cca 20 milionů korun dokončena v příštích dvou letech. Další prioritou s využitím projektu RE:START je likvidace dalšího brownfieldu, tj. bývalých objektů živočišné výroby v obci Lkáň. Oproti prvému revitalizačnímu projektu, který je předurčen k podnikání, bude revitalizovaný areál v budoucnu využíván především pro potřeby sociálního bydlení, které v obci výrazně chybí. Je nutno připomenout, že bez podpory státu a kraje by realizace vy-

še uvedených projektů s vysokou finanční náročností nebyla možná.“

Pro další příklad aktivního města, zapojeného do programu RE:START, nemusíme daleko. Město známé svým úrodným okolím jako Zahrada Čech – Litoměřice. Využilo možnosti čerpání prostředků právě na Regenerace a podnikatelské využití brownfieldů, konkrétně na projekt „Pivovar Litoměřice – regenerace budovy A pro podnikatelské využití“, jehož cílem je revitalizování a oživení starého, nevyužívaného objektu.

„Jako město oceňujeme řešení specifických problémů, o kterých se ve strukturálně postižených oblastech již dlouho ví a mluví. Řešení přestávají existovat pou-

ze na papíře a začínají mít díky RE:STARTu konkrétní podobu v konkrétních projektech,“ pochvaluje si Karel Krejza, 1. místostarosta města Litoměřice a dále dodává: „Naše úsilí bychom do budoucna chtěli směřovat k regeneraci dalších 2 rozlehlých areálů v majetku města – Kasáren Dukelských hrdinů a Kasáren Pod Radobylem. Naším cílem je zabránit dalšímu chátrání těchto areálů, zhodnotit nemovitý majetek brownfieldů a snížit jejich plochy na území města i Ústeckého kraje, podpořit obchod, podnikání a vytvořit tak podmínky pro nová pracovní místa ve městě i regionu, zvýšit kvalitu životního prostředí jak ve městě, tak v kraji. V neposlední řadě nám jde o uchování patriotizmu. V rámci RE:STARTu a podpory výzkumu chceme dále rozvíjet výzkum geotermální energie pod vedením kvalitních výzkumných týmů se zkušenostmi ze zahraničí a rozšiřovat v Litoměřicích za tímto účelem výzkumnou infrastrukturu.“

A nakonec nejen města těží z této státní pomoci. Na začátek roku 2018 je připravena podpora vysokým školám a následovat budou dotační výzvy pro podnikatele. Stát do realizace opatření, vycházejících z programu RE:START má investovat zhruba 42 miliard korun. Peníze bude vláda uvolňovat postupně. Každý rok vláda vyhodnotí realizaci a nové požadavky regionů. Úřad zmocněnce je již připravuje. „Dostali jsme celkem přes 260 nových podnětů, s nimiž pracujeme. Velkou pozornost věnujeme rozvoji zdravotnictví a snížení vylidňování venkova i vzdělávání. Nové návrhy předložíme vládě opět v květnu,“ informovala o dalších krocích Gabriela Nekolová. Nyní bude záležet na tom, zda slib státu znevýhodněným krajům dodrží i nová vláda.



2018 czech fashion week

www.czechfashionweek.eu

PRAHA

TEPLICE

KARLOVY VARY

Podkrušnohorské technické muzeum připomíná historii těžby uhlí na Mostecku

Most | Ústecký kraj se již dlouhodobě snaží podporovat udržování i rozšiřování expozice mosteckého Podkrušnohorského muzea, které přibližuje historii technologie podzemního dobývání uhlí na Mostecku.



Jedním z takových počínů bylo i podepsání memoranda o spolupráci mezi Ústeckým krajem, Podkrušnohorským technickým muzeem a dalšími klíčovými subjekty. Mezi podepisujícími jsou dále Severočeské doly a.s., Vršanská uhelná a.s., Vysoká škola báňská – Technická univerzita Ostrava, Hospodářská a sociální rada Mostecká, z.s., Hospodářská a sociální rada Ústeckého kraje, z.s. a statutární město Most. Všechny subjekty jsou vedeny zájmem o rozvoj podkrušnohorského regionu v oblasti ukázky historie dobývání a zpracování uhlí a hornických tradic a deklarují podporu Podkrušnohorskému technickému muzeu. Předmětem memoranda je vyjádření společného úsilí stran a spolupráce mezi nimi s cílem podpořit využití zázemí muzea v Kopistech u Mostu pro efektivní spojení vzdělávacích, výzkumných a kulturních aktivit v oblasti výukové a montáží turistiky.

„Podpis tohoto memoranda vnímám jako jakési uctění tradice těžby uhlí v našem regionu, o němž by měli mít povědomí zejména mladší generace i široká veřejnost, a i to je určitou motivací, proč Ústecký kraj podporuje provoz i revitalizaci muzea, které je připomínkou historie dobývání a zpracování uhlí a hornických tradic, protože ať už chceme nebo ne, hornictví je s naším regionem úzce spjato. Tato podpora logicky zapadá i do další aktivity Ústeckého kraje, potažmo celé České republiky. Snažíme se o zápis Hornické kulturní krajiny Krušnohoří/Erzgebirge na seznam UNESCO“, řekl hejtmán Ústeckého kraje Oldřich Bubeníček. Podkrušnohorské technické muzeum, jehož hlavním cílem je ukázat veřejnosti historii dobývání a zpracování uhlí v centrální části severočeské hnědouhelné pánve, vzniklo v roce 2003 v areálu bývalého hlubinného dolu Julius III. Zdroj: Ústecký kraj

Klid novorozencům zajistí nové patchworkové deky

Ústí nad Labem | Novorozenecké oddělení Krajské zdravotní, a. s. – Masarykovy nemocnice v Ústí nad Labem navštívila ředitelka mezinárodní výstavy Prague Patchwork Meeting Jana Štěrbová. Uznávaná česká autorka a lektorka v oblasti art quilts přivezla nové deky, které poslouží k zakrývání inkubátorů, což novorozencům zajistí dostatečný klid.

„Nedonošená miminka potřebují dozrát v klidu a tichu a k tomu slouží právě přehozy přes inkubátory. Kdysi jsme s kolegyněmi ušily asi osm dek, které se velmi osvědčily, proto mě napadlo, že bychom i tyto deky mohli věnovat právě na novorozenecké oddělení,“ uvedla hlavní sestra Masarykovy nemocnice Markéta Svobodová.

Deky pro novorozence vznikly díky dlouhodobé spolupráci s úspěšnou americkou autorkou Kimberly Einmo. České a americké quilterky si vyměnily bloky, které jsou základem každého patchworkového kousku. Šikovné české ručičky pak spojily americké bloky do dek, které mohli obdivovat návštěvníci letošní výstavy Prague Patchwork Meeting. „Je to kolektivní práce, takže ji nelze vrátit autorce. Tak jsme přemýšleli na jakou charitativní činnost je využít. Byli jsme velmi rádi, když Markéta Svobodová přišla s myšlenkou, že by deky



mohly posloužit dobré věci. Budu ráda, když to naše hobby bude pro někoho užitečné i prakticky, takže ať slouží,“ popřála Jana Štěrbová. Zdroj: KZ



Radost z jízdy

OBJEVUJTE.

BMW X1 JIŽ OD 8 999 Kč BEZ DPH MĚSÍČNĚ.

WWW.KOPECKY.CZ

Kombinovaná spotřeba v l/100km 6,0–5,9. Emise CO₂ v g/km 139–136. Tato nabídka operativního leasingu je kalkulována na vůz BMW X1 sDrive 18i s JOY pakem (musí obsahovat automatickou převodovku a parkovací senzory, zbytek vybavy dle přání klienta, pořizovací cena vozu 800 700 Kč vč. DPH) za podmínek 0% akontace, 48 měsíců, 15 000 km/rok, obsahuje povinné ručení, havarijní pojištění, GAP, pojištění skel a balíček servisních služeb BMW Service Inclusive obsahující servisní prohlídky po dobu 5 let nebo do najetí 100 000 km. Splátka s DPH činí 10 888 Kč. Nabídka je určena pro plátce DPH. Kalkulace pro neplátce bude zpracována na požádání. Nabídka platí do odvolání. Služby BMW Financial Services v České republice jsou nabízeny prostřednictvím UniCredit Leasing CZ, a.s., a UniCredit Fleet Management, s.r.o.

KOPECKÝ AUTO s.r.o.,
Přístavní 837/85
400 07 Ústí nad Labem
tel. 475 201 527

ŠKODA Muzeum má rekordní návštěvnost

Mladá Boleslav | V uplynulém roce 2017 si ŠKODA Muzeum v Mladé Boleslavi připsalo absolutní návštěvnický rekord v historii, když přivítalo 254 143 českých i zahraničních hostů. Meziroční nárůst návštěvnosti činí 5 %, poutavá prezentace historie značky ŠKODA v moderní expozici a nově zrekonstruovaném depozitáři je doplněna tematickými výstavami i kulturními akcemi včetně koncertů populárních hudebních skupin.

ŠKODA Muzeum v Mladé Boleslavi je nejen výkladní skříní bohaté historie automobilky ŠKODA, ale i multifunkčním objektem pro řadu kulturních a společenských akcí. Za uplynulý rok 2017 si jeho expozice prohlédlo rekordních 254 143 návštěvníků, což představuje nárůst o 5 % oproti roku 2016. „Prezentace automobilové historie moderní formou s využitím multi-mediálních prvků má úspěch, těší nás, že kontinuálně roste počet tuzemských i zahraničních návštěvníků. Snažíme se pro ně připravit vždy i něco navíc, třeba ve formě krátkodobých tematických vý-

stav či atraktivních kulturních pořadů,“ komentuje rekordní návštěvnost Andrea Frydlová, vedoucí ŠKODA Muzea v Mladé Boleslavi.

Vedle českých zájemců o automobilovou historii značek ŠKODA a Laurin&Klement, kteří tvořili téměř 60 % z celkového počtu návštěvníků, si atraktivní výstavní expozice zařadilo v roce 2017 do svého programu mnoho zahraničních hostů. Nejvíce jich přicestovalo z Německa, Nizozemska, Chorvatska, Dánska, Polska, Francie, nechyběli ani hosté z Číny, Austrálie, Ruska nebo USA.



Velký návštěvnický úspěch sklídily v roce 2017 krátkodobé výstavy, například Úspěchy vozů ŠKODA na Rallye Monte Carlo či výstava ŠKODA FAVORIT - 30 let od premiéry. Z kulturních akcí na půdě ŠKODA Muzea měly velký ohlas koncerty Vojtěcha Dyka, skupiny Wahnout, zpěvačky Tonyi Graves a Marty Kubišové. I pro letošní rok je naplánována celá řada atraktivních akcí, a to od abonentních cyklů, přes tematické výstavy (např. o historii reklamy L&K a ŠKODA, úspěchů na poli motorsportu či výstava k výročí 100 let vzniku Československa), až po koncerty hudebních skupin ATMO MUSIC, MIG 21 či Barbory Polákové. Vedle hlavní expozice ŠKODA Muzea si mohou návštěvníci prohlédnout atraktivní zrekonstruovaný depozitář s vystavenými sportovními vozy a prototypy. Stále oblíbenější je i možnost spojit

návštěvu muzea s prohlídkou aktuálních výrobních provozů ŠKODA AUTO, a to na základě předchozí objednávky. Návštěvu ŠKODA Muzea lze pak zkom-

binovat i s prohlídkou nevedených expozitů partnerského Leteckého muzea Metoděje Vlacha na letišti v Mla-

dé Boleslavi, svět techniky a velkých konstruktérských počínů pak mohou návštěvníci poznat v areálu Rodného domu Ferdinanda Porscheho v Liberci-Vratislavicích. Pro všechna uvedená muzea lze získat zvýhodněné kombinované vstupné. Systematické budování firemní sbírky historických vozidel Laurin & Klement a ŠKODA v Mladé Boleslavi započalo na sklonku 60. let, ucelená expozice byla veřejnosti zpřístupněna v roce 1974. Do historických objektů na Tř. Václava Klementa v Mladé Boleslavi, někdejších výrobních prostor automobilky, se expozice přesunula v roce 1995. ŠKODA Muzeum prošlo v roce 2012 velkorysou přestavbou, jejímž výsledkem jsou nadčasové a moderně pojaté prostory, umožňující všestranné využití řady sálů i pro kulturní a společenské účely.



- Rok 2017 přinesl nový návštěvnický rekord v historii ŠKODA Muzea
- Rekordních 254 143 českých i zahraničních návštěvníků, meziroční nárůst o 5 %
- Zpestření ve formě tematických výstav, abonentních cyklů a dalších atraktivních akcí je naplánováno i pro rok 2018

binovat i s prohlídkou nevedených expozitů partnerského Leteckého muzea Metoděje Vlacha na letišti v Mla-

Nabídka ČD Ski v zimní sezóně 2018 – nejen v Česku, nově i ve Švýcarsku

Už na třináctou lyžařskou sezónu se připravily České dráhy ve spolupráci se sedmi partnerskými skiareály v Čechách a na Moravě a se čtyřmi lyžařskými resorty na Slovensku.

Poprvé v historii můžou lyžaři využít nabídku ČD SKI na západ, do švýcarského Davosu, kde je čeká okolo 300 km sjezdovek. Každou zimu využije nabídku ČD Ski přes tři tisíce lyžařů. Nabídka slev na skipasy platí od 13. ledna až do 2. dubna 2018. K českým skiareálům, zařazeným do projektu ČD Ski a slevou 20 % na denní skipas, slovenským skiareálům ve Velké Fatře, v Nizkých a především ve Vysokých Tatrách, které 20% slevu poskytují cestujícím ČD na dvoudenní skipasy, se připojil skiareál Davos Klosters s nabídkou 20% slevy na dvoudenní nebo třídní skipas. Novinkou v českých horách je zařazení bonusového produktu ČD Yetti ve skiareálu Lipno se slevou na skipas ve výši 30 %.

hodin z krajských měst. Na Slovensko díky nejrychlejšímu spojení SuperCity Pendolino jsou lyžaři v Ružomberku z Prahy přibližně za 5 hodin, z Olomouce za 3 hodiny nebo z Ostravy za 2 hodiny. Do Štrby lze Pendolinem z Prahy dojet za 6 hodin, z Olomouce za necelé 4 hodiny a z Ostravy za necelé 3 hodiny. Na Štrbském Plese lyžaři vystoupí z návazné zubačky o 20 minut později. Přes noc se lze pohodlně dostat i do srdce alpského lyžování, do švýcarského Davosu – připojný vlak zastaví v Davos Dorf (horském městečku položeném v nadmořské výšce 1560 metrů), nedaleko lanovky na Parsenn, v 8:50.

skipas. Voucher pro získání slevy cestující získá bezplatně na pokladně ČD při zakoupení jízdenky. Výhodné lyžování na Lipně využijí především obyvatelé Českých Budějovic a Tábora. Cesta vlakem a návazným skibusem přímo k lanovce trvá z Českých Budějovic necelé 2 hodiny.

Na lyže do Alp

Tento rok poprvé platí nabídka 20% slevy ČD Ski na dvoudenní a třídní skipasy ve skiareálu Davos Klosters. Cestu do Davosu lze pohodlně zvládnout přes noc v lůžkovém voze Českých drah, po vystoupení z vlaku čeká na lyžaře nepřehledné množství sjezdovek všech obtížností v nadmořské výšce až 2844 metrů na jeden skipas! Mezi čtyřmi skiareály v rámci Davos Klosters se lze pohybovat vlakem Rhétské dráhy, na který platí společný skipas a zastávky jsou hned u ná-



Výhodné lyžování na Slovensku

stupních stanic lanovek. Ceny jízdenek v lůžkovém voze Českých drah vlaku Ex 1540 cílí na české zákazníky, jedna cesta z Prahy (odjezd v 18:01) do švýcarské stanice Sargans (7:23), kde je přestup na přípoj do Landquartu a Davosu (příjezd v 8:50), stojí v třídním lůžkovém kupé okolo 2 300 Kč (cena vč. švýcarského přípoje do Davosu).

Slovensko nabízí v rámci programu ČD Ski 88 kilometrů sjezdovek na Velké Fatře, v Nizkých Tatrách na Chopku (skiareál v Jasné) a ve třech skiareálech Tatry Mountain Resorts ve Vysokých Tatrách (na Štrbském Plese a v Tatranské Lomnici).

(met)

Budujeme nové dělnické party a přivítáme každého šikovného řemeslníka.

606 648 132

metr@stau



práce v regionu
férové podmínky
jistota a stabilita