

noviny

METROPOL



Andrea Verešová, rodačka ze slovenské Žiliny, vystudovala právnickou fakultu, hovoří několika jazyky a již od 15 let se začala prosazovat ve světě modelek. Maminka dvou dětí se kromě modelingu a moderování věnuje i natáčení reklam, objevila se také ve filmech.

Důležité je věřit v sebe sama

■ Je těžké udržet se tak dlouho ve své profesi na vrcholu?

Věk je v mnoha případech jen číslo. Pokud jde o modelky, je to přísnější kritérium, ale důležitější je přijímat stárnutí a svůj věk. Já si v rámci modelingu vybírám příležitosti, které se ke mně hodí a třeba i prospějí dobré věci.

■ Vy jste se začala prosazovat v modelingu již velmi brzy, změnil se od té doby soutěž krásy?

Určitě a řekla bych, že dost výrazně. Pamatuji, že my jsme tehdy musely předvést i zručnost, a myslím, že snad tehdy ani nebyla proměna v plavkách.

■ Jak mohou dívky docílit tak skvělé kariéry jako vy?

Měly by mít pozitivní přístup k životu a být optimistické. Být modelkou není jen o krásných šatech, je to hodně o čekání a snaze využít příležitost. Hodí se být co nejvíce univerzální, aby oslovila více klientů a snáze získala práci. A nikdy nesmí přestat v sebezdokonalování, musí na sobě stále pracovat. Důležité je také věřit v sebe sama.

■ Jak se nejraději oblékáte ve volném čase?

Mám ráda pohodlnou, jednoduchou, ale rafinovanou módu. I ve svém volném čase se žena může cítit hezky a přitažlivě.

■ Mnoho lidí by mohlo překvapit, že jste právnička. Ovlivnila nějak vaše modelingová kariéra právnickou praxi?

Pracuji jako koncipientka, proto to není v takovém rozsahu, jak bych si představovala. Věnuji se tomu, co mě nejvíce baví, a potřebuji pro práci modelky. Je to pro mě takový unik ze světa šoubyznysu.

Text: Metropol, foto: Martin Šebesta

Více se dočtete v časopisu Fashion Week magazin.



2018

czech fashion week

www.czechfashionweek.eu

PRAHA

TEPLICE

KARLOVY VARY

přijme

LÉKAŘE, VŠEOBECNÉ SESTRY A RADIOLOGICKÉ ASISTENTY

Krajská zdravotní, a. s., sdružuje nemocnice v Děčíně, Ústí nad Labem, Teplicích, Mostě a Chomutově. Naše společnost, jejímž vlastníkem je Ústecký kraj, patří mezi největší poskytovatele zdravotní péče v České republice. Naším zaměstnancům nabízíme jistotu a stabilitu. Stejně jako v minulých letech jsme i pro letošek zvýšili mzdové tarify, pro rok 2018 to bylo o 10%, znovu jsme tak zlepšili odměňování našich zaměstnanců. Díky tomu nabízí naše nemocnice jedny z nevyšších průměrných výdělků v České republice.

V současné době hledáme další posily pro týmy našich zdravotníků.

Nabízíme:

Pracovní poměr s odpovídajícím finančním ohodnocením, možnost okamžitého nástupu, možnost zkráceného úvazku, zázemí úspěšné a stabilní společnosti, moderní a příjemné pracovní prostředí, 5 týdnů dovolené, závodní stravování, možnost dalšího vzdělávání financovaného zaměstnavatelem, podpora dalšího profesního rozvoje a vstřícný přístup.

Staňte se součástí našeho týmu.

Kontaktujte nás a ptejte se na pracovní nabídku v Krajské zdravotní, a. s.

- Nemocnice Děčín, o. z. | Jitka.Ctvrtnikova@kzcr.eu | tel: 412 705 204
- Masarykova nemocnice v Ústí n. L., o. z. | Renata.Lukesova@kzcr.eu | tel: 477 117 969
- Nemocnice Teplice, o. z. | Jana.Dobiasova@kzcr.eu | tel: 417 519 493
- Nemocnice Most, o. z. | Jana.Mackovcinova@kzcr.eu | tel: 478 032 548
- Nemocnice Chomutov, o. z. | Alena.Bezaniukova@kzcr.eu | tel: 474 447 566

Vážení čtenáři,

rok 2018, který právě začal, bude pro společnost Krajská zdravotní, největšího poskytovatele zdravotní péče v Ústeckém kraji, v mnoha ohledech důležitý. Především budeme nadále podnikat kroky k tomu, abychom v co nejbližší budoucnosti naplnili slib daný obyvatelům našeho regionu – totiž získání statutu Komplexního kardiiovaskulárního centra pro došavadní Centrum vysoce specializované kardiiovaskulární péče při kardiologické klinice v ústecké Masarykově nemocnici. To je po záchraně komplexní onkologické péče a jejím rozvoji, do něhož v nemocnicích v Ústí nad Labem a Chomutově Krajská zdravotní, a. s., investovala, s významnou finanční pomocí Ústeckého kraje, již téměř půl miliardy korun, dalším významným úkolem, který se daří naplňovat.

Od 1. ledna 2018 bylo ustanoveno kardiochirurgické pracoviště v Krajské zdravotní, a. s. – Masarykově nemocnici v Ústí nad Labem, o. z., jehož úspěšná činnost je nezbytným předpokladem pro přiznání statutu Komplexního kardiiovaskulárního centra ministerstvem zdravotnictví.

V letošním roce připravíme možnost nově využívat magnetickou rezonanci i v našich dalších zdravotnických zařízeních, a to v Chomutově, Mostě a Děčíně. Představenstvo tak plní další ze slibů – totiž že magnetická rezonance bude ve všech pěti nemocnicích, které společnost spravuje. Pokračuje dostavba dětského pavilonu v ústecké Masarykově nemocnici, v Teplicích pak budování pavilonu pro nové operační sály, kde začala i stavba nového urgentního příjmu. V Děčíně se výstavba nového pavilonu operačních sálů a Emergency připravuje. A tak postupná revitalizace všech pěti nemocnic Krajské zdravotní – i díky podpoře jediného akcionáře Ústeckého kraje – pokračuje tak, jak vedení společnosti ve svém dlouhodobém výhledu naplánovalo.

Pro vedení Krajské zdravotní je důležitý sociální smír, proto klade důraz na sociální a mzdovou politiku v oblasti odměňování zaměstnanců. Představenstvo rozhodlo, stejně jako pro rok předchozí, o navýšení mzdových prostředků pro své zaměstnance i pro rok 2018, a to v objemu odpovídajícímu nárůstu stávajících mzdových tarifů o 10%. Současně došlo ke zvýšení základní sazby minimální mzdy, k valorizaci zaručené mzdy pro jednotlivé profese a také k navýšení příplatku ke mzdě za práci ve ztíženém pracovním prostředí. Nelékařským zdravotnickým pracovníkům bude i v roce 2018 poskytován loni zavedený stabilizační příplatek, dále se například zlepšily odměňování



u sanitářů a upraví se mzdové zařazení zaměstnanců v návaznosti na změnu katalogu prací. Od 1. 1. 2018 nabývá dle kolektivní smlouvy rovněž účinnosti rozšíření některých stávajících zaměstnaneckých benefitů a celkový objem sociálních nákladů vynakládaných ročně zaměstnavatelem se zvýší o 20%. Velmi bych si přál, aby se všem pacientům nemocnic Krajské zdravotní dostávalo v roce 2018 takové péče, aby odcházeli spokojeni. Zachovejte nám přízeň, přejí všem hodně osobních a pracovních úspěchů a pevné zdraví!

Ing. Jiří Novák

předseda představenstva Krajské zdravotní, a. s.

Pražané si oblíbili bruslení zdarma na Letné

Praha | Kluziště na Letné v prosinci nalákalo na ledovou plochu více než třicet tisíc návštěvníků. Od 1. prosince se denně na kluzišti vystřídalo v průměru patnáct stovek zájemců. S provozem kluziště se v závislosti na klimatických podmínkách počítá až do poloviny února.

Velký zájem o bruslení je i na školách, které mohou využít rezervace ledové plochy na stránkách prahasportovni.cz. V prosinci sem přišlo na 200 školních skupin. A kluziště na Letné objevují i cizinci, kteří podle provozovatele představují asi desetinu návštěvníků. „Zájem veřejnosti potvrzuje, že stojí za to obdobné projekty realizovat. Pražané chtějí sportovat, což je skvělé. Z pohledu vedení města považují za povinnost, abychom jim k tomu vytvářeli co možná nejlepší podmínky,“ uvedl náměstek primátorky pro dopravu, sport a volný čas Petr Dolínek.



Kluziště o rozměrech 40 x 20 metrů je otevřeno každý den od 9.00 do 21.00 hodin. Bruslení je zdarma, brusle je možné půjčit si za poplatek. V rámci projektu se v areálu kluziště pořádají každý týden zajímavé doprovodné akce, jejich seznam je k dispozici na stránkách Prahy sportovní v sekci Projekty.

Podle smlouvy s provozovatelem, kterým je společnost ICE-TEC Solution CZ, město za celý projekt (tři zimní sezóny) zaplatí 16,9 milionu korun. Jak kluziště vypadá a jak je aktuálně využíváno, si zájemci mohou prohlédnout prostřednictvím online webkamery. Kluziště je projektem Prahy sportovní: <https://prahasportovni.eu/>.

Odměna Praze za nakládání s tříděným odpadem se zvýšila

Praha | V roce 2017 obdrželo hlavní město finanční odměnu od autorizované společnosti EKOKOM, a. s., ve výši 147 781 000 Kč. Oproti roku 2016 byla zvýšena o zhruba 6 milionů korun. Tato odměna je Praze vyplácena za provozování obecního systému nakládání s komunálními odpady, v rámci kterého je mimo jiné organizován sběr tříděných složek komunálního odpadu, jejichž součástí jsou i odpady z obalů. Prostředky, které město obdrží, jsou dále využity na rozvoj systému třídění na území města. Jedná se především o zřizování nových stanišť nádob na využitelné složky odpadů u novostaveb nebo zahušťování sítě sběrných nádob na kovové obaly, které jsou od srpna 2016 na území města nově sbíranou komoditou. Na konci roku 2017 bylo sběrnými nádobami na kovy osazeno 584 separačních

stanovišť a jejich počet bude v roce 2018 i nadále narůstat. Výše finanční odměny je závislá na kombinaci faktorů, kterými jsou především množství vysbíraných využitelných složek, počet sběrných nádob, hustota sběrné sítě a její výtěžnost. „Ráda bych touto cestou poděkovala všem občanům hlavního města Prahy za jejich aktivitu v třídění odpadů. Významnou měrou tím přispěli ke zvýšení odměny vyplacené městu autorizovanou obalovou společností EKOKOM, a. s., v roce 2017. I v dalším roce bude naší snahou v maximální možné míře zpřístupnit občanům sběrnou síť tak, aby měli možnost třídit na dosah ruky, např. formou dalšího zahušťování sítě domovních separačních stanišť,“ řekla Jana Plamínková, radní hl. m. Prahy pro oblast infrastruktury, technické vybavenosti a životního prostředí.

Středočeští silničáři likvidují nebezpečné stromy

Zimní období na silnicích obhospodařovaných Krajskou správou a údržbou silnic Středočeského kraje rozhodně neznamená přestávku v běžné údržbě. Co tedy silničáři dělají pokud zrovna neuklízí sníh a nelikvidují náledí, prozradil Tomáš Račák, provozní náměstek ředitele.

■ Na mnoha místech jsou vidět lidé s pilami a dalším náčiním při prořezu a kácení stromů. Je opravdu nutné tyto činnosti provádět v takovém rozsahu?

Rozhodně ano. Důvodů je několik a společným jmenovatelem je zajištění bezpečnosti silničního provozu. V současné době realizujeme na základě obchodní soutěže prořezy alejí vzrostlých stromů, v rámci běžné údržby kácíme poškozené nebo nemocné stromy a v neposlední řadě likvidujeme v nutném rozsahu křoví, které buďto zasahuje do průjezdního profilu komunikace nebo brání rozhledu řidičů či údržbě silničních příkopů.

■ To je tedy v současné době prioritou ve vaší činnosti?

Ne. Údržba a likvidace zeleně v tomto nejnужnějším rozsahu musí ale probíhat v období vegetačního klidu, který končí březnem. Proto se na tyto práce soustředíme právě nyní. Prioritou je však zajištění zimní údržby, se kterou souvisí zajištění pohotovosti posypových i jiných mechanismů, fungování dispečinků a podobně. Přestávku nemá ani péče o dopravní značení a neposlední řadě výprava nebezpečných výtluků, které se vzhledem ke klimatickým podmínkám tvoří v obrusných vrstvách vozovek.



■ Přibližte ještě další práce, které se dají dělat v zimním období...

Záleží samozřejmě na počasí. Věnujeme se seřezávání nánosů na krajnicích, hloubení silničních příkopů, instalaci svodidel, osazování směrových sloupků a dalším činnostem. Proble-

matické jsou naopak například práce spojené s betonáží. V praxi to znamená, že neprobíhají rozsáhlejší opravy propustek, opěrných zdí a dalších zařízení.

■ Určitě probíhají také přípravy oprav a rekonstrukcí na další období...



To je pravda. Pokračuje projektová příprava nebo její upřesnění na desítky akcí včetně mostů. Vyřizují se stavební povolení, objízdné trasy a další náležitosti. Vedle toho plánujeme běžnou a souvislou údržbu silnic a silničního zařízení. Vše bude záležet na přidělených finančních prostředcích. Jejich výši zejména se státního rozpočtu zatím pochopitelně neznáme.

■ Můžete jmenovat alespoň některé z chystaných akcí?

Je to například rekonstrukce silnice II/118 v průtahu Kladnem nebo pokračování rekonstrukce silnice II/605 v průtahu Berounem a částí Králova Dvora.

Liberecké politice chybí obsah a slušnost

Rok 2018 bude nejen rokem oslav stého výročí vzniku samostatného Československa, či připomenutím padesáti let od sovětské okupace, ale bude také rokem volebním. Po lednové presidentské volbě se na podzim bude volit do zastupitelstev měst a obcí a také do části Senátu. Podle libereckého exprimátora Jiřího Kittnera chybí dnešní komunální politice především slušnost a osobní pŕtky se dostávají nad obsah a věcnost.

■ **Není slušnost něco, co v politice chybí ze své podstaty?**

Nemyslím si. Já ještě dobře pamatuji dobu, kdy jsme v zastupitelstvu města mohli mít na různé věci různé pohledy, ale to neznamenal, že bychom se uráželi, či osobně dehonestovali. Byli jsme schopni se opravdu ostře pŕit o to, čemu či v co jsme věřili, co jsme chtěli prosadit, ale nebyl to spor osobní, nýbrž názorový. A bylo to dobře pro město, protože se v rámci těchto debat hledala nejlepší řešení. To dnes již není. Obsah a potřeby města jsou až někde hodně vzadu. Do popředí se dostávají osobní spory, až nenávisť. Takhle politiku ale nelze dělat, to je destruktivní nejen pro lidi, kteří ji dělají, ale také pro město, které tím trpí.

■ **V čem byl ten rozdíl oproti dnešní době a dnešní politice, třeba právě v Liberci?**

Zkusím dát úplně jednoduchý příklad. Třeba v tom, že ti, kdo měli odlišné názory, a často to byly skutečně zásadní rozdíly v pohledu na věc, si dokázali dopředu sednout a vysdílet si je. Argumentovat, snažit se vzájemně přesvědčit. Při samotném projednávání byly v jednání sále často emoce a hádky, nakonec se ale projevila většina. A i poté jsme byli schopni si všichni sednout k jednomu stolu nebo zajít na kafe, a vše v klidu probrat a uzavřít. Protože to, že někdo prosadil svůj pohled a někdo neuspěl nebylo považováno za osobní prohru, či dokonce za špinavou hru.

■ **Je to tedy jen v těch osobních vztazích?**

Do značné míry. Ono to totiž má mnohé dopady. Kupříkladu díky takto nastavenému fungování, které považují za naprosto standardní, nepanoval mezi různými názorovými skupinami strach. Ačkoli jsme byly protichůdné strany, respektovali jsme se, brali jsme se jako názoroví oponenti. Nikoli jako nepřátelé. A v tom je základní a zásadní rozdíl komunální politiky v Liberci před několika lety a dnes.

■ **Tedy, že se z názorových oponentů stali nepřátelé?**

Ano. To zcela zásadně změnilo dění v politice našeho města. Pokud jste názorový oponent, pak se snažíte prosadit své vidění města a jeho budoucnosti a bojujete s názory či představami toho druhého. Jenže pokud se z vás stanou nepřátelé, tak bojujete přímo s tím druhým, nikoli s jeho idejemi. A do toho právě vstoupila všechna ta trestní oznámení, osobnostní napadání, zatahování rodin do politiky. A v takovém okamžiku se z politiky vytrácí její obsah a smysl, a politika se stává jen místem vyřizování si účtů pro úzkou skupinu těch, kdo na to mají žaludek. Dnešní situace v Liberci je důsledkem tohoto chování a odpovědnost za to mají ti, kdo s tímto způsobem přišli. A necítím satisfakci ani dnes, kdy se jejich vlastní metody a nástroje obrací proti nim samým. Protože na prvním místě musí být město a řešení jeho problémů.



■ **Kdy došlo k tomu zásadnímu zvratu, kdy byl obsah obětován této osobní válce?**

Je to již několik let. Myslím, že jeden ze zásadních zvratů nastal kolem roku 2010 a o další čtyři roky se situace ještě zhoršila. Ono to začalo vlastně již ve volebních kampaních, kde někteří vykopali velmi hluboké zákopy ve snaze utřítit politické body. A pokud je někdo schopen věci, kterých jsme v Liberci byli svědky, jen proto, aby získal moc, potom se nemůžeme divit, že když ji získá, ve svém modelu chování pokračuje.

A nejen to. S pocitem moci a vlastní bezchybnosti či úspěšnosti takové chování dále prohlubuje. Myslím si, že politika by se neměla dělat za každou cenu. Stejně tak, že bychom neměli chtít urvat pozice ať to stojí, co to stojí. Vždy je hranice a měli bychom být velmi ostražití proti těm, kdo jsou ochotni a schopni je překračovat.

■ **Lze ale politiku ještě změnit? Není pozdě?**

Chtělo by se říci, že nikdy není pozdě, ale tak jednoduché to není. Čeho totiž všichni to, kdo se označují za politiky nové éry

dosáhli je, že noví a slušní se vstoupit do tohoto kolbiště bojí a štítí. Přitom právě oni by byli tím správným lékem na nápravu. Já ale věřím, že letos na podzim, ve volbách, obyvatelé města potrestají ty, kdo své osobní ambice a různé nenaplněné potřeby upřednostnili před městem, kdo politiku zhrubli, a že dají přednost opět obsahu, se kterým kandidáti budou přicházet. Myslím, že i v tomto ohledu se doba mění. Jen bude poměrně dlouho trvat, než se některé jizvy na tváři našeho města po této „občanské válce“ zahojí.

Blíží se nejprestižnější akce plesové sezóny - ČESKÝ PLES! U toho musíte být!

Milujete plesy, chcete se zúčastnit jednoho z nejprestižnějších, nejhonosnějších a oslavit tím i své češství? A chcete být obklopeni nejenom nádherným prostředím, ale i hvězdami a úspěšnými lidmi? Pak nesmíte 3. 2. 2018 chybět na ČESKÉM PLESU v nádherných prostorách pražského Obecního domu. Abychom pro vás v Metropoli zjistili více o této top akci letošní plesové sezóny, zeptali jsme se manažerky Petry Kühnové z pořádající agentury KVArt Production na detaily.

■ **Paní Petro, kde se vzal nápad uspořádat v centru Prahy Český ples?**

S myšlenkou na ples přišel ředitel agentury Jiří Dušek. Navštívil spoustu společenských akcí tohoto typu a vždy si představoval, jak by to šlo udělat jinak, popřípadě ještě lépe... S myšlenkou ho podpořila jeho kamarádka Veronika Chmelířová a společně začali uskutečňovat Český ples.

■ **V čem bude tato výjimečná společenská událost zajímavá, prestižní, jiná?**

Bude plný nejznámějších hvězd z českého šoubiznisu, ale pro nás jsou nejdůležitějšími hvězdami naši hosté. Chceme, aby to pro ně byl opravdu nezapomenutelný zážitek! Bude to oslava češství. Pojďme oslavit úspěšné Čechy a budme pyšní na to, co máme, protože u nás máme celou řadu nesmírně šikovných a úspěšných lidí.

Český ples
3. 2. 2018
OBECNÍ DŮM

www.ceskyples.cz

Čestkující

MARIE ROTTROVÁ
HELENA VONDRAČKOVÁ
KAREL GOTT
PAVEL VÍTEK
TEREZA MÁTLOVÁ

■ **Na koho konkrétně se mohou návštěvníci Českého plesu v sále Obecního domu těšit?**

K tanci i poslechu zazpívají české hvězdy jako Karel Gott, Helena Vondráčková, Marie Rottrová, Tereza Mátlová či Pavel Vitek, hudebně bude večerem provázet Top band Jana Smolila a celým večerem slovem provedou Jan Český a Bára Grafnetrová.

■ **K takové prestižní akci patří pochopitelně i skvělý raut. Kdo se o něj postará?**

Catering má na starosti prestižní francouzská restaurace Art Nouveau a hosté se tak mohou těšit na jedinečné menu, kde pan šéfkuchař pojal českou kuchyni velmi netradičně. A k dispozici budou pochopitelně i stovky lahví pravého šampaňského a také celá řada dalších delikates.

■ **Tento Český ples má ale svůj charitativní podtext. Kam poputuje výtěžek?**

Peníze z dražby, která bude součástí akce, poputují do Nadačního fondu Veroniky Kašákové. Stačila jedina schůzka s Veronikou a věděli jsme, že výtěžek bude účelně využit. Konkrétně půjdou peníze do dětského domova v Peci pod Sněžkou.

■ **Kde se mohou zájemci o plese dozvědět více, případně zakoupit vstupenky?**

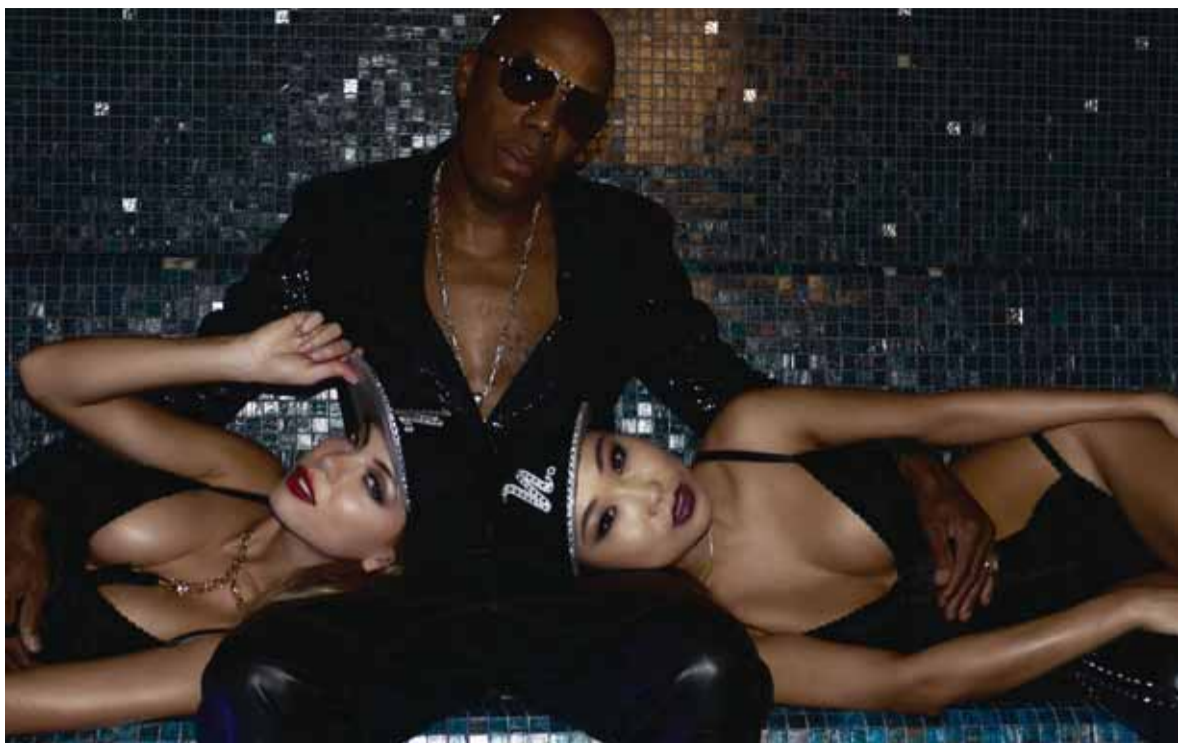
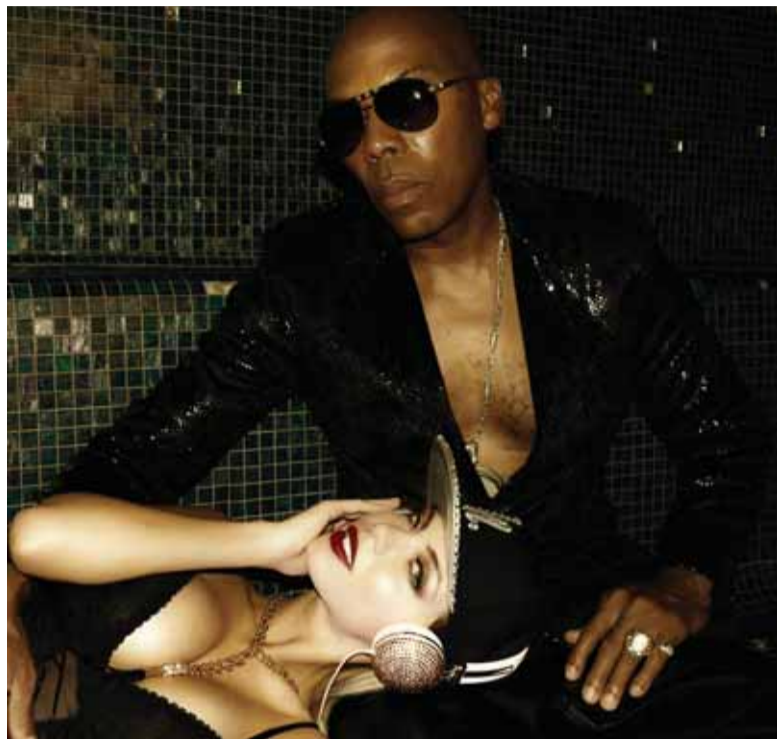
Veškeré informace najdou hosté na webových stránkách www.ceskyples.cz, zde si mohou zakoupit i vstupenky nebo na telefonních číslech 725 828 866 a 739 061 838, kde jim velmi rádi poradíme a pomůžeme. Velice se tímto na všechny hosty těšíme. Pojďme si to užít společně, protože Český ples bude rozhodně stát za to!

Philip Nikwé: Zpěvák, pianista, hudební skladatel a producent

Praha | Philip Nikwé se narodil v Cotonou (Bénin), do Paříže se přestěhoval kvůli studiu na univerzitě a začal vystupovat se spoustou umělců ze všech směrů jako Pierre Akendengue, Radiah Frve, Zao a Salif Keita, pro které psal a produkoval jejich tvorbu.

Po promoci na univerzitě začal pracovat v reklamě a grafice. Později zjistil, že ho hudba naplňuje natolik, že se

jí začal věnovat na plný úvazek. Jednou z mnoha jeho tvoreb byla i filmová hudba.



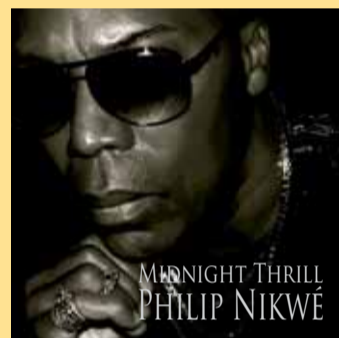
Jako jeden z generace afrických hudebníků se i Philip nechal inspirovat různými vlivy a v jeho hudbě se objevuje zejména R&B, funk a pop se skutečným smyslem pro melodii a hlubokou vášní pro hip hop v tanečních rytmech. Jelikož Philip nebyl vychováván v tradicích podobných jako Salif

Keita, Youssou N'Dour nebo Mory Katté, není jeho hudba klasifikována jako world music, ale je řazena spíše jako hudba všestranná. I přesto, že Philipovu největší vášní je zpěv, piano byl první hudební nástroj, na který se naučil hrát a dodnes ho doprovází v jeho skladbách.



Diskografie:

- *Movin' Pata (Night & Day)* - 1996
- *3D / Alpha & Omega (Universal)* - 1997
- *The Taste of your Love (Chemistry of Sound)* - 2005
- *Dans l'Arène (Chemistry of Sound)* - 2008
- *Soundtracks and Grooves (Chemistry of Sound)* - 2009
- *2 Hot 2 Chill (Chemistry of Sound)* - 2012
- *Single: 2000 Years away/Secret Love* - 2013
- *Midnight Thrill (Vendôme Entertainment)* - 2017



HLEDÁ SE

2018

top
model
of the year

PŘIHLASTE SE
do dalšího ročníku soutěže
www.top-modelka.cz

Do soutěže přihlašují soutěžící modelingové agentury, modelky starší 18 let s minimální výškou 170 cm se mohou hlásit i samy, a to na adrese topmodel@tydeniky.cz.

Všechny uvedou krátký životopis a vyplní přihlášku na internetových stránkách soutěže www.top-modelka.cz, kterou doplní profesním kariérním životem. Přihlášku odešlou na uvedenou adresu.

více info na



TOP MODEL OF THE YEAR

Primátorka předala magistrátní Tříkrálovou sbírku

Praha | Několik tisíc kusů oblečení a množství drogerie i trvanlivých potravin zaměstnanci Magistrátu hl. m. Prahy i Pražané shromáždili v rámci první magistrátní Tříkrálové sbírky, která se konala od 8. do 15. ledna ve Škodově paláci. Příjemcem sbírky je Centrum sociálních služeb Praha.

Primátorka hl. m. Prahy Adriana Krnáčová poté osobně předala část sbírky do Azylového domu Šromova a do Azylového domu s ošetrovatelskou službou ADOS. Ostatní darované věci budou využity v několika dalších azylových domech a nočních noclehárnách pro lidi bez domova.

„Ráda bych poděkovala všem těm, kteří se do sbírky zapojili. Je milé zjištění, že je mezi námi stále dost lidí, které osud druhých nenechává lhostejným.

Při dnešní návštěvě jsem si uvědomila, že obdarování jen třeba neměli tolik štěstí, co my a vybrané věci od zaměstnanců magistrátu a Pražanů jim udělaly radost. Ještě jednou velké díky,“ uvedla při této příležitosti primátorka, z jejíž iniciativy byla magistrátní Tříkrálová sbírka organizována. Dala, že letošní první ročník sbírky považuje za velmi úspěšný, a proto doufá, že bude mít Tříkrálová sbírka své pokračování i v příštích letech.

Lékařské pohotovosti stojí metropoli přes 22 milionů

Praha | Pražští zastupitelé schválili návrh radního pro oblast zdravotnictví a bydlení Radka Lacka na poskytnutí finanční dotace v celkové výši 22,5 milionu Kč na zajištění lékařské pohotovostní služby (LPS) na území metropole.

Hlavní město Praha jako vyšší územně samosprávný celek zodpovídá v obvodu své působnosti za organizaci a zajištění LPS. Od roku 2008 je LPS v hlavním městě Praze organizována v jednotném systému, kdy jsou jednotlivá stanoviště LPS soustředěna do stěžejních zdravotnických zařízení. Od 1. 1. 2013 až do současnosti tuto službu zajišťují následující poskytovatelé zdravotních služeb:

1. Fakultní nemocnice v Motole (zřizovatel Ministerstvo zdravotnictví ČR)
2. Fakultní nemocnice Královské Vinohrady (zřizovatel Ministerstvo zdravotnictví ČR)

3. Všeobecná fakultní nemocnice v Praze (zřizovatel Ministerstvo zdravotnictví ČR)
4. Nemocnice Na Bulovce (zřizovatel Ministerstvo zdravotnictví ČR)
5. Thomayerova nemocnice (zřizovatel Ministerstvo zdravotnictví ČR)
6. Ústřední vojenská nemocnice – Vojenská fakultní nemocnice Praha (zřizovatel Ministerstvo obrany ČR)
7. Městská poliklinika Praha (příspěvková organizace hlavního města Prahy)

Zdroj: HL. m. Praha



Poptávka po bytech v Praze roste. Nejvíce se staví na Praze 5 a 9

Praha | Institut plánování a rozvoje Prahy představil každoroční analýzu, která zkoumá aktuální bytovou výstavbu v rámci developerských projektů na území Prahy. Analýza ukazuje vývoj na trhu s rezidenčními nemovitostmi, ale i dopad stavebních projektů na okolí či společné rysy bytových projektů.

V posledních dvou letech se Praha poptává s prudkým růstem cen nemovitostí. „Ukazuje se, že bytů se ve srovnání s minulostí nestaví kriticky málo, nabídka však nedokáže reagovat na velmi vysokou poptávku. Pražský trh s nemovitostmi není pružný - ačkoli poptávka stoupá již několik let, na počtu dokončených bytů se to zásadně neprojevuje,“ vysvětluje ředitel IPR Praha Ondřej Boháč.

„Doplácíme nejen na to, že ekonomická krize před osmi lety utlumila stavebnictví, ale i na to, že naši předchůdci zcela přestali stavět obecní byty. Město musí být ve výstavbě samo aktivní a garantovat tak dostupné nájemní bydlení, tak jako v západních metropolích. Proto jsme příští rok uvolnili 300 mil na investice do bytového fondu. Dalším úkolem města je zvýšit platy ve veřejném sektoru a regulovat služby jako AIRBNB které dramaticky snižují počet bytů nabízených k dlouhodobému pronájmu,“ říká náměstkyně primátorky Petra Kolínská.

Nabídka volných nových bytů na trhu tak stále klesá. Zato stoupají ceny: průměrná nabídková cena za byt v develop-



perském projektu se za poslední dva roky zvýšila o více než 30%. Ačkoli v Praze rostou i průměrné mzdy, ceny bytů však rostou rychleji a zhoršuje se tak finanční dostupnost bydlení (nejen) v novostavbách. K září 2017 stál volný byt v developerském projektu v průměru 7 007 675 Kč, přičemž levnější menší byty mizí většinou jako první a v nabídkách zůstávají zpravidla největší a nejluxusnější byty. V září 2017 byl volný byt nabízen v průměru za 75 007 Kč/m².

IPR Praha zkoumal i další s výstavbou související otázky – například v jakých částech Prahy se nejvíce staví, jaké je



Praha chce převzít do správy Nemocnici Na Františku

Praha | Rada hl. m. Prahy souhlasila se záměrem převzít správu, provoz a budoucí fungování Nemocnice Na Františku od městské části Praha 1. Současně pověřila radního pro oblast zdravotnictví Radka Lacka, aby ve spolupráci s radním pro oblast majetku Karlem Grabeinem Procházkou v tomto smyslu zahájili s městskou částí Praha 1 jednání.

Hlavní město chce vyřešit vzniklou situaci, kdy městská Praha 1 deklarovala záměr prodeje nemocnice do soukromého vlastnictví a Praha by tak nemohla zaručit budoucí fungování této významné nemocnice.

„Je pro nás naprosto zásadní, abychom měli jistotu, že lékařská péče zůstane v Nemocnici Na Františku zachována i v budoucnu. Je to spádové zařízení pro Prahu 1, ale i pro Prahu 7 a já naprosto rozumím tomu, že stejnou jistotu chtějí

mít i Pražané. Zároveň to dává smysl i ze širší perspektivy, protože v současné době nevládníme žádné zařízení s akutními lůžky,“ uvedla primátorka hl. m. Prahy Adriana Krnáčová.

„Jsem rád, že se tímto krokem naplňuje jeden z cílů naší dlouhodobé strategie. Praha má v oblasti zdravotnictví odpovědnost vůči Pražanům, ale doposud má k dispozici pouze nástroje v rámci přednemocniční akutní péče a nikoli lůžkové péče Na tento fakt upozorňuji už dlou-

ho. Co se týče Nemocnice Na Františku, její převzetí magistrátem jsem již dříve deklaroval jako jednu z možných variant. Pomůžeme tak Pražanům a dokážeme, že umíme dosahovat špičkových výsledků nejen v primární, ale také v lůžkové nemocniční péči,“ doplnil radní Radek Lacko.

„Věřím, že se k tomu Praha 1 postaví stejným způsobem a Nemocnici Na Františku nám odsvěří,“ dodal radní Jan Wolf.

Zdroj: HL. m. Praha

Magistrát zajistil provoz bezplatné právní poradny

Praha | Bezplatná právní poradna studentů Právnické fakulty Univerzity Karlovy pořádaná ve spolupráci s hl. m. Prahou zahájila v novém roce provoz 8. ledna a potrvá do 30. května 2018.

Právní rady poskytují studenti vyšších ročníků právnické fakulty v rámci své praxe pod dohledem

právnicka Magistrátu hlavního města Prahy. Studentská bezplatná právní poradna tak nenahrazuje profesionální služby advokátů nebo notářů, pouze je doplňuje.

Poradna je otevřena dvakrát týdně ve stanovených časech. Každému klientovi je možné se věnovat maximálně 15 minut.

Návštěvníkům doporučujeme předem se telefonicky objednat, aby měli jistotu, že se na ně dostane. Do poradny se objednává výhradně přes telefon na čísle 12444, a to

pondělí – čtvrtek od 8:00 do 18:00 hodin a v pátek od 8:00 do 16:00 hodin.

Provoz poradny: pondělí a středa: 14.00 – 16.00 hodin

Kancelář poradny: Škodův palác, Jungmannova 35/29, Praha 1, přízemí – přepážky č. 7 a 8

Podrobné informace jsou k dispozici na: http://www.praha.eu/jnp/cz/potrebuji_resit/elektronicke_sluzby/studentska_pravni_poradna/index.html.

Zdroj: HL. m. Praha

Zaměstnanci MŽP mohou využívat nové předškolní zařízení pro své děti

Praha | Ministerstvo životního prostředí otevírá dětskou skupinu. Přímo v budově úřadu poskytuje kvalitní péči o předškolní děti svých zaměstnanců, a snaží se tak skloubit jejich pracovní a rodinný život.

„Vycházíme vstříc kolegyním a kolegům, kteří po této službě volali. Často třeba proto, že se z rodičovské dovolené chtěli vrátit dříve zpátky do práce, ale v klasických mateřinkách nebylo pro ratolesti místo, nebo zkrátka neměli možnost zajistit si jiné hlídání. Mnohdy kvůli tomu museli zůstat doma dle, než by chtěli,“ vysvětluje ministr životního prostředí Richard Brabec. Dětská skupina bude v provozu každý všední den od 8:00 do 16:30, navštěvovat ji může až 24 dětí ve věku od dvou do čtyř let a nastoupit mohou kdykoli během roku. Starat se o ně bu-

dou dvě zkušené pedagožky se zaměřením na předškolní a mimoškolní výchovu. A jak připomíná ředitel odboru personálního a státní služby MŽP Kamil Srnec, jde o službu neziskového charakteru: „Dětská skupina je jedním z benefitů, které našim zaměstnancům nabízíme. Rodiče zaplatí dětem pouze celodenní stravné, které – v závislosti na konkrétních požadavcích – bude stát maximálně 95 Kč za den. Chutné a zdravé jídlo, přesněji řečeno oběd a svačina, bude dodávat specializovaná firma, která při sestavování jídelničky spolupracuje s nutriční terapeutkou.“ Zdroj: MŽP

Zdroj: HL. m. Praha

Changhong exceloval v Las Vegas

Las Vegas | Začátek ledna vždy patří největšímu z veletrhů spotřební elektroniky a sice CES show, které se tradičně koná v Las Vegas. Stejně jako každý rok, tak i letos se značka CHANGHONG prezentovala na této, v tomto oboru, nejvýznamnější světové události.

„Celý veletrh se primárně nesl v duchu umělé inteligence, která stále více proniká do domácností a to ne zdaleka jen v podobě robotů, ale je tím myšleno obecné propojení například spotřebičů se světem,“ říká obchodní a marketingový ředitel Changhong pro ČR a SR Jiří Mrkvička.



Z hlediska zobrazovací techniky se jednalo především o OLED a to v různých technologických podobách, opět se vrací do hry skládací monitory, soutěží se mezi micro LED a organic LED.



„Nicméně nutno přiznat, že tento boj se odehrává hlavně mezi dvěma největšími leadery trhu, kteří vlastně rozhodnou, jaká zobrazovací technologie bude využívána. Naše značka se soustředí na přiblížení samotného produktu TV co nejbližší ukazateli hlavně ve smyslu softwarového přizpůsobení a možnosti variability tak, aby se TV opravdu stala multimediálním zařízením domácnosti, která poba-

ví a potěší všechny členy. Chceme se soustředit na lokální využití aplikací nejen pro pobavení ale i edukaci,“ dodává Jiří Mrkvička.

Z pohledu společnosti CHANGHONG byl podle jeho slov veletrh úspěšný zejména ve smyslu získaných ocenění, a to od Světové organizace GLOBAL TOP BRANDS, která značku zařadila mezi TOP 10 nejvlivnějších značek z oboru elektroniky. „Dále nás nasměrně potěšilo ocenění za nejlepší design u modelu CHI-Q5R, který budeme od června také prodávat i v ČR. Dalším uznáním kvality designu našich produktů bylo ocenění nejlepšího provedení integrace rámu TV a to konkrétně u modelu CHI-Q5T,“ upřesnil Jiří Mrkvička s tím, že se za společnost CHANGHONG těší na další ročník tohoto prestižního veletrhu.

CHANGHONG
Make Your Imagination Fly

Park Dlážděnka se dočká obnovy

Praha | Park Dlážděnka v Kobylisích se dočká revitalizace. Memorandum o společném postupu podepsali správci pozemků městská část Praha 8 a Česká správa sociálního zabezpečení. Revitalizace započne již v roce 2018.

Vzhledem k tomu, že se park nenachází pouze na pozemku, který je svěřen do správy městské části Praha 8 hlavním městem Prahou, ale také na pozemku České správy sociálního zabezpečení, uzavřely tyto organizace memorandum o společném postupu a spolupráci při revitalizaci parku. Stav parku Dlážděnka a zejména jejího bezprostředního okolí se v minulosti stále zhoršoval. Její současný stav ani zdaleka nenaplnuje potenciál, který tato veřejná plocha má. „Proto se vedení městské části Praha 8

rozhodlo o obnovu parku. Chceme zde vybudovat krásné místo s piknikovou loukou, vyhlídkou, květinami, stromy a víceúčelovým hřištěm jako úhelným kamenem tohoto území,“ popisuje plány zastupitel a předseda komise pro životní prostředí Vít Cěza.

První část revitalizace parku by měla začít již letos. „Zahájení druhé etapy revitalizace bude záviset na výsledcích jednání se soukromými vlastníky,“ doplňuje starosta Roman Petrus. Městská část Praha 8 má na první etapu vyčleněno ze svého rozpočtu 10 milionů Kč.



Město přispěje Nemocnici Milosrdných sester

Praha | Zastupitelstvo hl. m. Prahy schválilo návrh radního pro zdravotnictví Radka Lacka na poskytnutí dotací Nemocnici Milosrdných sester sv. Karla Boromejského v Praze. Příspěvek v celkové výši 1 050 000 Kč bude využit na nákup nového vybavení. Nemocni-

ce Milosrdných sester sv. Karla Boromejského je nestátní zdravotnické zařízení v centru Prahy a v současnosti je jedinou církevní nemocnicí s akutní péčí. Je vyhledávaná mj. pro kvalitní a specifické služby, v případě nutnosti může ještě navýšit kapacitu svých oddělení.

Radost z jízdy

OBJEVUJTE.

BMW X1 JIŽ OD 8 999 Kč BEZ DPH MĚSÍČNĚ.

WWW.KOPECKY.CZ

Kombinovaná spotřeba v l/100km 6,0-5,9. Emise CO₂ v g/km 139-136. Tato nabídka operativního leasingu je kalkulována na vůz BMW X1 sDrive 18i s JOY paketem (musí obsahovat automatickou převodovku a parkovací senzory, zbytek výbavy dle přání klienta, pořizovací cena vozu 800 700 Kč vč. DPH) za podmínek 0% akontace, 48 měsíců, 15 000 km/rok, obsahuje povinné ručení, havarijní pojištění, GAP, pojištění skel a balíček servisních služeb BMW Service Inclusive obsahující servisní prohlídky po dobu 5 let nebo do najetí 100 000 km. Splátka s DPH činí 10 888 Kč. Nabídka je určena pro plátce DPH. Kalkulace pro neplátce bude zpracována na požádání. Nabídka platí do odvolání. Služby BMW Financial Services v České republice jsou nabízeny prostřednictvím UniCredit Leasing CZ, a.s., a UniCredit Fleet Management, s.r.o.

KOPECKÝ AUTO s.r.o.,
Přístavní 837/85
400 07 Ústí nad Labem
tel. 475 201 527

Nabídka ČD Ski v zimní sezóně 2018 – nejen v Česku, nově i ve Švýcarsku

Už na třináctou lyžařskou sezónu se připravily České dráhy ve spolupráci se sedmi partnerskými skiareály v Čechách a na Moravě a se čtyřmi lyžařskými resorty na Slovensku.

Poprvé v historii můžou lyžaři využít nabídku ČD SKI na západ, do švýcarského Davosu, kde je čeká okolo 300 km sjezdovek. Každou zimu využije nabídku ČD Ski přes tři tisíce lyžařů. Nabídka slev na skipasy platí od 13. ledna až do 2. dubna 2018. K českým skiareálům, zařazeným do projektu ČD Ski a slevou 20 % na denní skipas, slovenským skiareálům ve Velké Fatře, v Nízkých a především ve Vysokých Tatrách, které 20% slevu poskytují cestujícím ČD na dvoudenní skipasy, se připojil skiareál Davos Klosters s nabídkou 20% slevy na dvoudenní nebo třídní skipasy. Novinkou v českých horách je zařazení bonusového produktu ČD Yetti ve skiareálu Lipno se slevou na skipasy ve výši 30 %.

Vlakem do hor rychle a pohodlně

Do českých skiareálů se lyžaři dostanou z krajských měst nebo regionálních center za hodinu, nejpozději do dvou hodin z krajských měst. Na Slovensko díky nejrychlejšímu spojení SuperCity Pendolino jsou lyžaři v Ružomberku z Prahy přibližně za 5 hodin, z Olomouce za 3 hodiny nebo z Ostravy za 2 hodiny. Do Štrby lze Pendolinem z Prahy



dojet za 6 hodin, z Olomouce za necelé 4 hodiny a z Ostravy za necelé 3 hodiny. Na Štrbském Plese lyžaři vystoupí z návazné zubačky o 20 minut později. Přes noc se lze pohodlně dostat i do srdce alpského lyžování, do švýcarského Davosu – přípojný vlak zastaví

v Davos Dorf (horském městečku položeném v nadmořské výšce 1560 metrů), nedaleko lanovky na Parsenn, v 8:50.

ČD Yetti nabízí víc

Nově je zařazen do projektu ČD Ski bonusový produkt ČD Yetti ve skiareálu

Lipno. Lyžařům, kteří přijedou do skiareálu Lipno na Šumavě vlakem Českých drah, nabízí slevu 30 % na denní skipasy. Voucher pro získání slevy cestující získá bezplatně na pokladně ČD při zakoupení jízdenky. Výhodně lyžování na Lipně využijí především obyvatelé Českých

Budějovic a Tábora. Cesta vlakem a následným skibusem přímo k lanovce trvá z Českých Budějovic necelé 2 hodiny.

Na lyže do Alp

Tento rok poprvé platí nabídka 20% slevy ČD Ski na dvoudenní a třídní skipasy ve skiareálu Davos Klosters. Cestu do Davosu lze pohodlně zvládnout přes noc v lůžkovém voze Českých drah, po vystoupení z vlaku čeká na lyžaře nepřehledné množství sjezdovek všech obtížností v nadmořské výšce až 2844 metrů na jeden skipas! Mezi čtyřmi skiareály v rámci Davos Klosters se lze pohybovat vlakem Rétské dráhy, na který platí společný skipas a zastávky jsou hned u nástupních stanic lanovek. Ceny jízdenek v lůžkovém voze Českých drah vlaku Ex 1540 cílí na české zákazníky, jedna cesta z Prahy (odjezd v 18:01) do švýcarské stanice Sargans (7:23), kde je přestup na přípoj do Landquartu a Davosu (příjezd v 8:50), stojí v třímištném lůžkovém kupé okolo 2 300 Kč (cena vč. švýcarského přípoje do Davosu).

Výhodně lyžování na Slovensku

Slovensko nabízí v rámci programu ČD Ski 88 kilometrů sjezdovek na Velké Fatře, v Nízkých Tatrách na Chopku (skiareál v Jasné) a ve třech skiareálech Tatry Mountain Resorts ve Vysokých Tatrách (na Štrbském Plese a v Tatranské Lomnici). (met)

ŠKODA Muzeum má rekordní návštěvnost

Mladá Boleslav | V uplynulém roce 2017 si ŠKODA Muzeum v Mladé Boleslavi připsalo absolutní návštěvní rekord v historii, když přivítalo 254 143 českých i zahraničních hostů. Meziroční nárůst návštěvnosti činí 5 %, poutavá prezentace historie značky ŠKODA v moderní expozici a nově zrekonstruovaném depozitáři je doplněna tematickými výstavami i kulturními akcemi včetně koncertů populárních hudebních skupin.

ŠKODA Muzeum v Mladé Boleslavi je nejen výkladní skříň bohaté historie automobilky ŠKODA, ale i multifunkčním objektem pro řadu kulturních a společenských akcí. Za uplynulý rok 2017 si jeho expozice prohlédlo rekordních 254 143 návštěvníků, což představuje nárůst o 5 % oproti roku 2016. „Prezentace automobilové historie moderní formou s využitím multi-mediálních prvků má úspěch, těší nás, že kontinuálně roste počet tuzemských i zahraničních návštěvníků. Snažíme se pro ně připravit vždy i něco navíc, třeba ve formě krátkodobých tematických vý-

stav či atraktivních kulturních pořadů,“ komentuje rekordní návštěvnost Andrea Frydlová, vedoucí ŠKODA Muzea v Mladé Boleslavi.

Vedle českých zájemců o automobilovou historii značek ŠKODA a Laurin&Klement, kteří tvořili téměř 60 % z celkového počtu návštěvníků, si atraktivní výstavní expozice zařadilo v roce 2017 do svého programu mnoho zahraničních hostů. Nejvíce jich přicestovalo z Německa, Nizozemska, Chorvatska, Dánska, Polska, Francie, nechyběli ani hosté z Číny, Austrálie, Ruska nebo USA.



Velký návštěvní úspěch sklidily v roce 2017 krátkodobé výstavy, například Úspěchy vozů ŠKODA na Rallye Monte Carlo či výstava ŠKODA FAVORIT - 30 let od premiéry. Z kulturních akcí na půdě ŠKODA Muzea měly velký ohlas koncerty Vojtěcha Dyky, skupiny Wohnout, zpěvačky Tonyi Graves a Marty Kubišové.

I pro letošní rok je naplánována celá řada atraktivních akcí, a to od abonentních cyklů, přes tematické výstavy (např. o historii reklamy L&K a ŠKODA, úspěších na poli motorsportu či výstava k výročí 100 let vzniku Československa), až po koncerty hudebních skupin ATMO MUSIC, MIG 21 či Barbory Polákové.

Vedle hlavní expozice ŠKODA Muzea si mohou návštěvníci prohlédnout atraktivní zrekonstruovaný depozitář s vystavenými sportovními vozy a prototypy. Stále oblíbenější je i možnost spojit

návštěvu muzea s prohlídkou aktuálních výrobních provozů ŠKODA AUTO, a to na základě předchozí objednávky. Návštěvu ŠKODA Muzea lze pak zkom-

- Rok 2017 přinesl nový návštěvní rekord v historii ŠKODA Muzea
- Rekordních 254 143 českých i zahraničních návštěvníků, meziroční nárůst o 5 %
- Zpestření ve formě tematických výstav, abonentních cyklů a dalších atraktivních akcí je naplánováno i pro rok 2018

binovat i s prohlídkou nevšedních exponátů partnerského Leteckého muzea Metoděje Vlacha na letišti v Mla-

dé Boleslavi, svět techniky a velkých konstruktérských počínů pak mohou návštěvníci poznat v areálu Rodného domu Ferdinanda Porscheho v Liberci-Vratislavicích. Pro všechna uvedená muzea lze získat zvýhodněné kombinované vstupné.

Systematické budování firemní sbírky historických vozidel Laurin & Klement a ŠKODA v Mladé Boleslavi započalo na sklonku 60. let, ucelená expozice byla veřejnosti zpřístupněna v roce 1974. Do historických objektů na Tř. Václava Klementa v Mladé Boleslavi, někdejších výrobních prostor automobilky, se expozice přesunula v roce 1995. ŠKODA Muzeum prošlo v roce 2012 velkorysou přestavbou, jejímž výsledkem jsou nadčasové a moderně pojaté prostory, umožňující všestranné využití řady sálů i pro kulturní a společenské účely.



fashion week magazin
LIFESTYLE | MÓDA | TRENDY | ZDRAVÍ
ZIMA 2017/2018

■ Fashion Week Magazin nabízí čtenářům novinky z lifestyle, módy, ale také čtení o zdravém životním stylu, celebritách a úspěšných projektech. Svým pestrým obsahem je orientován jak na ženy, tak i muže.
■ Časopis s měsíční periodicitou je jedinečným průvodcem ve světě módy, krásy, životního stylu, bydlení a zdraví. Přináší informace, články a reportáže věnované módě a architektuře, skvělým šperkům a klenotům, špičkovým službám, jedinečné gastronomii a unikátním turistickým destinacím.

PRÁVĚ V PRODEJI