

noviny

METROPOL

Talentovaná zpěvačka s nevšedním hlasem, Lenny, která často vystupuje se svojí maminkou, zpěvačkou Lenkou Filipovou, se chystá na jarní turné.

Každý nový rok je nepopsaný list

■ Na co všechno se těšíte v letošním roce?

Každý nový rok je pro mne tak trochu nepopsaný list a většinu projektů tvořím v jeho průběhu. Letos mám určitě v plánu přijít s novými písničkami a soustředit se na působení v cizině. Pro velký úspěch londýnského turné k desce Hearts přidávám ještě několik koncertů na jare.

■ Máte před vystoupením nějaký rituál?

Vždycky hledám chvíli jen pro sebe a snažím se najít vnitřní klid. Neřeším nic ostatního, ani maily, nezvedám telefony. To by mě strašně rušilo. S kapelou se tak naladíme na podobnou vlnu a jdeme na jeviště.

■ Jak dlouho trvá, než vznikne nové album?

U posledního alba Hearts to byla pořádná honička, připravovali jsme ho půl roku, ačkoliv se může zdát, že to trvalo třeba tři roky. Snažili jsme se slepovat i nějaká starší dema, ale nakonec vznikly zcela nové písničky. Chtěla jsem přijít zase s něčím úplně novým.

■ Píšete si i vlastní texty?

Texty jsou mým dílem, hudba vznikala většinou napůl s Ondřejem Fiedlerem, který celé album produkoval. Jediná skladba, kde jsem výhradním autorem, je písnička „My Love“. Třetí singl „Lover“ jsem zase napsala se svojí spolužačkou z londýnského studia skladby, které jsem čerstvě absolvovala. Z nového alba už jsou známé písničky Standing at the corner of your heart a „Hell.o“

■ Vaše nová deska vychází pod názvem Hearts. Co se vám vybaví, když se řekne srdce?

Upřímnost, statečnost, zápal pro něco, nebo pro někoho. Taký svoboda, ale třeba i zranitelnost a smutek.

■ Jak jste si užívala studia v Londýně?

Studium bylo opravdu fajn a jsem vděčná za to, že jsem měla možnost strávit kus života v tak inspirativním městě. Moc ráda vzpomínám na situaci, kdy jsem hrála v jednom hotelu na soukromé akci, a ukázalo se, že naproti mě sedí polovina hereckého obsazení filmu Hvězdné války.

■ S vaší maminkou Lenkou Filipovou jste měly báječný koncert přímo na Masarykově nádraží v Praze. Jak spolu vycházíte?

To byl nádherný zážitek. S mamkou máme v současné době ideální vztah. Dovedeme se bavit a poradit si navzájem, ale nijak se neomezujeme. Mamka je silná ženská a pracovitá. Je pro mne věčnou inspirací.

■ Společně jste vystupovaly i v Evropě, Austrálii, Americe a Kanadě. Bavi vás cestování?

Právě z tohoto cestování s mamkou dodnes čerpám, děsně jsme si to užily. Nechyběla zábava ani dobrodružství. V Austrálii jsme si pochovaly koaly, ve Vietnamu jsme se byly pomodlit v chrámu na vrcholku hor.

■ Měla jste hezké dětství?

Krásné a tvořivé. Od čtyř let jsem hrála na klavír, chodila jsem také do Lidušky a zpívala. Pořád a všude! Mamka mě jako malou přihlásila do anglické mateřské školky, za což jsem dneska moc ráda, protože jsem se díky tomu uměla poměrně brzy domluvit cizím jazykem. Muzika toho byla součástí, s básničkami, povídkami a texty jsem začínala v angličtině. Byla jsem ale dost stydlivá, takže jsem si všechno schovávala doma v šuplíku.

■ Píšete písničky na základě vlastních prožitků?

I takové tam jsou. Nerada o tom ale mluvím podrobně, protože bych nechtěla brát posluchačům možnost dosadit si za písničku jejich vlastní příběh.

■ Co pro vás znamená láska?

Láska je smyslem života.

■ Věříte v přátelství navždy?

Postupem času ano. Bývala jsem tak trochu outsider a samotnou mě zajímalo, kolik opravdových přátel mi jednou zůstane.

■ Máte ráda zimu?

Zimu si děsně užívám. Většinou vyjedeme s rodinou na výlet do hor a užíváme si zasněženou přírodu. Od malička miluji lyžování a rychlou jízdu ze svahu. Je to pro mě takový symbol svobody a určitě si lyžování nenechám ujít ani letos.

■ Co byste popřála čtenářům Metro- polu do roku 2017?

Popřála bych všem hodně zdraví a upřímné lásky, protože to je klíčová kombinace. Potom ještě hodně radosti a sebenaplnění. Ať dělají to, co je baví!

Text: Šárka Jansová, foto: archiv

Lenny,

vlastním jménem Lenka Filipová se narodila 25. září 1994 v Praze. Ve čtyřech letech začala hrát na klavír. V jedenácti letech složila svou první píseň. Se skladbou You're My Everything se v písničkářské soutěži International songwriting competition umístila v semifinále. Na Českém slavíku Matonni 2013 byla nominována jako objev a v tomžé roce získala Objev roku na ceně Anděl 2013. Má tetování „Hi“ v zadní části pravého lýtky.

Vydavatelství METROPOL a Skupina ČEZ vyhlašují
3. ročník čtenářské ankety

OSOBNOST ROKU 2016 LIBERECKÉHO KRAJE

Nominace do pěti kategorií

■ podnikání a management ■ veřejná služba ■ kultura ■ sport ■ dobrý skutek

se stručným zdůvodněním můžete zaslat nejpozději do 10. února 2017 na adresu: anketa@tydeniky.cz. Podmínkou je, aby navržení laureáti žili a tvořili na území Libereckého kraje. Těšíme se na vaše tipy. REDAKCE



METROPOL
noviny | tv | web



SKUPINA ČEZ

Jubilejní audiovizuální ceny TRILOBIT 2017 rozdány

Beroun | Pustina, Eva Nová, V papských slunce, Odvaha, reportáž Účastníci zájezdu, ZOO, Lichožrouti a FC Roma – tvůrci těchto hraných a dokumentárních snímků stanuli v záři reflektorů při slavnostním udílení audiovizuálních cen TRILOBIT 2017 v sobotu 14. ledna v Berouně.

Bylo tomu již potřicáté, co tyto výroční ceny poukázaly na filmová díla s výraznou estetickou, etickou či společenskou hodnotou a předznamenaly tak jejich šance na další letošní ocenění. Kromě zmíněných filmových počínů, poprvé veřejně uvedených v loňském roce a jejich tvůrců, byla pozornost upřena rovněž na jednu ze zasluhujících osobností filmového oboru, jež převzetím CENY VLADISLAVA VANČURY



nově vstoupila do takzvané „siné slávy“. Tou se stal kameraman a pedagog Jaromír Šofr, jehož proslavil hned

první film natočený s režisérem Jiřím Menzelem, „oscarové“ Ostré sledované vlaky.

Nejvíce porotu zaujal a HLAVNÍ CENU TRILOBIT 2017 jeho režiséřům a scenáristovi vysloužil seriál Pustina, na trojici CEN TRILOBIT 2017 dosáhli tvůrci filmu Eva Nová a dokumentů V papských slunce a Odvaha. CENA FERDINANDA VAŇKA, která je nástupkyní předešlé CENY VÁCLAVA HAVLA za přínos díla občanské společnosti, byla udělena autorům reportáže Účastníci zájezdu z pořadu Reportéři ČT. Za film vzniklý na motivy literárního díla pak byl CENOU JOSEFA ŠKVORECKÉHO odměněn studentský snímek ZOO. ZVLÁŠTNÍ CENU POROTY získali režiséři dokumentu FC Roma, CENA DĚTSKÉ POROTY – BEROUNSKÝ MEDVÍDEK připadla režisérce animovaných Lichožroutů. Vedle vyznamenaných Český filmový a televizní svaz FITES, který ceny TRILOBIT uděluje již od 60. let, také poukázal na vlekou problematiku neúspěšné digitalizace filmových děl, na níž má vedle NFA lví podíl Ministerstvo kultury ČR. To si v rámci letošního udílení vysloužilo nechvalnou ZCELA ZVLÁŠTNÍ CENU POROTY – ZLATÝ CITRÓN.

Zdroj: Barbora Dušková

Sluně se jmenuje Rudolf II.

Praha | Na konci roku 2016 se v pražské zoo uskutečnila křtiny druhého sluněte. Na křtinách se sešlo několik významných hostů, jako třeba primátorka hlavního města Prahy Adriana Krnáčová, náměstek primátorky Petr Dolínek, či profesor Koutecký. Malý sameček dostal jméno Rudolf, (zkráceně Rudi), podle císaře Rudolfa II. Jméno druhého sluněte, které se v Zoo Praha narodilo samicí slona indického Tamaře 7. října 2016, a nejen narodilo, ale bylo tam i počato, zvítězilo v hlasování veřejnosti. Hlasující vybírali ze jmen Hanno, Nandimithra a Rudolf. Vítězné jméno Rudolf bylo mezi návrhy zařazeno jako připomínka Rudolfa II. Habsburského, který se velice zajímal nejen o alchymii, ale i o exotická zvířata. Jeho Lví dvůr spolu s „pobočkami“ v oboře Hvězda a na Cisařském ostrově je považován za předchůdce evropských zoologických zahrad. „Máme tak dnes v Praze dva císaře,“ prohlásil ředitel Zoo Praha Miroslav Bobek a dodal: „Spolu s dnes pokřtěným Rudolfem žije v Údolí slonů i Max pojmenovaný na počest císaře Maxmiliána II. Habsburského, který do naší metropole přivedl ukázat slona indického již roku 1570.“ Profesor Josef Koutecký pak sluněti popřál: „U nás je ve zvyku přát zdraví, ale je lepší přát štěstí, protože je lépe být trochu churavý a zcela šťastný, než být zcela zdravý a nešťastný. Takže přát štěstí vlastně znamená přát obojí. A to přeji jak malému Rudolfovi, tak všem ostatním.“ Text: Šárka Jansová

Foto: Zoo Praha





pfb

PREMIUM FASHION BRANDS

NEJVĚTŠÍ SÍŤ
PRODEJEN
S DOSTUPNOU
LUXUSNÍ
MÓDOU

www.pfb.cz

Zloději míří k silnicím a kradou sněhové zábrany

Zima a s ní spojená údržba silnic je v plném proudu. Silničáři slouží nepřetržitě a snaží se udržet silnice sjízdné. Jak se jim to daří? Nejen na to jsme se ptali Tomáše Račáka, provozního náměstka ředitele Krajské správy a údržby silnic Středočeského kraje.



Kolik kilometrů silnic máte na starosti?

Máme ve své správě všechny silnice II. a III. třídy na území Středočeského kraje, tedy zhruba 8600 kilometrů silnic ve 12 okresech, což je absolutně nejvíce ve srovnání s ostatními kraji v republice. Navíc jsou středočeské silnice nejvíce dopravně zatížené, mnohdy až několikanásobně.

Jak je to s přípravou techniky na zimní údržbu?

Na území Středočeského kraje je k dispozici 223 sypačů a 156 traktorových radlic. Jejich nasazení se odvíjí od aktuální potřeby, na kterou navazuje vyhlášení stupňů pohotovosti zimní údržby. Kromě toho zimní údržbě slouží řada dalších mechanismů a zařízení jako např. výrobky solanky, nakládací technika, opravárenské dílny apod. Při silném a dlouhotrvajícím sněžení může být povoláno 78 nakladačů, 11 sněhových fréz a 28 šipových pluhů. Akceschopnost techniky je fyzicky kontrolována před začátkem zimního období.

Kolik je připraveno soli a inertního posypu? Stalo se někdy, že došel, jak to případně řešíte?

Zásoby posypového materiálu jsou spočítány tak, aby byly dostačující pro běž-

né zimní období. Pro Středočeský kraj připravujeme každoročně více než 25 tisíc tun soli a zhruba 42 tisíc tun inertního materiálu. Případ, že by posypový materiál došel je vyloučen, pokud se jeho zásoby očividně snižují, jsou smluvně zajištěny další dodávky a mechanismy jsou nastaveny tak, aby byl tohoto materiálu vždy dostatek.

Jak je údržba silnic organizovaná? V některých lokalitách lidé namítají, že jsou zrušena některá střediska správy silnic a údržba tak už není tolik kvalitní.

Organizace zimní údržby je prováděna podle zákona 13/1997 Sb. o pozemních komunikacích v platném znění a vyhlášky MD č. 104/1997 Sb, které jsou zákonným rámcem prací.

Na jejich základě je zpracován každoročně aktualizovaný Operační plán ZÚ, jež zahrnuje veškeré poznatky z předchozích let a zohledňuje vlivy dopravy, především linkových autobusů.

Vlastní údržba má pochopitelně i ekonomickou rovinu, proto zákon stanovuje, že zimní údržba má za cíl pouze zmiřovat vlivy počasí na sjízdnost, nikoliv je plně eliminovat.

Ekonomika však není podmiňující ve vztahu k bezpečnosti provozu, přesto je neustále namístě upozorňovat veřejnost na nezbytnost předvídatosti a opatrnosti při zimních jízdách.



Organizační změny nesmí mít dopad na kvalitu údržby a zvláště bezpečnost a možné změny v údržbě mají základ v odlišném zařazení do pořadí důležitosti v návaznosti na měnící se dopravní význam.

Silnice uklízíte podle důležitosti. Které jsou nejdůležitější a které se uklízí jako první?

Pořadí silnic pro zimní údržbu určuje Operační plán ZÚ, projednaný a schválený pro každý rok s orgány PČR, HZS, ZZS, rozhodujícími představiteli veřejné linkové dopravy a Silničními správními úřady jednotlivých teritorií. Posuzována je současně návaznost na nadřazenou síť (dálnice, silnice I. třídy) a do tohoto posouzení je zahrnuta i intenzita dopravy a realizovaný přepravní výkon.

• Silnice, zařazené v 1. pořadí, jsou rozhodující komunikace, spojující hlavní dopravní cíle a zajišťující především tranzitní dopravu. Doba pro zahájení zásahu činí zde 2 hodiny u dálnic, ostatní do 3 hod.

• Do 2. pořadí jsou řazeny silnice, spojující významnější sídla, výrobní kapacity a vzdělávací centra. Zde je doba zahájení zásahu do 6 hod.

• Silnice ve 3. pořadí zajišťují prvotně přístup k jednotlivým lokalitám bydlení. U těchto silnic je zákonná lhůta zahájení zásahu do 12 hodin.

Poznamenáváme, že v naprosté většině případů jsou časy zahájení zásahů podstatně kratší.

Jak sledujete situaci na silnicích? Máte určité noční služby a lidé jsou připraveni vyjet?

Správa a údržba silnic Středočeského kraje má v zimním období nepřetržitě jeden krajský a čtyři oblastní dispečinky, kterým přímo podléhá dvacet osm dispečerských pracovišť dodavatelských firem. V případě nepříznivé vývoje počasí jsou pro monitorování situace v terénu vysíláni dispečeri. Posádky samotných sypačů jsou podle aktuální situace v pohotovosti na pracovišti a další na domácí pohotovosti. Počty se liší podle vyhlášeného stupně zimní pohotovosti.

Pro včasné a zodpovědné rozhodování mají dispečeri na všech pracovištích k dispozici systém sledování a předpovídání počasí v systému METIS, zajišťovaného ve spolupráci s ČHMÚ. Využívány jsou i poznatky PČR, HZS i případných telefonátů cestujících veřejnosti.

Z technických prostředků je třeba uvést ještě meteostanice s automatickým nepřetržitým provozem a spojením na dispečerská pracoviště a proměnné dopravní značení s výstražnými signály (např. na významných mostech).

Považujeme za nutné vyzdvihnout v této souvislosti práci dělníků a zejména řidičů v zimní údržbě, kteří mnohdy s mimořádným nasazením a odvahou projíždějí úseky, které před jejich zásahem nelze považovat za bezpečně sjízdné a to za všech okolností a bez zvláštní právní ochrany.

Vzhledem k častému silnému větru jsou silnice mnohdy zaváté a v té souvislosti se diskutuje o sněhových zábranách. Používáte je?

Historicky užívané zásněžky ztratily v průběhu vývoje mechanizace svůj význam. Ukončením užívání koňských potahů zmizela potřeba omezovat odklízené vrstvy. Krom toho se změnil postoj zemědělců, kteří namítají zpoždění jarních prací vlivem pozdějšího tání nahromaděných závějů a svůj postoj vyjadřují ekonomicky nepřijatelnými požadavky na pronájemky pozemků.

Posledním důvodem omezení užívání zásněžek jsou jejich krádeže, dřevěné užívají někteří naši spoluobčané jako levný zdroj paliva, kovové jako zdroj příjmu.

Text: Metropol, foto: archiv

Changhong potvrdil pozici jedné z nejhodnotnějších společností světa



Las Vegas | I když už jsou oslavy Nového roku za námi a z klidu vánočních svátků se rozjíždí naplno rok 2017, na druhé straně Spojených států amerických, ve městě neomezených možností Las Vegas, odstartoval 5. ledna největší veletrh spotřební elektroniky CES.

„Naše expozice o rozloze 900 metrů čtverečních byla umístěna na lukrativním místě v centrální hale [3] a byla návštěvníky velmi vyhledávána. Dokonce byl na stánku CHANGHONG slavnostně zahájen samotný veletrh CES [1] a také oficiální konference, zabývající se novinkami uváděnými na této prestižní akci. A to za účasti všech předních představitelů naší mateřské společnosti v čele s prezidentem Changhong Group Zhao Yong, generálním manažerem Changhong Group Li Jin, předsedou akcionářů Changhong Guo Dexuan, a jeho zástupce Huang Dawen. Za CES to byl vicepresident organizační rady Karen Chupka a posledním významným členem byl viceprezident České elektrotechnické komory Wang Guiqing,“ upřesnil obchodní a marketingový ředitel Changhong pro ČR a SR Jiří Mrkvička.

Na veletrhu CES představil CHANGHONG kromě jiného několik zásadních technologických novinek [4]. „Začneme novým modelem 65Q3T 4K CHI Q TV, což by asi samo o sobě nebylo tak zajímavé, kdyby TV nebyla vybavena čipem dual core A73 CPU 64-bit, který je prvním čínským čipem užívaným v TV a je vyroben ve spolupráci CHANGHONG a Hisilicon. Tento čip poskytuje nové možnosti a vlastnosti chytré TV CHI Q. Kromě mnohonásobně rychlejší odezvy oproti běžně používaným čipům u konkurence je to také lepší zvládnutí vyššího datového toku stejně jako možnost mnohem přesnějšiho ovládnutí TV hlasem, a to i na větší vzdálenost od TV, než je běžné,“ vysvětlil Jiří Mrkvička.

tele z jakéhokoliv místa, třeba z pohodlí obývacího pokoje, přenést do virtuální reality - například lze navštívit neznámější turistická místa ve světě. Kromě toho CHANGHONG představil i spoustu novinek v oblasti bílé techniky, a to především nové modely lednic, vybavené vlastními chladicími agregáty Huayi, s nimiž mimo jiné dosáhl již skoro 20% tržního podílu v rámci celého světa.

Celý veletrh se nesl v duchu představování stále dokonalejšího konceptu virtuální reality [foto 5], umělé inteligence, networkingu, smart technologií pro domácnosti, firmy a v neposlední řadě také vylepšené technologie zobrazení dnes již běžného standardu vysílání 4K. Vzhledem k tomu, že se na veletrhu CES pravidelně objevují všechny přední světové značky, nemohla tam chybět ani společnost CHANGHONG.

Daší zásadní novinkou, obdivovanou na stánku Changhong, byl nový smartphone CHANGHONG H2. K jeho standardním vlastnostem, odpovídajícím nejmodernějším přístrojům, bylo přidáno to nejzásadnější. Jde totiž o první smartphone na světě, který je vybaven molekulárním senzorem, což umožňuje při skenování například potraviny určití obsahu tuku, sacharidů či bílkovin [8]. CHANGHONG se tímto krokem snaží přinést zákazníkům nový a užitečný rozměr v užívání smartphonu. Další samozřejmostí při prezentaci firmy bylo představení nových virtuálních 3D CHANGHONG brýlí v rozlišení 2K, které dokáží uživa-

Na veletrhu byl CHANGHONG i významně oceněn [2], a to přímo organizační radou CES za „Nejlepší Smart TV roku“ a dále CHANGHONG CHI Q laser theater.

Expozici CHANGHONG navštívilo několik významných hostů, a to jak politických v čele s honorárním konzulem Číny ze San Francisca Luo Linquan [5], dále ze světa businessu vicepresident konkurenční LG Jo-Seong-jin [6], kterého kromě jiného zajímal právě nově představený smartphone H2.

V samotném závěru veletrhu si generální manažer CHANGHONG GROUP Li Jin převzal prestižní ocenění Global Top Brands 2016-2017 potvrzující fakt, že společnost CHANGHONG již několik let patří ke světovým lídrům a hlavně nejhodnotnější společností světa. (met)



Gregorian se rozloučí velkou party

Vskutku ojedinělý zážitek čeká hudbymilovné publikum letos v únoru. Světoznámí „Gregoriáni“ totiž vystoupí naposledy na svém evropském turné a zavítají i k nám do České republiky. Producentem koncertu je Miroslav Bučko, jehož se ptáme...

Na které hity se mohou diváci těšit?

Je potřeba říci, že Gregorian uzavírají 16letou ságu s názvem Masters Of Chant. Na koncertech zazní to nejlepší z 10 alb vydaných v tomto období. Každá jednotlivá skladba je sama o sobě hitem. Já osobně se těším na skladby Hells Bells (ACDC), Tíme To Say Goodbye (Bocelli), Shout (Tears For Fears), a také Crying In The Rain (A-ha), kde na podiu skutečně přší.

Kde všude dokonali Gregorian vystoupí?

Protože se jedná o poslední možnost slyšet Gregorian hrát a zpívat jejich úžasné skladby, snažil jsem se najít co nejvíce měst, kde vystoupí. Nakonec se to povedlo takto 2.2. Ostrava, 4.2. Zlín, 12.2. Brno, 13.2. Pardubice a 14.2. Praha. V hlavním městě to bude na Valentýna poslední koncert celého evropského turné a bude to opravdu velká party.

Jak si zajistit vstupenky?

Vstupenky v České republice prodává exkluzivně společnost smsticket na webové adrese www.smsticket.cz. Máme v každém městě exkluzivní prodejní místo, kde lze vstupenky zakoupit. Podrobnosti, jak objednat vstupenky, lze najít na naší webové stránce www.gregorian2017.cz. Také na této stránce vstupenky rovnou objednáte.



Máte informace, které známé osobnosti koncerty navštíví?

Těžko říci, kdo si koupil a nekoupil vstupenky. Jedno jméno ale zmínit mohu. Koncert v Praze navštíví Aleš Brichta, který mne poprosil o vstupenky jako dárek pro svoji manželku k Valentýnu, že se určitě přijdou na Gregorian rádi podívat. Teď doufám, že jsem neprozradil žádné tajemství. Přítomen bude i Český Metropol, který je mediálním partnerem velkolepého koncertu.

Bližší podrobnosti naleznete na <http://www.gregorian2017.cz>

OREA RESORT HORAL ve Špindlerově Mlýně

hledá nové spolupracovníky na pozicích:

- číšník, servírka
- vedoucí restaurace
- vrchní číšník, servírka
- kuchař, kuchařka
- recepční
- pokojská

Nabízíme práci v krásném prostředí unikátního hotelu v Krkonošském národním parku, zázemí silné firmy s tradicí, možnost ubytování a dalšího vzdělávacího rozvoje.

OREA
RESORT HORAL
ŠPINDLERŮV MLÝN



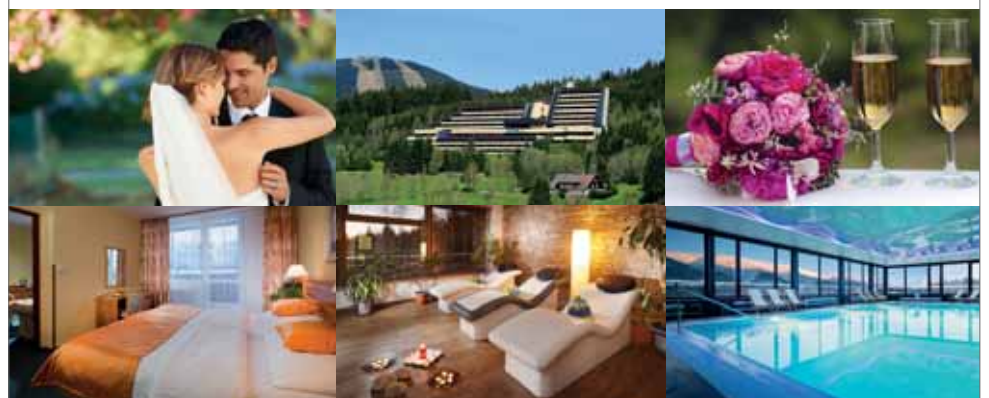
kontakt: reditel@horal.cz

www.orearesorthoral.cz



Zažijte nezapomenutelnou svatbu

S ROMANTICKÝM VÝHLEDEM DO ÚDOLÍ SVATÉHO PETRA



OREA RESORT HORAL ****
Svatopetrská 280 | 543 51 Špindlerův Mlýn
T: +420 499 461 111 | F: +420 499 433 356
E: horal@orea.cz | www.orearesorthoral.cz

www.orearesorthoral.cz



Hledá se TOP MODEL OF THE YEAR

top
model
of the year
2017

Pořadatel tohoto prestižního projektu si ve spolupráci s předními modelingovými agenturami České republiky klade za cíl pozvat nejúspěšnější české modelky v daném roce, které na slavnostní velké FASHION NIGHT v hotelu Horal ve Špindlerově Mlýně předvedou modely známých českých návrhářů. Z finalistek odborná porota vybere a vyhlásí modelku roku - TOP MODEL OF THE YEAR 2017 a také druhou a třetí nejlepší modelku České republiky.

Snímky Daniela Šeinera jsou z castingu a slavnostního galavečera v hotelu Horal ve Špindlerově Mlýně. Kromě ženského půvabu a krásy viděli porotci a hosté také bohatý doprovodný program a nesoutěžní módní přehlídku ikony světové módy Olgy Rusakové. Vítězkou prvního ročníku soutěže TOP MODEL OF THE YEAR 2016 se stala Tereza Hudáková, která se těší na svou nástupkyni.



děkujeme partnerům soutěže





R 2017

PŘIHLASTE SE

do dalšího ročníku soutěže

do 20. března 2017

na

www.top-modelka.cz

Do soutěže přihlašují soutěžící modelingové agentury, modelky starší 18 let s minimální výškou 170 cm se mohou hlásit i samy, a to na adrese topmodel@tydeniky.cz.

Všechny uvedou krátký životopis a vyplní přihlášku na internetových stránkách soutěže, kterou doplní profesním kariérním životem. Přihlášku odešlou na uvedenou adresu do 20. března 2017.

více info na

 **TOP MODEL OF THE YEAR**

Tereza HUDÁKOVÁ

 2016 top model of the year

Luxus, který si můžete dovolit

Když chtějí dva zamilovaní proměnit svoji lásku v manželství, chystá se svatba, která v posledních letech znovu nabývá na významu. Co všechno k tomuto krásnému obřadu patří, to na začátku letošního roku napověděla akce Svatba nanečisto. Její pořadatelkou je Petra Vyoralová, majitelka svatebních salonů Delta.

■ Co všechno svatba nanečisto obsahuje?

Snažíme se naplnit celý název Svatba nanečisto, aneb vše, co potřebujete vědět o přípravě tohoto obřadu. K vidění jsou proto kromě nejnovějších kolekcí svatebních šatů také snubní prsteny, svatební oznámení, různé doplňky jako jsou kravaty, závoje, atd. Na Svatbě nanečisto se snoubenci potkávají s vizážisty, kadeřníky, fotografy, koordinátory, mohou ochutnat cukrářské výrobky a dorty. Představujeme i nové trendy ve vazbě svatebních kytic a floristických výzdob. Samozřejmostí je limuzína, do které se mohou návštěvníci posadit a vyzkoušet si, jaké to je.

■ Jak dlouho trvá příprava dne D?

To je velice individuální. Já po 24 letech zkušeností tvrdím, že se vše dá stihnout za 14 dnů, a to v případě, že je svatba v méně exponovaných termínech. Pokud ale snoubenci plánují svatbu např. na 1. 7. 2017, musí počítat s tím, že když si dostatečně dopředu nezarezervují fotografa, hostinu nebo třeba vizážistku, může se stát, že už bude obsazeno a budou hledat náhradní variantu. Jinak doporučuji začít s přípravami ideálně 6 měsíců předem a vše řešit s nadhledem a v pohodě.

■ Čtenáře určitě zajímá, na kolik svatba na klíč zhruba vyjde?

To je také velmi individuální, protože existuje spousta věcí, na kterých se dá

ušetřit, anebo naopak hodně utratit. Vše se odvíjí od počtu hostů na svatbě, místa konání, ale také např. od hodiny obřadu. Velmi žádané jsou nyní podvečerní termíny, kdy se po obřadu koná pouze večerní party, a tím se dá ušetřit za oběd.

■ Modelky prezentovaly svatební šaty roku 2017. Odkud kolekce pocházejí a jsou možné úpravy na míru nevěsty?

Úprava na míru pro naše zákaznice je samozřejmostí. Šaty musí skvěle sedět jak v těle, tak na délku, je nutné, aby se přizpůsobily nevěstě a ne ona šatům! To, aby šaty skvěle seděly, je to nejdůležitější a o to se stará tým našich zkušených švadlen. Kolekce pochází opravdu z celého světa, ze Španělska, Portugalska, Francie, Anglie, ale i z USA. Dáváme si záležet, aby naše nevěsty vybíraly z toho nejlepšího, co světová svatební móda nabízí.

■ Jak se postaráte o ženicha, družičky a další svatebčany?

Úplně stejně jako o nevěstu, podobně jako nevěstám objednáme aktuální kolekce, tak i pánům a družičkám můžeme nabídnout nové modely pro rok 2017. Pánské obleky půjčujeme, ale i prodáváme, takže si u nás vybere opravdu každý.

■ V současné době je v plném proudu také plesová sezóna. Dokážete uspokojit zájemce o společenské šaty?

V nové kolekci společenských šatů máme v obou našich salonech 140 nových modelů. Naším krédem je „luxus, který si můžete dovolit“ a já doufám, že to platí do puntíku. Najdete u nás i modely, které jsou např. jediný kousek v ČR, a to nás dělá výjimečnými a možná i proto si nás vybrala např. Gabriela Koukalová, abychom ji oblékali na Sportovce roku 2016, což pro nás byla velká čest. Ohlasy na její šaty byly četné a velmi pozitivní.



■ Váš salon pořádá každoročně několik módních přehlídek. Některé mají charitativní charakter. Komu je určen?

Dlouhodobě spolupracujeme s dětským domovem ve Vysoké Peci a s Klokánkem v Teplicích a Ústí nad Labem, takže naše velká přehlídka Móda a hvězdy je vždy spojena i s dětmi, které zde žijí. Charitativní ale byla i Svatba nanečisto, výtěžek ze vstupného bude použit na zaplacení rovnátek 17ti leté slečny Jitky, která žije v teplickém Klokánku a která měla opravdu těžké dětství. Je to půvabná slečna a bude moc dobře, když se bude na svět usmívat s krásnými rovnými zoubky.

■ Na závěr trochu předběhneme: Kdy představíte letošní jarní kolekci?

Ve svatební módě se nepředstavují jarní a zimní kolekce, ale kolekce pro celý rok a my jsme kolekci 2017 vlastně představili na říjnové přehlídce Móda a hvězdy. V současné době máme ale již objednanou předkolekci 2018, ta bude k vidění u nás v květnu, další část kolekce 2018 budeme vybírat na veletrzích v Londýně, Paříži a Miláně během února a března a u nás v salonu bude v období září - listopad.

■ Co vzkážete potenciálním zákazníkům?

Nedělejte ze svatebních příprav „bojovku“, neheďte složité řešení, vše lze připravit s úsměvem na rtech a nadhledem :-)

Text: Metropol, foto: Daniel Šeiner



Petra Vyoralová

Svatební salon Delta Most má dlouholetou tradici a patří k jednomu z největších v ČR. Nabízí kompletní svatební servis, včetně koordinátora svatby. Majitelkou salonu, který má pobočku i v Chomutově, je Petra Vyoralová: „Naším hlavním zájmem je, aby o zákazníky bylo co nejlépe postaráno po všech stránkách. Naši zákazníci jsou nejen z Mostu, ale i z dalších měst České republiky. Naposledy jsme oblékli známou sportovní osobnost – biatlonistku Gabrielu Koukalovou“.



TAXI AUSSIG



TEL: 00420 720 199 199

Jsmo moderní taxislužba, zajišťující **NONSTOP přepravu TAXI** na území města Ústí nad Labem, České republiky, ale i na území Evropské unie.

Naše vozy jsou z 90% vybavené sedadly pro více osob, jsme jediná taxislužba, která má sjednocený vozový park do stejné barvy, tím se odlišujeme od ostatních nízkorozpočtových taxislužeb v Ústí nad Labem.

Dále poskytujeme expresní kurýrní služby po ČR ale i EU. Provádíme převoz všech vozidel skupiny B,C,D,E,T dle dohody (ŽELVA). Všechny naše vozy jsou čisté (a voňavé), vybavené mo-

derními zrcátkovými taxametry, které napomáhají k větší transparentnosti a důvěryhodnosti u našich zákazníků.

V rámci své služby **AUSSIG ASSISTANCE**, Vám dovezeme palivo, nastartujeme vozidlo přes startovací kabely, nebo zajistíme drobné opravy vašeho vozidla na místě.

Nakonec všechny naše služby můžete zaplatit pohodlně pomocí platebního terminálu, který je součástí výbavy našich vozidel.

Těšíme se na vás
Tým TAXI AUSSIG

Více o nás na www.taxiaussig.cz

e-mail: taxiaussig@post.cz



Investice pro rok 2017 plánujeme ve výši 1,31 miliard korun

Představenstvo Severočeské vodárenské společnosti a. s. (dále SVS) schválilo, po projednání a schválení dozorcí radou, investiční plán společnosti pro rok 2017 v celkové výši 1,31 miliardy korun.

Objem investic na rok 2017 vychází ze schváleného Podnikatelského záměru SVS na období 2016 – 2020, přičemž zohledňuje zákonnou povinnost vlastníka k zajištění náležité obnovy vodohospodářského majetku v souladu s Plánem financování obnovy vodovodů a kanalizací. Zároveň reflektuje výsledky jednání vedení SVS s akcionáři, starosty 458 měst a obcí Ústeckého a převážně části Libereckého kraje, při hledání kompromisů na straně potřeb do obnovy majetku s důrazem na nutnost dodržet sociální únosnost ceny vody.

Rostoucí důraz na obnovu majetku

Generální ředitel SVS Ing. Bronislav Špičák upřesňuje: „Celkový objem prostředků určených na investice do vodo-

hospodářského majetku SVS, tzn. 1,31 miliardy korun, je oproti loňsku navýšen o 3,15%. Bude v plném rozsahu kryt z vlastních zdrojů společnosti, získaných z vodného a stočného. Celková částka bude rozdělena v tomto poměru: téměř 86% je určeno na obnovu vodohospodářského majetku společnosti, a to v objemu 1,123 mld. Kč, a zbývajících 14% půjde na strategické investice vyvolané legislativou, což představuje 187 mil. Kč. Podíl určený na obnovu majetku je letos rekordní – např. před deseti lety, kdy jsme byli legislativou tlačeni do masivních strategických investic v oblasti čištění odpadních vod, jsme na obnovu majetku mohli dát pouze 53%. Urychlená obnova našeho rozsáhlého infrastrukturního majetku je s ohledem na stav tohoto majetku dlouhodobě naší prioritou.“

Investiční plán SVS 2017 – souhrn podle skupin

Strategické investice	IP – objem r. 2017 (v tis. Kč)
Nevyhovující zdroje pitné vody	35 000
Úpravný vod	30 000
Dostavba kanalizací – odstranění výustí	72 000
Čistírný odpadních vod	50 000
Strategické investice celkem	187 000
Obnova majetku	
Obnova majetku – pitná voda	471 000
Obnova majetku – odpadní voda	557 000
Ostatní a drobné rekonstrukce	95 000
Obnova majetku celkem	1 123 000
Investiční plán SVS celkem	1 310 000



Koordinace a efektivita investic

Vždy se snažíme naše stavby koordinovat s vlastníky ostatních sítí vedených v komunikacích, a samozřejmě i s vlastníkem komunikace. Výsledkem jsou akce, kdy na rekonstrukci kanalizace a vodovodu (zpravidla uložené v největší hloubce) navazují rekonstrukce sítí jiných vlastníků a závěrem proběhne rekonstrukce povrchu komunikace v režii jejího vlastníka či správce. Důležitá je pro nás součinnost



s našimi akcionáři, tj. s městy a obcemi, které v místě rekonstrukce našich sítí následně provádějí své investiční akce, obnovy povrchů komunikací v celé šíři či náročnější investice typu revitalizace území.

Důsledkem takto koordinovaných opatření je zkrácení doby, která obyvatelům přináší komplikace v dopravě, stavební hluk a prašnost. V neposlední řadě to pro zúčastněné investory znamená úsporu v důsledku rozdělení nákladů. Díky zavedení flexibilního systému výběrových řízení zhotovitele staveb pomocí rámcových smluv se nám daří dosáhnout snížení cen konkrétních zakázek v rozmezí 20 až 30% pod ceníkem ÚRS (Ústav racionalizace stavebnictví).

Rozdělení investičních prostředků v roce 2017 po okresech

LB kraj	počet staveb	investice celkem	příklad nejvýznamnějších staveb
CL	18 staveb	108 mil. Kč	Česká Lípa, B. Němcové – rek. vodovodu a kanalizace Nový Bor, B. Němcové – rek. kanalizace a vodovodu Cvikov, Nová, Sad 5. května, B. Němcové, Čechova - rek. kanalizace a vodovodu
JN	14 staveb	57 mil. Kč	Jablonec n. N., Na Úbočí – rek. vodovodu Jablonec n. N., Na Hutích, SNP – rek. kanalizace Velké Hamry, Hlavní – rek. kanalizace
LB	19 staveb	114 mil. Kč	Liberec, Vítězná – rek. kanalizace a vodovodu Hrádek n. N., Oldřichovská – rek. kanal. a vodovodu Bílý Kostel n.N., Panenská Hůrka - náhrada zdroje
UL kraj	počet staveb	investice celkem	příklad nejvýznamnějších staveb
CV	20 staveb	107 mil. Kč	Chomutov, Meisnerova, Vršovců – rek. kanal. a vodovodu Údlice, Přečaply – rek. přivaděče Klášteřec n.O., Lestkov – náhrada zdroje
DC	19 staveb	152 mil. Kč	Chřibská – rek. vodovodu a odstranění výustí DC 92,93,94 Děčín, Riegrova – rek. kanalizace a vodovodu Děčín Březiny, Českolipská – rek. vodovodu
LN	29 staveb	108 mil. Kč	Žatec, Volyňských Čechů – rek. kanalizace a vodovodu Louny – rek. vodojemu Čtyřlístek Lubeneč - rek. vodojemu Záhoří
LT	24 staveb	86 mil. Kč	Litoměřice, Rooseveltova a okolí – rek. kanal. a vodovodu Litoměřice, Palachova – rek. kanalizace Žalhostice – rek. vodovodu
MO	25 staveb	128 mil. Kč	Most-Chanov – Želenice – rek. přivaděče DN 600 Brandov – rekonstrukce úpravný vody Louka u Litvínova – odstranění výustí MO 27 a 28
TP	29 staveb	127 mil. Kč	Duchcov, Tyršova, Zelenkova, Slepá – rek. kanal. a vodovodu Dubí, Dubská, Nerudův sad, K.H.Máchy, Lesní – rek. vodovodu Krupka, Nové Modlany – odstranění výustí TP 48 a 49
UL	21 staveb	132 mil. Kč	Chabařovice, V Aleji – rek. kanalizace a vodovodu Petrovice – rek. vodovodu Tisá – rek. vodovodu

K finančním objemům uvedeným pro jednotlivé okresy je nutno připočítat další prostředky v celkové výši 95 mil. Kč, určené na více než 200 drobných stavebně-strojních rekonstrukcí mimo rámec jmenovitých staveb zařazených do investičního plánu (např. doplnění zabezpečovacích systémů objektů, rekonstrukce elektroinstalace, výměna dílčích částí technologií typu čerpadla aj.), a navíc ještě prostředky určené na inženýrsko-projektovou činnost související s přípravou a realizací všech staveb plánu 2017.



Špindl hlásí: Perfektní podmínky pro zimní rekreaci

Letošní zima je na sníh bohatá a díky tomu nabízí Skiareál ve Špindlu skutečně perfektní podmínky k lyžování. V provozu jsou všechny lanovky a více než 20 kilometrů sjezdovek. Těšit se můžete na minimální fronty u lanovek a zvýhodněné celodenní skipasy.

„Do Špindlerova Mlýna přišla pravá zima, neustále chumelí a v nejbližších dnech mají napadnout další desítky centimetrů sněhu. Máme v provozu všechny lanovky a přes dvacet kilometrů sjezdovek, což je nejvíce z celé republiky v jednom středisku. Po svátcích se navíc tradičně uvolnily sjezdovky a fronty u lanovek jsou minimální. Lyžování prostě nemá chybu, takže všechny zveme,“ uvedl ředitel Skiareálu Špindlerův Mlýn Čeněk Jílek s tím, že v provozu je také oblíbené večerní lyžování na Hromovce, která je v současnosti nejdelší a nejlépe osvětlenou sjezdovkou v České republice. Ve dnech od

9. do 19. ledna 2017 připravil navíc Skiareál pro lyžaře a snowboardisty výhodnou nabídku, a sice celodenní skipasy za pouhých 590 korun. „Skipasy za akční cenu je možné zakoupit pouze

TIP NA VÝLET

přes náš e-shop gopass.cz. Pokud ještě někdo nemá svou věrnostní kartu, registrace je zcela zdarma. Kromě nejlevnějších skipasů nabízí systém i řadu dalších výhod a slev,“ informoval obchodní a marketingový ředitel Skiareálu Špindlerův Mlýn René Hroneš.

Špindlerovské LEDÁRIUM nebo Fresh Track

Rádi byste si zpestřili pobyt na horách netradičním zážitkem? Vyzkoušejte Fresh Track - fantastické ranní lyžování na čerstvě urolbované sjezdovce ještě před oficiálním otevřením lanovek pro veřejnost s bohatou horskou snídaní. Za návštěvu rozhodně stojí i Špindlerovské LEDÁRIUM u horní stanice šestisedačkové lanovky Pláň. Tématem ledových soch je tentokrát „Čtvero ročních dob“. Ledárium je návštěvníkům k dispozici do konce března 2017 a je pro všechny zdarma



Sáňkařská dráha v provozu

Jízda na nejdelší osvětlené sáňkařské dráze v ČR, to jsou vaše jedinečné zážitky na sněhu. Při jejím zdolávání si užijete bezmála 3 kilometry jízdy na sáních s převýšením až 400 metrů.

Hledáte parádní zážitek na víkend nebo jen večerní super program po lyžování? Chcete navštívit Krkonoše a přemýšlíte, jaká aktivita zpestří vaši dovolenou? Přijďte zkusit sáňkování - zimní sport, který do Krkonoš dorazil dávno před prvními lyžaři. Na sáňkách si užijí spoustu zábavy všichni, rodiče s dětmi, parta kamarádů i firemní klientela...

A že se vám nechce šlapat do kopce a táhnout sáňky? Žádný problém. V každé vstupence na dráhu je zahrnuto vyvezení autobusem na start i půjčení saní. Stačí se vhodně obléknout, přibalit spoustu dobré nálady a vybrat si, zda vyzkoušíte denní nebo noční jízdy na osvětlené dráze.

Za příznivých sněhových a povětrnostních podmínek je dráha v provozu denně od 10:00 do 17:00. Večerní jízdy od úterý do soboty vždy od 18:00 do 21:00. Poslední sáňkaři jsou pouštěni na dráhu nejpozději 30 minut před koncem provozní doby.



Pět lanových drah

Ve Špindlerově Mlýně je v provozu 5 lanových drah - jedna šestisedačková (RWE line Svatý Petr), tři čtyřsedáčkové (Medvědin, Hromovka a Labská) a jedna dvousedáčková (Svatý Petr) dále 12 vleků (na Horních Mísečkách, na Stohu...). Celková přepravní kapacita je nejméně 18 000 osob za hodinu, které mohou jezdit po 25 km upravených sjezdových tratích. V rámci celého Špindlerova Mlýna platí jednotné jízdné. Areály Svatý Petr, Medvědin a Labská jsou mezi sebou propojeny také pravidelnou linkou Ski Busu.

Svatý Petr

Svatý Petr je nejvýznamnějším centrem sportovního dění ve Špindlerově Mlýně. Každým rokem je dějištěm mnoha významných sportovních akcí. V areálu Svatý Petr jsou v zimní sezóně v provozu dvě lanové dráhy - 6sedáčková lanovka RWE line Svatý Petr - Pláň a 2sedáčková lanovka na FIS World Cup černé sjezdovce. Dále pak lyžařský vlek v horní části černé sjezdovky. Svatý Petr nabízí kvalitní, technicky zasněžované, denně upravované sjezdové tratě jak pro náročné lyžaře, tak i pro začátečníky. Zdejší sjezdové tratě jsou co do délky převýšení i úpravy nejkvalitnější v rámci celé ČR. Bohatě navštěvovaný je i snowpark včetně U-rampy. Pláň je také ideálním výchozím místem pro hřebenové túry.

Medvědin

Areál Medvědin, který je lanovou dráhou spojen s areálem Horní Mísečky, je stále více vyhledáván lyžaři, kteří mají rádi pohodové lyžování na slunečných svazích. Je zde velmi dobrá černá a červená sjezdová trať, která je určena především pro sportovní lyžařskou jízdu.

Horní Mísečky

Areál Horní Mísečky je vhodným místem pro začátečníky a rodinné dovolené s dětmi. Nabízí 4 lyžařské vleky, vždy kvalitně upravené sjezdovky a snowpark s vlastním vlekem určený snowboardistům a Freestyle lyžařům.



Běžecské tratě na Horních Mísečkách jsou častým vyhledávaným místem nadšenců běžeckého lyžování, kteří zde najdou každodenně kvalitně upravené běžecské tratě, které jsou výchozím místem na hřebenové túry.

Hromovka

Nová 4sedáčková lanová dráha na Hromovce a významné rozšíření sjezdovky na Hromovce zvýšily kvalitu lyžování v této lokalitě a také urychlily přepravu lyžařů z Hromovky do Svatého Petra. Na Hromovce je nejdelší večerní lyžování v České republice. V celé délce 1 500 m je technicky zasněžované a kvalitní osvětlení umožňuje jak vynikající večerní lyžování pro veřejnost, tak pořádání závodů FIS za umělého osvětlení. Večerní lyžování začí-

ná dle sněhových podmínek o vánočních svátcích a je v provozu každý den od 18:00 do 21:00 hod.

Labská

Nejnovější areál Labská byl vybudován na trase původního lyžařského vleku Labská. Trasa nové lanové dráhy je oproti původní o 300 m prodloužena, vede tedy až k běžecské trati na Horní Mísečky. Také sjezdová trať byla prodloužena a rozšířena a v nedávné době na ní bylo dobudováno kompletní technické zasněžování. Lokalitu doporučujeme zejména pro rodinné lyžování na slunečných sjezdových tratích, výhodou je také možnost koupě levnějších, regionálních permanentek.

Text a foto: Skiareál Špindlerův Mlýn