

Nenašli jste Metropol v domovní schránce? Aktuální výtisky jsou k mání také: v Ústí nad Labem – Masarykova nemocnice – krajský úřad, magistrát – VZP – kavárna Buff – fitness Gladiator. V Teplicích – Olympia centrum a hypermarket Albert – magistrát – dům kultury a divadlo – sportovní hala – lázeňské domy, nemocnice – zdravotní středisko Krupka. V Mostě – městská knihovna – Repre – aquadrom, nemocnice – hotel Cascade. V Chomutově – magistrát – sportovní hala – zoopark – nemocnice. V Děčíně – nemocnice, magistrát, knihovna. V Litoměřicích – nemocnice. Více na www.tydeniky.cz – distribuce

www.tydeniky.cz

SEVEROČESKÝ

číslo 15 | ročník II | 25. září 2009

METROPOL

ÚSTECKÝ KRAJ

ideafactory

Nápady u nás něco stojí, ale návštěva

našeho webu je zcela zdarma: www.ideafactory.cz

Štěpán Popovič: Být o krok napřed

manažer

Dvacet let stál v čele sklářského gigantu, dnes pod názvem AGC Flat Glass Czech, a.s. se sídlem v Teplicích, Dr. Ing. Štěpán Popovič, CSc. Pod jeho vedením se věhlas a um českých sklářů rozšířil i do zahraničí – především do střední a východní Evropy. Při příležitosti odchodu z pozice předsedy představenstva a generálního ředitele akciové společnosti byl čas na bilancování. Setkání se Štěpánem Popovičem, zkušeným manažerem a vynikajícím člověkem, vždycky obohatí. Nejinak je tomu tentokrát...

■ Začneme u školních let. Jaký jste byl žák a student?

Pokud se týče prospěchu, pak vždycky dobrý, maturoval jsem s vyznamenáním. Horší to bylo s chováním. Jako kluk a dospívající jsem byl spíš rebel, takže vím, co je ředitelská důtka a její následky. Také jsem příliš nechtěl autority, což mne ale po letech mrzelo, protože to si většina kantorů nezasloužila. Od 14 let jsem hrál po večerech v kapele, takže se například stalo, že jsem zaspal Státní svátek a nepřišel na povinné oslavy.

■ Čím vám učarovalo právě sklo?

Jako student jsem byl na exkurzi v ústecké sklárně, kde se mi líbilo foukání demižonů. Tehdy jsem si řekl, že to bych chtěl dělat. Proto jsem si ve 4. ročníku na univerzitě vybral jako specializaci technologii skla. V Ústí mi dali stipendium a sem jsem po absolvování vysoké školy nastoupil jako inženýr. Pamatuji se přesně, že s platem 1 200 korun za měsíc. Protože už jsem měl rodinu, bylo to málo, a tak jsem

šel na pozici strojníka do nepřetržitého provozu. V roce 1969 přišla povinná základní vojenská služba – v mém případě na postu leteckého mechanika. Po návratu do sklárny jsem pracoval jako technolog. Pořád jsem byl vázán k Ústí jako stipendista a k tomu jsem dostal půjčku na byt.

■ A jak to bylo dál?

V sedmdesátých letech jsem chtěl přejít do Výzkumného ústavu sklářského v Teplicích, ale v prosinci 77 přišla z personálního oddělení nabídka na pozici ředitele závodu Lesní brána v Dubí, kde se tehdy vyrábělo skleněné vlákno. Tam jsem byl tři a půl roku. Odtud jsem přešel na stejný post do největšího závodu podniku Sklotas v Řetenicích, v roce 84 jsem se stal výrobním ředitelem koncernu Sklo Union, o čtyři roky později podnikovým ředitelem Obasu a v 89. roce generálním ředitelem státního podniku Sklo Union.

■ V Čechách právě nesměle začínala privatizace státního majetku...

Ano, Sklo Union byl tenkrát prvním podnikem v Československu, který šel do privatizace se zahraniční účastí. Jednali jsme se všemi světovými významnými výrobci plochého skla. Nakonec zvítězil belgický Glaverbel. Složitě to bylo především v tom, že chyběla potřebná legislativa. Vzpomínám, že jsme využívali služeb Americké investiční banky, britských právníků atd. Na tehdejší dobu to byl velmi odvážný krok...

■ Zastavme se na místech v hierarchii nejvyšších a s nimi spojenými úkoly...

Po vstupu a přejmenování divize plochého skla na Glaverbel proběhla totální reorganizace společnosti. Některé závody prošly rekonstrukcí, jiné provozy přestaly vyrábět. Zakrátko se Glaverbel Czech a.s. se sídlem v Teplicích stal největším výrobcem plochého skla ve střední a východní Evropě. Na základě dosažených výsledků a bohatých zkušeností z reorganizace jsem dostal stejný úkol v Rusku. Dnes je skupina ASAHI v Rusku největším hráčem na trhu v produkci plochého skla.

■ V letech 1992 až 2000 jste byl předsedou Svazu průmyslu a dopravy ČR a mnozí ekonomové i politici by vás v té době rádi viděli na postu ministra. Co považujete za svůj největší úspěch na tomto poli a proč jste do politiky nešel?

Za největší úspěch pokládám fakt, že svaz měl v té době značnou autoritu, všichni ho brali vážně a zasadil se o řadu daňových výhod, které průmysl získal. Naproti tomu je mi politika bytostně cizí.

■ Světový sklářský gigant několikrát změnil vlastníka. Co to znamenalo pro vaše rozhodování a postoje v řízení společnosti?

Z hlediska výroby to zpočátku prakticky neznamenovalo nic. Až po převážení japonského vlivu se procesy začaly měnit. Japonci mají hierarchický, téměř vojenský způsob řízení, poměrně dlouho se rozhodují, preferují jiný způsob investování než my, Evropané.

Pokračování na druhé straně

Profil:

Dr. Ing. Štěpán Popovič, CSc., narozen 25. 12. 1945 v Ústí nad Labem, absolvent VŠ strojní a textilní v Liberci a VŠ ekonomické v Praze, jazykové vybavení: čeština, ruština, angličtina, ženatý, dvě děti – dcera Andrea a syn Radek, koníčky: zahrada, čtení, nejoblíbenější kniha „Milenci a vrazi“ severočeského autora Vladimíra Párala, rád poslouchá jazz, životní krédo: být o krok napřed

Bus Promotion
reklama v pohybu

S NÁMI BUDETE VIDĚT

- polepy vozidel MHD
- navigační systém na sloupech trakčního vedení
- reklamní letáky
- televizní obrazovky v autobusech

Tel.: 475 207 457

www.buspromotion.cz

inzerce

Dům kultury města Ústí nad Labem neděle 27. září 2009

www.tydeniky.cz

Mezinárodní soutěž v tanečním sportu 19. ročník

GRAND PRIX 2009

Z hradu Svatostánek českého vinařství

Litoměřice | Jednou z dominant města je bývalý královský hrad, který patrně vznikl již ve 2. polovině 13. století, za Přemysla Otakara II. Přestavěn byl na začátku vlády Karla IV. a začleněn do nového pásu hradeb.



Svatostánek českého vinařství

Tato stavba úzce souvisela s tehdejší podstatným rozšířením města i novým opevněním. V „Novém paláci“ s vysokou střechou a domácí kaplí přebývali při svých krátkých pobytech čeští králové, bylo zde i sídlo krajského sudího a možná, že v areálu hradu byla i dříve v pramenech doložená mincovna, kterou však v roce 1300 nechal král Václav II. přemístit do Kutné Hory.

Císař římský a král český Karel IV. zde pobýval celkem třikrát - v letech 1355, 1359 a 1369. Při jednom ze svých pobytů podepsal darovací listinu, ve které věnoval vrch Radobýl městu Litoměřice pod podmínkou, že toto na jeho svazích zřídí vinice, což tehdejší radní splnili. Od té doby se traduje rozvoj vinařství na Litoměřicku.

Na počátku husitského hnutí zde pobýval císař Zikmund Lucemburský s císařovnou a královnou vdovou. Následně drželo hrad město, což bylo uznáno až v roce 1499 králem Vladislavem II. Hrad se stal však spíše městským dvorem a v roce 1655 vyhořel. V letech 1767 - 1768 byl přestavěn na městský pivovar. V 80. letech 20. století byl „Nový palác“ rekonstruován včetně střechy v gotickém stylu dle návrhu PhDr. Jana Muka.

Pro využití interiérů gotického hradu vyšel před několika lety nápad vycházející jednak z dávné historie spojení města s pěstováním vinné révy a jed-

nak ze zcela nové tradice, která překračuje hranice Čech a Česka, Vinařských Litoměřic, jež se konají už tradičně v sousedním domě kultury. Nápad našel podporu u zastupitelstva a město Litoměřice, které patří mezi nejúspěšnější středně velká česká sídla v čerpání dotací, slavilo úspěch i při podání žádosti o přidělení evropských dotací pro tento projekt.



Přesně před rokem výbor Regionální rady schválil úspěšné projekty v rámci 2. výzvy Regionálního operačního programu soudržnost Severozápad, mezi nimi i „Svatostánek českého vinařství“ v Litoměřicích, který byl zařazen do oblasti 4.1 Budování a rozvoj atraktivit a infrastruktury cestovního ruchu. Dotace z Regionální rady činí přes 141 milionů korun, což je 92,5 procenta celkových nákladů.

Cílem projektu je rekonstrukce gotického hradu a jeho využití pro potřeby turistického ruchu. Vznikne multi-

funkční objekt, který bude navazovat na tradici pěstování vinné révy a výroby vína na Litoměřicku. Rekonstruovaná historická budova nabídne výstavní plochy s expozicí vinařství, společenský sál pro pořádání kulturních akcí, reprezentativní salonek, vinný sklep a prodejní galerii vín s místností pro degustace, stylovou středověkou vinárnu, regionální informační centrum, turistické obchůdky ubytovací kapacity a další zázemí. V budoucnu bude Svatostánek českého vinařství základním prvkem celkového rozvoje vinařské turistiky v tomto zajímavém regionu.

Rekonstrukci zahájila letos v březnu Konstruktiva Konsit, a. s., Praha, vítěz výběrového řízení na provedení stavebních prací v hodnotě 123 milionů korun. Projekt je rozdělen do dvou stavebních částí. První etapa se týká rekonstrukce hradu a sousedního objektu čp. 68. Druhá zahrnuje terénní úpravy a vyláždění nádvoří. Dle smlouvy má být ukončena do konce listopadu příštího roku. Po vyklizení sklepů byly zahájeny restaurátorské práce. V objektu se totiž nachází gotická kaple, která bude zrestaurována. Stejně jako vzácný gotický portál, jenž byl do poloviny zazděný a kterým mají návštěvníci do hradu vstupovat. Zároveň město připravuje projekt na vybavení interiérů.

Text a foto: Pavel Aur

Jana Ryšánková mezi táborníky

Ústecký kraj | V průběhu léta a prázdnin se na táborech vystřídal tisíce dětí, mezi nimi byly i ty, které využívají služeb Diagnostického ústavu sociální péče v Čížkovicích. Do Kotlíny u Klášterce nad Ohří za nimi přijela i členka Rady Ústeckého kraje Jana Ryšánková.

„Přijela jsem na e-mailové pozvání jednoho z dětí a jejich přijetí bylo velmi milé,“ vzpomínala s úsměvem Jana Ryšánková. Jako správný host přivezla i dárky – stolní hry a hračky. „Vedoucí tábora pan Jiří Růzha jako zaměstnanec ústavu děti dobře zná, přesto se mi přiznal, že měl zpočátku obavy, jak se některé z nich s novým prostředím vyrovnají,“ řekla radní. Sama se na místě přesvědčila, že aklimatizace na nové podmínky proběhla bez problémů, děti byly z pobytu mimo domov nadšené a chuť k jídlu prý získaly v přírodě i ty, které se při normálním režimu musí do jídla spíše nutit. „Získaly tak díky obětavým vedoucím, zdravotnicím, paní kuchařce a ostatním dospělým nové zkušenosti i v činnostech, které běžně v domově nezažijí - např. stípání dřeva, příprava jídla a podniky několikrát výletů do blízkého i vzdálenějšího okolí. Kromě klášterského zámku navštívily například Karlovy Vary, kde se jim moc líbilo,“ konstatovala Jana Ryšánková.

Účastníci tábora byli vesměs i členy



Členka rady Ústeckého kraje Jana Ryšánková, která zodpovídá mj. za oblast sociální péče, mezi dětmi z Čížkovic

taneční skupiny Lucarino Dance, pravidelně trénují, což se nezměnilo ani pobytem mimo domov. Skupinu tvoří třináct tanečnicků pod vedením paní Žákové a pana Růzhy, zaměstnanců čižkovického ústavu. Lucarino Dance se pravidelně zúčastňuje různých kulturních vystoupení a v loňském roce získala první místo v taneční soutěži v České Kamenici. (met)

Davy na slavnostech chmele

Žatec | Letošní v pořadí již 52. Dočesná v Žatci přilákala i přes nepříznivý počasí v pátek a v sobotu 4. a 5. září dostatek návštěvníků. Přišlo jich odhadem na padesát tisíc.

„Lidi přišlo určitě hodně, jako každý rok. Jsme spokojeni,“ řekl Karel Fiala z Městského divadla Žatec, které bylo pověřeno organizací Dočesné, mediálně ji podporuje také Severočeský Metropol. „Uřídit se Dočesná povedla a vypilo se hodně piva,“ dodal. Slavnosti chmele si nenechali ujít ani příznivci muziky, nejvíce jich přišlo na Michala Davida a kapelu Walda Gang. Vystoupili také Helena Vondračková a Jakub Smolík. Zajímavostí letošního ročníku byl určitě páteční koncert skupiny Čechomor, která pouze v Žatci zahrála společně s Filharmonií Bohuslava Martinů ze Zlína, pod vedením dirigenta Romana Válka. Během večera zazněly i nové písně z alba Pověsti českých i moravských hradů. Kromě kulturního vyžití mohli návštěvníci na Dočesné ochutnat některý z produktů zastoupených více než 20 pivovarů z Česka, ale i ze zahraničí. V doprovodném programu pak moh-



Petr Gandalovič a Jiří Šulc byli hosty dvapadesáté žatecké Dočesné.

li zhlédnout ukázky ručního česání chmele na nejmenší chmelniče nebo soutěžit v tanci s korbelem piva na hlavě. (ed)

Štěpán Popovič: Být o krok napřed

Pokračování z titulní strany

■ V jaké situaci společnost zanecháváte – jakou příčku v holdingu zaujímá AGC Flat Glass Czech a co byste jí přál?

Pořád platí, že akciová společnost AGC (Asahi Glass Company – nyníější obchodní jméno společnosti pozn. redakce) Flat Glass Czech je jedna z nejlepších v celé skupině a já bych svému nástupci, kterým je viceprezident firmy v Bruselu Ing. Pavel Šedlbauer, a celému týmu našich sklářů, jejichž umu a zkušenosti si velmi vážím, přál, aby to tak zůstalo.

■ Mezi vaše aktivity patří také dlouhodobá podpora středního a vysokého školství – založení Střední odborné školy a středního odborného učiliště sklářského v Teplicích, každoroční granty a přednášková činnost pro studenty severočeských univerzit v Ústí nad Labem a v Liberci. Budete v ní pokračovat? S odborným školstvím jsem spolu-

pracoval celá léta. S libereckou univerzitou, jejímž jsem absolventem, od samotného začátku. Proto vím, že v Liberci a okolí nikdy nebyl těžký průmysl, nebyla tam takzvaně nevzdělaná síla a jsou tam velcí patrioti nejen vysokého školství. Opačná je situace na severozápadě Čech – v Ústí. Tady jsem na pozvání paní rektorky působil jako přednášející tři roky na Univerzitě J. E. Purkyně, spolupráce byla naprosto skvělá, nabídku na další období jsem odvedení dostal. Školství je ale závazek a ten už nechci mít.

■ Společnost AGC je několik let majitelem fotbalového klubu FK Teplice. Jak hodnotíte spolupráci v této oblasti?

Pomoc sklárny teplickému fotbalu se datuje z doby, kdy hrál klub II. ligu a stadion Na Stínadlech byl na spadnutí. Dnes patří k nejlépe vybaveným v republice, fotbalisté FK Teplice hrají nejvyšší ligu a dvakrát vyhráli Český pohár. Zvlášť za to druhé



letošní vítězství fotbalistům děkuji. Tady bych rád zmínil, že řada krajských měst by byla šťastná, kdyby takovou podporu a reprezentaci měla. Škoda, že to neplatí o Teplicích, kterým jméno doma i ve světě dělají právě sklo, lázně a fotbal.

■ Dá se alespoň přibližně spočítat poměr vašeho času, strávený v práci, na služebních cestách a v soukromí?

Na hodiny, dny, týdny, ba měsíce vám to nedokážu říct. Ale soukro-

mí bylo hrozně málo. Nejvíce lichého času jsem strávil při služebních cestách, na letištích. Abych ho vyplnil, vozil jsem si práci s sebou.

■ Co všechno jste si musel díky došavadní profesí v osobním životě odpustit?

Jedním slovem všechno – kdysi mi ředitel Zdeněk Mašek, kterého jsem střídal, když odcházal na jinou práci, řekl – budeš hrozně osamělý. A měl pravdu. Pozice generálního ředitele mi vzala nejen soukromí, ale i spoustu vztahů. Často jsem přemýšlel, z jaké pozice se mou kdo mluví. Jsem si vědom toho, že vliv a moc jsou důležité faktory. Přímou i nepřímou jsem za svou kariéru ovlivnil životy tisíců lidí, řadě z nich jsem pomohl, a to mě těší. Osobní život jsem ale musel oželeť.

■ Máte teď víc času na rodinu a koníčky?

To ano, rozhodně. Rodině toho mnoho dlužím, a tak jsem hodně doma. Na zahradě teď doháním agrotech-

nické lůžky, které jsem zanedbal a také se víc věnuji svému příteli – německému ovčákovi Dastymu.

■ Nevěřím, že budete jen odpočívat, i když si to po čertech zasloužíte. Kam budou směřovat vaše další kroky?

Máte pravdu, úplně neodpočívám. Jsem předsedou dozorčí rady akciové společnosti Lázně Teplice. Chci pomoci při zviditelnění a zvýraznění jejich dobrého jména, a tak bych se rád věnoval marketingu. Momentálně jsem ve stádiu seznamování se s novým oborem.

Ještě doplníme, že na trhu je právě v těchto dnech kniha Štěpána Popoviče „Výroba a zpracování plochého skla od historie až po současnost“, kterou vydalo nakladatelství Grada a již autor věnoval tři roky práce.

Text: Metropol
Foto: archiv Štěpána Popoviče

Otevřený dopis Jiřího Paroubka občanům

Vážení občané
Ústeckého kraje,

v mém životě bylo jen málo tak složitých rozhodnutí, jako to, když jsme nepodpořili rozpuštění Poslanecké sněmovny a tedy i konání voleb 6. a 7. listopadu.

Bylo to ovšem rozhodnutí, kterým jsme nadřadili zájmy státu nad osobní a stranickými zájmy. ČSSD totiž již několik měsíců zvyšovala náskok volebních preferencí před ODS, konkrétně u nás, v Ústeckém kraji, tento rozdíl činí 10 procent. Byli bychom tedy s pravděpodobností hraničící s jistotou vítězi voleb, ČSSD by složila vládu a já osobně bych Vánoce už mohl slavit v premiérské funkci.

Přesto jsme museli rozhodnout jinak. Rozhodnutí Ústavního soudu, kterým zrušil původně plánované volby na 9. a 10. října, totiž otevřelo cestu mimořádné právní i politické nejistotě. Fiasko v podobě opětovného zrušení voleb Ústavním soudem jsme ve složité ekonomické situaci naší země nemohli dopustit.

Ústavní soud by totiž velmi pravděpodobně opět překročil hranice ústavy a vstoupil do politiky způsobem, který by pro tuto zemi znamenal obrovské ekonomické i morální ztráty. Ústavní soud by podanou ústavní stížnost na konání voleb nejspíše opět přijal, pozastavil by konání voleb, a to vše v situaci, kdy by byla rozpuštěná Poslanecká sněmovna. To by znamenalo obrovské ekonomické ztráty v podobě rozpočtového provizoria a hrozbu schvalování zákonů Senátem, kde má většinu pravicová koalice. Riziko, že by

Senát schválil taková opatření, která by tvrdě dopadala především na občany Ústeckého kraje, kde je nejvyšší nezaměstnanost v zemi a podprůměrné platy, kde se většina obává ztráty zaměstnání, jsem ani já, ani ČSSD nemohl podstoupit. Rozpočtové provizorium by také znamenalo, že by se nemohly např. zvyšovat důchody, podpory v nezaměstnanosti, rodin s dětmi a další věci, které prosazuje ČSSD.

Rozhodnutím ČSSD vracíme zemi alespoň určitou stabilitu. Země má fungující vládu, která se nedopouští excesů jako ta Topolánkova v podobě korupčních skandálů takových lidí jako jsou Aleš Řebíček či Marek Dalík a dalších. ČSSD zbavila zemi Topolánkovy vlády, která tunelovala zemi ve prospěch svůj a malého okruhu lidí. Zbavili jsme zemi vlády, která nebyla schopna řešit hospodářskou krizi a pouze připravovala další zhoršování životních podmínek pro střední třídu a lidi z příjmově slabších skupin, která připravovala další vlnu privatizací ve zdravotnictví a privatizaci důchodů, která by skončila stejným fiaskem, ja-

ko privatizace kupónová. Topolánkova vláda byla urážkou této země, její historie a odkazu lidí jako byli Tomáš Garrigue Masaryk či Edvard Beneš. Máme také Poslaneckou sněmovnu, kde má ČSSD dostatečnou sílu zabraňovat zákonům ODS, které z chudých dělají ještě chudší a z bohatých bohatší. Díky rozhodnutí ČSSD je dostatek času schválit státní rozpočet, do kterého bude ČSSD prosazovat své návrhy, jako je navýšení důchodů, zvýšení platů učitelů či zvýšení podpory rodin s dětmi a nezaměstnaných.

Vážení občané,

chci Vám touto cestou zároveň poděkovat za vaši účast na volební kampani a za podporu, kterou ČSSD vyjadřujete. Víím, že jste stejně jako já chtěli rozhodnout o tom, kam tato země bude směřovat. Bohužel, rozhodnutím 13 lidí z Ústavního soudu jste o toto právo bezprostředně přišli. ČSSD i já osobně stojíme stále na Vaší straně, a proto jsme se také rozhodli nepřipustit další ústavní krizi, prohloubení ekonomické nestability a nejistoty a dát prostor řešením, která by byla pro vás špatná.

Jsem přesvědčen, že tuto naši společnou oběť chápete a já vám garantuji, že jsem vždy byl a budu na Vaší straně.

Váš

Jiří Paroubek



JISTOTY A NADĚJE



prohlášení

www.cssd.cz

Výtěžek golfového turnaje dětským oddělením nemocnic

Ústí nad Labem | Výtěžek charitativního golfového turnaje 427 110 korun obdržely Dětská úrazová chirurgie Masarykovy nemocnice v Ústí nad Labem a Dětské oddělení Nemocnice Teplice.



Polovinu výtěžku z charitativního golfového turnaje převzali zástupci teplické nemocnice primář dětského oddělení MUDr. Jaroslav Procházka a ředitel nemocnice Ing. Robert Pelíšek.

Šek v hodnotě 213 555 korun převzali za Masarykovu nemocnic Ústí nad Labem primář dětské úrazové chirurgie MUDr. Petr Polák a ředitel nemocnice MUDr. Jiří Madar.

Druhou polovinu daru v té samé výši převzali zástupci teplické nemocnice - primář dětského oddělení MUDr. Jaroslav Procházka a ředitel nemocnice Ing. Robert Pelíšek.

Darované prostředky použije Dětská úrazová chirurgie Masarykovy nemocnice v Ústí nad Labem na pořízení dalších monitorů vitálních funkcí a na výměnu operačních světel na dětské chirurgii. Dětské oddělení teplické nemocnice použije peníze na vybavení pokojů určených pro matky s dětmi.

Golfový turnaj zorganizovalo občanské sdružení Šance dětem. (von, sev)



Vedoucí Golf Clubu Barbora a ředitelka sdružení Šance dětem Romana Bendová předává šek v hodnotě 213 555 korun primáři dětské úrazové chirurgie Masarykovy nemocnice MUDr. Petru Polákovi. Na snímku vpravo je ředitel nemocnice MUDr. Jiří Madar.

Výkonnější přístroje pro pacienty

Ústí nad Labem | „Doplnění zdravotnického zařízení a přístrojů – Masarykova nemocnice v Ústí nad Labem“ je jedním ze sedmi projektů, na které získala Krajská zdravotní, a. s., dotaci z Regionálního operačního programu Severozápad a Evropského fondu pro regionální rozvoj. V nemocnici tak díky dotacím přibýly přístroje a zdravotnická technika v hodnotě přesahující 99 milionů korun.

Jedním z pracovišť, které bylo vybaveno moderním diagnostickým zařízením, je Radiologické oddělení. Jeho primářem je MUDr. Milouš Derner.

Jakým zařízením bylo vaše oddělení vybaveno?

V první etapě jsme obdrželi tlakový injektor pro CT a v rámci druhé etapy bylo naše oddělení vybaveno dalším pracovištěm Magnetické rezonance (MR). Ke stávajícímu přístroji Magnetom Symphony (Siemens) přibyl nový, moderní přístroj Magnetom Avanto též firmy Siemens. Nový, 1,5 T přístroj má místo 4 již 18 kanálů a je tedy proti stávajícímu přístroji zřetelně výkonnější.

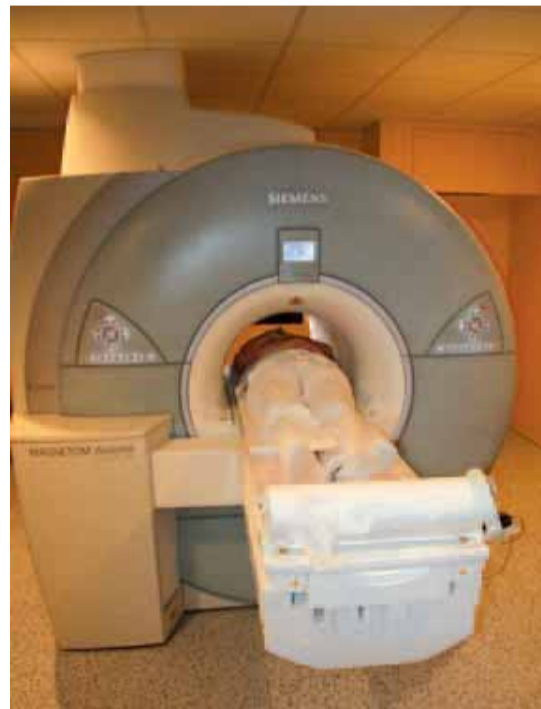
Pro jaká onemocnění se v nemocnici využívá diagnostika pomocí magnetické rezonance?

MR Imaging je nezbytná pro vyšetření řady onemocnění mozku např. roztroušené sklerózy mozkomíšni, epilepsie – zejména u dětí, mozkových tumorů, časného stavení mozkového infarktu, funkční vyšetření mozkové kůry i vyšetření mozkových drah před neurochirurgickými operacemi. Naprosto nezbytné je MR vyšetření při poranění míchy. Stále častěji provádíme i vyšetření břicha – jater a střev a pánve pro diagnózu zánětlivých či nádorových onemocnění. Specifické je vyšetřování plodů v děloze v období od 18. do 25. týdne k vyloučení, či potvrzení vrozených vývojových vad. Samostatnou kapitolu tvoří vyšetření kloubů, svalů a kostí, kde MRI ukáže i drobné trhliny vazů a změny kostní dřevě, které jsou jinými metodami neprozkazatelné. MRI umožní i vyšetření srdce, zejména stavu srdečního svalu před plánovanými kardiologickými operacemi.

Velmi výhodné je využití MRI pro vyšetření tepen, jak v oblasti hlavy, tak i na tepnách dolních končetin, kde na rozdíl od CT nevdají ani hrubé zúžení periferních tepen.

V čem spatřujete výhody nového MR pracoviště?

Proti stávajícímu MR přístroji umožňuje nové pracoviště zejména: 1. Celotělové MR všech orgánů včetně celotělového vyšetření všech tepen. 2. Vyšetření mléčných žláz v indikovaných případech, kdy diagnóza není jasná z předchozí mamografie ani následného ultrazvuku. 3. MR spektroskopii, tedy chemické vyšetření tkání zaživa s možností určit, zda jde o zhoubný či nezhoubný nádor, zánět atd. 4. Takzvaná difúzní MRI umožní odlišit



zhoubné i nezhoubné nádory či přítomnost metastáz, což je přínosné u onkologických pacientů. Přístroj využívá novou technologii, díky níž lze zobrazit celé tělo ve vynikající kvalitě obrazů v rámci jednoho vyšetření až do délky 205 cm. Je možné i vyšetření pacienta tak, že hlava zůstává mimo měřicí tunel, což je pozitivní zpráva zejména pro klaustrofobiky. Největší výhodou pak je ale větší rychlost, která tak dává možnost nejen vyšetřit více klientů, ale hlavně zkrátit dobu potřebnou pro vyšetření. Rychlé stanovení diagnózy a bezodkladné zahájení léčby může v kritických případech zachránit život pacienta. Oba dva MRI přístroje budou pracovat v dvousměnném provozu a zvažujeme i práci o víkendech, aby se zkrátila neúměrně dlouhá objednávací doba pro tak potřebné vyšetření.

Zdroj: INFOLISTY č. 7

Krajská zdravotní, a. s.

inzerce

Svoboda. Spravedlnost. Solidarita.

Aktivity SVS přispívají k zaměstnanosti

Severočeská vodárenská společnost, a. s.

Severočeská vodárenská společnost a. s. (SVS) působí na trhu v oblasti výstavby vodohospodářské infrastruktury již patnáct let. Zajišťuje pro své akcionáře – severočeská města a obce – náležitý rozvoj a obnovu majetku. V současnosti jsou veškeré akcie SVS v držení 459 severočeských měst a obcí. SVS patří k největším vlastnickým vodárenským společnostem v Čechách, protože její region pokrývá Ústecký kraj a podstatnou část Libereckého kraje. Na území, kde žije přes milion obyvatel, je vlastníkem více než 8 000 km vodovodů, 3 000 km kanalizací, 53 úpraven vody a 166 čistíren odpadních vod. SVS svá zařízení na rozvod a úpravu vody pronajímá provozní společnosti, distributorovi vody - Severočeským vodovodům a kanalizacím.



Co dělá Severočeská vodárenská společnost pro kvalitu pitné vody, ptáme se místopředsedy představenstva SVS Jana Kubaty?

Severočeská vodárenská společnost jako vlastníka vodárenské infrastruktury průběžně rekonstruuje a modernizuje svá zařízení na úpravu a sítě na rozvod pitné vody. Také postupně nahrazujeme některé lokální, nevyhovující vodní zdroje, např. pro Liběšice na Litoměřicku a Malšovice na Děčínsku. Rovněž provozní společnost a distributor vody (Severočeské vodovody a kanalizace) věnuje velkou pozornost kvalitě vody z vodovodu a její kontrole. Pitná voda z vodovodu podléhá četnější a v řadě parametrů přísnější kontrole kvality než voda balená.

Jak pokračuje projekt „Dolní Labe“ v Ústeckém kraji?

Jeho dílčí subprojekty Aglomerace Duchcov a Aglomerace Teplice věnované dostavbám kanalizačních systémů jsou již hotovy, rekonstrukce čistírny právě v těchto dnech finišuje a v příštím roce budou postupně dokončovány rekonstrukce ČOV Bílina, Želénky a Louny. Chci zdůraznit, že celý projekt „Dolní Labe“ realizuje Severočeská vodárenská společnost výhradně z vlastních finančních zdrojů, protože dotace se pro něj včas získat nepodařilo.

Jsou to ty stavby, které se musí realizovat kvůli přísnější evropské legislativě?

Ano, patří do kategorie tzv. strategických, novou legislativou vyvolaných investic. Soustředili jsme se na to, aby byly do konce roku 2010 dokončeny nebo aspoň rozestavěny, abychom naše akcionáře – města a obce – nevystavili riziku eventuálních sankcí. Nejde jen o projekt „Dolní Labe“. Patří sem i předchozí projekt „Podkrušnohoří“ (2004-2006), rekonstrukce ČOV a dostavba a rekonstrukce kanalizace ve Varnsdorfu (2008-2009), probíhající výstavba ČOV a dostavba kanalizace v Benešově nad Ploučnicí nebo výstavba ČOV v Litvinově.



Jsou některé jmenované akce SVS realizovány s dotacemi?

Dotaci z fondů Evropské unie jsme získali pro zmíněný projekt „Podkrušnohoří“ a pro projekt „Lužická Nisa“ v Libereckém kraji (2006-2009). Dotaci z fondu Ministerstva zemědělství jsme získali pro nyní dokončovanou dostavbu kanalizace Ústí nad Labem – Olšinky, Svádov. Co se týče řady dalších projektů, kde máme podány žádosti o dotace prostřednictvím Operačního programu Životní prostředí, jsou naše projekty v pořádku a žádosti jsou zaregistrovány. V rámci OP ŽP jsou alokovány finanční prostředky pro projekty na modernizaci, výstavbu a rekonstrukci vodohospodářské infrastruktury pro období do roku 2013. Jejich čerpání je však vázáno na splnění řady podmínek – tzv. podmínek přijatelnosti – které činí pro řadu vodárenských společností dotace EU obtížně dostupnými, ne-li nedostupnými. V květnu jsme proto v Ústí zorganizovali konferenci „Vodohospodářské projekty a fondy EU“ k výměně zkušeností a hledání cest, jak by bylo možné dotační prostředky odblokovat a v rámci rovných možností pro všechny je včas využít na kofinancování připravených projektů. Hlavním cílem je při naplnění požadavků nové přísné legislativy nadále udržet cenu vody na sociálně únosné úrovni. Výstupem konference bylo Memorandum adresované předsedovi vlády. Očekávaný další postup se však zkomplikoval v souvislosti s následným pádem vlády... Stavby, pro které žádáme dotace, jsme mezitím již zahájili nebo právě zahajujeme.

Podáří se o potřebě rychleji obnovovat vodárenský majetek, jak to je?

Jsem si vědomí, že musíme postupně uskutečnit obojí, tzv. strategické, novou legislativou vyvolané investice i obnovu stávajícího majetku. V první řadě jsme přistoupili k realizaci zmíněných strategických investic, především v oblasti odkanalizování a čistíren odpadních vod. To se týká období

do roku 2011. Poté následují úpravny vody s realizací přibližně do roku 2013. Letos zahajujeme realizaci dlouhodobě připravovaného plánu obnovy vodovodů a kanalizací, který má postupně zlepšovat stav sítě. Rekonstrukce a výstavba vodárenské infrastruktury bezpochyby zlepšuje kvalitu životního prostředí. Představuje však také impuls pro bytovou výstavbu. A v neposlední řadě rozsáhlé investiční aktivity SVS přispívají k zaměstnanosti ve stavebním oboru, což je důležité zejména nyní, v době krize.

Vy osobně pijete vodu z kohoutku anebo dáváte přednost vodě balené?

Jsem zastánce pití vody z vodovodu. Je stále čerstvá. Pití vody z vodovodu je navíc ekologické a ekonomické. Za litr balené vody zaplatíte řádově stokrát víc než za vodu z vodovodu, musíte ji navíc přepravovat a většina PET lahví pak končí ve spalovnách nebo na skládkách.

Text: Metropol, foto: SVS, a. s.

V centru robotické chirurgie se budou školit evropští operatéři

Krajská zdravotní, a. s.

Ústí nad Labem | V nově založeném centru robotické chirurgie provozuje Krajská zdravotní, a. s., dva roboty daVinci SHD. Provoz systému, umožňujícího provádění chirurgických zákroků na člověku, byl zahájen před rokem. Kromě jiných oborů bylo operování robotem zavedeno také na ORL oddělení a oddělení chirurgie hlavy a krku.



Jeden ze dvou robotických systémů daVinci SHD, kterými disponuje Centrum robotické chirurgie Krajské zdravotní, a. s., Masarykova nemocnice v Ústí nad Labem.

Roboticky asistovaná chirurgie využívá principy minimálně invazivních přístupů a je možné ji označit za další stupeň vývoje laparoskopické chirurgie. Např. v oblasti ORL jde o „dutinové“ operace, a to v prostoru ústní dutiny, trubice hltnu, včetně horních etáží hlasového ústrojí - hrtanu. Zvláštní pozornost je věnována problematice řešení onemocnění kořene jazyka právě pomocí robotického systému daVinci.

Díky „robotu“ je možné operovat šetrně skrze dutinu ústní bez použití zevních přístupů na krku, které jsou náročnější na hojení a délku hospitalizace. Robotické operace nádorů kořene jazyka a dále také operace prostého zbytnění kořene jazyka, které jeho nositeli způsobuje těžké formy chrápání či polykací potíže, jsou středem pozornosti ústecké ORL robotické chirurgie.

V tomto směru je ústecké ORL oddělení zařazeno do jednoho z pěti světových center, které se podílí na řešení zmenšení kořene jazyka pro syndrom spánkové nedostatečnosti (Sleep Apnea Syndrom), právě pomocí robotického přístroje daVinci. Místem, kde se pak shromažďují

a vyhodnocují výsledky operací, je výzkumné a školicí centrum IRCAD Training Center ve Štrasburku, ve Francii. Mimo toto centrum spolupracuje ORL oddělení také s americkou University of Pennsylvania ve Philadelphii, konkrétně s profesorem Gregory Weinsteinem. Profesor Weinstein na svém pracovišti uskutečnil od roku 2005 přes 300 robotických ORL výkonů a provedl školení více než 10 lékařů z celého světa, včetně MUDr. Karla Slámy juniora, lékaře ORL oddělení Masarykovy nemocnice v Ústí nad Labem.

„V současné době je v Česku osm robotických center, letos se plánuje otevření dalšího v Olomouci. Výkony center jsou finančně velmi náročné, proto se tvoří tam, kde je potenciální spádovost pacientů, aby roboti byli efektivně využíváni a došlo k navrácení investic. Robotickou operací mohou podstoupit lidé, kteří jsou k robotu indikováni. V našem robotickém centru jsou nosným programem radikální operace z důvodů rakoviny v počátečním stádiu pacientů, kde je naděje pro úspěšnou lokální léčbu a díky robotu minimalizujeme následky. Týká se především prostaty, resekce ledvin z důvodu nádoru, ná-

dorů stěv, oblasti gynekologie a ORL. V příštím roce plánujeme rozjetí programu v oblasti hrudní chirurgie. Tímto robotem bylo odoperováno v našem robotickém centru už přes 200 pacientů, počítáme s tím, že letos uskutečneme zhruba 500 těchto výkonů,“ uvedl MUDr. Jan Schraml, primář urologie a vedoucí centra robotické chirurgie Krajské zdravotní, a. s., Masarykova nemocnice v Ústí nad Labem.

Krajská zdravotní, a. s., usiluje nejen o sledování a zavádění pokrokových trendů a vyspělých technologií do poskytovaného léčebného procesu, ale myslí také na školení nových odborníků, kteří tyto trendy a technologie budou používat ve své každodenní praxi. Proto společnost podepsala dohodu se společností Hospimed, s. r. o., výhradním dodavatelem robotických systémů pro Evropu, o vzniku výukového centra robotické chirurgie, které se stane jedním z dvou takovýchto výukových center v Evropě.

Centrum robotické chirurgie Krajské zdravotní, a. s., bylo vybráno pro svou vysokou odbornost, při současném splnění náročných podmínek na vybavení pracoviště. Jednou ze základen podmínek je nejen provoz dvou robotických systémů daVinci SHD, ale i odpovídající, špičkové týmy operatérů a dalšího personálu. Nyní probíhají také jednání mezi společností Krajská zdravotní, a. s., První lékařskou fakultou Univerzity Karlovy v Praze a Univerzitou Jana Evangelisty Purkyně v Ústí nad Labem o participaci (partnerství) na tomto projektu. (aur, von)

Nové platební místo v Masarykově nemocnici

Krajská zdravotní, a. s., Masarykova nemocnice pokračuje ve zlepšování služeb svým klientům.

Na základě opakovaných připomínek od pacientů o dlouhé a zbytečné cestě ze třetího patra k zaplacení poplatku v Atriu, je od 1. září otevřeno nové platební místo v budově B ve třetím patře, kde je umístěno nejvíce ambulancí. Platbu v hotovosti nebo podepsání veřejného příslibu lze provést na tomto platebním místě v pracovní dny od 7.00 do 15.00 hodin. (met)

Pohotovost Děčín

Lékařská pohotovostní služba v Děčíně je zajištěna v prostorách Krajské zdravotní, a. s. – Nemocnice Děčín, o.z. ve vile označené „O“ u horní brány nemocnice (vchod z Lužické ulice).

Ordinační doba:

- všední dny 17 - 20 hodin
 - so, ne a svátky 9 - 18 hodin
- Telefonní spojení:
- dospělí 412 510 666
 - děti a dorost 412 510 555

Krajská zdravotní, a. s.

Sociální péče 3316/12A,
401 13 Ústí nad Labem

Centrála společnosti

Spojovatelka	477 111 111
	475 681 111
Sprovozlou	477 11x xxx
	475 68x xxx
Fax	477 114 900
URL	www.kzcr.eu
e-mail	info@kzcr.eu
Hlavní sekretariát	477 114 105
	477 114 106



Čtyřicátiny Domova pro seniory v Litvínově

Litvínov | V Domovech sociálních služeb Litvínov oslavili 40. výročí od zahájení provozu Domova pro seniory. K této příležitosti se konal v prostorách zařízení Den otevřených dveří pro veřejnost.

Slavnost byla zahájena úvodním projevem ředitele domova Jiřího Šimůnka a předsedy sociálního výboru Zastupitelstva Ústeckého kraje Petra Husáka. Návštěvníci měli možnost prohlédnout si pokoje klientů a nahlédnout tak do jejich života. Navštívili také stravovací místnost, ve které se zároveň v dopoledních hodinách konalo vystoupení dětí ze ZŠ Janov (soubor Janovčáček) a klientů DSS Litvínov a prohlédli si rovněž ergoterapeutické místnosti. V nich se s klienty uskutečňují po celý pracovní týden aktivizační činnosti.



Členka Rady Ústeckého kraje Jana Ryšánková spolu s ředitelem zařízení Jiřím Šimůnkem.

V odpoledních hodinách pokračoval bohatý kulturní program v přilehlé zahradě domova: o tento program se postarali rovněž klienti z DSS Litvínov, hudební soubor ZUŠ Litvínov - Skořápky a dramatický soubor Škrpál či chudeřinské Šlapeto a všechny potěšila přehlídka modelových letadel.

Po celý den bylo pro klienty a návštěvníky připraveno bohaté občerstvení a promítání prezentačních fotografií od vzniku zařízení na projektových plátech. Pro nejmenší návštěvníky byl přístupný skákací hrad. Návštěvníci si rovněž mohli zakoupit výrobky klientů z prodejní výstavy. Dne otevřených dveří se zúčastnili zástupci Ústeckého kraje, a to členka rady Jana Ryšánková, vedoucí odboru sociálních věcí a zdravotnictví krajského úřadu Petr Severa, člen zastupitelstva Petr Husák a také starosta Litvínova Daniel Volák s místostarostou Martinem Klikou a další hosté ze zařízení sociálních služeb v přilehlého okolí. (krz)

Dopravce roku 2009 – anketa Ústeckého kraje

Ústecký kraj | Občané Ústeckého kraje budou opět volit nejlepšího dopravce Ústeckého kraje pro rok 2009. Novinkou letošního vyhlášení ankety je rozšíření nominace o České dráhy. Cestující tak mohou porovnat autobusovou a drážní dopravu.

Vyberte ze seznamu maximálně 3 dopravce, se kterými nejčastěji cestujete a ohodnoťte jejich služby známkami od 1 do 5 (známka 1 je nejlepší).

Seznam dopravců Ústeckého kraje:

- ČSAD Slaný, a.s. • ČSAD Semily, a.s. • Autobusová doprava, s.r.o., Podbořany
- DP města Děčína, a.s. • Veolia Transport TEPLICE, s.r.o. • DP měst Mostu a Litvínova, a.s.
- DP měst Chomutova a Jirkova, a.s. • BusMat plus s.r.o. • Autobusy KAVKA, a.s.
- DP města Ústí nad Labem, a.s. • Autobusy Karlovy Vary, a.s. • České dráhy, a.s.

Uvedte dopravce ze seznamu:

Spolehlivost	Jednání dopravní služby	Pohodlí a čistota dopravního prostředku	Celkové hodnocení
1 2 3 4 5	1 2 3 4 5	1 2 3 4 5	1 2 3 4 5
1 2 3 4 5	1 2 3 4 5	1 2 3 4 5	1 2 3 4 5
1 2 3 4 5	1 2 3 4 5	1 2 3 4 5	1 2 3 4 5

Dále můžete mimo soutěž odpovědět na doplňující anketní otázku:

Na jaké trase (odkud - kam) nejčastěji cestujete?

Jaký by byl pro vás postačující interval mezi spoji... (zakřížkujte, prosím, odpovídající možnost)

a) Ve špičce pracovního dne?	30 min.	60 min.	120 min.
b) Dopolodne a večer?	30 min.	60 min.	120 min.
c) Ve volné dny?	60 min.	120 min.	240 min.

Slosovací údaje:

jméno a příjmení: _____
 adresa: _____
 telefon: + 4 2 0 _____
 podpis: * _____

Tento lístek vyplňte a pošlete poštou nejpozději do 30.10. na adresu organizátora soutěže **Mather PR, U Průhonu 13, 170 00 Praha 7.** Podrobnější informace naleznete na www.dopravceroku.cz.
 * Podpisem a odevzdáním tohoto anketního lístku udělujete souhlas se zpracováním Vašich osobních údajů a použitím telefonního čísla v rozsahu a způsobem dle článku 8 podrobných pravidel ankety Autobusový dopravce roku 2008.

Vysokoškolské diplomy pro nové bakaláře a inženýry

Most | Začal sice nový školní rok, ale stovkám absolventů mosteckého střediska Vysoké školy finanční a správní se sídlem v Praze skončilo oficiálně akademické studium.

V kostele Nanebevzetí Panny Marie v Mostě, ve známém „přesunutém“ gotickém dílu, obdrželi absolventi bakalářského nebo magisterského studia závěrečné diplomy.

Čtyřikrát se v pondělí 7. září kostel zaplnil studenty, pedagogy, rodinnými příslušníky i hosty, čtyřikrát zazněla naše hymna i Gaudeamus Igitur. Do celého kraje putují s novými bakaláři a inženýry stovky diplomů a desítky z nich dokonce červených za studium s vyznamenáním.

Jednoho z odpoledních promočních aktů se v Mostě zúčastnila také hejtmanka Ústeckého kraje Jana Vaňhová a v taláru usedla vedle prorektora VŠFS Karla Čecháka a ředitele tamního střediska školy Josefa Švece. Přihlížela udílení dvou stovek diplomů absol-



Promočního ceremoniálu se zúčastnili také hejtmanka Ústeckého kraje Jana Vaňhová, prorektor Vysoké školy finanční a správní Karel Čechák a ředitel střediska Most této školy Josef Švec.

ventům magisterského kombinovaného studia oboru veřejné správy a prezenčního magisterského studia v oboru řízení podniku a podnikové finance.

„Je to nádherný pocit, když vím, že další stovky mladých lidí nebo i těch starších již získali vysokoškolský

diplom a obohatí tím vzdělanost našeho kraje a jistě se drtivá většina z nich uplatní také ve veřejné správě a při řízení našich podniků,“ řekla Jana Vaňhová. „Ústecký kraj bere tuto školu jako vynikající možnost pro občany regionu doplňovat si vzdělání a rozhodně vedle ústecké univerzity patří k nejhodnotnějším školám kraje. Očekávám také, že se studenti Vysoké školy finanční a správní budou zapojovat do projektu, který Ústecký kraj spolu s Univerzitou J. E. Purkyně a Severočeskými doly v Chomutově rozjízdí s cílem vytvářet lepší vyhlídky pro rozvoj vzdělanosti v regionu. Jde o strategickou spolupráci a jsem přesvědčena, že povede k viditelné a pozitivní změně kraje pro dnešní i budoucí generace, pro současné i potenciální studenty. Pro všechny odborníky a vzdělané lidi, které tolik potřebujeme.“

Vysoká škola finanční a správní v Praze je soukromou školou a letos v červnu získala od českého ministerstva školství akreditaci na doktorandské studium v oboru finance (od ledna 2010) a stala se tak první ryze soukromou českou finanční univerzitou. (krz)



Regionální operační program regionu soudržnosti Severozápad. Podporováno z Evropského fondu pro regionální rozvoj.
„Vize přestane být snem“

Název projektu: Ústav sociální péče Háj u Duchcova, p.o. Reko stávajícího půdního prostoru budovy č.2
Realizátor: Ústecký kraj
Finanční zdroj: Regionální operační program NUTS Severozápad
 9.2 Integrovaná podpora místního rozvoje
 9.2.2 Investice pro zlepšení fyzické infrastruktury
Celkové náklady projektu: 24 435 990,- Kč
Výše dotace z ERDF + Státní rozpočet (92,5%): 22 603 290,75 Kč
Termín realizace projektu: 16. 7. 2007 – 30. 7. 2010
Partner projektu: Ústav sociální péče Háj u Duchcova, p.o.

Základní charakteristika a cíle projektu

Východí potřebou, kterou projekt řeší, je funkčně dožilý pavilon 1, který je určen k likvidaci. Jeho estetický vzhled i technologické dispozice již neumožňují bezproblémový provoz prádely, kanceláři (vedení ústavu). Budova svým stavem ani technickým vybavením již neodpovídá požadavkům k pokrytí provozu, a faktu, že se navýšila kapacita klientů.

Díky rekonstrukci podkrovních a půdních prostor bude přestěhován provoz prádely, kanceláři do podkrovního pavilonu 2 Ústavu sociální péče Háj u Duchcova, z dosud nevyhovujícího pavilonu č.1. Zároveň v těchto prostorách vznikne i nový prostor pro tělovýchovnou, terapeutickou a další činnost s mentálně a kombinovaně postiženými klienty ústavu. Tělovýchovná bude významným prostorem pro terapeutické, pedagogické a jiné působení, ale také významným místem setkávání komunity klientů ústavu.



Název projektu: Ústecký kraj, Chomutov, Rekonstrukce úseku I/13 – Klášterec – Hradiště – Rusová, silnice II/224
Realizátor: Ústecký kraj
Finanční zdroj: Regionální operační program NUTS Severozápad
 9.3. Dostupnost a dopravní obslužnost
 9.3.1 Rozvoj dopravní infrastruktury regionálního a nadregionálního významu
Celkové náklady projektu: 146 907 577,83 Kč
Výše dotace z ERDF + Státní rozpočet (92,5%): 134 508 068,23 Kč
Termín realizace projektu: 1.09. 2007 – 28. 2. 2010
Partner projektu: Správa a údržba silnic Ústeckého kraje, příspěvková org.

Základní charakteristika a cíle projektu

Cílem projektu je rekonstrukce silnice mezi Kláštercem, Rusovou a Hradištěm o celkové délce 13,022km. Touto rekonstrukcí dojde ke zlepšení dostupnosti části regionu Ústeckého kraje a kvalitní dopravní napojení na nadřazenou dopravní síť. Projekt je zaměřen na zvýšení vnitřní mobility obyvatel regionu soudržnosti včetně zvýšení dostupnosti jeho dílčích částí, v tomto případě venkovského prostoru Krušných hor. Začátek řešeného úseku je v Klášterci nad Ohří na křižovatce se silnicí I/13. Dále komunikace pokračuje severním směrem přes obec Hradiště a končí v lokalitě Rusová na křižovatce se silnicí II/223. V rámci navrhovaných stavebních prací bude provedeno odřezování částí stávajícího krytu, rekonstrukce lokálních poruch a položení nových vrstev vozovky. Následně bude obnoveno stávající vodorovné dopravní značení.



www.nuts2severozapad.cz

www.europa.eu

Název projektu: Dětský domov Vysoká Pec Reko hlavní budovy a příjezdové cesty ubytovacího pavilonu
Realizátor: Ústecký kraj
Finanční zdroj: Regionální operační program NUTS Severozápad
 9.2. Integrovaná podpora místního rozvoje
 9.2.2 Investice pro zlepšení fyzické infrastruktury
Celkové náklady projektu: 32 102 027,00 Kč
Výše dotace z ERDF + Státní rozpočet (92,5%): 29 694 374,74 Kč
Termín realizace projektu: 28.11.2007 – 30. 7. 2010
Partner projektu: Dětský domov, Vysoká Pec 145, p.o.



Základní charakteristika a cíle projektu

Objekt Dětského domova se nachází ve Vysoké Peci č.p. 145. Budova byla v r. 1971 upravena na dětský domov internálního typu. Budova, vytápěná pevnými palivy, byla v r. 1994 převezena na elektrické vytápění, ale do stávajících nevyhovujících rozvodů s otevřenou expanzí nádrží. V celé budově je tak velká spotřeba elektrické energie, bez možnosti regulace (v současnosti jsou náklady 300 000,- Kč ročně).

Budova má dále chátrající okna, která potřebují vyměnit. Střecha je z hliníkových plechů, nemá izolaci, plechy se neustále uvolňují a je potřeba ji opravit, včetně trámů, které jsou poškozeny zatékáním vody (je potřeba celková rekonstrukce střechy).

Kuchyně v přízemí neodpovídá normám EU. Je umístěna ve sklepních prostorách a výška stropu je 180cm, což neodpovídá stavebním normám, dále je problematické odvětrávání kuchyně a skladových prostor.

Venkovní omítka již opadáva a potřebuje kompletní opravu. Příjezdová cesta je v havarijním stavu už od roku 1985, kdy je neustále požadována rekonstrukce této cesty.

Abyste vyhovělo všem normám, zákonům a provozním potřebám, je třeba rekonstrukce budovy DD.

Dívodem zahájení projektu je změna legislativy o dětských domovech /Zák. 109/2002Sb./ a hygienických předpisů /Vyhlaška 108/2001Sb./ . Projekt řeší dispoziční úpravy hlavní budovy tak, aby vznikly bytové jednotky „RODINNÉHO TYPU“ s vlastním sociálním zařízením a kuchyní, kde bude bydlít 1 výchovná skupina 6 - 8 dětí, na 1 pokoji 2-3 děti. Aby bylo možno požadavky prostorově pokrýt, bude nyníjší ustupující 1. patro dostavěno na celém půdorysu přízemí (vzniknou nové pokoje) a postaven nový krov a střecha. Bude postavena a vybavena nová kuchyně, včetně zázemí, zabudovány nové dveře a okna v budově, vnitřní úpravy a obklady podle projektové dokumentace. Část fasády bude nově vyzděna a celá fasáda sjednocena kontaktním zateplením tl. 100mm. Součástí stavby bude i úprava příjezdové cesty a manipulační plochy před objektem, vyspádování, výměna povrchů a nové odvodnění a nové oplotení.

METROPOL horoskop

volby

Beran 21. 3. - 20. 4.
Měli byste si už konečně uvědomit, že není nutné brát si toho na sebe víc, než můžete momentálně stihnout. Nemusíte stále dokazovat vaše schopnosti soupeřením. Uklidněte se a určitě toho zvládnete dost.

Býk 21. 4. - 21. 5.
Zdrojem vaší energie je slunce, proto si ho užívejte, co nejvíc můžete. Zima bude dlouhá a krutá, prodlužte si léto a vydejte se na výlety. Zasloužíte si to, protože jste intenzivně a pilně pracovali.

Bliženci 22. 5. - 21. 6.
Zdá se, že léto vám nepřineslo takové uspokojení a vyžití, jaké jste od něj očekávali. Netrapte se tím, vašemu naturelu mnohem víc prospívá podzimní melancholie, která vám dodá novou inspiraci a espritu.

Rak 22. 6. - 22. 7.
Zbytečně hledáte odpověď na vaše životní problémy tam, kde ji nedostanete. Stejně si musíte poradit sami. Zkuste si vytvořit vlastní runy, které vám pomohou ukázat směr, jakým byste se měli v životě ubírat.

Lev 23. 7. - 23. 8.
Jste občas velmi naivní a věříte bezhlavě lidem, kteří zdaleka nemají tak čisté úmysly, jak se na první dojem zdá. Nesvěřujte hned každému svoje pocity a nápady, nejdřív si ověřte, zda jde o opravdové přátele.

Panna 24. 8. - 23. 9.
Neunáhlujte se, pokud chcete právě opustit partnera nebo partnerku. Dobře si rozmyslete, zda nový vztah, který je výsledkem bouřlivého léta, je natolik perspektivní, abyste se kvůli němu vzdali zájemů a jistoty.



Sestavila: Ludmila Petříková

Váhy 24. 9. - 23. 10.
Najít rovnováhu mezi rozumem a citem, kterou tak často postrádáte, se vám nejlépe podaří při procházkách lesem s vůní pozdního léta. Dejte si pozor na muchomůrku zelenou a vyhněte se i lysohlávkám.

Štír 24. 10. - 22. 11.
Nemuseli byste se trápit tím, že některé věci nejdou tak, jak byste si představovali. Nejste ochotni udělat sebevíc ústupek, vždycky ho očekáváte od druhých. Změňte strategii, vyplácí se vám to.

Střelec 23. 11. - 21. 12.
Trápí vás svědomí, že jste svoji prchlivost a lehkomyšlnost ublížili někomu, kdo vám věřil a spoléhal na vás. Zkuste to napravit nějakým dobrým skutkem, jinak vás výtčiky nepřestanou pronásledovat.

Kozoroh 22. 12. - 20. 1.
Vaše přehnaná svědomitost, úzkostlivost a pečlivost vás často přivádí k tomu, že přemýšlíte o problémech, které vlastně ještě nevyvstaly. Přestaňte zveličovat, poradíte si stejně dobře jako jiný.

Vodnář 21. 1. - 19. 2.
Nové podněty, které jste v období prázdnin načerpali, uplatníte ve všech sférách vašeho života. Ve vztazích musíte trochu brzdit, abyste protějšky nepolekali, zato ve škole či práci to rozjede naplno.

Ryby 20. 2. - 20. 3.
Ačkoliv si to nechcete přiznat, nejoblíbenějším obdobím roku je pro vás babí léto. Opět ve vás probudí touhu po romantické lásce a vyburcuje vaše smysly k erotickým hrám. Ale všeho s mírou!

METROPOL tip

Svatováclavská slavnost v Bilce

Tradiční Svatováclavská slavnost v malebné vesničce Bilce pod Milešovkou se letos výjimečně bude konat až v sobotu 3. října. První Svatováclavskou slavnost tady uspořádalo Občanské sdružení Bilka v roce 2000 u příležitosti předání veřejnosti nově postavenou kapli sv. Václava, kterou vystavěl litoměřický biskup Josef Koukl. „Litoměřický biskup naši slavnost zahajuje každý rok, ale letos se v tomto termínu zúčastní návštěvy papeže v České republice. Protože Bilka letos slaví desáté výročí vysvěcení kapličky a my bychom si bez Mons. Josefa Koukla tuto akci ani neuměli představit, posunuli jsme termín jejího konání o týden,“ vysvětlil architekt Ivan Nosek, organizátor akce.

Právě architektka Ivana Noska vyzvali v roce 1995 místní občané, aby se ujal projektu znovupostavení kapličky. Společně s Občanským sdružením v Bilce, přítelem sochařem, malířem a grafikem Janem Koblasou a řadou sponzorů z České republiky i zahraničí, se podařilo tento projekt zrealizovat. Tím ale smělé plány neskončily. V roce 2002 byla dokončena druhá fáze projektu pod názvem „Cesta přátelství“ – stromořadí z Bilky až k úpatí Milešovky, které zdobí čtrnáct sochařských děl českých a německých umělců. Akce bude zahájena ve 12.30 hodin krátkou exkurzí po okolí, věnovanou hlavně starým a krajovým odrůdám jablek a hrušní. Tradičně vystoupí divadlo V pytlí, svoji činnost zde bude prezentovat Kulturní centrum statku Řehlovice nebo Občanské sdružení zámek a park Zschendorf - Pírma a své publikace bude prezentovat Občanského sdružení.

Text: Ludmila Petříková

METROPOL poradna

Pro děti do jednoho roku zvýhodněné stavební spoření

Naši dceri bude v listopadu jeden rok. Od známých jsme slyšeli, že malé děti mohou získat se stavebním spořením pěknou částku navíc. Která spořitelna takové zvýhodnění poskytuje? A týkalo by se i naší malé Michalky?

Iva J.

Nejmenší klienti mají od začátku července po tři měsíce zcela zdarma sjednání prvotní smlouvy o stavebním spoření s cílovou částkou až 300 000 korun u Českomoravské stavební spořitelny. Uzavře-li zákonný zástupce dítěte, zpravidla jeden z rodičů, v období od 1. července 2009 do 30. září 2009 prvotní smlouvu o stavebním spoření pro dítě do jednoho roku věku, ušetří tak až 3 000 korun. Smlouvu pro své dítě přitom

může uzavřít ještě v den jeho prvních narozenin. Smlouvu o stavebním spoření s Liškou mohou zájemci pro své dítě uzavřít na všech místech obchodní sítě ČMSS. Jejím základem a nosným pilířem je více než 2 800 zkušených finančních poradců ČMSS, kteří jsou připraveni poskytnout poradenský servis v místě a termínu dle přání a možnosti každého klienta.

Stavební spoření je z mnoha příčin opravdu tím nejlepším rozhodnutím. Rodičům se vyplácí smlouvu uzavřít a také na ni pravidelně spořit. Důvod je v podstatě jednoduchý, aby se děti měly lépe. Vždy bude platit, čím dříve začneme, tím lepší vykročení do života dětem připravíme. Už od narození každý rodič přirozeně řeší dvě otázky, jak zabezpečí bydlení a kvalitní vzdělání svých potomků. V dnešní době drtivá většina rodičů považuje pomoc svým dětem za samozřejmost. Stavební spoření je ideálním produktem, který umí bezpečně kumulovat peníze po dlouhou dobu. Čím dříve začnou rodiče dětem spořit, tím efektivněji a možná i snadněji dospějí k naplnění svého rodičovského snu či předsevzetí. Proto doporučuji jako standardní součást vybavy každého dítěte stavební spoření, které je stále nejvýhodnějším spořicí produktem v České republice.



Rostislav Trávníček, ředitel marketingu a komunikace ČMSS

krížovka

	Opatřit údajem o bydlišti	2	Shluk rostlin	Hudební těleso	Silniční poplatek	Část molekuly	Značka kosmetiky	Dámský klobouček bez krepky	Měsíc	Zkouška hmatem	Starší vztahné zájmeno	Bodná zbraň	Provací smyčkou	Adamova družka	Značka mili-ampéru	3	Přemnost	
Obraz nahé ženy				Skelná hmota natanená na kov				Anglický „náklad“ Spíčák či stolička				Flákač						
Náš bývalý severní soused (zkratka)				4								Kočovníci Řídko vozíku						
Velká kočka				Varianta jména Otakar Hlaholit		Lesní šelmička				Výbava Smrtky				Název sykavky Přivést na svět				
Asyrský bůh města Eridu			Zvuk při bouřce Kloub ruky			Kuličkové počítadlo				Stůvko upamatování se			Tišíci čitoslouce Mongolský sněm					
Bryle													Manželky					
Značka zubní pasty													Planeta soustavy Slunce					
Zemlovka													Vojenská jednotka					
Město v USA (stát Iowa)													Latinský „ke“ Jm. herce McQueen		Estonské město		Tvor bez pigmentace	
Rozpouští se					Svinovací závěs	Bez toho že	Typ ruského letadla	NAPOVÍME: Redman, ad. DDR, Otin, Ames, Erna. Planetka	Lovecký pes	Biografie	Obec na Tachovsku	NAPOVÍME: Reit, LR, kot. RTL, Narva, Ea. pst, load.	Poblíž (básnický)	Výměšek úst Sféra činnosti				
Zázrak	Důrazný nesouhlas	Tramvaj (knížně) Satelitní kanál					Násadec fagotu					Kocour (nářečně)		Ruský šachový mistr světa Stafec				
Prezent		Tamti Název hlásky M				Jízárna v Morávce Zn. elektronvoltu						Polední jídlo (slovensky) Nebo		Chemická značka rubidia 1000 m				
1																		
Magnát						Největší žijící ještěři						Soupeř Franly Šťastného						



Severočeský Metropol přeje všem žákům úspěšný školní rok, bylo správné znění tajenky v minulém čísle. Dvě vstupenky na koncert Petry Janů, který pořádá agentura FOR v Domě kultury v Ústí nad Labem 24. září, získali manželé Tkadlecovi z Ústí nad Labem. Úspěšného vylosovaného luštitel dnešní krížovky odměníme filmem na DVD s Meryl Streepovou. Těšíme se na vaše odpovědi na adresách: SEVEROČESKÝ METROPOL, Beethovenova 215/24, 400 01 Ústí nad Labem, nebo krizovka@tydeniky.cz (napíšte telefonní spojení, abychom vás mohli kontaktovat) nejpozději do 1. října 2009.

Nápady u nás něco stojí, ale návštěva našeho webu je zcela zdarma: www.ideafactory.cz

ideafactory

Silničáři už začali žít zimou

Ústecký kraj | V letošní letní sezóně se podařilo Správě a údržbě silnic Ústeckého kraje (SÚS), příspěvkové organizaci se sídlem v Dubí, opět vylepšit řadu úseků silnic.

SÚS má ve správě celkem 3 600 kilometrů silnic II. a III. třídy a také 500 km silnic I. třídy, na kterých smluvně zabezpečuje údržbu pro Ředitelství silnic a dálnic. Jde např. o opravy živičných povrchů na silnicích III/2639 Kerhartice – hranice okresu Česká Lípa na Děčínsku, II/223 Měděnec – Horní Halže na Chomutovsku, II/261 Litoměřice – Třeboutice na Litoměřicku, II/239 Veltěže – Peruc na Lounsku a III/25350 Chabařovice na Ústecku.

Dále se prováděly práce na dokončení oprav mostů a sanace opěrných zdí, které byly rozpracované z loňského roku. Podle slov ředitele SÚS Ing. Vladimíra Macholdy byla značná část plánovaných akcí v působnosti jednotlivých provozů uskutečněna, a to i přesto, že část finančních prostředků organizaci odčerpalo ošetřování silnic v lednu až březnu letošního roku při extrémně dlouhé zimě.

Na rekonstrukce a opravy silnic čerpala také prostředky z evropských fondů, konkrétně z oblasti 3.1 – Rozvoj dopravní infrastruktury regionálního a neregionálního významu, které schvaluje Regionální rada regionu soudržnosti Severozápad.

„Mám radost, že se nám daří plnit harmonogram práce na páteřní silnici Česká Kamenice – Rumburk – Jiříkov, kde se prováděla kompletní rekonstrukce za významné podpory evropských financí. Zbývá dokončit položení nových asfal-



tových povrchů v několika kratších úsecích, kde se budovaly opěrné zdi a stavěly nové mosty. Náročná kompletní práce se ještě v minulých dnech prováděly v Krásné Lípě, kde se vyměňovaly podkladní vrstvy, v Rumburku se zabudovaly nové vpusti. V plném proudu je vodorovné značení a po něm přijde

na řadu výměna svislého značení. Podle smlouvy je termín dokončení leden 2010, ale vše nasvědčuje tomu, že by se v celém úseku mělo jezdit bez omezení už v polovině listopadu,“ uvedl Ing. Macholda.

Mimo organizace pokládá koberců, které jsou prováděny dodavatelsky,

má na starosti Správa silnic hlavně letní údržbu, která obsahuje především výpravu výtluků, sekání trávy, údržbu a obnovu krajnic, příkopů, mostů, propustků a odvodňovacích zařízení, které jsou důležité pro dobrý stav komunikací. Důležitou součástí letní údržby vozovek je obnova

a opravy svislého i vodorovného dopravního značení a zádržných systémů např. zábradlí a svodidel.

Letní práce ještě trvají, nebo se dokončují, ale většina provozů v Ústeckém kraji se již připravuje na zimní provoz. Začalo už i doplňování zásob inertním posypovým materiálem a solí na všech pracovištích, odkud se vyjíždí s technikou na zimní údržbu silnic. Připravuje se na zimu i technika, u které se opět podařilo částečně snížit věkový průměr.

Provozy SÚS čeká v zimě ošetřování 3 700 kilometrů silnic, z toho 2 800 km chemicky, zbytek v oblastech CHKO pouze pluhováním nebo inertním posypem. Přibližně 400 km z celkového počtu silnic se v zimě neudrží.

„Na skládkách ve všech obvodech už má přes 2 000 tun inertního posypového materiálu a dokončuje první fázi předzásobení solí. Její množství se pak během zimy dle potřeby aktuálně doplňuje. Solanku si SÚS na třech svých provozech celkem z pěti připravuje podle potřeby sama krátce před použitím. Při poslední zimě na ošetření silnic spotřebovala kolem 9 000 tun soli. Průběh zimy je v oblasti působnosti SÚS velmi rozdílný. Technika zajíždí do nízkých poloh v nížinách zhruba 170 m nad mořem, ale také na Malý Háj a Klíny, což je 900 metrů nad mořem a nejvyšší na Klínovec zhruba 1 300 m nad mořem. Tam je zima hodně dlouhá, silnice se většinou udržují pluhem nebo frézou,“ doplnil Ing. Macholda.

Text a foto: Pavel Aur

Nízkoenergetický dům od firmy MONED

Ústí nad Labem | Firma MONED vám postaví nízkoenergetický dům od základové desky až po finální práce.

Ve dvou předešlých informacích jsme popisovali dvě nejdůležitější etapy výstavby nízkoenergetických domů, které firma MONED s. r. o. realizuje z montovaných dřevěných prvků.

Když si je zrekapitulujeme, pak v minimální délce tři týdnů proběhne vybudování základové desky, po jejím vyzrání se montuje hrubá část stavby z předem vyrobených prefabrikovaných dílců, což trvá podle velikosti objektu a složitosti projektu zhruba dva týdny. Další necelé dva měsíce si vyžadají práce v interiéru. Součtem zjistíme, že pokud má investor pohromadě všechna povolení, pak nejdříve do stodů může bydlet ve zcela novém domě, který má požadované parametry nízkoenergetického domu a získá energetický štítek s klasifikací „B“. Máme tedy hrubou stavbu s plastovými okny, vchodovými dveřmi, s kompletním střešním pláštěm, okapy a svody, všechno podhledové dřevo je natřeno, zvenku je prove-

dena fasáda a zevnitř namontován sádkarton. Čeká nás finální část výstavby rodinného domu, která trvá nejdéle dobu, protože je při ní nejvíce různorodé řemeslnické práce.

Začneme od provedení rozvodu elektroinstalace, rozvodů vody a kanalizace, následně topného systému. Následují podlahy. „U nízkoenergetických domů pokládáme na základovou desku izolaci z 10 cm silné vrstvy polystyrénu, na který se aplikuje 4 až 5 cm silná vrstva samonivelačního anhydridu. Na ni pak přijde konečný povrch, tedy dlažba, laminátová či plovoucí podlaha, koberec apod. Funkčnost nízkoenergetického domu můžeme na přání zákazníka zvýraznit položením podlahového topení s využitím různých technologií, jako jsou elektrokotle, solární panely nebo zabudováním rekuperační jednotky. Jako poslední přijde na řadu tepelná izolace stropu, s parotěsnou zábranou a sádkartonovým podhledem. Stěny místností jsou již osazeny sádkar-



V technické místnosti je rekuperační jednotka a zásobník teplé vody, které ve spojení se solárním panelem dokážou vytopit a ohřát vodu pro dům o užitné ploše 130 metrů čtverečních při spotřebě elektriny zhruba 7 000 korun za rok.

tonovými deskami, jejichž spáry se tmelí a zabrušují a ve finále se provádí malba,“ vysvětluje zástupce firmy MONED s. r. o. Ing. Jan Krejza.

Do stropu firma vkládá standardně 26 cm silnou vrstvu minerální vaty, aby byla vytvořena v místnostech vnitřní klimatická pohoda. V průběhu dokončování hrubé stavby se v kanceláři firmy zákazník dohodne na vyzkouvání vnitřního vybavení. To znamená, že se vyberou typy vnitřních dveří včetně obložek, obklady, dlažby, plovoucí podlahy, zařizovací předměty apod. Společnost MONED dodělává interiéry ve standardech

moderního bydlení. Většinou však zákazník předloží vlastní návrhy. Firma spolupracuje s několika nábytkářskými firmami, které mají zkušenosti s vybavováním interiérů nábytkem na zakázku a dokážou splnit i ty nejnáročnější požadavky. Obdobně se realizují i přání zákazníka, co se týká vybavení koupelny a sociálního zázemí. Firma provádí základní úpravu terénu kolem domu, ale je schopna zprostředkovat návrh i realizaci prostřednictvím zahradního architekta. Zájemci o nízkoenergetické domy se mohou přesvědčit na vlastní oči, jak firma MONED stavbu rodinných

domů postupně realizuje od vybudování základové desky až po finální práce. Stačí se dohodnout v kanceláři a navštívit některou stavbu.

Momentálně se dokončuje výstavba jednopatrového rodinného domu o větších rozměrech ve Svoru u České Lípy. Na konci října se chystá zahájení výstavby rovněž patrového domu menších rozměrů v Teplicích.

Bližší informace na telefonních číslech 475 205 858, 773 645 103, případně na webových stránkách www.moned.cz.

Text a foto: Pavel Aur



Pohled do místnosti, jejíž stěny byly vykytovány a vybrušeny před malbou.



Dobry den s novým metropolským vydáním.

Dnešní setkání začnu otázkou: Máte rádi lidi kolem sebe? Na odpověď nebudu čekat, protože předpokládám, že ano a že se těšíte z jejich přítomnosti. Přiznejte si - někdy vás ale tak příšerně štve, že si přejeté jediné - nikoho nevidět, nikoho neslyšet. Pštrošům, těm je hej. Strčí hlavu do písku a mají vystaráno. My se se svými pocity musíme umět vyrovnat. Někdy ale stačí málo - potkat člověka, ze kterého vyzařuje pozitivní ener-

gie, nebo má milý pohled a své okolí umí rozzářit letnými pousmáním. Je dobře, že jsou takoví lidé mezi námi, známe se s nimi osobně, nebo je jen potkáváme. Jedním z nich je podle mého názoru Štěpán Popovič, špičkový manažer, za jehož profesní dráhou je nespočet úspěchů, a navíc člověk, jenž v sobě má onen zmíněný náboj. Proto právě jemu patří dnešní titulní stránka. Pozitivně na mě v poslední době zapůsobil personál nově otevřené restaurace na ústecké Větruši. Výletnímu zámečku s věhlasnou, ale i neblahou, minulostí se blýská na ča-

sy. Tamní restaurace má zhruba po dvou letech nového nájemce Jana Vrba, jenž není v gastronomii žádným benjamínkem a při otevření 14. září měl elánu na rozdávání stejně jako jeho usměvaví kolegové. Můžete se s nimi vidět na první velké akci 11. října - slavnostním oficiálním otevření, které se ponese v duchu 19. století. Lákavý program na nedělní odpoledne nejen pro obyvatele Ústí nad Labem, ale i okolních měst. Větruše vždy byla výletním místem, na které vás dnes zveme jako náhradu za chybějící tip na výlet. O Větruši se můžete více dočíst na webových

stránkách www.tydeniky.cz nebo přímo na www.vetruse.cz.

Ludmila Petříková má kromě pravidelného horoskopu tip na 3. října na Svatováclavskou slavnost v Bílce pod Milešovkou. Poslední zářijový víkend bude rušno v Litoměřicích, kde se koná tradiční vinobraní, letos nově rozšířené o program na Střeleckém ostrově. Na vídeňskou na některém z doporučovaných míst nebo za čtrnáct dní v Metropoli

Alena Volfová
šéfredaktorka
volfova@tydeniky.cz

GRANETTE - prosperující likérka s tradicí

likérka

Ústí nad Labem | Likérka GRANETTE, dříve KB likér, staví na své tradici, která se datuje již k září 1847, kdy začali Ludwig Bramsch a Louiss Eckelmann v tehdejších Břežně s naprosto novou výrobou pekařských kvasinek.

V roce 1906 už stojí v čele firmy s novým názvem „Továrna na lih a lisované kvasnice, spol. s r. o., Fritz Wolfrum, jeden z nejvýznamnějších ústeckých průmyslníků počátku 20. století. Krátce po 2. světové válce byla společnost znárodněna a v září 1946 přejmenována na národní podnik. K 1. lednu 1991 byl ze státního podniku Konzervárny a droždárny vyčleněn státní podnik KB likér Ústí nad Labem, který po 32 letech získal opět právní subjektivitu a poté se stal akciovou společností. V roce 1998 se likérka stala výrobním závodem akciové společnosti Drinks Union. O 10 let později se firma osamostatnila a zároveň dosáhla pozice druhé největší likérky v ČR s prodejem 7,2 milionů litrů lihovin.

V současné době stojí v čele vedení firmy ředitel společnosti Pavel Kadlec.

■ Nepřetržitá tradice má i své nepřetržité výrobky a technologie?

Populární lihovina s usměvavým myslivcem na etiketě je samozřejmě symbolem tradičního severočeského výrobce alkoholických nápojů, ale GRANETTE své zkušenosti zúročila i v dalších vynikajících značkách jako je Klášterní tajemství. O výrobě těchto dvou lihovin si zaslouží napsat samostatný článek. Dalším významným výrobkem z produkce likérky je relativně mladá Vodka 42, která je i mimořádně silná, ale přitom velmi jemná. Výjimečně čistá vodka je filtrovaná přes speciální filtrační kolonu, a proto je jednou z nejčistějších a tím i nejkvalitnějších vodek prodávaných u nás.



Ředitel společnosti GRANETTE Pavel Kadlec

■ Kolik výrobků dodáváte na trh, orientujete se i na zahraničního zákazníka?

Dnes uvádíme na trh přes 70 druhů výrobků. Převážnou většinu prodáme na domácím trhu, ale dodáváme např. i na Slovensko, do Německa, Finska a Polska. Nejvzdálenějším teritoriem je Afrika.

■ Využíváte přírodní suroviny? Které to jsou a odkud pocházejí?

Do mnoha výrobků z naší produkce se používají výlučně přírodní suroviny. Pokud se projdete po chodbách naší společnosti, můžete odhadnout na základě lahodné vůně, která se line z naší výroby, co se právě připravuje. Mimo standardních koření jako

jsou hřebíček, muškátový květ, šalvěj, divizna, používáme např. kardamon, který pochází z Indie. Do Staré myslivecké se mimo vinného destilátu přidávají výluhy z ovoce, které si ze sušeného ovoce připravujeme sami.

■ V loňském roce jste dosáhli v prodejnosti rekordu. Jak se vyvíjí prodejnost vašich výrobků letos, v době hospodářské recese?

V době recese je to vždy složité. Současná krize bude mít nepochybně vliv také na trh lihovin. Aktuálně odhadujeme meziroční pokles trhu o pět procent. Naší společnosti se to ale výrazně nedotkne, u stěžejních výrobků jako je Vodka 42 a Sta-

rá myslivecká vykazujeme dokonce výrazný růst. Dále umístujeme na trh nové produkty, po kterých je poptávka.

■ Které nové výrobky se uchytily na trhu v posledním roce a na které se mohou milovníci lihovin a likérů zn. Granette těšit v nejbližší době?

Novinkou letošního roku je řada GRANETTE PREMIUM, kde naleznete například legendami opředený Absinth charakteristický svou zelenou barvou a obsahem omamného thujonu, nebo v současnosti stále oblíbenější ovocné destiláty. Zde je možno zvolit buď tradiční slivovici, nebo unikátní mirabelkovice: pálenka z mirabelek je učiněná rarita.

Jemná a velmi delikátní chuť je charakteristická pro tento klenot mezi ovocnými pálenkami. Má 42 procent alkoholu. Všechny ostatní destiláty byly pečlivě vybrány zkušenými odborníky. Řada vyniká moderním designem, jehož autorem je nizozemská agentura Claessens. Kombinace těchto předností spolu se zajímavou cenou tak z nové řady dělá chytré řešení na trhu s lihovinami.

■ A co chystáme nejbližší době? Nechte se překvapit, již na vánoční stůl dostanete něco opravdu výjimečného.

■ Úspěch je i dílem marketingové politiky, přilákání zájmu dobrou reklamou, hezkým obalem, soutěžení. Můžete připomenout některé úspěchy? Chystáte inovace i v tomto směru?

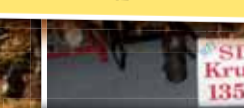
Úspěch společnosti je dán zásluhou všech zaměstnanců firmy. Ale jelikož je GRANETTE marketingově orientovaná firma, ve zkratce to znamená, že naším cílem je spokojený a nadšený zákazník, má na tom marketing lvi podíl. Marketing rozhoduje, jaký výrobek se vyrobí, kde se bude prodávat, za jakou cenu, v jakém obalu a jaké slogany budeme používat. Určitě si vzpomenete na populární slogan při kampani na Vodku 42 – „NADO ZATOPIT“. Mimo dosažení druhého místa v prodejích v ČR se můžeme pochlubit cenou Unie vydavatelů, kterou jsme obdrželi za reklamu na Starou mysliveckou, cenu obal roku na samolepicí etiketu Vodka 42. Na této etiketě používáme jako jediný výrobce v Čechách termobod, který informuje konzumenta o správnosti vychlazení vodky, ale největší ocenění nám dávají konzumenti tím, že si kupují naše výrobky.

Text a foto: Pavel Aur

Do KRUPKY za dobrodružstvím, romantikou i za poznáním...

MUZEUM KRUPKA

expozice věnované hornictví, přírodě a historii zdejšího regionu. Zajímavé je oddělení paleontologie, mineralogie a stálá výstava historické hasičské techniky. Atraktivní jsou modely hub. Sředa až neděle od 9.30 do 16.30, tel.: 417 862 042



Restaurace a hotel HRAD KRUPKA: úterý – neděle od 10.00 do 22.00, tel.: 723 024 729

Pro sportovně založené výletníky bude jistě výzvou vrchol Komáří vížky. Je možné zdolat ho na kole, a to po silnici vedoucí přes Městskou památkovou zónu-Husitskou ulici a Horní Krupku. Méně zdatnější cyklisty vyveze i s koly z centra města na Komáří vížku sedačková lanovka. Komáří vížka je oblíbeným cílem výletů již od roku 1857, kdy zde byla postavena restaurace a ubytovna. Horský hotel slouží turistům dodnes a jeho vyhlídková terasa po příznivém počasí nabízí nádherný pohled na celé Teplicko, České středohoří a na Lužické hory. Okolí „Komáří“ je se svými mnoha značnými turistickými trasami a cyklostezkami ideální pro všechny milovníky přírody.

Romanticky naladěni výletníci se mohou vydat na procházku starobylým centrem města na hrad Krupka. V Městské památkové zóně-Husitské ulici je toho opravdu hodně k vidění. V dolní části se nachází gotický špitální kostel sv. Ducha postavený v letech 1440 – 1454. Nad ním pak gotický městský kostel Nanebevzetí Panny Marie s dřevěnou zvonicí z poloviny 15. století. Naproti staré renesanční radnici je barokní socha sv. Františka Xaverského z roku 1717, upomínka na morovou epidemii z roku 1680.

Vše o historii města Krupka, proslaveného těžbou cínu, je možné zjistit v muzeu. Nachází se v původně renesančním domě v Husitské ulici. Odbočka z Husitské ulice vyvede návštěvníky ve stopách německého básníka J. W. Goetha do areálu hradu Krupka. Naleznou zde odpočinek, krásný výhled i občerstvení. Hrad byl vybudován na počátku 14. století k ochraně prosperujících cínových dolů, města a významné obchodní stezky do Saska. První písemný doklad o hradu je z roku 1330, kdy ho i s panstvím získal darem od krále Jana Lucemburského mišeňský šlechtic Timotheus Koldic. Hrad Krupka byl v letech 1999-2003 zrekonstruován a přebudován na restauraci a hotel.

Pro výletníky dychtící po dobrodružství i poznání je ideálním cílem prohlídková štolu Starý Martin. Nachází se při silnici z památkové zóny na Komáří vížku a nabízí výpravu do podzemí, kde se po staletí dobýval cín. Moderní hornictví je prezentováno výstavou důlní techniky a strojí na volném prostranství před štolou.

LANOVÁ DRÁHA

z Krupky-Bohosudova na Komáří vížku od 1. dubna do 30. září: denně od 8.30 do 18.30 od 1. října do 31. března: denně od 8.30 do 16.30 Odjedy vždy ve 30. minutě každé hodiny. tel.: 417 861 579, www.sportkrupka.cz



ŠTOLA STARÝ MARTIN

Květen-říjen Po, Út, St, Čt, Pá, So, Ne: 9.30 – 16.15
Listopad – duben Čt: 9.30 – 14.15, Pá, So, Ne: 9.30 – 16.15
Polední přestávka od 12.30 do 13.00 hodin. Začátky prohlídek: 9.30, 10.30, 11.30, 13.15, 14.15, 15.15, 16.15 hodin
tel.: 417 822 154 nebo 724 260 711

Městský úřad Krupka, infosloužba, úsek cestovního ruchu tel.: 417 803 130, 417 803 131, e-mail: info@mukrupka.cz, www.krupka-mesto.cz