

Top události Ústeckého kraje na stránkách 2 a 3 | Rytířský řád má devět nových členů | Jan Štěpánek hraje v dresu Elby | Ústecká zoologická zahrada chce vytvořit nový český rekord | Na statku v Úpořinách slavila svůj den mládátka | Léčete sami sebe, pronikněte do tajů reiki | Tip na pěší výlet: Z Mezné přes Dolský mlýn do Růžové |

www.tydeniky.cz

SEVEROČESKÝ

číslo 12 | červen 2008

METROPOL



PRAŽSKÝ
METROPOL

nově
od května
ve firmách
a rodinách
v Praze

MEXX REALITY

Potřebujete rychle, výhodně a bezpečně
prodat byt, dům nebo pozemek?

VOLEJTE BEZPLATNĚ: 800 266 266

www.mexxreality.cz

Vyřídíme vám hypotéku zdarma!

Jedeme v tom spolu...



Kamila Strihavku milují dcery i matky

Zpěvák Kamila Strihavku, který pochází z Oseka u Duchcova, proslavil především muzikál Jesus Christ Superstar, v němž ztvárnil postavu Ježíše, čímž se stal přímo symbolem této české inscenace. Podle britských zástupců majitelů práv byl vůbec jedním z nejlepších světových Ježíšů za třicetiletou historii muzikálu.

Přestože nepatříte ke hvězdám šoubyznysu, které svými výstřelky ze soukromého života zaplňují pravidelně stránky bulvárních novin a časopisů, jste jedním z nejoblíbenějších zpěváků u nás. Jaká věková kategorie fanynek na vás teď nejvíce chodí?

Je fakt, že věk u mých citelek není nijak vyhraněný. Například je do mě zamilovaná čtyřletá dcera jednoho kolegy z divadla a zároveň také její maminka (směje se). Takže na věku nezáleží. Ale stala se mi jednou docela hezká příhoda.

Na letišti mi děkoval nějaký pán, že díky mně, po shlédnutí pořadu Na klouboučku, kde jsem zazpíval s Danem Bárrou rockovou písničku od Deep Purple, si jeho syn začal půjčovat rockové poklady z jeho diskotéky, o které nikdy předtím neměl zájem. Až přes tenhle pořad vlastně objevil rockovou muziku, kterou se mu otec snažil bezúspěšně vnutit. Tak to mě hodně potěšilo, že vlastně nakonec hudebně ovlivnu-

ji už i jinou generaci lidí, nejenom tu, která se mnou vyrůstala.

Jakou hudbu jste poslouchal v mládí a co posloucháte dnes?

To byly všechny ty kapely 70. let, na kterých jsem vyrůstal - Deep Purple, Nazareth, Led Zeppelin, co jsme si je nahrávali na kazetáky a chodili s nimi po ulicích. V poslední době jsem si pro sebe objevil jednoho skvělého interpreta, který se jmenuje David Sylvian. Je to písničkář, ale velmi progresivní a už jsem si pořídil jeho třetí desku, jen mě mrzí, že jsem prošíval koncert, který měl v Praze. Jste jedním z mála známých hudebníků, kdo nehromuje svými rozvody nebo sňatky. Žít s jednou partnerkou dvacet let, to už v dnešní době jako by ani nebylo normální.

Mě nezajímá, co je současným trendem, co je, nebo není normální a jak to mají ostatní. Jsem monogamní člověk a ten vztah, který mám ke své ženě a ke své rodině, je postavený na velkých citech, na citech, které hýbou celým světem a jakýmkoliv jednáním, zejména v kumštu, je to téma číslo jedna. Mně připadá normální mít rád jednoho člověka celý život a já to tak cítím, máme se ženou fantastický vztah a ani ve snu by mě nenapadlo, že už jsme spolu vlastně dvacet let.

Text: Ludmila Petřiková, foto: Jiří Severský

původní rozhovor na www.tydeniky.cz

HRY III. OLYMPIÁDY dětí a mládeže
základních škol Ústeckého kraje
Ústí n. L. 18. červen 2008

Ústí 2008

nalistujte stranu 8

ELBEN s.r.o.
ISO 9001:2000

Vaše jednička

800 100 079
www.elben.cz

**KUCHYNĚ
KANCELÁŘE
VESTAVĚNÉ SKŘÍNĚ**

Ústí n. L. • Děčín • Liberec • Česká Lípa • Praha

fajnokna
Vyberte si kvalitu

NEJLEVNĚJŠÍ plastová
okna na severu Čech*

Ke každému oknu
vnitřní parapet **ZA 1/2 CENY**

REHAU Koto

800 100 430
www.fajnokna.cz

*Vztahuje se na okna z PVC profilu Rehau

M&M HOLDING
REALITY

Za pouhé tři roky jsme vybudovali
52 poboček v ČR a 10 v SR!
Znáte progresivnější společnost?
**Staňte se součástí
našeho týmu!**

Nabízíme Vám skvělou příležitost, vybudovat si úspěšnou kariéru
v naší společnosti, pro oblast Děčín, Ústí nad Labem, Teplice, Most,
Chomutov, Loupy a Litoměřice přijmeme:

realitní makléře/ky

Požadujeme:

- komunikativnost
- samostatnost, spolehlivost
- znalost práce na PC
- praxe výhodou

Nabízíme:

- zájem silné společnosti
- firmitní školení
- mladý dynamický kolektiv
- odpovídající ohodnocení

Objednání termínu pohovoru a bližší informace:
Josef Pelc, tel.: 776 766 210, e-mail: jpelc@mmreality.cz

ASAS AUTOSALON **KIA**

Antonín Sajdl, Hraniční 2, Most-Souš
tel: 476 103 180, e-mail: asas.prodej@volny.cz

money :point úvěrové centrum

ÚVĚRY - HYPOTÉKY - REALITY: 720 594575
bez náhledu do registru, bez poplatku ze získaného úvěru, www.nejsmebanka.cz

KIA KIA MOTORS

www.asas-most.eu

www.dsczech.cz

Voláte rádi? Volejte za peníze! 800 600 006

Communication Center Praha

D&S

Ústecký kraj

Jiří Šulc vede kandidátku

O křeslo hejtmána Ústeckého kraje bude v krajských volbách opět usilovat Jiří Šulc. Dvojkou na kandidátce je náměstek a zástupce hejtmána Radek Vonka, trojkou ředitel mosteckého divadla Václav Hofmann. Občanští demokraté jdou do voleb s heslem Náš kraj, můj domov a s pěti P (pracovitost, pokrok a prosperita, průhlednost, pokora a pomoc potřebným). Na kampaň má ústecká ODS vyčleněno šest milionů korun. (met)

Děčinsko

Hejtmán vyměnil oblek za dres



Netradičně pojal hejtmánský den Jiří Šulc na Děčinsku. S některými starosty vyjel na kole po budoucí cyklotrase Děčín – Starý Šachov. Den končil na koupališti v Benešově nad Ploučnicí, kde zahájil sezonu. Sedmnáctikilometrovou trasu, která si vyžádá asi 90milionovou investici, patrně vystaví kraj. Stezka patří mezi čtyři páteřní cyklotrasy, které jsou schválené jako prioritní. (tb)

Trpíte zrakovým počítačovým syndromem?

Moderní pracovní prostředí a současný životní styl představují velké nároky na oči. Očními příznaky, které jsou spojeny s nadměrným používáním počítačů, jsou suché a podrážděné oči, tlak v očích a za očima, rozmazané vidění a světlolplachost. Nežádka se objeví bolest hlavy, mnohdy spojená s bolestmi za krkem a v zádech. U těchto potíží, které vyplývají z přetížení krční páteře, je bolest za očima poměrně typická, pacienti uvádějí, že mají pocit, jako by oči „lezly z důlků“.



Často dostávám otázku, jak je možno zrak před těmito problémy chránit. Na prvním místě bych uvedl kvalitní oční vyšetření a předpis správných brýlí, pokud je opravdu potřebujeme. Důležité je také, že síla těchto brýlí

musí být přizpůsobena vzdálenosti monitoru od našich očí. Obrazovku si umístíte tak, aby vaše hlava byla mírně skloněna bradou dolů, v žádném případě ne opačně. Právě dlouhotrvající sklon hlavy vzhůru je příčinou přetížení krční páteře a z toho vyplývajících silných bolestí hlavy. Použijte také kvalitní umělé oční slzy, kvalitní znamená takové, jež neobsahují žádné dezinfekční přísady, které samy o sobě způsobují podráždění očí. Vhodný typ vám poradí v lékárnách nebo v ordinacích očních lékařů. Nesmíte také zapomínat na dobré osvětlení místnosti a správnou vlhkost vzduchu. Monitor mějte umístěn tak, aby na něj nedopada-

lo přímé denní světlo, to znamená ne přímo naproti oknu. Dobré je také dodržovat tzv. pravidlo 20/20/20. To praví, abyste si každých 20 minut udělali přibližně 20vteřinovou přestávku, během níž budete sledovat bod (může to být i živý objekt) vzdálený přibližně 20 stop (to je asi 6 m). A moje poslední rada nakonec: užívejte si počítače a všech výhod z toho vyplývajících, ale takovým způsobem, jak to platí pro všechno ostatní – tedy s mírou. Ke zdravému životnímu stylu rozhodně nepatří trávit denně 8 a více hodin u počítače.

Text: Pavel Sušický, oční lékař

Lávku pro pěší nahradí přechod

Ústí nad Labem | Nejpozději v červenci bude odstraněna lávka pro pěší před Domem kultury v Ústí nad Labem. Město místo ní vybuduje nový přechod pro chodce s bezpečnostním ostrůvkem.

Postupná demolice lávky probíhá již od letošního května, skončit by měla v průběhu července. Následně dojde v těchto místech k vybudování přechodu s ostrůvkem, úpravě schodišťového přístupu do Domu kultury a vytvoření dvaceti parkovacích míst se šikmým stáním v ulici Velká Hradební před Domem kultury. S vybudováním přechodu bude upravena také komunikace v úseku Velká Hradební – Bělehradská včetně nového dopravního řešení.

„K demolici jsme přistoupili jednak

proto, že chceme před Domem kultury vytvořit závilku pro autobusy a vozidla s tělesně handicapovanými a jednak proto, že oprava lávky by byla vzhledem k jejímu zchátralému technickému stavu značně nákladná,“ vysvětlil náměstek Jan Řeřicha.

V letošním roce jsou k dispozici pro rekonstrukci Domu kultury města Ústí nad Labem zdroje ve výši 20,5 mil. Kč. V těchto nákladech jsou zahrnuty demolice lávky pro pěší, přeložky dotčených sítí, úpravy komunikací Velká Hradební a Běle-



hradská, úpravy prostranství, další část výměny spenitového obkladu a vybudování ochranného kamerového systému.

V letech 2006 až 2008 bylo v investicích na Dům kultury vynaloženo celkem 66,6 mil. Kč. V rámci těchto finančních prostředků byly provedeny například

výstavba galerie E. Filly, rekonstrukce sociálních zařízení, zateplení střešiny, projektová dokumentace na zaměření celého objektu či zateplení a částečná výměna obkladů a výplní Domu kultury. Další etapy rekonstrukce objektu chce město financovat s pomocí dotací z evropských strukturálních fondů.

Auditoři ve Spolchemii ocenili stálé zlepšování

Na konci května se ve Spolchemii uskutečnil kontrolní audit systémů řízení jakosti a ochrany životního prostředí podle mezinárodních standardů ISO 9001:2000 a ISO 14001:2004. Auditoři se i tentokrát zaměřili na vybrané výrobní provozy a na oblast logistiky, zajímali se však i o další činnosti ve firmě.

Tentokrát šlo o každoroční kontrolní audit, certifikační audit se uskutečnil vloni a vydaný certifikát má platnost do dubna 2010.

Auditoři Ulrich Schulze a Birgit Bauwe z německé společnosti TÜV Rheinland se při zahajovacím jednání seznámili s informacemi o organizační struktuře a personální stabilizaci, komunikaci s ostatními zainteresovanými stranami a s informacemi o hospodářských výsledcích za rok 2007, obchodních aktivitách, investičních plánech a nových prozovech. Podrobně se auditoři zabývali roční zprávou o systému QEMS za rok 2007, o průběh interních auditů a řešení zjištěných neshod.

Prověřovány byly také postupy a plány údržby a plány investičních akcí. Audit byl rovněž věnován dvěma výrobním provozům. Na Epispolu II prezentoval auditorům vedoucí provozu Petr Zajpt technologické postupy včetně ukázky vstupních surovin, polotovary a finálních produktů – epoxidových pryskyřic.

Auditoři se zde zajímali o mezioperační kontrolu produktů o nakládání s odpady a o bezpečnost a ochranu životního prostředí. Prověřce neušly ani dokumenty a záznamy o školení zaměstnanců, zdravotních prohlídkách a o další aspekty v oblasti řízení lidských zdrojů.

Na provozu Epichlorhydrin odpovídal na dotazy auditorů šéf provozu Tomáš



Auditoři prověřili ve Spolchemii v Ústí nad Labem také novou výrobu epoxidů - Epispol II.

Riedel. Rovněž nejprve představil a popsal technologii, vstupní suroviny, polotovary a finální produkty. I zde se auditoři zajímali o mezioperační kontrolu produktu a řízení neshodného produktu, o vzorkovací místa, o rizika technologických postupů ve vztahu ke kvalitě produktu a o nakládání s odpady. Prověřili bezpečnostní předpisy a havarijní plány provozu včetně kontroly vybavení zaměstnanců osobními ochrannými pracovními prostředky. Další program auditu se nejprve zaměřil na oblast nákupu. Dotazy auditorů se týkaly problematiky dodávek surovin, průběhu nákupního případu od požadavku výroby přes výběr dodavatele, posouzení nabídky,

objednávku až po vlastní realizaci kontraktu. Hovořilo se také o hodnocení dodavatelů.

Auditoři si prohlédli nový sklad hořlavých kapalin ve Spolchemii a zajímali se o kontrolu skladovacích podmínek, o maximální skladované množství, o značení skladovaného zboží a o školení zaměstnanců a bezpečnostní opatření.

Prověřován byl také provoz Elektrolýza, kde auditoři ocenili prezentaci nově připravovaného projektu konverze amalgámové technologie na membránový způsob, který nepoužívá rtuť. Dotazy se týkaly rizika technologických postupů ve vztahu ke kvalitě produktu, bezpečnostních

předpisů a havarijních plánů, provádění výcviku a údržby. Byly také kontrolovány různé druhy dokumentace.

Prověrka útvarů prodeje SBU Prskyřice se týkala například stanovení cen, tvorbu ceníků a pravomoci v tvorbě cen. Dále auditoři projevili zájem o regionální rozložení obchodních aktivit o kvalitu výrobků, atesty a o hodnocení spokojenosti zákazníků. Doporučili, aby při hodnocení spokojenosti zákazníků byly více využívány osobní kontakty se zákazníky.

„Strávili jsme ve vaší firmě dva úspěšné dny, s průběhem a výsledky auditu jsme velmi spokojeni,“ uvedl při závěrečném

hodnocení auditu Ulrich Schulze. „Díky za příjemnou atmosféru a otevřenost,“ pokračoval Schulze. „V průběhu auditu jsme neshledali žádné odchylky a nedostatky a doporučíme zachování platnosti vašeho certifikátu,“ řekl v závěru hodnocení.

Birgit Bauwe při hodnocení auditu rovněž ocenila přátelské přijetí a atmosféru. „Prověřované normy jsou ve Spolchemii dodrženy bez odchylek, je zde jednota mezi tím, co předepisuje legislativa a co podnik aplikuje a provádí v praxi,“ uvedla Birgit Bauwe. Dále konstatovala, že je ve Spolchemii vybudován dobrý funkční systém ochrany životního prostředí a probíhá efektivní styk podniku s městem a veřejností. Princip neustálého zlepšování je při ročních kontrolách a prověrkách dle auditorů patrný a dodržuje se. V tomto smyslu ocenili auditoři zejména nově vybudované provozy.

Na samý závěr auditu poděkoval zástupce generálního ředitele Petr Hetto auditorům za konstruktivní přístup a průběh celého kontrolního auditu. „Při stálém zlepšování je někdy těžké hledat nové a nové náměty, proto postřehy auditorů jsou pro naši práci vždy cenné a pozitivní,“ uzavřel Petr Hetto.

Certifikát ISO 9001 získala Spolchemie poprvé v roce 1997 a o rok později certifikát ISO 14001. Od roku 2006 má Spolchemie rovněž certifikovaný systém bezpečnosti a ochrany zdraví při práci, včetně prvků havarijní prevence, a to podle mezinárodního standardu OHSAS 18001. Kontrolní audit tohoto systému se uskuteční ve firmě letos na podzim a od příštího roku by audity všech systémů řízení měly probíhat společně.

Text a foto: Zdeněk Rytíř

lékař radí

proměny ústeckého centra

kontrolní audit

Rytířský řád má devět nových členů

ceremoniál

Teplice | Do rytířského stavu bylo povýšeno 23. května v teplickém Chrámu Povýšení sv. Kříže osm mužů a jedna žena. Slavnostní ceremoniál Pravoslavné církve se koná jednou za rok.

Členy Rytířského řádu sv. Konstantina a Heleny nově jsou: za Ruskou federaci generálporučík, diplomovaný inženýr, viceprezident Mezinárodní ligy na ochranu lidské důstojnosti **Vladimír Varennikov**, univerzitní profesor, doktor mezinárodního práva a diplomat **Michael Lavrenko**, diplomovaný inženýr, ředitel Mezinárodního humanitárního fondu **Andrej Snegov**. Za Slovenskou republiku finanční ředitel **Zdenko Heriban** a starosta obce **Karol Laboš**. Za Českou republiku advokátka **Lenka Vančatová**, odborník na trestní právo **Jindřich Pojkar**, za Československou církev husitskou předseda o.s. Mistra Jana Husa **Pavel Svoboda**

a jednatel společnosti a občanský aktivista z dob totalitního útlu **Milan Tschammerhöhl**.

„Je mi velkou ctí a velmi si vážím toho, že jsem vstoupil do řádu. Těžko se mi o tom hovoří, protože pro mě je to duchovní, vnitřní záležitost. Jsem hrdý na to, že jsem byl do řádu vůbec přijat,“ přiznal s dojetím generálporučík a viceprezident Mezinárodní ligy na ochranu lidské důstojnosti Vladimír Varennikov. „Vím, že když jeden dělá dobro, je to málo. Když je nás ale víc, dokážeme udělat na světě víc věcí,“ vyzdvihl důležitost řádu.

Na otázku, jaké dobré skutky hodlá činit on sám, odpověděl: „Svůj největší úkol vidím v tom postarat se o bezprizor-



V Chrámu Povýšení sv. Kříže v Teplících byl 23. května pasován na rytíře generálporučík Vladimír Varennikov.



Stávající i nově pasovaní rytíři před Chrámem Povýšení sv. Kříže v Teplících.

ní děti bez rodičů. To mě osobně velice trápí. My tu jednou nebudeme a co se stane s dětmi, které vyrostou jako vlci na ulici? Osobně to vnímám jako největší bolest a chci se proto zasloužit o řešení tohoto v Rusku opravdu velkého problému.“

Titulem dáma se jako druhá žena v České republice prokazuje advokátka Lenka Vančatová z Prahy. „Krásné, jako při promoci. Je to slavnostní, milé,“ světila své pocity krátce po povýšení do rytířského stavu Lenka Vančatová.

Mezi rytíře ji doporučila podnikatelka Lenka Sesseková, jež je první ženou v republice s titulem „dáma“. Jak se člověk dostane mezi rytíře? „Musí pro

to něco udělat a věřit tomu, že věc, kterou dělá, je správná. Je to o duševní podpoře. Pohladit někoho na duši je nejmocnější, co člověk může udělat,“ řekla Lenka Sesseková a vzpomněla osud kamarádky s vážným zdravotním problémem, které byla nablízku a psychicky ji podpořila.

Řád sv. Konstantina a Heleny je starý pravoslavný řád, který byl založen v roce 330. Má dva stupně, jeden je udělován členům církve, další sympatizantům a lidem, kteří se zasloužili o rozvoj církve nebo se podíleli na charitě. V Ústeckém kraji má několik desítek členů.

Zámecký kostel Povýšení sv. Kříže, kde se ceremoniál konal, byl postaven v letech 1549-1568 na popud tehdejšího majitele panství Volfa z Vřesovic. Původně raně renesanční jednolodní stavba byla v 17. století nejprve směrem do náměstí rozšířena o kapli sv. Antonína a poté kompletně přestavěna ve stylu romantické gotiky. Pod kostelem je hrobka rodu Vřesovců. Od roku 1950 slouží kostel potřebám pravoslavné církve.

Text: Metropol
Foto: Jiří Severský



Lehké letní pivo

Osvěžující pivo,
které uhasí každou žízeň!

Vychutnejte jedinečnou chuť letního Lounského piva, které pro Vás připravili sládkové Lounského pivovaru pro letní večery, grilování, posezení s přáteli a s rodinou. Osvěžte se skleničkou studeného přírodního nápoje se sníženým množstvím alkoholu.



Pivní specialista



NOVÝ SEAT IBIZA. SPOJENÍ KRÁSY A TECHNOLOGIE.

SEAT – ČLEN VOLKSWAGEN GROUP

Průměrná spotřeba a emise CO₂, SEAT Ibiza: 4,5–6,2 l/100 km, 119–149 g/km

SEAT

EURO NCAP 5 STAR

5 LET ZÁRUKA MOBILITY

SEAT Info-line 800 130 303 www.seat.cz

Autoemotion

Auton a. s., Všebořická 256/53, Ústí nad Labem, tel.: 475 668 400, fax: 475 601 802, mobil: 602 407 435, seat@auton.cz

REALITTEAM

prodej nových bytů 1+kk až 3+kk, od 45m² do 96 m² | Ústí nad Labem - Na Kohnoutě

tel.: 777 920 499, 777 920 2999
www.REALITTEAM.cz

Krajská zdravotní rozjela spolupráci se saskými kolegy

Masarykova nemocnice v Ústí nad Labem, která je součástí společnosti Krajská zdravotní, a.s., úspěšně spolupracuje se zdravotnickými zařízeními a školami v sousedním Sasku. S výměnou zkušeností a poznatků v jednotlivých medicínských oborech ji pomůže právě dokončený projekt „Výstavba sítě k trvalé přeshraniční spolupráci ve zdravotnictví v oblasti Saska a severních Čech“, pro který nemocnice získala podporu z evropských fondů.

„Rozvoj zdravotnictví v regionu není myslitelný bez průběžného zvyšování kvalifikace a profesní odbornosti lékařů a zdravotnického personálu. Jednou z cest pro tento, jak se trochu suše říká, rozvoj lidských zdrojů, je právě navazování spolupráce s kolegy a zdravotnickými zařízeními v zahraničí,“ říká člen představenstva Krajské zdravotní, a.s., náměstek hejtmana Ústeckého kraje Petr Fiala.

Díky projektu připravenému Masarykovou nemocnicí, ústeckou zdravotní školou a německou stranou tak například studenti zdravotních škol absolvovali vzájemné výměny a zdravotníci jednotlivých oborů se seznámili se svými protějšky v Sasku. Tato setkání, kterých se zúčastnili například zástupci dětského oddělení, gynekologie, ORL, in-

terny nebo chirurgie, byla impulzem pro plánování společných aktivit pokračovacího projektu. Těmi by mohla být například společná sympozia, odborné semináře, zavádění nových medicínských postupů a metod a podobně. „Důležité je i to, že se do projektu zapojili také záchranáři. Spolupráce a výměna zkušeností mezi Zdravotnickou záchrannou službou Ústeckého kraje a jejich kolegy v Sasku může být velmi důležitá například při živelných pohromách a ze strany krajské samosprávy má proto plnou podporu,“ poznamenal Per Fiala.

Prostor pro spolupráci se saskými lékaři a zdravotníky je podle něj do budoucna velmi široký.

„Ne nadarmo se říká, že z Ústí je do Drážďan blíž než do Prahy a nesnažit se o výměnu zkušeností a poznatků například s drážďanskou univerzitní klinikou by byla jistě chyba. Pokračování a prohloubení těchto aktivit do budoucna umožní například nový přeshraniční program Cíl 3. Těší mě, že lékaři z Drážďan, kteří byli při zahájení spolupráce našimi partnery, i Krajská zdravotní, a.s., a zdravotnické školy na obou stranách hranice již další pokračování tohoto úspěšného projektu připravují,“ uzavírá náměstek hejtmana Petr Fiala.

System krajských odborníků Krajské zdravotní, a. s.

je vytvářen jako poradní skupina náměstka zdravotní péče KZ, a. s. Krajské zdravotní, a. s.

- jsou odbornými garanty zdravotní péče v daných oblastech
- spolupodílí se na tvorbě a realizaci koncepce zdravotní péče KZ, a. s.
- určují členy odborných týmů pro jednotlivé lékařské obory
- jsou členy komisí při výběrových řízeních na obsazení vedoucích pracovníků primariátů
- spolupodílí se na metodickém řízení ve svěřené oblasti zdravotní péče
- jsou partnery Vědecké rady KZ, a. s.

Je stanoveno osm základních oborů, které zastrešují jednotlivé specializace v rámci našich pěti nemocnic. Jde o následující oblasti a pro každou oblast je určen krajský odborník a jeho zástupce:

Obor	Odborník (zástupce)
• chirurgické obory	MUDr. Martin Sauer (UL) MUDr. Jan Rejholec (DC)
• interní obory I	MUDr. Jan Nebáznivý (UL) MUDr. Vlastimil Woznica (TP)
• interní obory II	MUDr. Pavel Dlouhý (UL) zatím neobsazeno
• péče o matku a dítě	MUDr. Jiří Birolek (MO) MUDr. Ivo Blšták (UL)
• zobrazovací metody	MUDr. Milouš Derner (UL) MUDr. Aleš Chodacki (CV)
• komplement	MUDr. Jiří Masopust (UL) Ing. František Hájek (TP)
• intenzivní péče	MUDr. Daniel Nalos (UL) MUDr. Miroslav Peleška (MO)
• lékárny	Mgr. Martin Mátl (UL) Mgr. Jana Žižková (MO)

1. **Chirurgické obory:** chirurgie, traumatologie, ortopedie, hrudní chirurgie, urologie, ORL, oční, neurochirurgie, stomatochirurgie
2. **Interní obory I:** interna, gastroenterologie, kardiologie, neurologie, dialýza, LDN
3. **Interní obory II:** infekce, kožní, onkologie, rehabilitace, funkční vyšetřování, nemoci z povolání, psychiatrie, sexuologie, plicní
4. **Péče o matku a dítě:** pediatrie, perinatologie, gynekologie a porodnice, genetika
5. **Zobrazovací metody:** radiologie, nukleární medicína
6. **Komplement:** biochemie, hematologie, transfuzní oddělení, patologie, soudní patologie a toxikologie, mikrobiologie
7. **Intenzivní medicína:** ARO, anestezie, emergency, centrální JIP
8. **Lékárny:** lékárny ústavní i veřejné, prodejny zdravotnických potřeb

Krajská zdravotní prezentuje

www.spolchemie.cz



Ledvice

V roce 2007 Severočeské doly Chomutov významně přispěly městu Ledvice ke zlepšení kvality života obyvatel. Byla dokončena rekonstrukce lávky přes železniční trať. Doly pomohly zastupitelstvu s komplexem opatření ve prospěch občanů. Tato opatření se týkala prašnosti, svozu komunálního odpadu, zajištění dopravní obslužnosti, pravidelného čištění městských komunikací a podobných záležitostí. S pomocí Severočeských dolů byla pořízena i nová kuchyňská linka pro mateřskou školu v Ledvicích. Starosta Ledvic pan Josef Sichter nám řekl: „ČEZ a Severočeské doly Chomutov ovlivňují život v našem městě každý den. Víme, že ještě zhruba do roku 2050 budou tyto společnosti fungovat v našem sousedství a víme i to, že situace u nás se bude díky jejich spolupráci s námi postupně výrazně a viditelně zlepšovat.“ Přijďte se i Vy do Ledvic na výsledky naší práce podívat.



Severočeské doly a.s.
Chomutov

člen Skupiny ČEZ

Pomáháme

Bolest provází člověka jako radost

Nemocnice Most

Most | Bolest je u člověka výrazem určitého stupně nemoci a lékař je tu proto, aby nemoc pomohl léčit a přispěl k tomu, aby se pacienti ulevilo od bolesti. Toliko z laického pohledu na věc.

Pokud jde o krátkodobý problém, pak ani bolest, jež má jistý ochranný a varovný význam, netrvá dlouho. Jsou však choroby chronické, jež jsou provázeny též symptomem bolesti. O chronický stav jde, pokud bolest přetrvává po dobu delší, než je zvyklá doba léčby základní nemoci, nejčastěji déle než tři měsíce. Chronická bolest znamená pro člověka nejen strádání, ale brzy může vyvolat změny psychiky, chování, ztrátu zájmu o okolí, o rodinu, snižuje jeho aktivitu, přispívá k poklesu kvality života a nemocný začne trpět depresemi, nechutenstvím a většinou se straní společnosti.

Lidi, kteří trpí chronickou bolestí, není málo, proto také byly v České republice už v roce 1992 ustaveny první poradny pro léčbu bolesti. Tato pracoviště jsou uspořádána do čtyř stupňů podle rozsahu poskytované léčebné péče.

Poradna pro léčbu bolesti při anesteziologicko-resuscitačním oddělení Nemocnice Most, kterou jsme navštívili, je na třetím stupni, tj. zabývá se léčbou všech typů bolesti poskytováním komplexní léčebné péče. Zde se nám věnoval MUDr. Igor Greguš, který má v tomto oboru už téměř dvacetileté zkušenosti.

Co vás vedlo k tomu, že jste se rozhodl pro tento obor?

Většina lékařů, kteří se zabývají léčbou bolesti, pochází z řad anesteziologů. Výchozí platformou pro

léčbu bolesti je pro většinu z nás totiž regionální anestezie, tj. laicky řečeno znečtivění různých částí těla. Protože jsme ovládali tyto postupy tišení bolesti, byli jsme zprvu žádáni pro schopnost ovlivňovat bolesti invazivními prostředky. Základem léčby chronické bolesti je ovšem ovlivnění bolesti farmakologicky, tj. podáváním léků tišících bolest ve formě tablet, kapek, nově i náplastí, dále invazivními metodami, psychologickými, psychiatrickými či fyzioterapeutickými postupy, alternativní medicínu nevyjímaje (např. akupunktura), tzn. že na léčbě bolesti se často podílí řada odborníků různých profesí (tzv. multidisciplinární přístup).

Komu všemu může poradna pomoci?

Pomáháme všem, kteří jsou k nám doporučení jinými lékaři, najdou si nás pomocí internetu (www.linka-protibolesti.cz, www.pain.cz) nebo jsou k nám nasměrováni telefonickou linkou bolesti (224 435 587). Dnes funguje po celé ČR téměř sto podobných pracovišť, prakticky na úrovni každé okresní nemocnice.

Jak často ordinujete?

V dřívějších dobách se v poradně střídali tři lékaři každý všední den, dnes jsem tu sám a ordinuji tři dny v týdnu. Jde o velmi časově náročnou práci jak při získávání potřebných informací o pacientovi, tak při provádění samotného léčebného výkonu. Denně se tak mohu věnovat

maximálně 15 až 20 pacientům, přičemž část z nich absolvuje v naší poradně invazivní léčebnou proceduru, např. aplikaci léků do páteřního kanálu, po níž musí setrvat několik hodin na lůžku.

Je léčba bolesti finančně náročná?

Určitě je, protože se používají drahé léky. Pacienti nenavštěvují jen naši poradnu, ale většinou i další specialisty a já někdy žasnou, kolik léků jsou nuceni pravidelně užívat. S kolegy se shodujeme v tom, že stoupá počet pacientů, kteří by si zasloužili účinnější léčbu bolesti např. silnějšími preparáty z kategorie opiátů, a to se netýká jen pacientů onkologických. Musíme posuzovat, zda podávání mnoha preparátů a jejich kombinací nemá nežádoucí účinky či nepůsobuje komplikace. Zkušenosti z Česka i ze zahraničí totiž ukazují, že největší procento komplikací nevzniká při podávání opiátových analgetik, kde stále ještě přetrvávají neracionální obavy ze vzniku psychické závislosti, ale naopak po běžných analgetících, které často velmi negativně ovlivňují funkci zažívacího ústrojí.

Největší radost má MUDr. Greguš z toho, když se u pacienta podaří snížit intenzitu chronické bolesti a tak odstranit utrpení a dosáhnout zvýšení kvality života.

MUDr. Greguš je v mostecké nemocnici též odborným garantem pro další léčebnou metodu - tzv. hyperbarickou oxygenoterapii. Ta se pro-



MUDr. Igor Greguš v poradně pro léčbu bolesti při anesteziologicko-resuscitačním oddělení Nemocnice Most. První poradny v ČR vznikly v roce 1992.

vádí ve speciální přetlakové komoře a pomáhá při poruchách prokrvení různých částí těla, např. následkem diabetu čili cukrovky nebo při ischemické chorobě dolních končetin, poruchách hojení hnisajících ran po operacích apod. Letos získala nemocnice a její pacienti možnost využívat

novou hyperbarickou komoru, která poskytuje pacientům i ošetřujícímu personálu podstatně větší komfort, což má význam zvláště pro pacienty obtížně pohyblivé.

Text a foto: Pavel Aur

UNESCO dostane nominaci Žatce na stůl v roce 2009

Žatec | Budte připraveni a zařazení do seznamu UNESCO vám přinese odevzu v podobě přílivu turistů a s tím i spojený rozmach služeb v podnikatelské sféře. Tak zní jasný vzkaz českého tajemníka pro UNESCO Michala Beneše.

Žatec má šanci dostat se na seznam světového dědictví díky tradici chmele a s ním spojeného zpracovatelského průmyslu. Město, které zbohatlo pěstováním a prodejem chmele, nabízí řadu technických a architektonických zajímavostí až skvostů. „To je v Žatci v takové koncentraci, jež nemá nikde na světě obdoby,“ doplnila Věra Kučová z Národního památkového ústavu.

„Zdůrazňuji, že zařazení na prestižní seznam světového dědictví nijak nezasahuje do vlastnických poměrů a nakládání s nemovitostmi se dál řídí českým právním řádem,“ upozornil Michal Beneš. Reagoval tak na fakt, že už nyní musejí majitelé domů v městské památkové rezervaci či památkové zóně respekto-

vat určitá pravidla, vyplývající ze statusu území, v němž se nemovitosti nalézají.

Dostat se na mapu UNESCO je prestižní a také dost složité. Konkurence je obrovská. Každoročně se sejde před hodnotící komisí přes 160 návrhů, přičemž do nejužšího výběru postoupí 35.

UNESCO se zamlouvá, je-li dědictví v autentické podobě využívané i v současnosti; v tom spočívá i jeho tzv. přidaná hodnota. I proto není návrh na zařazení Žatce na seznam světového dědictví v rozporu s koncepcí rozvoje cestovního ruchu, která počítá i s využitím chmeleřských objektů.

Aleš Kassal, mistostarosta Žatce

REVÍRNÍ BRATRSKÁ POKLADNA
ZDRAVOTNÍ POJIŠTOVNA

Otevřela jednatelství Most

Od 1. 4. 2008 nás najdete na adrese:

J. Průchy 1915, 434 01 Most
bývalá budova Komerční banky
tel./fax: 476 100 343
e-mail: exp-most@rbp-zp.cz
www.rbp-zp.cz
úřední doba:
středa 8.00 – 11.30 12.30 – 17.00



REVÍRNÍ BRATRSKÁ POKLADNA
ZDRAVOTNÍ POJIŠTOVNA

Nová hodnota balíčků preventivní péče pro rok 2008:
1 200 Kč

Pro rok 2008 připravila Revírní bratřská pokladna zdravotní pojišťovna změny, které se týkají všech věkových kategorií, tj. děti do 6 let, mládež od 7 do 18 let a pojištěnců od 19 let :

- hodnota balíčků preventivní péče se zvyšuje na 1 200 Kč,
- ruší se omezení příspěvku na permanentky na léčebný tělocvik a aktivity k regeneraci organismu a lze jej čerpat až do výše hodnoty balíčku,
- nově lze čerpat příspěvek na permanentky pro všechny věkové kategorie,
- nově se hradí všechna očkování proti klíšťové encefalitidě a proti hepatitidě,
- nově jsou do balíčků zařazeny příspěvky na nákup ochranných přileb na jízdní kola a na lyže.

Pro pojištěnce od 19 let je navíc nově připraven:

- příspěvek na léčení tabákové závislosti v Centrech odvykání kouření,
- příspěvek na vybrané léčivé přípravky předepsané lékařem na léčbu obezity,
- příspěvek na periodické prohlídky registrovaných sportovců apod.

Pro dárce krve umožňujeme nově čerpat příspěvky ve výši od 400 do 1 500 Kč (podle množství odběrů) na vybrané aktivity podporující zdraví, a to nad rámec balíčků.

„Vždy něco navíc!“
Jednatelství Most
J. Průchy 1915 (bývalá budova Komerční banky)
Úřední doba: středa 8.00 – 11.30 12.30 – 17.00
Tel./fax: 476 100 343, e-mail: exp-most@rbp-zp.cz

VOLEJTE ZDARMA: 800 176 945
Internetová adresa: www.rbp-zp.cz

15 let
činnosti pojišťovny

Jan Štěpánek hraje v dresu Elby

Hokejbal, původně hra kluků z ulice, má na severu tradici. Celkem sedmkrát dominovali Ústečtí republikovému mistrovství. O okresní tituly se bojuje od začátku osmdesátých let. Za poslední roky se však dramaticky proměnil. Nehraje se v pletených rukavicích s tenisákem naplněným vodou, ale v plné výstroji, v helmách a s plastovým míčkem. Jednou z největších osobností tohoto sportu posledních let je ústecký Jan Štěpánek.



Bratr slavného hokejisty, 37letého obránce Martina, který v Petrohradě v roce 2000 pomohl vybojovat národnímu týmu zlato na mistrovství světa. „Vůbec bych s ním neměnil, co všechno podstupoval, hlídat se v jídle, chodit brzo spát...“ říká Jan Štěpánek (31).

Sám začínal také na ledě. „Na zimák jsem chodil s bráchou. Říkali, že jsem měl talent. Nedostal jsem ale do vlnky rychlost. A v sedmnácti osmnácti se to začalo projevovat,“ vzpomíná na sportovní začátky. Na rozdíl od bratra nastupoval v útoku. „Hrál jsem centra a dotáhl jsem to do druhé ligy.“

Ve dvaadvaceti, když místní Slovan postupoval do první ligy, se už v kádru neprosadil. „Od pondělí do pátku jsem musel pracovat, pak trénovat, v sobotu hokejový zápas, v neděli hokejbal a od nového týdne tenhle maraton znova. Když mě vyhodili ze Slovanu, byl jsem svým způsobem i rád. Nešlo to zvládat. Smlouvu jsem neměl takovou, že bych nemusel pracovat. Když jsem ještě studoval, bylo to dobrý, ale v jednadvaceti už to nešlo.“

Ještě se mohl v Povrchu v krajském přeboru. Zkusil to i v Teplicích. „Na podzim 1998 jsem ještě koketoval s hokejem, ale nakonec se hokejbal stal mým hlavním sportem,“ prozrazuje dvojnásobný vicemistr světa. Už za své hokejové kariéry totiž hrával okresní ligu. Na jaře 1998 se stal důležitou součástí nejslavnější hokejbalového klubu na Ústecku – Elby. „Patrik Cerman mě tehdy oslovil a já kývl.“

Ještě čtyři roky si však musel počkat, než Elba začala reprezentovat město v hokejbalové extralize. Do té doby se v ní představoval výběr hráčů různých oddílů okresu. Dokonce na začátku devadesátých let sportu kraloval. V sedmi letech vybojovala tehdejší Severka pět titulů. Pak však nastala komunikační krize a Severka se rozpadla, v extralize ji nahradila Elba a významnou úlohu začal v jejím dresu hrát právě Štěpánek. Od podzimu 2002 až do letošního nešťastného konce v extraligovém

čtvrtfinále vynechal jediný zápas! Navíc trochu kuriózně. „V neděli ráno jsem odjížděl na školení. Zrovna ten víkend vyšel dvojzápas venku. Opava, Karviná. Jel jsem s klukama do Opavy na první zápas. Ten jsme 0:1 prohráli. Já navíc nedal gól do prázdné branky. Pak jsem se vracel pendolinem. Doma byl ve dvě v noci a ráno a jel do Německa. Žena mi teda pěkně dala. Že jsem takovou štreku kvůli jednomu zápasu jezdil a vůbec klukům nepomohl...“ usmívá se už nyní.

Jinak v letošní sezoně mnoho důvodů k úsměvu neměl. Hrál se sebezapřením, se zraněným kolenem podstoupil po sezoně artroskopický zákrok. Jeho Elba podruhé za sebou neprošla přes čtvrtfinále a těžko bude i v blízké budoucnosti navazovat na triumfy z let 2004 a 2006. Klubu se ztenčil přísun financí, nemůže si dovolit posily, a tak letos těžko zachraňoval samotnou účast v play off. „Máme tady mladší dorostence, kteří vyhráli extraligu, za dva tři roky dorostou do A týmu. To je naše budoucnost. Snad si s nimi ještě zahrajou,“ přeje si Pidi, jak mu všichni říkají.

Čtyři týdny po operaci už začal s tréninkem. „Zatím mám dovolené jen kolo.“ A před sebou vidinu velkého turnaje. Přesně za rok se totiž v Plzni uskuteční mistrovství světa. A Štěpánek by u toho nechtěl chybět.

Jan Štěpánek (* 1976)

- ústecký hokejbalista a český reprezentant
- účastník čtyř MS (1999 – bronz, 2001 – stříbro, 2005 – 5. místo, 2007 – stříbro)
- s Elbou Ústí vítěz Evropského poháru (2004), dvojnásobný mistr ČR (2004 a 2006) a dvojnásobný vítěz Českého poháru (2003 a 2004)
- hokejbalista roku (2004), dvojnásobný vítěz kanadského bodování extraligy (2004 a 2006)
- ženatý, manželka Lenka, dcera Lucie
- přezdívka: Pidi („Už asi od čtyř let, od školky, odvíjela se od mé menší postavy. Na „Honzo“ skoro neslyším, takhle mi neříkají ani máma a táta,“ vysvětluje Štěpánek)

Text: Karel Filas, foto: archiv

METROPOL doporučuje

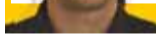
Grand prix Ústí v boxu

11. – 14. 6. Zlatopramen aréna Ústí nad Labem

Přijede Brad Pitt

Tradiční boxerský turnaj, Grand prix města Ústí nad Labem, napíše letos již 39. pokračování. Po dvaceti letech se vrací souboje mezi provazy na zimní stadion. Naposled se tu boxovalo v roce 1988. Poslední ročníky se uskutečnily v hale na Stříbrnících. „Stadion slibuje lepší divácké zázemí, je tam příjemné prostředí, chládek. Využijeme multimediální kostku, na níž budeme ukazovat opakované záběry,“ láká ředitel turnaje Svatopluk Žáček z pořádajícího SKP Ústí.

Největším lákadlem pro fanoušky bude tradičně enormně silná reprezentace boxerské velmoci – Kubu, která se přestaví v Ústí nad Labem po dvouleté odmlce. „Dorazí jejich olympijský výběr. Bude se na co těšit. Z našich borců bych pozval na Zdeňka Chládku v kategorii do 64kg, bronzového z mistrovství Evropy juniorů, nebo na Vladimíra Průšu, který přešel ze supertěžké do těžké váhy. Dále přijede Australan s hvězdným jménem Brad Pitt, který bude obhajovat loňský titul,“ vyjmenuje Svatopluk Žáček největší taháky.



Karel Filas

Program Grand Prix:

středa 11. června: 16.00 vyřazovací boje, 18.00 slavnostní zahájení, vyřazovací boje, čtvrtek 12. června: 16.00 čtvrtfinále, pátek 13. června: 16.00 1. semifinále, 19.00 2. semifinále sobota 14. června 17.00 finále

Sportovci Ústecka v Olomouci

Ústecký kraj | Na tři stovky sportovců a cvičenců ústeckého regionu se vydají 26. června do Olomouce, kde se do 29. června koná druhý mezinárodní festival české asociace Sport pro všechny. Festivalu se zúčastní kolem čtyř tisíc sportovců z ČR, Dánska, Německa, Švédska, Skotska a ze Slovenska.

Festival bude zahájen i ukončen na olomouckém zimním stadionu, během festivalových dní proběhnou soutěže krajských výběrů ve volejbalu, futsale, atletice, teamgymech, v orientačních závodech i v netradičních sportech jako je například brannball (pálkovací hra ze Švédska). Pro účastníky je připraveno na 30 workshopů.

Česká asociace Sport pro všechny vznikla v roce 1992, jejím cílem je pomáhat lidem bez rozdílu věku a míry pohybového talentu udržovat dobrou fyzickou kondici a pomoci pochopit význam aktivního životního stylu. (met)

Houser chce najít lídra, jakým je Sanders

Děčín | Ukončil kariéru, převlékl se z dresu do saka. Ale brzy zase zpátky do dresu. Lukáš Houser pomáhal sestavovat děčínský tým jako sportovní manažer, jako hráč s ním po návratu na palubovku marně bojoval o vysněnou medaili. Pardubice udolaly Děčín ve čtvrtfinále NBL 3:2 na zápasy a mají jistý bronz.

„Těžko se mi hledají slova, když jsme prohráli rozhodující zápas. Asi bych nemluvil slušně,“ hořce se poušmálo děčínské křídlo po prohrané bitvě. Sérii měl Děčín přítom rozehranou skvěle. Vedl 2:1 na zápasy. Přesto nakonec slavil soupeř.

„Za stavu 2:1 jsme nezvládli duel v Pardubicích a pátý zápas je už vždy ošemetný. Je to i o štěstí a toho měly víc Pardubice,“ vzpomněl na rozhodující utkání Houser. Jeho Děčín tak zase zůstal jedinou výhrou od bronzové medaile. „Lo-

ni to byla dokonce jedna výhra od finále. To zamrzí. Prostě se musíme naučit tyhle zápasy zvládat,“ velí zkušenos hráč.

Klíčovou roli sehrál v sérii s Pardubicemi bývalý děčínský rozehrávač ve službách soupeře Levell Sanders.

„Když se podíváte na jeho body, rating, organizaci hry, jsou to ohromná čísla,“ obdivoval Houser.

Chybí Děčínu takový lídr? „Abych řekl pravdu, určitě ano,“ neskrýval. Rád by z pozice manažera pomohl podobného hráče pro příští sezonu sehnat

Severočeská basketbalová bilance v Mattoni NBL:

- Děčín: v základní části: 4. místo (28 výher – 16 proher),
 • v play off vypadl ve čtvrtfinále s Pardubicemi 2:3 na zápasy
 Ústí: v základní části: 12. místo (3 výhry – 41 porážek),
 • sestupuje do druhé ligy

Text: Jakub Bond

Nový Suzuki SPLASH MiniMPV s velkým srdcem

za 219.900 Kč

Way of Life!

www.suzuki.cz

Textilní 9, 400 01 Ústí nad Labem, tel.: 475 602 248, fax: 475 602 250, suzuki-ul@volny.cz, www.suzuki-ul.cz

NOVINKA!

LÁZNE TEPLICE V ČECHÁCH

ODPOLEDNÍ prodej procedur

Staletími prověřené léčebné účinky termálních pramenů. Společná odborná péče nyní na dosah ruky!

Odpolední prodej procedur Po – Ne až do 20:00 v Lázeňském domě Beethoven od 2.6.2008

Zajímavé slevy pro pojistce vybraných zdravotních pojišťoven.

Lázeňský dům Beethoven
 Lázeňský sad 2, Teplice
 tel.: 417 977 141
 www.lazneteplice.cz

Krajská metropole pod olympijskou vlajkou

olympiáda dětí a mládeže

Ústí nad Labem | Zahájení Letních olympijských her v Číně je už doslova za dveřmi, krajské město však podobné hry, jež rovněž zdobí olympijské symboly, bude mít už 18. června. Postará se o to výběr mladých sportovců – jednak žáků ZŠ a víceletých gymnázií, kteří se utkají v rámci Her III. olympiády dětí a mládeže, jednak žáci středních škol, jež zahajují tradici Her I. olympiády dětí a mládeže středních škol. Vyhlášením her je Český olympijský výbor, který pověřil pořadatelstvím Ústecký kraj a město Ústí n.L. Pomocnou ruku podala celá řada generálních a dalších partnerů.

Předsedou organizačního výboru her je Radek Vonka, 1. náměstek hejtmána Ústeckého kraje, kterému jsme položili několik otázek.

V loňském roce jste stál v čele organizačního výboru celostátních Her olympiády dětí a mládeže. Využijete získaných zkušeností i pro tento případ?

Určitě. Za pořádání celostátních her, které byly díky pěti tisícům sportovců historicky největší, jsme získali řadu uznání. Nejvíce nás samozřejmě těšilo uznání od Českého olympijského výboru, ale stejně hřejivá slova díky přišla i ze strany sportovního obyvatel krajského města a rodičů mladých závodníků. Byl to výsledek perfektní práce kolektivu organizátorů na závodních a mimo ně, z nichž většina své zkušenosti využije i 18. června. Stejně tak využijeme součinnosti s našimi partnery při zdravotním zajištění a zajištění bezpečnosti sportovních nadějí. **Kolik předpokládáte, že přijede závodníků?**

Jejich počet by se měl pohybovat kolem dvou tisíc. Ve III. olympiádě to budou výběry chlapců a dívek ze všech okresů našeho kraje, v soutěži dětí a mládeže středních škol přijedou ještě zástupci z Libereckého a Karlovarského kraje. Věřím, že pro mnohé to bude dobrá příprava, aby se případně mohli nominovat na celostátní hry v roce 2009, které se uskuteční v Táboře.

V kterých sportech se bude soutěžit a kde budou otevřena sportoviště?

V atletice na Městském stadionu se bude závodit v sedmi disciplínách, v plavání v plavecké hale na Kliši půjde o 12 závodů. V individuálních sportech to bude dále cyklistika MTB pod Stržovickým vrchem, judo v ZŠ Na Vyhliďce, karate v T-Mobile areně, kanoistika na Labi ve Vaňově, stolní tenis v hale Severotuk, tenis na dvorcích Tenisového klubu, šachy v Domě kultury, který se v době konání přeměňuje na Olympijský dům. Z kolektivních sportů se bude hrát basket v ZŠ Mírová a v hale UJEP,



Náměstek a zástupce hejtmána Ústeckého kraje Radek Vonka přebírá olympijskou vlajku od předsedy ČOV Milana Jiráskova.

florbal v Severotuku a v Krupce, fotbal na Městském stadionu, v Neštémicích a v Mojžíři, házená v Krásném Březně a volejbal v Chabařovicích. Musím už nyní odvíjet pořadatelské štáby a věřit jim, že dokážou zvládnout průběh her od rozvozu sportovců do jednotlivých míst až po vyhodnocení klání. **V loňském roce byly velkým zážitkem pro závodníky i diváky ceremoniály? Byly to pro všechny velmi příjemné**

prožití chvíle při sledování oficialit, které soutěži dodaly patřičnou vážnost. Poté následovala dobrá zábava. Vážnost her tentokrát umocňuje pořádání opravdové letní olympiády, přítomnost zástupců Českého olympijského výboru v čele s jeho předsedou MUDr. Milanem Jiráskem, s některými olympioniky a špičkovými sportovci. Zahájení her proběhne 18. června už v 8 hodin na zim-

ním stadionu, slavnostní ukončení od 16.30 hodin na Lidickém náměstí, v případě nepříznivého počasí opět na zimním stadionu, kde proběhne dekorování nejlepších jednotlivců a kolektivů medailami, na nichž nebudou chybět olympijské symboly a kulturní program.

Text: Pavel Aur
Foto: archiv

Ústecká olympiáda již za šest dní

Jak jsme již informovali, v Ústí nad Labem se uskuteční ve středu 18. června Hry III. olympiády dětí a mládeže Ústeckého kraje. Hry pořádá ve spolupráci s Českým olympijským výborem Ústecký kraj a letošního svátku mládežnického sportu se zúčastní na 2000 mladých reprezentantů, olympioniků okresů Ústeckého kraje. O aktuální informace jsme požádali předsedu krajské organizace ČSTV Zdeňka Kubce.

Pro letošní rok je ve struktuře krajské olympiády mládeže připravena jedna novinka. Ano, letošní olympiády se zúčastní i výprava Libereckého a Karlovarského kraje a pokud se myšlenka osvědčí, počítáme s touto inovací i pro další ročníky.

Jak se výběry Ústeckého kraje připravují na olympiádu?

Já věřím, že velmi pečlivě. Ale výběry mají pro svou dlouhodobou přípravu mírně odlišné podmínky. Tak například město Ústí uvolnilo pro systematickou přípravu nejlepších sportovců svého okresu 600 tisíc Kč, některé okresy čerpají prostředky z krajských svazů, některé jsou bohužel bez podpory.

V programu olympiády je 15 soutěžních disciplín, které soutěže budou nejprestižnější?



Prestižní soutěže budou určitě všechny, ale pokud budeme hledat soutěže s největším počtem soutěžících, tak bude hrát prim určitě atletika, plavání, florbal a fotbal. Nechtěl bych nikoho upřednostňovat, ale já se docela těším i na premiérovou moderní gymnastiku, cyklistiku a kanoistiku.

Kdo patří podle vás k favoritům?

Ne že bych neznal ambice a kvalitu mladých reprezentantů jednotlivých výběrů, ale chtěl bych se zdržet tipování, protože pevně věřím,

že naše všechny výběry jsou svým způsobem favoritem v některé z disciplín. Ale jak jsem říkal v úvodu, samo vítězství není na olympiádě nejdůležitější, olympiáda je o duchu olympismu a duchu fair play. Proto olympiádu společně s Českým olympijským výborem a Ústeckým krajem pro naše mladé sportovce pořádáme.

Dostali jsme se k pořádání. Kdo se nejvíce podílí na organizaci olympiády?

Hlavním pořadatelem je Český olympijský výbor a Ústecký kraj, ale na vlastním organizaci a zajištění Her III. olympiády se podílí stovky dobrovolných členů zejména ČSTV a obrovské poděkování patří Ústeckému kraji, zejména náměstkovi a zástupci hejtmána Radkovi Vonkovi, který již tradičně stojí v čele organizačního výboru Her a musím za všechny konstatovat, že své funkce věnuje veliké množství času a energie.

Kde se můžeme seznámit s podrobnějšími informacemi o olympiádě?

Olympiáda má své vlastní stránky, kde jsou, věřím, veškeré informace od propozic přes charakteristiky sportovišť po dopravní řešení, vše na adrese: www.sportagency.cz

Text: Metropol, foto: archiv



Radek Vonka

náměstek a zástupce hejtmána ÚK
předseda organizačního výboru Her

si Vás dovoluje pozvat na:

**HRY III. OLYMPIÁDY
DĚTÍ A MLÁDEŽE ZŠ
ÚSTECKÉHO KRAJE**

2008

ÚSTÍ n/L

středa 18. června



DNŮ DO ZAHÁJENÍ

6



SKUPINA ČEZ



ÚSTECKÝ KRAJ



www.usti-nad-labem.cz



SPOLK PRO CHEMICKOU A HUTNÍ VÝROBU, akciová společnost



PEMA PLASTOVÁ OKNA



SVS



ZDRAVOTNÍ POJIŠŤOVNA MINISTERSTVA VNITRA ČR



Předvolební nadělování, nebo pomoc občanům?



Na posledním zasedání Zastupitelstva Ústeckého kraje bylo pěkně živo. Rozdělovalo se totiž 617 milionů korun z rozpočtu Ústeckého kraje. Část zastupitelů za KSČM a ČSSD vystoupila s výhradami: rozdělování prý není čisté, dotace slouží předvolební kampani hejtmána, jsou rozdělovány podle stranického klíče. Zeptali jsme se proto hejtmána Ústeckého kraje Jiřího Šulce, co těmto námitkám říká:

Protože jsme v loňském roce dobře hospodařili a nám se podařilo zajistit mimořádné příjmy do našeho rozpočtu od státu, popřípadě soukromých společností, jako je ČEZ či Severočeské doly, mohli jsme si dovolit přidat a rozdělit přes 600 milionů korun do různých oblastí.

Do našich pěti nemocnic jsme vložili 300 milionů korun na přístrojové vybavení a zlepšení prostředí pro pacienty i zdravotnický personál. Na řešení kritické dopravní situace v Ústí nad Labem a Děčíně jsme městům darovali příspěvek 61, respektive 10 milionů Kč. V rámci Programu na záchranu a obnovu kulturních památek Ústeckého kraje jsme rozdělili 14 milionů korun, z dotačního titulu Sport a volný čas 540 tisíc, z Fondu vodního hospodářství bylo uvolněno 6,7 milionu, žadatelé z programu Podpora sociálně-zdravotních služeb dostali bezmála 13,5 mil. Kč a dalších 319 rozdělili zastupitelé na preventivní programy realizované školami a školskými zařízeními a také 150 tisíc šlo z rozpočtu kraje na podporu regionální kulturní činnosti. Všechny akce zlepšily život občanů našeho kraje nebo pomohou s řešením svízelných situací jednotlivým obcím.

Kritici Fondu hejtmána tvrdí, že rozdělování peněz nemá pravidla. Je to skutečně tak?

Není. Co se týče kontroly a mechanismu rozdělování příspěvků žadatelům, je Fond hejtmána stejný jako kterýkoli

jiný dotační titul Ústeckého kraje. To znamená, že jeho správcem je jeden z odborů krajského úřadu, konkrétně odbor kancelář hejtmána. Samotné rozdělování schvaluje rada a zastupitelstvo kraje na doporučení komise vnějších vztahů. Komise má jedenáct členů a jsou v ní úředníci krajského úřadu, zastupitelé napříč politickým spektrem i zástupci veřejnosti. Pravidla samozřejmě fond má, každý si je může přečíst na webu Ústeckého kraje.

Jaká jsou ta pravidla? Kdo může žádat o peníze z fondu?

Fond je určen pro ty projekty, které neuspěly nebo nejsou vhodné pro ostatní dotační tituly Ústeckého kraje. Mělo by jít o takové projekty, které mají v první řadě regionální význam. Abych byl konkrétní, z fondu se podporují společenské akce, jako třeba lidové veselice, dětské dny, přehlídky, soutěže a podobně. Z fondu se také přispívá na opravy nebo vybudování různých atrakcí nebo zařízení, která nějakým pozitivním způsobem ovlivňují rozvoj kraje. Nově budou z fondu také poskytovány finanční prostředky jako dary při mimořádných událostech nebo významným sportovcům, vědcům, umělcům. Budeme z fondu dávat také dary pozůstalým po obětech například hromadných havárií.

Z čeho peníze, které jsou v fondu, pocházejí? Z rozpočtu kraje?

Tady se musím neskromně pochlubit. Dr-



Ze svých prostředků postavili Staňkovičtí v roce 1711 malou kapli, která byla v roce 1724 zasvěcena Nanebevstoupení Panny Marie. Původně zchátralá kaple byla v roce 1867 zbořena a na jiném místě zakoupeném obcí byla v následujícím roce postavena kaple větší, opět nákladem obce (3000 zl.). Stavba s románskými prvky je dodnes významnou dominantou obce i okolní krajiny a k dokončení její rekonstrukce pomohou i peníze z Fondu hejtmána Ústeckého kraje.

tivá část peněz ve fondu pochází z darů od společnosti ČEZ a především Severočeských dolů. Podařilo se mi s jejich vedením dohodnout, že za to, že svou činností zatěžují životní prostředí a hlavně zdraví obyvatel, budou kraji pravidelně poskytovat peníze na jeho rozkvět. Díky tomu jsme mohli mezi žadatele z Fondu hejtmána vloni rozdělit 25 milionů korun a letos zatím zhruba 145.

Ozývají se hlasy, že poměrně velká část z fondu jde na projekty z Chomutovska a okolí? Čím to je?

Je to velmi prosté. Severočeské doly, které kraji darovaly už 75 milionů korun, mají v darovací smlouvě podmínku, že většina jejich darů by měla být použita na projekty z oblastí, kde tato společnost působí. Je to vcelku logické. Chtějí, aby peníze pomáhaly hlavně v místech, kterých se dotýká těžba Severočeských dolů. Jinak ale peníze rozděluje rovnoměrně po celém kraji.

Další kritika se týká toho, že prý peníze z fondů jdou především do obcí, kde je starosta ze stejné strany jako vy, tedy z ODS?

Tady musím říct jednoznačně: není to pravda. Každý projekt posuzujeme jednotlivě, podle kritérií fondu a ne podle stranického trička starosty. Například Jirkov, v jehož čele je starosta z ČSSD a v radě členové KSČM, dostal 10 milionů korun na hřiště. Stáří dostala města, která mají v čele nezávislé starosty, třeba Bilina.

Na posledním jednání zastupitelstva, kde se Fond hejtmána rozděloval, také zazněl názor, že nikdo nekontroluje, co se s dotacemi dál děje. Je to skutečně tak?

Opět musím říct, že není. S příjemci dotací se samozřejmě podepisuje smlouva, ve které je stanoveno, jakým způsobem budou peníze použité. Příjemci nám následně musí prokázat vyúčtování, zda dotaci použili správně a samozřejmě se také provádějí kontroly. Přednostně tam, kde byly z fondu vyplaceny milionové částky. Kontroly provádějí pracovníci kanceláře hejtmána, které to mají přímo ve své pracovní náplni.

Rád bych ještě na závěr řekl, že mě celý ten „humbuk“ kolem fondu velice mrzí. Snůška lži skupinky křiklounů, kteří pro kraj žádné peníze nesehnali nebo zatím nic dobrého pro kraj neudělali, úplně zastínila neodmyslitelný fakt, že jsme zajistili miliony korun na podporu desítek dobrých věcí. Ještě víc mě mrzí, že v tom všeobecném křiku zaniklo i to, že kraj z loňského rozpočtu ušetřil půl miliardy, ze které šlo 300 milionů na podporu zdravotnictví, 100 milionů na opravy školních budov a jiných staveb, další miliony šly na opravu památek, na chod muzeí. Jak se říká: každý dobrý skutek musí být po zásluze potrestán.

Přehled peněz rozdělených zastupitelstvem kraje na jeho dubnovém zasedání

určeno pro:	částka (Kč)	podrobnější určení:
Zvýšení kapitálu Krajské zdravotní a.s.	300 000 000	zlepšení péče v nemocnicích Děčín, Chomutov, Most, Teplice a Ústí nad Labem
Obnova centra Ústí nad Labem	61 000 000	úprava ulice Malá Hradební
Rekonstrukce mostu v Děčíně	10 000 000	most přes Ploučnici
Opravy škol a další investice	100 000 000	18 investičních akcí
Plán odpadového hospodářství	2 000 000	propagační kampaně na podporu třídění odpadů
Činnost muzeí a galerií	2 000 000	peníze pro muzea a galerie zřizované krajem
dotační tituly:	částka (Kč)	počet příjemců dotace:
Příspěvek pro Jednotky sboru dobrovolných hasičů	4 561 000	155 příjemců
Program na záchranu a obnovu kulturních památek	14 000 000	34 příjemců
Program obnovy venkova	30 000 000	68 příjemců
Fond hejtmána	145 000 000	80 příjemců
Fond vodního hospodářství	6 700 000	6 příjemců
Podpora hospodaření v lesích	4 225 000	21 příjemců
Program Sport a volný čas	650 000	8 příjemců
Podpora sociálně-zdravotních služeb 2008	13 381 000	57 příjemců
Dotační program podpory regionální kulturní činnosti na rok 2008	150 000	2 příjemci
Fond obnovy	671 000	2 příjemci
Preventivní programy škol	319 000	15 příjemců
Program rozvoje ekologické výchovy, vzdělávání a osvěty	145 000	3 příjemci
celkem:	694 802 000	

Přehled čerpání Fondu hejtmána ÚK 2007 - 2008

Bilina	15 000 000 Kč
Děčín	371 000 Kč
Chomutov	38 715 000 Kč
Kadaň	11 800 000 Kč
Litoměřice	892 000 Kč
Litvínov	11 298 000 Kč
Louny	506 000 Kč
Lovosice	22 000 Kč
Most	9 651 000 Kč
Podbořany	6 300 000 Kč
Roudnice n. L.	1 140 000 Kč
Rumburk	771 000 Kč
Teplice	17 907 000 Kč
Ústí n. L.	29 978 000 Kč
Varnsdorf	140 000 Kč
Žatec	60 000 Kč
ostatní (mimo ÚK)	635 000 Kč
CELKEM	145 186 000 Kč

Padíky pro alíky – pokus o český rekord v ústecké zoo



Soutěž Padíky pro alíky byla vyhlášena ve třech kategoriích a trvá do 15. září. Jednotlivými kategoriemi jsou školní kolektivy, štamgasti restaurací a návštěvníci. V kategorii školních kolektivů se do akce zapojují jednotlivé třídy základních škol okresů Ústí nad Labem, Tep-

lice, Most a Litoměřice. Vítězné kolektivy obdrží sportovní potřeby a sladkou odměnu. Samozřejmostí je volný vstup do zoologické zahrady a projížďka zoovláčkem. Kategorie štamgastů restaurací byla vyhlášena pod patronací DRINKS UNION, a. s. Oslovena byla bezmála tisícovka restaurací, ve kterých se čepuje pivo značek Zlato-

pramen, Břežňák a Louny. Pro štamgasty vítězné restaurace je připravena exkurze do regionálního pivovaru spojená s ochutnávkou a grilování v areálu zoo, další čtyři v pořadí obdrží sud piva do své restaurace a budou moci společně zdarma navštívit zoologickou zahradu včetně jízdy zoovláčkem. Pro vítěze návštěvnické kategorie je připravena prohlídka

zákulisi zoo, pro další v pořadí volný vstup do zoologické zahrady a jízda zoovláčkem. V pavilonu šelem ústecké zoo je umístěna velká kasička, v níž se budou vybrat padesátihaléře shromažďovat. Její obsah je 2 352 litry, což v případě zaplnění celého prostoru znamená jeden milion korun! Výtěžek akce bude společně s příslibenou dotací od

zřizovatele zoo - Statutárního města Ústí nad Labem, věnován na přestavbu a zastřešení výběhu pro aligátory v ústecké zoologické zahradě, proto byl zvolen tento název – Padíky pro alíky. Zapojte se i vy a pomůžete k vytvoření českého rekordu?

Text: Roman Nešetřil
Foto: Věra Vrabcová

V Úpořinách slavila mláďátka

Teplicko | Malé slečny a mladí pánové usazení v sedle koní pod dohledem hipoterapeutů kroužili jízdárnou. Mriňa s kalhotkami vystlanými plínkou se batolila v písku, zatímco opodál jejich mamky a tatkové pod slunečnými podupávali v rytmu country. A nad tím všim opar vůně grilujících se buřtíků a pečených brambor s česnekovou a bylinkovou pomazánkou.

„Slunce pálí jak ďas a za krátké čas v těle praskaj kosti,“ vyhrávali dubští Buráci v jedné ze svých nejvydařenějších produkcí. Arkadie, společnost pro komplexní péči o zdravotně postižené v Teplicích, její přátelé, příznivci i obyvatelé Bystřan na Teplicku slavili v Chráněných dílnách v Úpořinách Den dětí. Sešly se jich tu v tom horkém jarním odpolední více než dvě stovky.

Z ruiny ekologický statek

Kdysi to bývala zemědělská usedlost vybudovaná na podhůří Českého středohoří na přelomu 19. a 20. století. Konečně se tu v ohradách popásávali ještě po II. světové válce. Pak to ale se statkem v Úpořinách začalo jít z kopce. Ani Bystřanští, kam osada patří, nepamatují, že by se tu provozovala zemědělská činnost. Naposledy po revoluci v roce 1989 ještě krátce jakási dřevovýroba, než život v hospodářských staveních definitivně utichl a historický objekt nezadržitelně chátral. Až do okamžiku, kdy se jeho zachránce ujal Alexandr Kotz, který pojal myšlenku zrekonstruovat ho do původní podoby a provozovat v něm agroturistiku. Hospodářské budovy pronajal za symbolickou cenu Arkadii, která zde provozuje chráněnou textilní a keramickou dílnu. Zbývající stavení včetně stáji a okolních pozemků se proměnila v ekologický zemědělský dvůr. Konečně jsou využívány jak k projíždkám, tak k hipoterapii klientů Arkadie.



Z voňavého parafinu, který se hřál v kovových nádobách, si zájemci mohli „ulít“ svíčku.

Integrace, jak má být

Oslava Dne dětí není zdaleka jedinou akcí, kterou Arkadie v Úpořinách pořádala. Existenci zdejších chráněných dílen místní kvitují. „Bydlím hned naproti a jsme strašně rádi, že se to tady opravilo, majitel nic nmodernizoval a zachoval původní ráz statku. Úplně to vesnici zvedlo a aktivity Arkadie našemu společenskému životu prospívají,“ nechala se slyšet Zdena Mokrá. „Žádná na-

še akce není soukromá. Nechceme působit jako uzavřená společnost, chceme se otevírat světu, protože bez ohledu na to, že poskytujeme péči zdravotně znevýhodněným lidem, máme co nabídnout a myslíme si, že bychom měli ukázat, co děláme,“ říká výkonná ředitelka společnosti Lenka Machaloušová.

Text: Eva Stieberová
Foto: Pavel Štrobl

Po Českém Švýcarsku s místními znalci



Vicehtman Radek Vonka v Českém Švýcarsku. V údolí pod ním jsou Jetřichovice.

Krásná Lípa | Výstupy na skalní stěny, via ferraty, nejkrásnější výhledy do krajiny plné skalních věží a hlubokých kaňonů, střípky té nejzajímavější historie, na vlastní oči vnímat rázovitost jedinečné lidové architektury, skalní hrádky, jízdy tramvají, pamíkem, přívozem i vlakem do atraktivních turistických oblastí, společně a netradiční zážitky se svými nejbližšími - to vše můžete zažít a poznat v Českosaském Švýcarsku – krajině plné tajemství na výletech s místními znalci – certifikovanými průvodci.

Obecně prospěšná společnost České Švýcarsko připravila pro letošní sezonu pestrou nabídku průvodcovských služeb a spolu se Správou Národního parku České Švýcarsko vyškolila průvodce, kteří budou především v hlavní letní, ale i podzimní sezoně pro-

vázat návštěvníky na jednodenních i dvoudenních okruzích s nevšedními názvy i následnými nevšedními zážitky jako: Tramvají do skal, Mysterium Labského kaňonu, LiteraTúra v Jetřichovických skalách, Příběh skal a Příběh posvátné krajiny, České Švýcarsko v kostce, Dolský mlýn apod.

Většina okruhů je vypsaná na určité termíny (víkendy i všední dny v červenci - září), ale je možné si pro skupiny 10 lidí a více domluvit individuální termín na informačním středisku v Domě Českého Švýcarska v Krásné Lípě: informace@ceskesvycarsko.cz, 412 383 413 a podrobný seznam všech aktuálních okruhů na červenec až září najdete také na <http://www.ceskesvycarsko.cz/pruvodcovske-služby/>.

Text: Dana Štefáčková
Foto: Alena Volfová

↓	Otevřené ohniště	Matka Romula a Rema	Topolánková politická strana	Německý souhlas	Pražské jazykové bezbaré kino	↓	Reklamní prospekt	Znalosti	Předložka 3. pádu	Mozol	Velké dveře	↓	Značka kilopondu	Kout místnosti	Tradiční značka české kosmetiky	Jihočeský městys	↓	Poníž	2	Námoří lupiči	
↓	Rázovité krajové oděvy					↓	Obec u Znojma Kompletní					↓	Zrnitá tkanina Polní opevnění					Co nejslaběji (hudební zkratka)			
1																		Koně (básnický)			
↓	Hluboký mužský hlas			Ústa (knižně) Iniciály Rosůlkové				Nátěrová hmota Neboť (nářečně)					↓	Štágr Anglický pozdrav				Německý člen Váhavý souhlas			
↓	Jednotka jasů ozážené plochy		4	Drobná Olina				Krosna							Označení citlivosti filmů			Moje osoba Slovan			
↓	Konstrukční spojka							Africký žiraťovitý přezývka-vec							Soška Bůžka lásky						
↓	Klasik českého divadla					MP3 přehrávač potěšil luštitelku z Litvínova Z MP3 přehrávače se radovala Valina Vimrová z Litvínova. Získala jej za správné znění tajenky z 8. vydání Severočeského Metropolu.													Čidla sluchu		
↓	Značka pokrmového tuku se sádlem					SEVEROČESKÝ ↓ METROPOL													Zkratka sportovního klubu		Hrob z kamenů
↓	Římských 55			Geometrické těleso															↓	Tajemné slůvkó buddhistů Páchat	
↓	Klus																		↓	Prkenný strop Doplňák teorie	
↓	Německé dráhy (zkr.) Cit pro estetiku				Značka měkkých ovocných bonbónů	↓	Exotický dravý pták	Přestože	Látka s vroubky	Malá divadelní role (slangově)	↓	Skližeň píče	Teplý přehoz	Značka naší kosmetiky	Maličká technika	↓	Dvěřní prkénko Těsný (z němčiny)				
↓	Neopožděné				Vojenská pochodová skladba						↓	Český herec (Jaromír)				↓	Elementy chůze				
↓	Vodácké lodky				Vzdělávat Anglické zájmeno (ono)						↓	Německé Labe Starší SPZ Kladenská				↓	Poloviční Chemická značka ruthenia				
↓	Upotřebit nošením																		↓	Latinsky „blížká“	
↓	Mohutněti							3	Místnost se zásobami											↓	Pánská paruka
																					POMŮCKA PRO ŘEŠITELE: Rea, Ekran, Proxima, hi, ISA, DR, Elda, stlib, om, muří, bo, rips, ppp, tupel

Severočeský Metropol, noviny šité na míru pro firmu i rodinu, bylo správné znění tajenky v 11. čísle. MP3 přehrávač vyhrává Michal Kopecký, Vinařská 22, Ústí nad Labem. Pro úspěšného vylosovaného luštitel dnešní křížovky je připraven MP 3 přehrávač. Těšíme se na vaše odpovědi na adresách: SEVEROČESKÝ METROPOL, Beethovenova 215/24, 400 01 Ústí nad Labem, nebo krizovka@tydeniky.cz nejpozději do 19. června 2008. Příjemnou zábavu a hodně štěstí všem přeje vaše redakce.

Izolace snižují účty za energie

Společnost KNAUF INSULATION je významným výrobcem minerálních izolací, jež snižují energetickou náročnost budov, přinášejí úspory energií a v důsledku toho přispívají k ochraně životního prostředí. Společnost klade velký důraz na udržitelný rozvoj a ochranu životního prostředí, o čemž svědčí udělení certifikátu Integrovaného systému řízení počátkem letošního roku (ISO 9001, ISO 14001, OHSAS 18001). Závod v průmyslové zóně Krupka na Teplicku se začal stavět v červnu 2005, o 11 měsíců později zahájil provoz. Ing. Jan Brázda stojí v jeho čele od samotného počátku. Svě 2. narozeniny v zóně firma oslavila Dnem otevřených dveří pro veřejnost, kde kromě bohatého kulturního a sportovního programu pro dospělé i děti byla za plného provozu umožněna detailní prohlídka celého závodu. Využilo ji přes 1 200 zájemců.

Jak si krupský závod vede v rámci celé skupiny KNAUF?

Vyrobili jsme a prodali izolaci ze skleněného vlákna za 2,6 miliardy korun, což znamená celkem 8 555 000 metrů krychlových izolace, která, pro představu čtenářů, zajistila nízké účty za energie a nízké emise z vytápění pro 150 000 standardních rodinných domků při zachování tepelného komfortu a zdravého bydlení. Závod Krupka patří do skupiny KNAUF INSULATION, která je nejdynamičtější se rozvíjející divizí v rámci celé skupiny KNAUF. Tvoří ji 150 výrobních závodů ve 40 zemích světa, má zhruba 22 000 zaměstnanců a roční obrát skupiny představuje 5,5 mld. Euro. V České republice KNAUF úspěšně podniká již 15 let a má zde další závody v Počeradech a v Praze. Přestože závod v Krupce patří v divizi KNAUF INSULATION k nejmladším, vede si velmi dobře a zásluhou všech 123 zaměstnanců závodu v Krupce a dalších 20 kolegů v pražské kanceláři, kteří zajišťují finance, prodeje a marketing, jsme dostali nálepku „vlajková loď“ KL.

Kam putuje produkce?

Jsme orientováni především na export, naše výrobky – je jich přes 200 typů podle požadavků zákazníků – odebírají v Německu, Polsku, Slovensku, Maďarsku a dalších zemích střední a východní Evropy. Kolem 15% z celkové produkce putuje na tuzemský trh. Zde jsme velmi úspěšní, vezmeme-li v potaz skutečnost, že jsme vstoupili na již saturovaný trh a přesto svůj podíl na něm trvale zvětšujeme.

Příchod vaší společnosti do Krupky si pochvalují subdodavatelé...

Je to tak, za subdodávky od českých firem KNAUF INSULATION vloni zaplatil 620 milionů korun, z toho jen firmám z Teplicka a Ústecka přes 130 milionů korun.

Nechme řeč čísel a podívejme se na to, jak se závod sžil s okolím...

Nebudu zakrývat, že jsou kolem nás lidé, kteří se domnívají, že náš závod poškozují přírodu a zdraví. Svě domněnky však dosud žádnými fakty nepodložili. Pravidelné i neohlášené kontroly a audity respektovaných odborných institucí však potvrzují, že tomu tak není. Ostatně jak já sám, tak i desítky dalších zaměstnanců závodu v Krupce a jejím okolí bydlíme a těžko bychom své nejbližší nechali žít někde, kde je to zdraví nebezpečné. Společnost KNAUF je rodinná firma. To samo přináší novou kvalitu do vztahů jak uvnitř, tak i vně firmy. Všude, kde působí, a Krupka není výjimkou, dbá majitel i management na dobré vztahy s lidmi v nejbližším okolí a snaží se různými formami – finančními, materiálními i prostřednictvím know how pomáhat se zlepšováním kvality života. Budeme-li se bavit o společenské zodpovědnosti firmy, o firemní filantropii, pak tyto atributy vnímáme velmi silně a prosazujeme je do naší strategie i denního života. Týká se to především města Krupky a jejích obyvatel. Našimi partnery jsou lidé na radnici Krupky, ZŠ Masarykova, sportovní oddíl TJ Krupka a Soběchleby, sportovní škola v Krupce, raketoví modeláři, MŠ Sluníč-

ko v Soběchlebech, nadace pátera Aloise Švece v Modlanech, Dobrovolnické centrum v Ústí nad Labem a tak by se dalo pokračovat. Jsme v kontaktu s profesory a studenty Fakulty životního prostředí Univerzity Jana Evangelisty Purkyně v Ústí nad Labem, s nimiž mimo jiné pracujeme na projektech využití odpadů, dalšího snižování emisí do ovzduší a projektech prosazení zeleně jako přirozené bariéry mezi průmyslovou a rezidentní zónou. Na druhou stranu studentům umožníme odbornou praxi v rámci mezinárodního firemního prostředí a pomůžeme jim najít atraktivní témata jejich diplomových prací.

Co považujete za nejdůležitější vlastnosti manažera?

Nečekejte manažerské desatero. Věci jsou ve své podstatě jednoduché, a proto se mi v životě osvědčilo několik principů: „vedení zpředu“ tj. dávat pozitivní vzor ostatním v tom, co děláte a chcete. To je snad nejlepší způsob, jak motivovat. Lidé vycítí, že to myslíte vážně a, až na jedince, se nechají strhnout. S těmi jedinci je nutno přestat pracovat, přílišná trpělivost s nimi není na místě. Jinak vám vezmou mnoho energie, skončíte vyčerpaní a je stejně nezměníte, protože se změnit nechtějí. „Pomocnou ruku hledej na konci své paže“ je mé druhé nastavení. Neznačena to, že nepracujeme v týmu, ale své výzvy si musíme skutečně řešit sami a nespolehat na to, že práci za nás někdo udělá.

Text: Metropol, foto: archiv



Ing. Jan Brázda - profil:

Věk: 44 let, ženatý, dvě děti, žije v Krupce

Vzdělání: VŠ textilní a strojní v Liberci – obor sklářské stroje

Praxe: po ukončení studia technické pozice včetně ředitele závodu (Barevka) Glaverbel Czech, a.s. (dříve Sklo Union), technický ředitel a ředitel Závodu Nové Sedlo Avirunion, a.s., nyní ředitel závodu KNAUF INSULATION v Krupce

Koníčky: sport, především horská cyklistika, rybaření

Vzor: jako přirozené autority si váží Dr. Ing. Štěpána Popoviče, CSc., generálního ředitele AGC Flat Glass Czech, která tradičně patří k nejlepším zaměstnavatelům v rámci ČR

Botanická zahrada v novém



Otevírací doba

v letních měsících:
úterý - neděle
od 9.00 do 18.00 hodin

Kontakt:

Josefa Suka 1388
415 01 Teplice

Tel: +420 417 538 242
<http://www.botanickateplice.cz>

Přijďte navštívit Botanickou zahradu v Teplicích, jedinou v Ústeckém kraji.

Najdete zde mnoho druhů a odrůd vzácně pěstovaných, neobvyklých rostlin v nových výstavních sklenících o celkové ploše asi 2400 m². Zajímavá je i venkovní expozice.

Jste srdečně zváni do příjemného prostředí poskytujícího poznání i relaxaci.



Největší zdravotní pojišťovna je tady pro vás

Všeobecná zdravotní pojišťovna je nejstabilnější zdravotní pojišťovnou v Česku. Postará se o vás v každé životní situaci. Garantuje nejnákladnější a nejmodernější zdravotní péči. Nabízí vám:

- Prevenci
- Péči
- Partnerství
- Práva
- Perspektivu

Plastová okna PEML Plus: kvalita a tradice

ryze česká rodinná firma

Boom stavebnictví, který v ČR trvá již několik let, provází i obor výroby a montáže výplní stavebních otvorů, tedy oken a dveří. Projektanti a stavebníci mají možnost vybírat z různých materiálů, když ale stále víc vítězí profily plastové, na jejichž výrobu a obchod se v posledních letech vrhla řada malých či větších firem a živnostníků. Proto by dnes zájemce měl být mnohem pozornější a vybírat nejen podle ceny, ale především podle kvality, nabízených záruk, servisu a referencí o dodavateli. Mezi firmy, za kterými je vidět kus vykonané práce a slova uznání, patří ryze česká rodinná firma PEML Plus s.r.o. Ústí nad Labem.

Její základy byly položeny už před více než deseti lety. Firma se postupně vyprofilovala mezi českou špičku ve výrobě plastových oken a dveří.

„Dá se říci, že patříme mezi české průkopníky, když můj otec byl koncem 80. let u první prezentace plastových oken dovezených k nám z Německa. Naše firma prošla několika vývojovými etapami, vyzkoušela si dodávky profilů a kování od několika výrobců a dnes už má stabilní kontrakty na renomované značky. Za velmi důležitý krok považují restrukturalizaci v roce 2006, kdy přišli do firmy noví lidé, získali jsme řadu nových zákazníků a výsledkem bylo zdvojnásobení výše obrátu,“ říká majitel firmy Lukáš Mlenský.

Společnost PEML Plus se věnuje výrobě a montáži plastových oken a dveří na míru podle projektu, nebo na požádání zákazníka. Používaný profil Kömmerling a kování Maco umožňuje zhotovit okna jakýchkoliv rozměrů a tvarů, která jsou osazována izolačním dvojsklem podle požadavků zákazníka na určitou funkčnost jako je barva, izolace proti hluku či bezpečnost.

„V současné době používáme k výrobě pětikomorový profil nové generace, který suverénně splňuje požadavky nových norem k úsporám energie. Díky dodatečným tlumičím komorám jsou jeho vlastnosti ještě rozšířeny o snížení



Vladimír Fidler, pracovník ryze české firmy PEML Plus s.r.o. Ústí nad Labem, při sváření profilu.



Na snímku Michal Štefko právě montuje kování na plastové okno.

původních hodnot hluku až na jednu desetinu. Další předností je zvýšení pevnosti a bezpečnosti, a to díky doplnění profilu o ocelovou výstuhu. Naše firma poskytuje zákazníkům servis a dává záruku 20 let na trvanlivost profilu a stálost jeho barvy a pětiletou garanci na sklo, těsnění a kování,“ dodává ředitel společnosti Jan Vávrovec.

Firma PEML Plus se chystá zavést od příštího roku do výroby další, ještě úspornější, profil nové generace, který bude šestikomorový, doplněný středovým těsněním, který navíc díky své konstrukci umožní montáž izolačních trojskel.

Společnost PEML Plus je připravena uspokojit nejen velké milionové zakázky, kterými jsou školy, nemocnice a různé instituce, v oblasti bytů

pak společenství vlastníků a bytová družstva, ale i drobné stavebníky, kteří realizují novostavby či rekonstruují svůj dům či byt. V sídle firmy v Drážďanské ulici 835/31, hned vedle zoo, zájemci získají podrobné informace a rady a mohou si prohlédnout nabízené vzory oken, dveří a doplňků. Firma má bezplatnou zelenou linku 800 100 642, telefon 475 503 534, fax 475 221 588, e-mail: info@pemlokna.cz a webové stránky: www.pemlokna.cz.

Firmu PEML Plus znají lidé také díky její filozofii zůstat aktivní součástí života města Ústí n. L. a regionu a přispívat k jeho rozvoji a podle možnosti i k rozvoji řady sportů a kultury. Připomeňme, že firma už několik let sponzoruje ve městě ženský basket

a hokejbalový klub Elba PEML. Loni podporovala letní celostátní Olympiádu dětí a mládeže, která se konala v Ústeckém kraji a letos bude hlavním partnerem jejího krajského kola. Vedle drobných kulturních a charitativních aktivit je sponzorem dvou největších ústeckých plesů a několika významných koncertů v ústeckém Domě kultury.

Letos firma PEML Plus s.r.o. mimo jiné přispěla finančně, nebo formou reklamy na ústecký hokej a fotbal, galavečer v kickboxu, lyžařský areál Telnice, Severočeské divadlo opery a baletu, akci Krása pomáhá dětem, Útulek fest a koncert vážné hudby na ZŠ v Brně.

Text a foto: Pavel Aur

O nejlepší potravinářský výrobek Ústeckého kraje

Informujeme vás o vyhlášené soutěži „O nejlepší potravinářský výrobek Ústeckého kraje“ s názvem a logem „KRAJ PŘEMYSLA ORÁČE – POTRAVINÁŘSKÝ VÝROBEK ROKU 2008“.

Tato soutěž je vyhlášena Ústeckým krajem ve spolupráci s Krajskou agrární komorou Ústeckého kraje, Krajským informačním střediskem pro rozvoj zemědělství a venkova Ústeckého kraje a Asociací soukromých zemědělců v Litoměřicích.

Záštitu nad touto soutěží převzal hejtman Ústeckého kraje Jiří Šulc.

Bude hodnoceno celkem sedm kategorií, do které se mohou výrobci potravin – potravináři, zemědělci atd. přihlásit, a to:

- I. Mlýnské a pekárenské výrobky
- II. Mléko a mléčné výrobky
- III. Lahůdky a cukrářské výrobky
- IV. Alkoholické nápoje (kromě piva)
- V. Masné výrobky
- VI. Med, výrobky z včelího medu
- VII. Ostatní potravinářské výrobky včetně piva

Přihlášky se přijímají v termínu od 1. června 2008 do 31. srpna 2008.

Výsledky soutěže vyhlásí hejtman Ústeckého kraje na výstavě „ZÁHRADA ČECH v Litoměřicích“ 21. září 2008.

Přihlášky přijímá: Krajská agrární komora Ústeckého kraje
Krajské informační středisko pro rozvoj zemědělství a venkova Ústeckého kraje, Dělnická 33, 434 01 Most – Velebudice



Kontakt:

Luďmila Holadová
mobil: 602 341 689
tel., fax: 476 700 658
e-mail: oakmo@oakmo.cz
web. stránky: www.kisuk.cz

NORTREND. interior design

VÝHRADNÍ OBCHODNÍ ZASTOUPENÍ PRO ČR
NORTREND COSMOPOLITAN
BUSINESS s.r.o.

ul. 28. října 1025/1 CHOMUTOV, obch. ředitel 773 54 54 55, obch. manager 774 40 67 17

- ▶ skandinávský | norský design
- ▶ návrh, zpracování, výroba celkových interiérů
- ▶ služby vlastního interiérového designera
- ▶ každá zakázka je originálně navržena a zpracována podle přání a požadavků klienta

KUCHYŇSKÉ STUDIO

„NORTREND“

skandinávský | norský design

akce
červen

- ▶ 10% sleva na spotřebiče při zakoupení kuch. linky
- ▶ grafické návrhy ZDARMA

- masiv (borovice, dub) lamino ABS, fólie, lak, dýha kombinace dřevo, kámen, sklo, kov



MAISNEROVA 1877/8 CHOMUTOV, tel.: 774 46 74 74

Těšíme se na vaši návštěvu!

Výhradní obchodní zastoupení



Herera s.r.o.

ul. 28. října 1025/1,
Chomutov
tel.: 773 54 54 55,
774 40 67 17

cena domu již od
1.36 mil. Kč

Výstavba nízkoenergetických domů.

Cena domu na „klíč“ zahrnuje základovou desku.

Široká nabídka, bezkonkurenční ceny.

Kompletní služby - pozemek, hypotéky, pojištění, stavební povolení, vybavení interiérů



www.nase-domy.cz

Metropol doporučuje možnosti relaxace | bezplatná distribuce do domácností a firem v celém Ústeckém kraji

Vítejte v Golf Clubu Barbora



Do tajů golfu pronikají „na Barboře“ i malí hráči.

Golf už v dnešní době není jen sportem pro bohaté. Zahrát si jej může kdokoliv, a to v Ústeckém kraji hned na několika místech. Zveme vás do Golf Clubu Barbora v katastru Jeníkova na Teplickou. Představuje jej manažer hřiště Tomáš Kučera:

Golf Resort Barbora se nachází 5 km západně od Teplic v katastru obce Jeníkova u rekreační vodní plochy Barbora. Je citlivě zasazena do krajiny luk a hájů mezi vodní nádrže, potoky a rybníky v předhůří Krušných hor. Vlastní hřiště je přátelské a nezáludné, reliéf je mírně zvlněný. Celoplošně zavlažované devítijamkové hřiště s párem 72 je vybaveno tréninkovými plochami a útulným clubhousem. Hřiště je otevřeno každý den od 9.00 hodin do setmění a rezervaci tee time lze provést na našich webových stránkách www.golfbarbora.cz.

Kolik máte členů a co jim nabízíte?

Areál nabízí své služby nejen 700 členům zdejšího klubu, ale stává se oblíbeným hřištěm golfistů celého regionu. Svým hostům nabízí golf Barbora nejen kvalitní ferveje a gríny, ale i tréninkové zázemí s profesionálními trenéry a ochotný personál v klubovně, řadu turnajů pro děti, rodiče s dětmi,

junior campy i klubové turnaje pro své členy. Příkladem takové akce byl náš dětský den, do kterého věnoval ceny dodavatel dětských hraček HARIBO.

Kdo se může stát členem klubu?

Dveře klubu jsou otevřené pro všechny bez rozdílu věku a příznivé hrací poplatky lákají na naše hřiště další zájemce o golf. Pro první seznámení s golfem mají naši hosté možnost zapůjčit si veškeré potřebné vybavení za symbolický poplatek.

Na co se mohou příznivci golfu těšit?

Pro děti golfistů-rodičů a prarodičů je připravováno dětské hřiště, které v prostoru vedle klubovny vybuduje firma TOMOVY PARKY. Naše golfistky se mohou těšit na svůj LADY DEN (21. června) s bohatým programem pro ženy.

Text: Metropol, foto: Jiří Severský

Zlatopramen
11[®]

CHUŤ A ŘÍZ v jednom týmu

- sehraná jedenáctka



Tipujte výsledky na

www.zlatopramen.cz/
EURO2008

13

↓
pozdávka: Golf Club Barbora

↓
reiki

↓
www.kzcr.eu

Masarykova nemocnice v Ústí n.L., o.z. Nemocnice Chomutov, o.z. Nemocnice Děčín, o.z. Nemocnice Most, o.z. Nemocnice Teplice, o.z.
www.mnul.cz www.nspcv.cz www.nemdc.cz www.nspm.cz web.nemtep.cz

Kontaktní adresa: Krajská zdravotní, a.s., Sociální péče 3316/12A, 401 13 Ústí nad Labem



pobočka VOZP
Winstona Churchilla č. 7
Ústí nad Labem
tel.: 475 259 111

**Nechodte zbytečně
k lékaři, využijte
některý z našich
21 programů prevence**

- ▶ 1000 Kč pro nové pojištěnce na regeneraci organismu
- ▶ ozdravné pobyty
- ▶ příspěvky na očkování
- ▶ programy Rodina a Student a další

**Pro novou rodinu
příspěvky až do výše
43 tisíc Kč**

Reiki: Léčete sami sebe

Stále více lidí hledá nové neškodlivé způsoby léčby, také opodstatnění existence své na Zemi i pochopení smyslu života.

Jednou z cest nového poznávání svého skrytého potenciálu je metoda „reiki“, která formou aktivace energetického pole člověka a jeho čaker umožní každému z nás otevření sebeléčivého potenciálu v sobě a tím i možnost léčit nejen sebe, ale i své blízké. Stručně řečeno je to metoda pokládání rukou na člověka, kterými proudí po aktivaci, kterou provádí mistr reiki, léčivá energie o frekvenci 0,3-30 Hz.

Právě tento rozsah způsobuje stimulaci léčby lidského těla. Např. 2 Hz podporují regeneraci nervů, 7 Hz růst kostí, 10 Hz napravování šlach a vaziva, 15 Hz shluky červených podkožních žilek.

Těchto poznatků využívá např. ultrazvuková technologie, která pomáhá na ucpané arterie, odstranění ledvinových kamenů, odstranění depresivních stavů a spoustu dalších nemocí.

Výhodou této metody je, že toto vše máme neustále u sebe, neboť reiki je tok léčivé energie, která proudí rukama člověka.

Reiki je japonské slovo a volně řečeno znamená spojení životní energie s univerzální moudrostí.

Reiki bylo kdysi „tajné učení mocných, jak si přivolat štěstí“. V dnešní rozvinuté době plně informatiky pominula tato utajovaná učení a naopak máme možnost si uvědomit, že je reiki zde, že přetrvává věky a že máme možnost také my se touto oblastí zabývat, pokud to tak cítíme. Informace můžete obdržet na tel. čísle 777 556 523, na více než obsáhlých

stránkách www.reiki-akademie.cz a nebo emailem na karelputz@volny.cz.

Text: Karel Putz

- 1 reiki není vydáváno vašim tělem, můžeme působit nejen na druhé, ale i sami na sebe
- 2 působí na více úrovních – na fyzické, psychické i duchovní
- 3 je nezávislá na víře, sugesci či jiných argumentacích, naopak se přizpůsobuje mentalitě lidí
- 4 nelze ji předávat, ani jí ublížit, neboť příjem energie si řídí ten, kdo energii dostává
- 5 očistíte tělo od toxinů, mírní či úplně zbavuje bolesti
- 6 energie sama si hledá a najde povahu problému
- 7 je pro každého, dodává energii, omlazuje

smart. půjčka

až 50 000 Kč **777 760 960**

- na dobu 7 až 12 měsíců
- hotovost až do domu
- nejvýhodnější podmínky v regionu
- měsíční splátky

www.smartpujcka.cz

Hledáme nové obchodní zástupce.

JSTE SCHOPNÝ MANAŽER?
Hledáte zajímavou a tvořivou práci?
Máte zájem řídit druhý největší domov pro seniory v Čechách?
Pak jste to VY, koho hledáme!

RADA ÚSTECKÉHO KRAJE
vyhledává výběrové řízení na obsazení funkce

ŘEDITELÉ/ŘEDITELKY

Domova důchodců Dubí,
příspěvkové organizace

Požadavky na uchazeče:

- ukončené VŠ vzdělání
- zkušenost s vedením a motivací pracovníků, komunikativnost (výhodou je praxe ve vedoucí funkci 5 let, praxe v sociální oblasti vítána)
- organizační a řídicí předpoklady

Příhláška do výběrového řízení musí obsahovat:

- strukturovaný životopis, zaměřený na odbornou praxi
- doklad o nejvyšším ukončeném vzdělání (ověřená kopie)
- výpis z rejstříku trestů ne starší 3 měsíců
- vlastní návrh koncepce (víze) příspěvkové organizace
- čestné prohlášení podle § 4 zákona číslo 451/1991 Sb., ve znění pozdějších předpisů
- vyplněný osobní dotazník

Příhlášky zasílejte (nebo osobně doručte) na adresu:
Krajský úřad Ústeckého kraje, vedoucí odboru sociálních věcí a zdravotnictví,
Velká Hradební 3118/48, 400 02 Ústí nad Labem.
Obálka musí být na vrchu viditelně označena:
VŘ – DD Dubí – neotevírat

Příhláška musí být doručena nejpozději dne **13. 6. 2008 do 12.00 hod.**
do podatelny Krajského úřadu Ústeckého kraje,
Velká Hradební 3118/48, 400 02 Ústí nad Labem.



Krajská zdravotní a.s.
nemocnice Ústeckého kraje

Integrovaný plán rozvoje města Chomutova

Integrovaný plán rozvoje města Chomutova (IPRM)

Proč by měl IPRM zajímat i občany, kteří se ekonomikou, různými dotacemi a investicemi příliš nezabývají? Tento soubor projektů by jim totiž měl být prospěšný. Napomohl by k vyřešení některých dlouhodobých problémů s investicemi města na cizím majetku. Například v centru Chomutova by došlo k uvolnění lokalit vhodných pro další rozvoj a zlepšení nabídky služeb. Zvýšila by se podpora podnikání a zaměstnanost v Chomutově.

Náš IPRM by se realizoval v areálu bývalých kasáren a Kamencového jezera. Smyslem je vybudování moderního multifunkčního centra sportu, oddychu a relaxace s celoročním využitím. Hovoříme především o zařízeních, která ve městě chybí nebo jsou již ve velmi špatném stavu. Tedy o letním stadionu, zimním stadionu, oddychovém relaxačním centru a kulturně společenském centru. Proč je všechno na jednom místě? IPRM je soubor projektů, který město musí vytvořit, aby mohlo čerpat dotace z Evropské unie. Projekty musí být v jedné ucelené lokalitě.

Klady souboru projektů:

- vznikla by nová lokalita města pro sport, oddych a relaxaci s využitím po celý rok

- nabídka celodenního programu pro celou rodinu
- pouze projekty v zóně IPRM mají šanci získat dotaci z Evropské unie až ve výši 92,5 procenta

Důležité informace o IPRM:

- minimální objem IPRM musí být 15 mil. Euro
- minimální hranice pro jeden projekt je 25 mil. Kč
- projekty zahrnuté do IPRM musí být realizovány v období let 2007 - 2013

Návrh IPRM by mělo projednat a schválit Zastupitelstvo města Chomutova, poté bude předložen k hodnocení řídicímu orgánu IPRM (Výbor regionální rady).

Vizualizace projektu IPRM v areálu bývalých kasáren a areálu Kamencového jezera



Letní (fotbalový a atletický) stadion

Letní stadion by byl umístěn v návaznosti na zamýšlený objekt víceúčelové haly (zimní stadion) včetně napojení na inženýrské sítě a dopravního řešení.

Výstavba stadionu má být dokončena v prosinci roku 2012. Projekt počítá s celkovými investičními náklady 256 milionů korun, z toho dotace by měla

pokrýt 85 procent (217,6 milionu korun). Vlastní podíl města by tak činil 38,4 milionu korun. Přestože tribuna by přiléhala ke stadionu jen z jedné strany, měla by mít kapacitu 5 tisíc sedících diváků.

Kolem hrací plochy o rozměrech 115 krát 76 metrů má vzniknout lehkotatletický ovál se šesti drahami a osm drah na sprintovací rovině. Zázemí pro

sportovce počítá se šesti šatnami pro fotbalisty (domácí, hosté, junioři, žáci). Minimální plocha jedné šatny bude 80 m² včetně místnosti pro maséra a hygienického zázemí. Šatna domácích bude doplněna o místnosti regenerace a klubovnu. Zázemí mají doplnit také šatny pro rozhodčí, místnost pro delegáty, pro antidoping a ošetrovna. Atleti budou mít čtyři šatny (muži, ženy, junioři, juniorky), každá z nich musí mít minimálně 60 m² včetně hygienického zázemí.

Pro diváky by měly být k dispozici stánky s občerstvením, ošetrovna a čtyři pokladny. Projekt počítá s tím, že hřiště bude v široké míře využívat místní a regionální fotbalová veřejnost. Stadion poskytne dobré tréninkové podmínky fotbalistům od žáků po dospěláky a bude nabízet regionálním, případně krajským klubům tréninkové i zápasové časy. Atletický stadion by měly využívat především místní kluby, ale i různé stupně školských zařízení.



Areál Kamencového jezera

Věhlas Kamencového jezera, populárního místa relaxace a dovolených, dávno přeláza hranice okresu, kraje i republiky. Právě proto si tento areál jistě úpravy v rámci projektu IPRM zaslouží.

Náklady projektu v současné době přesahují částku 210 milionů korun. „Vzhledem k tomu, že podmínky pro poskytování dotací v rámci IPRM se stále mění, nelze vyloučit, že se bude lišit i uvedená suma,“ uvedl Petr Chytra z chomutovského magistrátu. Většina dílčích projektů by se měla realizovat v letech 2008 - 2010, konkrétní termíny jsou však podmíněny získáním dotací.

Areál Kamencového jezera by se dočkal například částečné modernizace a dostavby jeho východní

části, vybudování nového parkoviště a vstupu. V rámci dostavby koupaliště by se zřídily nové objekty šaten (25 buněk po 24 uzamykatelných skříňkách), nová sociální zařízení a inženýrské sítě. V několika etapách by se vyčistilo jezero a zpevnily jeho břehy. V zamýšleném sportovním areálu by se nacházely např. plážový volejbal a streetball, jeho součástí by mělo být také přírodní dětské hřiště. V závěrečné fázi by došlo i na rekonstrukci hlavního mola a na modernizaci letního kina.

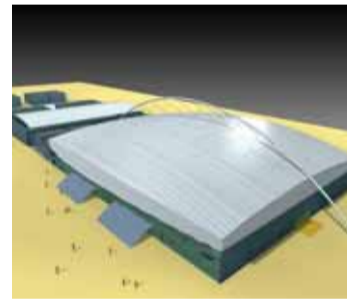
Ze starého zimního stadionu nová hokejová hala



Sportovci i chomutovští fandové by určitě uvítali novou hokejovou halu. V Chomutově funguje totiž nejstarší zimní stadion v Čechách, na kterém se hraje vyšší hokejová soutěž, kdy místní patří k úzké prvotřížové špičce.

Současná hala je v dezolátním stavu. Zchátralé jsou budovy i ledová plocha. Konstrukce hlavy a střechy jsou na hranici životnosti, rozvody vody a elektroinstalace v havarijním stavu, kritický je rovněž stav západní stěny. Po zamýšlené „dotáčnické injekci“ od Evropské unie prostřednictvím IPRM by se Chomutovští mohli dočkat nového reprezentativního sportovní stánku.

Výstavbou dvou ledových ploch by také došlo k navýšení využití stadionu. Větší šanci dostanou krasobruslařský oddíl, školy, soukromé firmy, zájmové skupiny, široká veřejnost.



Oddychové a relaxační centrum

Jedním ze záměrů IPRM je výstavba nového oddychového a relaxačního centra s provázáním na Kamencové jezero. Spojením obou areálů by se vytvořil celoročně navštěvovaný komplex.

Oddychové a relaxační centrum by mělo být dokončeno k 31. prosinci 2010. Celkové investiční náklady projektu jsou vyčísleny na 285 milionů korun, z toho 85 procent, tedy 242,25 milionu korun, by měly pokrýt dotace z fondů Evropské unie.

K vlastním lázním, které by byly v prosklené hale, bude připojeno zázemí – šatny, prostor pro plavčíky

a občerstvení pro návštěvníky v plavkách. K objektu má přiléhat parkoviště s kapacitou 40 parkovacích míst. Ve druhém nadzemním podlaží se mají umístit provozovny nabízející další služby, restaurace, wellness a fitness studio, masáže a sauna. Při zpracovávání projektu byl kladen velký důraz na maximální využití alternativních zdrojů energie, jako jsou tepelné čerpadlo či sluneční kolektory.



Kulturně společenské centrum

Kino Evropa ani Oko nejsou v majetku města. Převod od státu není možný. Nyní se se zastaralým vybavením provozuje pouze Oko.

Nově vystavené kino, jehož stavba by se financovala z dotací Evropské unie, se musí nalézat v zóně IPRM.

Chomutovští by se tak v budoucnu mohli dočkat moderních kinosálů s nejnovější technologií s ekologickým provozem a z kvalitnější filmové produkce pro všechny generace. Vzniklé prostory by se samozřejmě také využívaly pro společenské a kulturní akce, jako jsou například koncerty nebo divadelní představení. Našel by se i alternativní prostor Městskému divadlu pro kongresy, semináře, kulturní akce apod. Další sály a místa v komplexu by využívaly neziskové organizace.



Statutární město Chomutov

Více informací hledejte na www.chomutov-projekty.eu



Pěkný červen, milí přátelé,

ačkoli astronomické léto přijde teprve za pár dní, padly již teplotní rekordy. Hřejivé paprsky nás nabádaly svléknout se do plavek a jít se osvěžit k vodě. My jsme si slunce víceméně užívali za oknem redakční vily, ale na náladě nám to v žádném případě neubralo. Představovali jsme si vás, čtenáře, co asi budete říkat dnešnímu šestnácti-stránkovému rozšířenému vydání. Je to metropolská premiéra daná jednak změnou tiskárny, která má možnost v jedné složce vyrobit více než dvanáct stran, na které jste byli dosud zvyklí,

jednak tím, že vám chceme dodávat ještě více informací. To, co se nevejde do novin, si ale můžete přečíst na webových stránkách (www.tydeniky.cz). V elektronické podobě si také můžete prohlédnout ta vydání, která se k vám v tištěné formě z jakýchkoli důvodů nedostala. A dokonce Pražský Metropol, který má za sebou květnový křest, jak jsme již informovali, a jeho více než dvě stě tisíc výtisků si našlo příznivce v pražských domácnostech a firmách. Když jsem naposledy před odesláním do tiskárny prohlížela stránky, tipovala jsem, koho který článek zaujme. Tentokrát jsme noviny víc zpravodajské než

zábavné. Nashromáždilo se tolik informací, které na sebe nechtěly nechat čekat dalších čtrnáct dní a spěchaly za vámi, lačnými po novinkách. Pro ty, kteří se chtěli kochat nad usměvavými tvářemi a ladnými křivkami modelek, máme potěšující zprávu: Budou zase příště. A protože už se začnou odpočítávat dny astronomického léta, možná nám zapójují v letošních modelech plavek. Nechte se překvapit. Jsem přesvědčená, že v dnešní „šestnáctce“ si vybere každý. Můžete si být jisti tím, že vaše spokojenost je největší odměnou, jaké se může redaktorům Metropolu dostat. Tvrzení, že jej při-

pravuji s láskou, není nadnesené, ani přehnané.

Když jsme u odměny - víte, jak anebo čím odměníte své ratolesti školou povinné za vysvědčení? Všem matkám a otcům přeji, aby se velkoryse připravili na den, kdy se definitivně sečtou školní výsledky jejich dětí. Školákům, aby jim poslední týdny v lavicích uběhly tak rychle jako nám plynou čtrnáctidenní intervaly mezi jednotlivými vydáními.

Na viděnou v létě

Alena Volfová, šéfredaktorka

volfova@tydeniky.cz

Z Mezné přes Dolský mlýn do Růžové

tip na pěší výlet

Trasa výletu: Mezná (zelená turistická značka) – Mezní můstek na říčce Kamenici (žlutá) – Divoká soutěska (žlutá) – křižovatka turistických cest Na strži (modrá) – odbočka na vyhlídku Ptačí kámen (modrá) – Vysoká Lípa (modrá) – Dolský mlýn (žlutá) – odbočka na Kamenickou vyhlídku (žlutá) – Kamenická Stráň (žlutá) – odbočka vpravo Pastevní vrch (naučná stezka - přerušovaná zelená) – Růžová



Dolský mlýn proslavila pohádka Pyšná princezna Bořivoje Zemana z roku 1952.



Mapka obsahuje místa, na která zavítáte během doporučeného pěšího výletu.

Pěší pochod zahájíme v Mezné, odkud se vydáme na jih po zelené ve směru k říčce Kamenici. Po přechodu můstku řičky Kamenice u tzv. Mezního můstku zahne vlevo a postupujeme podél řeky po žluté ve směru na Divokou soutěsku. U Mezního můstku musíme zaplatit vstup 20 Kč na dospělou osobu za užívání chodníků.

Po 500m se nalodíme na pramičku, která nás převezme přes Divokou soutěsku. Vstupenka na pramičku stojí 50 Kč/dospělá osoba. Projížďka malým plavidlem po tiché říčce, kdy naše zraky užasle sledují kolmé pískovcové stěny či větrem a vodou vymodelované bizarní pískov-

cové tvary, jsou příjemně vtipným slovním doprovodem převozníků. Projížďka plavidlem je jedním z vrcholných zážitků v Českém Švýcarsku.

Po vystoupení z loďky pokračujeme ve směru na Mezní louku po žluté. Na křižovatce značených cest Na strži odbočíme vpravo na Vysokou Lípu (po modré). Asi 500m před Vysokou Lípou odbočíme vpravo na vyhlídku Ptačí kámen. Po návratu z vyhlídky pokraču-

jeme do Vysoké Lípy. Odtud pokračujeme stále po modré směrem na Dolský mlýn, kam dojdeme asi po necelých dvou kilometrech.

Toto místo je po návštěvě Divoké soutěsky dalším vyvrcholením našich dnešních toulek. Budeme obklopeni kolmými stěnami pískovcových skal, mezi nimiž se proplétá říčka Kamenice, v které se můžeme i osvěžit nejen pouhým namočením nohou.

Z Dolského mlýna pokračujeme po žluté ve směru na Kamenickou Stráň. Asi po kilometru chůze odbočíme vpravo na Kamenickou vyhlídku, kde nás okouzlí, možná i zamrazí, pohled z ptačí perspektivy na strmé a hluboké kaňony okolo Dolského mlýna.

Z vyhlídky se vrátíme a pokračujeme v cestě po žluté do Kamenické Stráň. Projedeme osadou a po několika stech metrech odbočíme vpravo na

naučnou stezku (přerušovaná zelená) ve směru na Růžovou. Těsně před Růžovou je možné vystoupit na Pastevní vrch, kde se nabízí krásný kruhový výhled do okolí. Pokud námi již vládne únava, lze projít podél vrchu po jeho úpatí a po několika stech metrech jsme v Růžové.

Text: Marian Novák

Foto: Alena Volfová, archiv

800 555 511

Zlatopramen 11

Jonny

Severozápad



Regionální operační program regionu soudržnosti Severozápad

„investujeme do Vašich plánů“

do konce podání žádosti o dotaci
zbývá

9 dnů

Vážení žadatelé,
Regionální rada regionu soudržnosti Severozápad vyhlásila dne 14. dubna 2008 výzvu č.2 k předkládání projektů v rámci Regionálního operačního programu NUTS II Severozápad pro období 2007 – 2013. **Termín pro podání žádostí o dotaci je do 20. června 2008, 12.00 hodin.** Rádi bychom Vás upozornili, že všechny žádosti doručené po tomto termínu nebudou přijaty.

Ing. Jiří Sulc,
předseda Regionální rady

Žádosti k projektům, které budou realizovány na území Ústeckého kraje, předkládejte osobně na adresu:

Úřad Regionální rady regionu soudržnosti Severozápad
Oddělení administrace projektů
Mírové náměstí 3097/37 (PB-centrum, 2. patro),
400 01 Ústí nad Labem

www.strukturalni-fondy.cz
www.nuts2severozapad.cz
www.europa.eu

Regionální operační program regionu soudržnosti Severozápad
Podporováno z Evropského fondu pro regionální rozvoj
„Vize přestane být snem“