

www.tydeniky.cz

METROPOL



eReality.cz
Realitní vyhledávač - veškeré realitní nabídky v ČR

Zde zadejte např. "RD Praha 8", "chaty Liberecko", atd. **Najdi**

Realitní vyhledávač v současné době prohledává 1 430 000 nemovitostí na českém webovém prostoru

Společný systém by měl výhody

Více než sto dní ve funkci hejtmána Středočeského kraje má za sebou Miloš Petera (ČSSD). Redakci Metropolu odpověděl na následující otázky.

■ **Z pozice bývalého náměstka hejtmána jste si ve své gesci ponechal dopravu. Jaká je koncepce jejího rozvoje pro další období?**

Kvalitní dopravní infrastrukturu považuji za jednu ze základních podmínek rozvoje kraje. Soustředím se hlavně na tu oblast, kterou mohu nejvíce ovlivnit. A tou je silniční doprava. Středočeský kraj má nej hustší a současně i nejvíce zatíženou dopravní síť ze všech regionů v ČR. Náš kraj je vlastníkem přibližně 8 600 kilometrů silnic, z toho zhruba třetina je v kategorii II. tříd a zbytek III. třídy. Kraj je musí udržovat a opravovat. A to stojí nemalé peníze. Do letošního roku jsme úspěšně na opravy silnic čerpali peníze z evropských fondů, a to především prostřednictvím Regionálního operačního programu Střední Čechy. Také v příštím programovacím období bychom rádi využili peníze z evropských fondů. Z vlastního rozpočtu na tyto nákladné rekonstrukce prostředky mít nebudeme. Bohužel evropská pomoc už v nadcházejícím období příliš nepočítá s rekonstrukcemi silnic III. třídy. V neposlední řadě se při opravách silnic soustředíme na rekonstrukce mostů. Celá řada z nich je ve špatném technickém stavu a další poničila loňská povodeň.

■ **Středočeský kraj patří mezi největší územně správní celky a obklopuje Prahu. Budete usilovat o společný dopravní systém s novým vedením hlavního města?**

Společný systém veřejné dopravy Středočeského kraje a Prahy by přinesl celou řadu výhod. Usilujeme o to, ale není to jednoduché. Musíme vyřešit rozdělení vybraných peněz nebo jednotný systém předplatních karet. Nerad bych se vrhl do podobného pro-

blematického projektu, jakým je například opencard. Kromě veřejné dopravy chceme s Prahou spolupracovat v oblasti silniční dopravy, třeba při dokončení silničního okruhu kolem hlavního města. Do té doby, než bude dokončen, chceme aspoň částečně ulevit nejzatíženějším místům v našem kraji. Usilujeme proto o výstavbu spojky mezi dálnicí D8 a rychlostní silnicí R7 nebo mezi D1 a D11.

■ **Jak by měl podle vašeho názoru vypadat a co by přinesl občanům i návštěvníkům?**

Ideální by bylo, kdyby cestující s jednou jízdenkou, zakoupenou na jakémkoliv místě ve středních Čechách, dojel kamkoliv v Praze. A naopak na pražskou jízdenku kamkoliv v kraji. Věřím, že se nám v budoucnu podaří systémy propojit.

■ **Jako jeden z mála regionů vyplácíte žákovské jízdné. Počítáte s ním i napřesrok a v jaké výši?**

Jistě. Proplácení žákovského jízdného je jednou z priorit našeho programu. Příspěvek na dojíždění dětem je podporou, kterou kraj poskytuje občanům žijícím především v menších sídlech. V návrhu rozpočtu na příští rok počítáme s tím, že vypořádáme přibližně 20 tisíc žádostí o proplácení žákovského jízdného zhruba za 40 milionů Kč.

■ **Využíváte osobně alespoň občas veřejnou dopravu, a jak jste s její úrovní spokojen?**

Vzhledem ke svému časovému vytížení využívám veřejnou dopravu minimálně, prakticky jen o víkendech. Občas cestuji vlakem. Obvykle bývám s úrovní cestování spokojen. Kraj pořídil nové vlaky Regionova, které jsou kvalitní a funkční. V těchto dnech probíhají rozsáhlé modernizace

na tratích Praha – Běchovice – Úvaly, Dobruška – Mníšek pod Brdy či Votice – Benešov. Zlepšuje se komfort cestujících i na autobusových linkách, které si kraj objednává u dopravců. Letos si díky pomoci z EU dopravní firmy pořídily několik desítek nových autobusů, které splňují nejpřísnější evropské emisní normy. Když se čas od času svezu autobusem, jsem obvykle spokojen. I když vím, že v některých oblastech kraje jezdí hlavně o víkendech málo spojů. Na hustší dopravní obslužnost ale kraj v současné době nemá peníze.

■ **Co vám funkce prvního muže kraje dává a co naopak bere?**

Jako hejtmán se setkávám s řadou vynikajících osobností a navštěvuji zajímavá místa. Nedávno jsem měl možnost navštívit Čínu jako člen doprovodů prezidenta Miloše Zemana. Byl to pro mne velký zážitek. Věřím, že tato cesta přinese našemu kraji nové investice i nové turisty. A co mi funkce bere? Především čas. Nemohu se tak jako dříve věnovat svým koníčkům – zahrádkáření, rybaření nebo jíždám na motocyklu Harley Davidson.

■ **Za několik dní začíná advent, po něm přijdou Vánoce a konec roku. Co vzkážete prostřednictvím tisku Středočeských do nadcházejícího období?**

Nadcházející období adventu je časem klidu a očekávání. Každý z nás by se měl více zaměřit na své blízké. Vánoce jsou pak obdobím radosti. Z vlastní zkušenosti vím, že nejhezčí Vánoce jsou ty, které prožijeme se svými nejbližšími. Přejí každému krásné svátky, hodně radosti a pohody. V roce 2015 pak všem zdraví, štěstí a spokojenost. Ať každý z vašich čtenářů zažije každý den alespoň jeden krásný okamžik, při kterém si řekne – stojí za to být na tomto světě. *Text: Metropol, foto: archiv*

POHODLNÝ A RYCHLÝ NÁKUP JÍZDENEK NA MĚSTSKOU HROMADNOU DOPRAVU

pomocí mobilního telefonu a aplikace **SEJF**.

sejf si stáhnete zdarma, jeho ovládání je jednoduché a zvládne ho každý.

www.sejf.cz



Mezi Křincem a Mcely slouží motoristům nově opravená silnice

Nymbursko | Nově opravenou krajskou silnici mezi městysem Křinec a obcí Mcely na Nymbursku mohou řidiči využívat již několik dnů. Oprava přibližně šest kilometrů dlouhé silnice byla zahájena v loňském prosinci a dokončena letos koncem října.

„Rekonstrukce stála téměř 25 milionů Kč. Na projekt jsme získali dotaci z ROP Střední Čechy ve výši 11,9 milionu korun. Zbytek platil Středočeský kraj. Kvalitní povrch vozovky umožní řidičům plynulejší jízdu, zlepšení bezpečnosti a komfortu účastníků silničního provozu a snížení hluk,“ informoval hejtman Miloš Petera. Dodavatelská firma Silmex stavbu dokončila o dva měsíce dříve, než měla podle smlouvy učinit. Během opravy vyčistila i veškeré propustky a mostky, odstranila náletové dřeviny a natřela zábradlí. Silnice Křinec – Mcely není jedinou, jejíž rekonstrukce v těchto dnech končí. Hejtman Miloš Petera se zúčastnil také otevření nového mostu v Bo-

rovnici na Benešovsku. Náměstkyně Zuzana Moravčíková ho pak zastoupila při otevření opravené silnice v Červených Janovicích na Kutnohorsku. Také na tyto projekty získal kraj dotace z ROP Střední Čechy. „V kraji máme nejhustší a také nejfrekventovanější síť silnic 2. a 3. třídy. Během právě končícího období, kdy jsme mohli využít pomoc z fondů Evropské unie prostřednictvím ROP Střední Čechy, nám tyto peníze významně pomohly zlepšit stav celé řady komunikací v našem regionu. Doufám, že i v novém období nám budou evropské peníze pomáhat při zlepšování stavu silnic v kraji,“ doplnil hejtman Miloš Petera. (od dop.)



Slavnostního otevření silnice se vedle hejtmana Středočeského kraje Miloše Petery zúčastnil i ředitel Úřadu Regionálního operačního programu (ROP) Střední Čechy Václav Chytil, starostka obce Mcely Jana Hejlová, starosta Městyse Křinec Milan Moc, zástupci dodavatelských firem, krajské správy a údržby silnic, krajského úřadu a další hosté.

Jihočeský vědeckotechnický park podpoří regionální firmy

Jižní Čechy | Podpora regionálních firem při vývoji nových produktů a jejich zavádění na trh. To je hlavním cílem Jihočeského vědeckotechnického parku (JVTP) v Českých Budějovicích. Pod heslem „Prostor pro Vaše nápady“ byl slavnostně otevřen v pondělí 3. listopadu 2014. Jeho zřizovatelem je Jihočeský kraj



„Nová třípodlažní budova, která se nachází blízko Jihočeské univerzity, má sloužit zejména k vytváření vhodných podmínek pro vznik a vývoj inovačních firem v regionu a pro využívání výsledků výzkumu a vývoje v podnikatelské praxi,“ uvedl ředitel vědeckého parku František Mlčák s tím, že náklady na její vybudování si vyžádaly zhruba 130 milionů korun.

Hejtman poděkoval všem, kteří se na jeho vybudování podíleli

Hejtman Jiří Zimola je rád, že se jižní Čechy díky vědeckému parku mohou zařadit po bok několika dalších krajů, kde se investuje do propojení vědy, techniky a podnikání. „Chci poděkovat všem, kteří se na jeho vybudování podíleli. Firmám pak přeji, aby se jim v moderních prostorách dobře působilo i podnikalo, a aby to jejich podnikání mělo právě ten přídavek využití nejnovějších poznatků moderní vědy,“ řekl.

123 milionů z fondů EU
Podle ministra průmyslu a obchodu Jana Mládky pomůže nový park zvýšit konkurenceschopnost regionu a posílí pozice inovačních malých a středních podniků, které představují na regionální úrovni největší zdroj zaměstnanosti. „Jsem proto rád, že se na vzniku tak významné instituce podílelo ministerstvo průmyslu a obchodu, jehož prostřednictvím vědecký park obdržel dotaci 123 milionů korun z Evropských strukturálních fondů,“ dodal.

Do vědeckotechnického parku chce již pět firem

První nájemci by se do vědeckotechnického parku měli podle předsedy představenstva parku Františka Štangla nastěhovat v nejbližších dnech. „O park je velký zájem, už nyní je ve finální fázi jednání s pěti firmami, které obsadí zhruba čtvrtinu až třetinu parku,“ naznačil. Nájemní smlouvy pro jednotlivé subjekty v JVTP budou maximálně na tři roky. „Počítáme s využitím kapacity na 80 až 90 procent. Chceme mít totiž rezervu, kdyby se objevil zajímavý zájemce,“ uzavřel Štangl. (od dop.)

Pražská plynárenská ovládla dodávku plynu pro Středočeský kraj

Velký úspěch zaznamenali pražští plynaři, kteří budou v příštím roce dodávat zemní plyn pro několik stovek organizací Středočeského kraje. Rozhodla o tom elektronická aukce konaná v rámci Českomoravské komoditní burzy Kladno, kde právě Pražská plynárenská nabídla mezi účastníky nejlepší podmínky a zvítězila.

Mezi svými zákazníky tak společnost nově přivítá například středočeské nemocnice, školy, poskytovatele sociálních služeb, domy dětí a mládeže, muzea nebo galerie. „Dosaženého úspěchu si nejen velmi vážíme, ale bereme jej zároveň také jako potvrzení toho, že cesta, kterou nový management Pražské plynárenské v posledním zhruba půl roce důsledně razí, je správná a přináší jasné pozitivní výsledky. Podstatné je, že se nejedná o úspěchy ojedinělé, protože podobně úspěšně jako ve Středočeském kraji jsme v poslední době byli i v krajích dalších a stejně tak i v rámci velkých měst.



PRAŽSKÁ PLYNÁRENSKÁ a.s.

Je to velký rozdíl oproti letům minulým, kdy se Pražské plynárenské takto zdaloka nedařilo,“ komentoval předseda představenstva společnosti Ing. Pavel Janček.

Pražská plynárenská je českým dodavatelem energií, kterého vlastní hlavní město Praha. Je druhým největším tuzemským dodavatelem zemního plynu a energie, celkově dodává do téměř 420 tisíc odběrných míst po celé České republice. Společnost je známa tím, že k samotné dodávce energií nabízí i širokou nabídku doprovodných služeb a bonusů, mnohdy v tuzemsku ojedinělých.

CRAZY Production

Středočeští silničáři otevřou další nový most

Zbrusu nový most brzy otevřou pro veřejnost středočeští silničáři. Díky investici téměř devíti milionů korun se tak stane v obci Syneč na Českomoravsku.

„Starý most byl v tak vážném havarijním stavu, že jeho oprava již nebyla možná. Po odborném posouzení jsme dokonce museli most uzavřít pro veškerý provoz,“ uvedl Milan Jeřábek, který z pozice vedoucího mostních techniků KSÚS Středočeského kraje na stavbu dohlíží.

Synečtí i další lidé vzpomínají na zborcená mostní křídla či obrovskou díru přímo na mostě. Nic z toho již není pravda a práce na novém díle finišují. Nejde přitom jen o pohodlí místních lidí, ale především také o obnovení autobusové dopravy či průjezd vozi-



del hasičů a záchranné služby nebo mechanizmů soukromých zemědělců. Mostů, které jsou uzavřené, nebo nahrazené mostním provizoriem, registrují středočeští silničáři zhruba 50. Na dalších desítkách mostů je provoz omezen, například zúžením

betonovými svodidly či dopravními značkami.

Pro příští rok mají středočeští silničáři připravené opravy či celkové rekonstrukce mostů za 300 milionů korun. „Vážný stav mostů na silnicích Středočeského kraje komplikuje život občanům, obcím i různým dalším



subjektům. My se snažíme najít finanční zdroje, abychom alespoň část mostů opravili,“ řekl Miloš Petera, hejtman Středočeského kraje. Z jeho slov vyplývá, že vedení kraje již nyní počítá se 150 miliony na opravy mostů a hledá další zdroje financování.

„Na mostech ovšem neprobíhá jen sta-

vební údržba či náročné opravy a rekonstrukce. Pozornost věnujeme i čistění mostů od vegetace, nánosu nečistot, opravujeme zábradlí a podobně. I na tuto činnost vynakládáme miliony korun ročně,“ upřesnil péči o mosty Zdeněk Dvořák, ředitel Krajské správy a údržby silnic Středočeského kraje.

Kam tečou peníze z vodného a stočného?

03

V poslední (předvolební) době jste mohli v médiích zaznamenat články, připomínající privatizaci vodárenství v 90-tých letech a poukazující na to, jak velká část vytvořeného zisku končí v zahraničí. Jak je to konkrétně na severu Čech? Vlastníkem vodárenské infrastruktury je Severočeská vodárenská společnost (SVS), která pronajímá tuto infrastrukturu Severočeským vodovodům a kanalizacím (SčVK). SVS, vlastněná severočeskými městy a obcemi, ve SčVK drží minoritní podíl (49,9%) a těsná většina patří koncernu Veolia. Uvádíme fakta, vysvětlující strukturu ceny vody, ale i rezervy, které v ceně vody stále hledáme - i ve srovnání se zahraničím.

SVS je zdaleka největší vlastnická vodárenská společnost ČR. O majetek svěřený městy a obcemi se od roku 1993 stará s péčí řádného hospodáře.

Cílem je předat jej budoucím generacím funkční a v dobré kondici. Jeho rozsah je v rámci ČR ojedinělý: Délka vodovodní sítě v regionu SVS vzrostla na 8 892 km, počet vodojemů na 1 006 a úpraven vod na 53. Kanalizační síť se prodloužila na 3 905 km, počet čistíren odpadních vod vzrostl na 196. Tuto síť je potřeba nejen udržovat a opravovat, ale jednou bude potřeba ji obnovit v celém rozsahu původní investice. Průměrně 65% majetku SVS je již za svou dobou životnosti. Problémem a zároveň prioritou číslo jedna je proto v SVS obnova majetku. Je neodiskutovatelnou skutečností, že i za současného vysokého tempa obnovy oproti předchozím letům, pokračuje stárnutí majetku, a proto SVS hledá možnosti řešení. Hlavní zdroj na obnovu vodohospodářského majetku, který musí sloužit i budoucím generacím, je cena vody - proto rozhodně nelze cenu vody „zmrazit“, jak se leckdy populisticky volá, a tím tempo obnovy zastavit či omezit a majetek krátkozrace „vybydlet“.

Aktuálně platí obyvatelé za kubík přivedené a odkanalizované pitné vody vč. DPH 92,46 Kč (viz grafika). Z této částky SVS jako vlastník dostane 33% (31,11 Kč), SčVK jako provo-

zovatel 41% (37,61 Kč) a zbývajících 26% stát (23,74 Kč). SVS v souladu s aktuálním podnikatelským záměrem používá tyto příjmy v celém objemu na obnovu majetku a přiměřený rozvoj, vyvolaný zejména legislativou. Do opravy sítě ale investuje ze svého také SčVK jako provozovatel, a to letos 4,90 Kč z kubiku vody. Celková částka na opravy, obnovu, rekonstrukce, investice a rozvoj sítě tak v regionu SVS představuje 36,01 Kč z každého kubíku vody, tj. 39% z ceny vody. Ruku na srdce, která společnost u nás (i v Evropě) investuje 39% svých příjmů zpět do obnovy majetku.

Na co dlouhodobě SVS upozorňuje? **Obrovskou rezervu v ceně vody nadále představuje položka, kterou si z ceny vody ukrajuje stát - celých 26%, a to formou DPH, daně z příjmu, poplatků za surovou povrchovou a podzemní vodu, za vypouštění vyčištěných vod z čistíren zpět do řek aj. Tím omezuje vlastníkům vodohospodářského majetku finanční prostředky potřebné na obnovu majetku, neboť ty pocházejí výhradně z ceny vody.** Přitom i země EU využívají pro vodu snížené sazby DPH, která je určena pro základní životní potřeby. Nemusíme se rozhlížet nikam daleko, jen za nejbližší hranici: Nejnižší zdanění vody má Německo. Sazba 7% se přitom vztahuje pouze na pitnou vodu, protože voda odpadní tu vůbec nepod-



léhá zdanění! V Rakousku je v Salcbursku surová voda pro veřejné zásobování zdarma, zatímco u nás musí vodárenské společnosti surovou vodu pro výrobu pitné vody nakupovat. A ještě se začíná mluvit, v souvislosti s bojem proti suchu, o několikanásobném zdražování poplatků za surovou vodu,

které ve svém důsledku zaplatí odběratelé pitné vody z veřejných vodovodů. A jak je z grafiky patrné nejedená se o malou částku.

Podíl 26% z ceny vody nevypadá na první pohled nápadně, ale pokud toto procento znásobíme objemem ročně fakturované vody (50,522 mil. m³),

dostaneme výslednou částku odváděnou ročně státu ve výši 1,2 miliardy korun! A to nejsou započítány další odvody pro stát, jako např. zdravotní a sociální pojištění z mezd, které také tvoří složku v ceně vody.

Smysl by samozřejmě mělo, pokud by stát tyto vybrané prostředky vrátil zpět do rozvoje vodního hospodářství. Která vodárenská společnost by nepřivítala např. podporu zasíťování odlehčených, tzn. pro ni ekonomicky nevýhodných lokalit? Nebo se logicky nabízí investice na ochranu vodních zdrojů a jejich kvality... Kvalitu surové vody jako nakupované vstupní suroviny pro výrobu pitné vody totiž stát u nás vodárenským společnostem negarantuje, takže je mnohdy problematická a úprava vody se pak vzhledem ke stále se zpřísňujícím požadavkům legislativy prodražuje. A nejsou snad vedle protipovodňových opatření žádoucí také investice státu do opatření k zajištění retence (zadržování) vody v krajině? (A pokud již zmiňujeme zadržování vody - nemohl by u nás být inspirovaný německý propracovaný systém, který motivuje vlastníky pozemků a nemovitostí k co největšímu využívání dešťové vody, namísto jejího odvádění do kanalizace a na čistírny odpadních vod? Zvýšené náklady provozu čistírny se totiž rozpočítávají na nás všechny, připojené a platící...)

Ing. Bronislav Špičák, generální ředitel SVS, doplňuje: „Na pravidelných setkáních s našimi akcionáři podrobně prezentujeme stav vodohospodářského majetku, jeho životnost, stupeň opotřebení, a projekci stavu do dalších let s ohledem na vývoj ceny vody. Představujeme proto podrobně cenotvorbu, spolu s vysvětliváním financování vodohospodářských staveb s využitím dotací a dopadu na sociální únosnost ceny vody. Neustále hledáme rezervy v ceně vody s cílem zvýšit objem obnovy majetku.“

Severočeská vodárenská společnost, a. s.

Severočeská vodárenská společnost, a. s.

Asistenční služba OZP

Doktor na telefonu nonstop

OZP
OBOROVÁ ZDRAVOTNÍ
POJIŠŤOVNA

www.ozp.cz

inzerce

WWW.SVS.CZ

MODUS, spol. s r.o. se stále rozvíjí

MODUS, spol. s r.o.

Společnost MODUS, spol. s r.o. v roce 2014 oslavila 20 let své existence a dále se úspěšně rozvíjí. Zeptali jsme se proto Milana Dolejšího, jednatele české výrobní společnosti MODUS, spol. s r.o., na několik zajímavých otázek, jakým způsobem se rozvíjí výrobní závod v České Lípě v bývalém areálu ŽOS a na plány společnosti v blízké budoucnosti.



Milan Dolejší st., jednatel společnosti

■ V roce 2014 se ve výrobním závodu v České Lípě událo mnoho novinek, můžete je přiblížit?

Nejprve bych chtěl zdůraznit 20 let existence společnosti na trhu jako český výrobce světelné techniky. To již samo o sobě o něčem svědčí. Je to pouze začátek a stále nás do budoucna čeká mnoho práce. Je to vidět i v rámci zvýšeného počtu realizovaných či právě probíhajících projektů oproti předchozím obdobím. Nemusí se však jednat vždy jen o samotnou výrobu svítidel. V areálu výrobního závodu např. probíhá výstavba další skladové haly nebo byly vybudovány výzkumné, vývojové a testovací laboratoře pro světelnou techniku ve spolupráci s další po-

bočkou v Jinočanech u Prahy. Probíhají opravy výrobního areálu a modernizují se jednotlivé části budov, připravuje se přístavba hlavní výrobní haly pro rozšíření montáže výroby LED svítidel a výstavba nových kanceláří pro výrobu a další. Samotnou kapitolou je neustálé inovování výrobních procesů – např. inovace procesu montáže svítidel pomocí drátovacích robotů nebo také zavedení zkoušení svítidel pomocí nejmodernějších kompaktních testerů a další. Z personálního pohledu probíhají projekty v oblasti vzdělávání zaměstnanců a posilujeme zejména technická oddělení jako oddělení technického rozvoje či technologie.

■ V minulosti jste úspěšně čerpali dotace z ESF a rozpočtu ČR. Jaký je současný stav?

Pokračujeme v úspěšném čerpání a i některé projekty, které jsem zmínil, jako vybudování výzkumných, vývojových a testovacích laboratoří pro světelnou techniku nebo právě inovace procesu montáže svítidel pomocí drátovacích robotů, jsou podpořeny z ESF a rozpočtu ČR přes projekty v agentuře Czechinvest. Dále pak některé odborné vzdělávací aktivity řešíme úspěšně ve spolupráci s Úřadem práce ČR, pobočkou v České Lípě, např. projekt Vzdělávejte se pro růst v Libereckém kraji II. Dalším projektem bylo zřízení nových pracovních míst přes projekt Odborné pra-



Drátovací robot ve zkušebním provozu.

xe pro mladé do 30 let v Libereckém kraji, taktéž realizovaný ve spolupráci s Úřadem práce ČR. I přes nutnou dávku administrativní zátěže věřím, že všechny realizované či právě probíhající projekty podpořené z ESF a rozpočtu ČR jsou účelné a prospěšné nejen pro samotnou společnost MODUS, spol. s r.o. Mohu prozradit, že nám již byl schválen další významný projekt přes agenturu Czechinvest, kdy samotná realizace by měla proběhnout převážně v roce 2015. Na další výzvy v roce 2015 se již pilně připravujeme. Jak jsem již uvedl úvodem, úspěšně čerpáme na projekty prostředky, ale

mnoho dalších projektů financujeme z vlastních prostředků. A těch je v současné době většina.

MODUS
ČESKÝ VÝROBCE SVÍTIDEL

■ Zmínili jste drátovacího robota pro montáž svítidel, můžete prozradit více?

Když vidím drátovacího robota, musím si vzpomenout na začátky společnosti, kdy jsem si vydrátoval své první

svítidlo. Ačkoli dnes již doba pokročila a ruční vydrátování svítidel na montážních stolech a linkách má i nadále své opodstatnění, dalším vývojovým krokem bude právě automatizace poslední generace této technologie. Dva drátovací roboty jsou nově umístěny ve výrobní hale. Na obrázku je vidět ukázka robota ve zkušebním provozu. Značnými výhodami této technologie jsou kvalita vydrátování svítidel, flexibilita, zvýšení kapacity výroby, úspora materiálu pro vydrátování a další.

www.modus.cz

SLEVA 11%



Garance slevy na tři roky.
Sleva je určena pro naše zákazníky za podmínek uzavření dodatku ke smlouvě o odběru plynu na tři roky.

www.ppas.cz 840 555 333

Další dobrý důvod,
proč být s námi.



V Krajské nemocnici Liberec vyvinuli a vyzkoušeli světový špičkový unikát

O několik kroků kupředu před světovými pracovišti v oblasti operací zlomeniny pánve postihující kyčelní kloub a následné péče jsou úrazoví chirurgové Krajské nemocnice Liberec. „Zázrak“ se jmenuje dlahy omega a vyvinuli ji emeritní primář MUDr. Stanislav Taller a primář spinální jednotky traumacentra MUDr. Jaroslav Šrám.

O co jde

Zlomeniny pánve v oblasti kyčelního kloubu operují v liberecké nemocnici už dvě desetiletí let za pomoci různých implantátů, ale výsledky ne-

byly vždy uspokojivé. Nyní přišli úrazoví chirurgové s revoluční metodou, kterou šíjí takřkajíc na míru jednotlivému pacientovi. Prostřednictvím CT přístroje jej lékaři nejprve vyšetří a připraví k operaci. Data z projekce počítače ihned odešlou do výrobního závodu, kde podle nich vytvarují implantát na míru. Ten obratem posílají rychlou poštou zpět do liberecké nemocnice, kde jej voperují na poraněné místo. Celý proces netrvá déle než 72 hodin. Operační rána přitom není nijak velká, zákrok je do značné míry k pacientovi šetrný včetně toho, že může být, pokud je to nutné, později provedena totální endoprotéza.

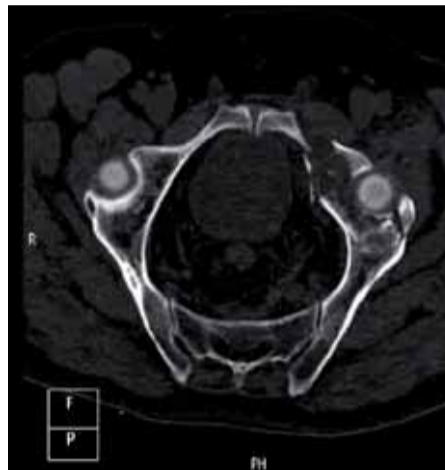
Dlahy omega

Název dlahy je odvozen od písmene řecké abecedy omega v obrácené poloze, kterou připomíná, jak se můžete přesvědčit na uvedených obrázcích. Autory a také propagátory světové špičkové metody jsou emeritní primář MUDr. Stanislav Taller a primář spinální jednotky Krajské nemocnice Liberec MUDr. Jaroslav Šrám. Zlomeniny pánve postihující kyčelní kloub totiž v běžné praxi zanechávají závažné trvalé následky, které lze zmírnit precizním srovnáním úlomků kloubní plochy kyčle. A právě dlahy omega, která

úločky pánve fixuje, pomáhá tyto obtíže odstranit. Dokazují to výsledky 28 dosud provedených operací.

Český patent

Primář spinální jednotky Traumacentra Krajské nemocnice Liberec MUDr. Jaroslav Šrám pracuje společně s kolegy na grantu vývoje a výzkumu pánevní dlahy omega, o nové metodě přednáší a připravuje k ní svoji dizertační práci. V jeho úsilí jej podporuje přednosta Traumacentra KNL MUDr. Richard Lukáš, který si objevu velmi váží a považuje jej za špičkový unikát, který zatím nemá ve světě obdoby.



Dlahy omega je vytvořena pro každého pacienta na míru

Kvality pánevní dlahy omega potvrdili špičkoví odborníci na mezinárodním kongresu Biomechanika pánve a acetabula, který se konal počátkem listopadu v Ostravě. Jak kongres probíhal, na to odpověděl Metropolu primář spinální jednotky Krajské nemocnice Liberec a jeden z autorů nové metody MUDr. Jaroslav Šrám.

■ Kdo mezinárodní kongres připravil a jak silné bylo zastoupení odborníků?

Kongres jsme připravili ve spolupráci s Báňskou univerzitou v Ostravě, ostravskou lékařskou fakultou, Fakultní nemocnicí v Ostravě a firmou Medin. Přijeli na něj odborníci z Německa, Polska, Ruska, Slovenska a Brazílie. Význam kongresu podtrhla účast kolegů z velkých univerzitních pracovišť ze SRN profesorů Rommense a Pohleman, což jsou světoví odborníci v problematice poranění pánevního kruhu a acetabula a vůdčí osobnosti rozvoje nových metod.

■ Jaká je vazba mezi metodou a grantem Technické univerzity v Ostravě?

Plánujeme dlouhodobější spolupráci na vývoji dalších dlah k ošetření zlomenin pánve a v návaznosti na tuto skutečnost jsou nutné biomechanické studie zátěže implantátů. To je doménou technických pracovišť a Báňská univerzita v Ostravě je jedním z mála pracovišť, které nabízí tyto studie realizovat. Navazujeme tak na dlouhodobou spolupráci s Fakultní nemocnicí v Ostravě, jmenovitě s docentem Plevou a báňskou univerzitou při vývoji zevních fixaterů.

■ Byla již dlahy omega oficiálně prezentována na jiném kongresu či v odborné literatuře?

Metoda byla opakovaně prezentována na mezinárodním fóru - na kongresech Evropské společnosti pro traumatologii a urgentní chirurgii v Basileji a ve Frankfurtu nad Mohanem, dále opakovaně na celostátní úrovni a uskutečnily se i dvě zaškolovací akce, workshopy v Krajské nemocnici Liberec. Zúčastnilo se jich vždy minimálně 12 pozvaných kolegů z celé České republiky. V minulých letech byly uveřejněny tři odborné publikace v časopise Acta chirurgiae orthopaedicae et traumatologiae.

■ Kolik pacientů jste novou metodou odoperovali?

Provedeno bylo celkem 40 operací s použitím dlahy omega. V posledních dvou letech s inovovaným typem dlahy byla u 28 operací použita technika předoperační modelace.

■ U jakých poranění a úrazů dochází k tomuto typu zranění?

V poslední době dochází k nárůstu poranění acetabula u starších pacientů, zejména ke zlomeninám po běžných pádech při nižší energii úrazového děje. Bez operace jsou tyto pacienti dlouhodobě upoutáni na lůžko s riziky



Primář spinální jednotky Traumacentra KNL MUDr. Jaroslav Šrám.



Emeritní primář MUDr. Stanislav Taller.

proleženin, zápalu plic, embolie. Zvláště ve vyšších věkových kategoriích výrazně stoupá riziko komplikací konzervativního postupu i úmrtí. Šetrná operace dává těmto pacientům šanci na rychlou vertikalizaci do chodítka, případně na chůzi o berličích a umožňuje rehabilitační aktivity. Vše směřuje k rychlejšímu návratu k původním denním aktivitám. Samozřejmě lze tuto metodu používat s úspěchem i u mladších pacientů k rekonstrukci jamky acetabula u vybraných typů zlomenin. Výraznou výhodou umístění dlahy na vnitřní stranu pánve je skutečnost, že v případě implantace

náhrady kyčelního kloubu tzv. TEP není nutné kovy odstraňovat.

■ Kde se lékaři pokoušejí vyvíjet stejný postup a jak daleko jsou?

Podobnou problematikou se zabývají další velká pracoviště, protože pacienti jsou na celém světě stejní a potýkáme se se stejnými typy úrazů. Nejdále jsou ve vývojovém pracovišti na univerzitě v Tuttingenu, kde prof. Stockel vyvinul a několikrát úspěšně odoperoval pacienty podobnou dlahou. Naší výhodou je předoperační předtvarování dlahy individuálně pro každého jedince pomocí speciálních RTG – CT projekcí.

METROPOL horoskop

co vás čeká

♈ Beran 21. 3. - 20. 4.
Hvězdy prověří vaši schopnost pracovat, aniž byste nad sebou měli bič. Liknavost v plnění úkolů by se nemusela vyplácet. Neprošvihnete žádný termín a pozornost věnujte i hodinkám. Přetážená pauza na oběd může být důvodem k předvolání na kobereček.

♉ Býk 21. 4. - 21. 5.
Můžete zjistit, že někteří kolegové dostávají lepší ohodnocení než vy. Začnete se snažit na své výkony více upozorňovat. Bude dobré poukázat slušnou formou na to, jakých kvalit dosahuje vaše práce. Neprodávajte se kvůli zbytečné skromnosti pod cenou.

♊ Blíženci 22. 5. - 21. 6.
Budete trochu zazlívat drahé polovičky, že je k vám nespravedlivá. Nevoní jí vaše skleslá nálada, ale o příčinu se nezajímá. Neuvědomuje si, kolik zodpovědné práce leží na vašich ramenou. Abyste našli společnou řeč, budete ji muset také záúkolovat.

♋ Rak 22. 6. - 22. 7.
V zaměstnání si budete muset zvykat na nové klima. Pravděpodobně se dočkáte inovací, které pozmení pracovní postupy nebo organizaci práce. Bude třeba se rychle přizpůsobit, osvojit si novinky a začít je používat. Vy se s tím ale poperete úspěšně.

♌ Lev 23. 7. - 23. 8.
Máte skvělý vkus, ale dnes nejspíše na svůj vzhled trochu rezignujete. Ráno nebudete mít vůbec náladu hrát si s oblékáním. Navíc je možné, že z postele vystříháte na poslední chvíli. Nedotaženou vizáž ale hravě doženete svým charismatem i výřečností.

♍ Panna 24. 8. - 23. 9.
Jste ve vynikající pracovní kondici, a dnešek vám dá dost příležitosti to předvést. Bude nutné se naplno věnovat svému oboru. Nemusíte se držet zpátky, můžete prosazovat své vlastní nápady. Více než jindy teď platí, že každý svého štěstí strůjcem.

♎ Váhy 24. 9. - 23. 10.
Vašemu duševnímu křídлу prospěje, když se zamyslete spíše nad vykonanými skutky protějšku než nad jeho slovy. Dojde vám, že naslibovat hory doly není žádná umění, za člověka mluví jeho činy.

♏ Štír 24. 10. - 22. 11.
Jste plní nadšení do nových úkolů. Klidně úplně změňte svůj způsob práce a ještě vás to bude bavit. Do všeho se vrháte po hlavě a výsledky dosahujete překvapivě lehce. Baví vás překonávat osobní hranice a zvládat výzvy, na které si jiní netroufou.

♐ Strělec 23. 11. - 21. 12.
V zaměstnání bude dobré naučit se lépe komunikovat, abyste dokázali vhodně upozornit na své kvality. Měli byste si uvědomit, jaké znalosti máte vy a jaké vaši kolegové, případně konkurence.

♑ Kozoroh 22. 12. - 20. 1.
Procházíte obdobím, kdy se po pracovní stránce cítíte jako v bavlnce. Můžete se těšit i z dobrých náhod, které vás dokážou posunout pozitivním směrem. Mnohdy budou tou poslední kapkou, která završí vaše dlouhodobé úsilí.

♒ Vodnář 21. 1. - 19. 2.
V zaměstnání budete nuceni jet na plný plyn. Do práce se odhodlaně zakousnete, i když vám bude připadat, že vůbec neubývá a vy stále nestiháte, co jste si zamanolli. Věřte, že je to jen zdání. Když se nenecháte znejistit, vše důležité dokončíte včas.

♓ Ryby 20. 2. - 20. 3.
Nezadaní jedinci mají ideální čas k navazování nových vztahů. Seznamování vám nedělá problém a nebude to žádná křeč, budete vystupovat velice uvolněně. Pokud se potřebujete osmělit a oslovit protějšek svého srdce, nyní se k tomu snadno odhodláte.

Krása musí z člověka vyzařovat

Už dva měsíce je nositelkou titulu celostátní soutěže krásy Miss Czech Press 2014 dvaadvacetiletá Veronika Dejová z Plzně. Metropol se jí s odstupem času zeptal, jaké si odvezla zážitky a zda jí vítězství nějak změnilo život.



Jak na soutěž Miss Czech Press s krátkým časovým odstupem vzpomínáte a co vám dala?

Na soutěž vzpomínám moc ráda, finálový večer jsem si užila nejvíc, jak jsem mohla, a nikdy za to nezapomenu. Byl to pro mě zážitek na celý život. Získala jsem mnoho poznášenosti a především jsem poznala spoustu skvělých lidí.

Udržujete kontakt s ostatními finalistkami?

Zrovna včera jsem byla na přehlídce v Praze, kde jsem předváděla společně s Haničkou Vágnerovou, naší Miss Centropol, kterou jsem moc ráda viděla. Jinak se s děvčaty bohužel nevidáme, ale s některými jsem v kontaktu alespoň přes sociální sítě.

Změnilo vítězství váš život?

Určitě ano, jak jsem již zmínila, získala jsem další zkušenosti a poznala mnoho úžasných lidí. Díky vítězství dostávám teď více nabídek na přehlídky, což mě velice těší.

Od partnerů projektu jste získala krásné dárky. Povězte jaké, a jak jste si je užila?



Dostala jsem opravdu hodně krásných věcí. Ani nevím, kde mám začít, všechny byly skvělé. Tímto za ně samozřejmě ještě jednou moc děkuji. Už měsíc se vozím v překrásném BMW, v létě navštívím Miami na Floridě, užiji si víkend v Paříži, kde si vše vyfotím novým fotoaparátem Nikon, o svou pleť pečují kosmetikou Mary Kay, budu mít krásné fotky od profesionálních fotografů, mám nový tablet od společnosti Simware, křišťálovou trofej LASVIT, roční členství na cestovním portálu FIREFLIES, kde se dají sehnat

opravdu výhodné dovolené, webportal, neomezené volání na 1 rok od společnosti CENTROPOL, balíček Crohnex, šaty DENNY ROSE, krásnou kytičku a tu nejkrásnější korunkou, jakou jsem kdy vyhrála.

K čemu, podle vašeho názoru, slouží soutěž krásy obecně?

Myslím, že spousta děvčat by si přála chodit po přehlídkových molech a kde jinde nejlépe získat zkušenosti, než v soutěžích krásy? Holky mají možnost se zviditelnit a naučit se něco nového, získat rady od profesionálů a stát se modelkou. Ale krása není jen o tom, jak člověk vypadá, musí to z něj vyzařovat.

Krása bývá většinou spojena s charitativní činností. Máte v tomto směru nějaký svůj záměr?

Zúčastnila jsem se čtyř soutěží krásy a tři z nich byly s charitou spojeny. Jsem moc ráda, že jsem mohla být součástí této pomoci. Když mám možnost, vždy ráda přispěju a pomůžu lidem, kteří to potřebují. V budoucnu bych se chtěla podílet na pomoci nemocným lidem nebo dětem. Bohužel v této době nemám takové finance, abych se tomu mohla věnovat denně. Jedním z mých snů je také pomáhat týraným a opuštěným pejskům.

Na dveře už klepe adventní čas, který vyvrcholí Vánoce. Jak se na závěr roku těšíte a jak jej prožíváte?

Vánoce jsou nejkrásnějším obdobím z celého roku, vždy se na ně moc těším. Miluji vánoční atmosféru, vůni jehličí a svíček, vánoční koledy a sníh. Jsem pověřivá a dodržuji tradice a zvyky, ale přiznám se, že zlaté prasátko jsem ještě neviděla. Pro mě Vánoce znamenají být s rodinou, která pro mě znamená nejvíce na světě.

Co byste ráda našla pod stromčekom?

Tak nad tím jsem tedy ještě nepřemýšlela. Já mám radost z jakéhokoliv dárku, ale ještě větší radost mám z dárku, který věnuji já a vidím, že potěšil.

A co přejete sobě a všem lidem dobré vůle do roku 2015?

Všem bych z celého srdce chtěla přát zdraví, to je to nedůležitější!! Dále přeji lásku, mějte se všichni rádi. Život je jen jeden a je moc krátký na to, abychom se na někoho hněvali. Žijte okamžikem, protože ta chvíle, kterou právě prožíváte, se už nikdy nevrátí.

Text: Metropol

Foto: archiv Veroniky Dejové

Autor výroku: Hannibal	Obyvatelé Velké Británie	Vysoký mužský zpěvní hlas	Střešní svod vody	Lov	Jeho osoba	Značka jedlého oleje	Druh vyšívky	Zdobit kov naklepáváním	Moučná hrmta	Oráč (básnický)	Výraz ohrazení	Ten i onen	Město ve Španělsku	Výkvet společnosti	Mořská ryba		
Štosovat								Prodejce na jarmarku									
1					Neostrost						Naftařský koncert						
Biblický syn Judův					Tedy						Ehe						
Dokonalý (z angličtiny)				Doupě					Stosování			Otakar					
Občan Belfastu				Jm. básníka Okudžavy					Zničit jízdu			Prekerní situace (slangově)			Chemická značka hliníku		
	Italsky „vůně“	Zvuk ovce			Býv. firma z Teplíc										Hodnota propustnosti světla	Polární pes	
Z jakého důvodu		Korodovat															
Město v Nevadě																	
Ohlas						Švédské mužské jméno	Základní dělková míra	Slezská řeka	NAPOVÍME: ACK, Vigo, Aim, rataj, profumo.	Chuf (z němčiny)	Cirkulárka	Náš choreograf					
Dálková tiskárna				Cizí prací prášek	Trojmištná čísla											Chemická zn. vápníku	
Označení proti-slunečního filtru				Souvislé pořadí												Počítačová zkratka	
																Česky sborník	
																Větel domek	
2																	
Skrábák pluhu						Drobné zranění											Polykat vzduch

Tisková reklama funguje. Zaručeně.

• inzerce@tydeniky.cz
• tel. 472 700 122

METROPOL

Úspěšný vylosovaný luštitel dnešní křížovky obdrží knihu. Těšíme se na vaše odpovědi na adresách: **Metropol Centrum, Beethovenova 215/24, 400 01 Ústí nad Labem,** nebo krizovka@tydeniky.cz (napište telefonní spojení, abychom vás mohli kontaktovat) nejpozději do **30. listopadu 2014.**

Parking, MHD, lístky a kupóny, to je SEJF.

www.sejf.cz

inzerce

BMW Originální díly
a Příslušenství,
BMW Service,
BMW Lifestyle



Zima 2014/2015

Radost z jízdy



SNÍH. SLUNCE. RADOST Z JÍZDY.

VŠE, CO BUDETE V ZIMĚ POTŘEBOVAT.



GRIP & STYL PRO VAŠE BMW.

ORIGINÁLNÍ BMW KOMPLETNÍ ZIMNÍ KOLA.

Léto nám již dává sbohem a pozvolna přichází podzimní počasí. Ještě než nám na okno zaklepe paní zima, měli bychom se pečlivě připravit na všechny její nástrahy.

Mějte, prosím, na paměti, že již při teplotách kolem 7°C vykazují zimní pneumatiky mnohem lepší přilnavost a rovněž jejich brzdná dráha je kratší. Právě nyní nadchází ten nevhodnější čas, začít myslet na zimní výbavu pro Vaše BMW.

Jelikož myslíme především na bezpečnost Vaší a Vašich blízkých, naleznete v naší nabídce BMW originální kompletní zimní sady kol i zimní pneumatiky, které jsou inženýry BMW testovány pro každý model zvlášť, ve všech klimatických podmínkách.

V rámci naší zimní kampaně Vám nabízíme za velmi atraktivní ceny vysoce kvalitní originální BMW zimní pneumatiky a kompletní zimní sady kol. Navíc ke všem BMW pneumatikám

označeným hvězdičkou získáváte bezplatně BMW pojištění pneumatik na 2 roky.

Pokud si u nás v období od 1.10. 2014. do 28. 2. 2014 zakoupíte originální BMW sadu kol a pneumatik, získáte navíc nárok na jejich bezplatnou výměnu.

Abychom se ujistili, že je Váš vůz ve 100% kondici, dovolujeme si Vám nabídnout i kontrolu akumulátoru zdarma.

Pokud se během kontroly zjistí, že stav akumulátoru již nevyhovuje základním požadavkům na bezproblémový provoz Vašeho vozu, doporučí Vám servisní technik jeho výměnu. Ta může být provedena přímo na našem dealerství, kde lze zakoupit nové bezúdržbové AGM akumulátory, jejichž kapacita je až trojnásobně vyšší, než v případě běžných akumulátorů. V rámci výměny akumulátoru je u vozů BMW zapotřebí registrovat akumulátor pomocí diagnostického zařízení a provést jeho kódování.

Máte jakékoli dotazy nebo si chcete rovnou domluvit termín pro výměnu pneumatik?

Jednoduše nás kontaktujte na telefonním čísle 475 201 527 a my Vám rádi pomůžeme. Těšíme se na Vás.

**Auto Grál s.r.o., Autorizovaný servis a prodej BMW
Přístavní 837/85, 400 07 Ústí nad Labem, tel. 475 201 527, www.autogral.cz**

PS: Šetřete místem a buďte bez obav: Postaráme se i o Vaše letní kola a pneumatiky. Za mírný poplatek je ošetříme a uskladníme tak, aby Vám i v příští letní sezoně co nejlépe opět sloužila na Vašem voze.



Vážení a milí čtenáři a příznivci Metropolu,

dovolte mi dnes malé osobní vyznání z nedávných prožitků. Poprvé v životě, za bílého dne, navštívil můj byt zloděj. Stačil mu k tomu šroubovák a možná i trochu sebezapření, aby dostal svému cíli: Přijít zadarmo k cizím věcem, na kterých se nijak nepodílel a neměl k nim žádný vztah. Prostě se hodily k zpeněžení. Nebu-

du popisovat, jak po jeho řádění místnosti vypadaly. Podruhé, pouhé čtyři dny nato, zmizelo v noci z ulice zaparkované auto. Můj spolehlivý kamarád, s kterým jsem toho hodně prožila. Ano, tekly slzy, nejhorší ale byla bezmoc a pomýšlení, že se něco podobného může kdykoli opakovat. Pomohli přátelé, bez kterých bych situaci psychicky těžko zvládla. Obou případů se ujali policisté, kteří usvědčili pachatele během 14 dní. Díky za to! Přes-

to jsem vnitřní klid a pohodu dosud nenalezla a určitě to bude ještě nějakou dobu trvat. A proč to píšu? Vim, nejsem ani první ani poslední, komu se něco podobného stalo. Naše společnost je nemocná, slušní lidé se musí podřítit lumpům. Přichází předvánoční doba, a to bývají tradiční žně pro zloděje a kapsáře. Dejte si na ně pozor, ať netrávíte adventní čas na policejních služebnách, ale v kruhu svých blízkých.

To vám za celý tým tvůrců dnešního vydání přeje

Ladislava Richterová
šéfredaktorka, richterova@tydeniky.cz



Chrám sv. Barbory Kutná Hora, gotická památka UNESCO

típ na výlet

Za každého počasí si můžete prohlédnout unikátní dílo vrcholné a pozdně gotické architektury, založené roku 1388, které je spolu s historickým jádrem města zapsané na seznamu památek UNESCO. Podle historických pramenů měla velkolepá stavba dosahovat dvojnásobku dnešní délky.

Gotická pětিলodní katedrála byla založena jako hornický chrám, což dokládá i jeho zasvěcení patronce havířů sv. Barbory. Stavba byla dokončena až na přelomu 19. a 20. stol. Chrám měl představovat moc a význam horního města, které se začalo utvářet v 70. letech 13. století spojováním hornických osad na místě bohatého naleziště stříbrné rudy. V interiéru se zachovala jedinečná galerie pozdně gotických a renesančních maleb z 15. století.

Na podobu Svatobarborského chrámu měl vliv francouzských katedrál. Kutnohorští patricijové se snažili překonat rozsahem a zdobností cisterciácký klášter v Sedlci. Proto vznikly nedaleko od sebe tak významné chrámové stavby katedrálního typu. Původně měl být chrám trojlodní a protáhlejší. Velice brzy se však změnil na pětिलodní. Na výstavbě chrámu se podíleli i takoví mistři jako Petr Parlář, Matyáš Rejsek či Benedikt Rejt.

Převzato z portálu Kudy z nudy,
foto: Ladislav Renner



Milan Drobný chystá koncert

V pražském Fusion hotelu se konala tisková konference k narozeninovému galakonzertu Milana Drobného „A život běží dál“. Při té příležitosti zpěvák pokřtil svoje nové CD.



Na křtu CD s názvem A život běží dál se sešlo hned několik hvězd, nechyběl Karel Vágnér, fotbalová legenda Antonín Panenka nebo skladatel Eduard Parma. Stále svěží Yveta Simonová, která v listopadu oslaví v plné síle 86. narozeniny, řešila garderóbu: „Nevim, co si na sebe na lednový koncert do Lucerny vezmu, ale určitě něco decentního, abych Milanovi neudělala ostudu,“ vtipkovala. Kamarád Drobného, zpěvák a herec Jiří Štědroň zase přidal sarkastickou historiku:

„Milana znám z mládí, dokonce jsme spolu vojačili. Nezapomenu, jak byl kdysi u nás v Brně, ale nevěděl o tom. Divil se, když mu moje bývalá žena potvrdila, že jsem ho vozil na skútru a byli jsme se podívat na závody aut na našem okruhu. On si to vážně ten „blb“ nepamatoval! Rád mu „připomínám“, že si v mládí všiml tak možná akorát Karla Gotta, ale plebs moc nevnímal. Nás zaznamenal až po dvaceti letech.“ Na galakonzertu, který se uskuteční 13. ledna 2015 v Lucerně bude kamarádů více. Zazpívát přijde Míro Žbirka, Václav Neckář, Petr Spálený, Petr Kolář, Leona Machálková, Jiří Suchý, Petra Janů, Dalibor Janda, Heidi Janků, Yvonne Přenosilová, Kamélie, Dasha a na saxofon zahraje Felix Slováček. 70 Kč z každé prodané vstupenky bude věnováno nadačnímu fondu Veselý senior. Rozhovor s jubilantem připravuje i Metro-pol, který je mediálním partnerem koncertu. Text a foto: Šárka Jansová

KOHOUTKOVÁ plus

K dokonalé domácnosti patří dokonale čistá voda.

Voda je základním stavebním kamenem vašeho organismu. Potřebuje ji každá buňka ve vašem těle. Podle toho, jak kvalitní vodu ji dodáte, bude se vaše tělo buď opotřebovávat úsilím o odstranění škodlivin nebo tuto energii nasměruje pro váš lepší, spokojenější a zdravější život.

Dbejte o zdraví své a svých blízkých. Díky řadě filtrů PURI budete mít jistotu, že voda z kohoutku bude vždy v té nejvyšší kvalitě.



1.390,-

ZDRAVOTNĚ
TESTOVÁNO
USTAVY

- Odstraňuje z vody chlor, bakterie a nečistoty.
- Spolehlivě vyčistí až 1 500 litrů vody.
- Snadná a rychlá instalace.
- Přepínač, kterým volíte, zda chcete filtrovanou nebo nefiltrovanou vodu.
- Velká finanční a časová úspora v porovnání s nákupem vody v PET lahvích, nebo používáním filtračních konvic.

AKCE
Sleva 20%

Při objednávce prostřednictvím našeho e-shopu a zadání hesla PURIM Akce platí do 31.12.2014 nebo do vyprodání zásob.

Více informací a další chytrá řešení filtrace kohoutkové vody najdete na našich stránkách.

www.kohoutkovaplus.cz