

VZDĚLÁVÁNÍ
SPECIAL
ŠKOLY

www.tydeniky.cz

METROPOL



čtete na str. 8



26. 9., 10. a 24. 10. **Teplice**, nám. Svobody, 9-17 hod.
27. 9. a 25. 10. **Jirkov**, nám. Dr. E. Beneše, 8-12 hod.
30. 9.
7., 14., 21. a 28. 10. **Ústí n. L.**, Mírové nám., 9-17 hod.
3., 17. a 31. 10. **Teplice**, OC Olympia, 11-17 hod.
4. a 18. 10. **Chomutov**, nám. 1. máje, 8-12 hod.
8. 10. **Kadaň**, Mírové nám., 9-16 hod.
15. 10. **Litvínov**, NS Máj, Valdštejnská ul., 9-16 hod.
www.severoceskefarmarsketry.cz

Od ledna pohodlnější a levnější doprava

Až 1. ledna přivítáme rok 2015, začnou platit nové smlouvy s dopravci v Ústeckém kraji. Co se pro cestující změní, na to jsme se zeptali radního pro dopravu a silniční hospodářství Jaroslava Komínka.

■ Tak na co se mohou cestující těšit?

Na nové bezbariérové-nízkopodlažní autobusy splňující parametry kvality srovnatelné s veřejnou dopravou ve vyspělé západní Evropě. Klimatizace v prostoru pro cestující, elektronický informační systém včetně zvukového hlášení pro nevidomé. Vozidla budou vybavena kompatibilním odbavovacím zařízením, a bude tedy možné používat jeden druh odbavení u všech dopravců, které Ústecký kraj objednává.

■ Na co si naopak budou muset dát pozor?

Na určité změny jízdních řádů. Od ledna 2015 se změní nejen dopravci, ale dochází i k některým reorganizačním linkového vedení a jízdních řádů a vycházíme tak vstříc požadavkům a připomínkám cestujících. Cestující si tedy musí v první řadě ověřit, jaký spoj jim v jejich potřebném čase pojede. Spojů bude objednávaných více než doposud a některé linky se prodlužují. Například žádný z našich spojů už nebude končit v centru Ústí nad Labem, ale budou projíždět dále a jeden ze spojů pojede nově až do Děčína.

■ Podraží jízdné?

Protože se kompletně změní systém výpočtu jízdného nelze říci, že podraží, ale dojde ke změně. Nové jízdné bude přístupné a bude kladen důraz na zvýhodnění časových jízdenek. Jednotlivé jízdné tak může podražít, ale pravidelným cestujícím naopak může zlevnit. Například při zakoupení čtvrtletní jízdenky přes čipovou kartu, bude úspora až 42%.

■ A teď trochu statistiky: Kolik nových smluv s dopravci jste pro rok 2015 uzavřeli, jak pokrývají celý region včetně navazujících spojů a jaký komfort nabídnou cestujícím?

Ústecký kraj je rozdělený na 15 oblastí, které pokrývají celý Ústecký kraj. S výjimkou jedné jsou uzavřeny smlouvy ve všech. Komfort bude jednotný dle zadání Ústeckého kraje. Bezbariérové autobusy, jednotný odbavovací systém, spolehlivost nabídnutých spojů. Barevné provedení bude identické a takové, aby pro cestujícího bylo jasné, že jede s Dopravou Ústeckého kraje.

■ Objednavatelem je Ústecký kraj. Jak velký objem prostředků napřesrok do dopravní obslužnosti vloží a podaří se ve srovnání s právě končícím obdobím ušetřit?

Probíhá dolaďování jízdních řádů, a proto ještě není možné celkovou částku vyčíslit. K úspoře však jednoznačně dojde. Ovšem tyto prostředky budeme potřebovat na kompenzace Českým drahám a MHD ve městech, které se připojí do našeho Integrovaného dopravního systému. Také zvažujeme systémové a koncepční zařazení do IDS tzv. rekreačních železničních a lodních tratí. Stále je pro nás prioritou rozběhnout od 1. 1. 2015 nový IDS. Vše ostatní je bonus navíc.

■ Budou se v průběhu příštího roku měnit jízdní rády?

Každá změna tak velkého rozsahu vyžaduje operativní reakci na vývoj poptávky. I přesto, že jsme se mnoho požadavků a připomínek cestujících snažili zakomponovat do již připravených jízdních řádů, očekáváme, že k některým dílčím změnám v průběhu roku dojde.

■ Uvedme konkrétní příklad. Bydlím ve Vejprtech a potřebuji se dostat do práce do Elektrárny Tušimice, a to do nepřetržitého provozu, tedy i o víkendech a státních svátcích, v létě i v zimě. Jak to nejlépe a nejrychleji půjde?

V tomto konkrétním případě bude spojení zajišťováno ve stejném rozsahu jako dnes. Ale oproti současnosti bude výhodou vznik přestupního tarifu, který cestujícím ulehčí odbavování a nabídne výhody pro pravidelné jízdy a tím tedy pohodlnější a levnější dopravu, a to je fakticky náš cíl.

■ Využíváte vy osobně k cestám prostředky hromadné dopravy? Jak jste spokojen?

Ano využívám, a to několikrát měsíčně, hlavně při cestách do zaměstnání z Chomutova do Ústí nad Labem a zpět. Díky tomu, že objednáváme u ČD nové moderní vlakové soupravy, které jsou vybavené mimo jiné klimatizací a WIFI, mám tak možnost věnovat se přípravě materiálů na jednání.

Text: Metropol, foto: Petr Berounský

Jaroslav Komínek

Narozen: 15. 3. 1975 v Brně. Absolvent Vojenské střední školy tankové a automobilní v Nitře. Žije v Chomutově. Mezi jeho koníčky patří zahradničení, cestování a motorismus. Jaroslav Komínek je druhé volební období krajským zastupitelem a od roku 2012 radním pro dopravu a silniční hospodářství Ústeckého kraje. Je držitelem řidičského oprávnění pro všechny skupiny a rovněž držitelem učitelského oprávnění pro výcvik všech skupin. V říjnových volbách kandiduje do městského zastupitelstva v Chomutově za KSČM. Členem KSČM je od roku 2004.



Jaroslav Doubrava
senátor PČR

Jiří Moršadt
kandidát na primátora

Květa Rybářová
kandidátka na starostku
Severní Terasy

SEVEROČEŠI ÚSTÍ NAD LABEM

Podpora seniorů

Úspěšný školní rok



Investovat do vzdělání čas a energii se v dnešní době určitě vyplatí. Proto přejeme všem žákům i studentům vysokých a středních škol, zejména pak těm, kteří se chystají k maturitě, úspěšný školní rok.
Redakce Metropolu

Vzdělávání



Adresa:
Bělehradská 58
Ústí nad Labem
40011

www.severoceska.cz

Tel: 475 501 323

Obory

- Kosmetické služby
- Kadeřník - kadeřnice
- Vlasová kosmetika
- Podnikání
- Finanční a logistické služby
- Předškolní a mimoškolní pedagogika
- Služby pro veřejnost

Střední odborná škola technická a zahradnická, Lovosice, p. o.
Osvooboditelů 2, 410 34 Lovosice
Tel. 416 532 883, sekretariat@soslovo.cz

Škola na zámku nabízí pro školní rok 2015/2016 tyto obory vzdělání

- ✿ Čtyřleté obory s maturitní zkouškou – pro žáky z 9. tříd ZŠ
- ✿ Tříleté obory s výučním listem – přednostně pro žáky z 9. tříd ZŠ
- ✿ Dvouleté nástavbové studium – pro žáky s výučním listem
- ✿ Tříleté obory s výučním listem – přednostně pro žáky z 9. tříd základních škol speciálních

» kompletní informace naleznete na www.soslovo.cz «

SOŠ technická a zahradnická Lovosice má vlastní autoškolu a svářečskou školu. Škola má možnost ubytování žáků v DM a stravování všech žáků ve vlastní školní jídelně.
Dny otevřených dveří: 21. 11. 2014 a 16. 1. 2015 od 9 do 16:30 hodin.



Střední škola AGC a.s.

Nabízíme následující obory vzdělání:

S maturitní zkouškou (4 roky):

- Informační technologie
- Ekonomika a podnikání
- Předškolní a mimoškolní pedagogika

S výučním listem (3 roky):

- Elektrikář (zdarma)
- Nástavbové dálkové studium (3 roky):
- Mechanik elektrotechnik
- Podnikání
- Zkrácené dálkové studium:
- Předškolní a mimoškolní pedagogika (2 roky)
- Elektrikář (1 rok)



Adresa:
Rooseveltovo nám. č. 5,
Teplice 415 03
417 538 357
417 502 514

WWW stránky a e-mail:
škola: www.skola-agc.cz
studentská rada:
agc.otevrena-skola.cz
info@skola-agc.cz

WWW.SZSVZS.CZ

tel. 475 211 276

Vyšší odborná škola zdravotnická a Střední škola zdravotnická, Ústí nad Labem, Palachova 35, příspěvková organizace

OBORY STŘEDNÍ ŠKOLY PRO ŠK. ROK 2014/2015

- + Zdravotnické lyceum
- + Zdravotnický asistent
- + Laboratorní asistent
- + Asistent zubní technika
- + Masér sportovní a rekondiční
- + Ošetřovatel

OBORY VYŠŠÍ ŠKOLY PRO ŠK. ROK 2014/2015

- + Diplomovaná dentální hygienistka
- + Diplomovaný farmaceutický asistent
- + Diplomovaná všeobecná sestra
- + Diplomovaný zdravotní laborant
- + Diplomovaný zdravotnický záchranář
- + Diplomovaný zubní technik



Střední lesnická škola a
Střední odborná škola
sociální Šluknov

www.lesnicka-skola.cz

Střední škola stavební a technická Ústí nad Labem

nabízí na školní rok 2014 / 2015

Maturitní obor stavebnictví - stavební průmyslovka a další maturitní obory
mechanik seřizovač • nástavbové studium

Učební obory

stavební • auto • elektro • kovo • zpracování dřeva

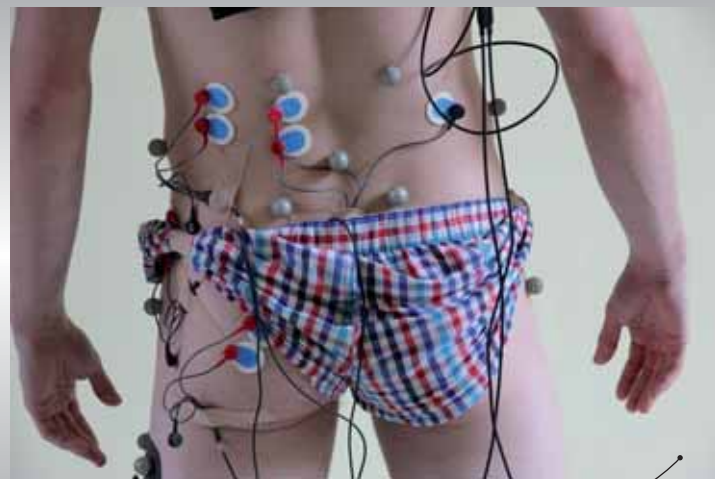
Den otevřených dveří 4.11. a 5.11.2014

www.stsul.cz tel: 477 753 804 e-mail: sts@stsul.cz

LABORATOŘ PRO STUDIUM POHYBU NA FAKULTĚ ZDRAVOTNICKÝCH STUDIÍ UJEP NABÍZÍ MĚŘENÍ POHYBOVÉHO APARÁTU ČLOVĚKA POMOCÍ MODERNÍCH OBJEKTIVIZAČNÍCH METOD

Konkrétně jde o:

- Prostorovou analýzu pohybu pomocí kamerového systému Qualisys. Nejčastější je analýza chůze, její časovo-prostorové parametry. Lze ale měřit a analyzovat jakýkoli jiný pohyb, například z prostředí Vašeho sportu.
- Měření rovnováhy a stability na siloměrné desce Kistler.
- Pomocí tlakoměrné desky Footscan provádíme analýzu došlapu nohy na podložku při chůzi, běhu, ve stoji. Hodnotíme stabilitu/nestabilitu kotníku a mnoho dalších parametrů nohy. Na základě vyšetření doporučujeme ortopedické stélky (vločky) do bot.



• Aktivitu Vašich svalů naměříme pomocí metody povrchové elektromyografie. Jde o neinvazivní metodu, při které se lépe jednorázové elektrody na povrch vyšetřovaných svalů, s možností měřit jakýkoliv pohyb.

Fakulta zdravotnických studií UJEP
Velká Hradební 13
400 09 Ústí nad Labem
www.fzs.ujep.cz

UNIVERZITA J. E. PURKYNĚ V ÚSTÍ NAD LABEM
Fakulta zdravotnických studií

TĚŠÍME SE NA VÁS

VOŠ a SPŠ strojní, stavební a dopravní DĚČÍN

Čs. armády 10, Děčín I, Slovanská 1000/55, Děčín VI
Tel.: 412 516 136, 412 535 001, E-mail: info@prumkadc.cz

obory SPŠ

- | | |
|--|--|
| <p>STAVEBNICTVÍ</p> <ul style="list-style-type: none"> ➤ architektura a stavitelství ➤ pozemní stavitelství ➤ dopravní stavitelství ➤ vodohospodářské stavby <p>PROVOZ A EKONOMIKA DOPRAVY</p> <ul style="list-style-type: none"> ➤ logistika v EU ➤ železniční doprava a přeprava <p>TECHNICKÉ LYCEUM</p> | <p>ELEKTROTECHNIKA</p> <ul style="list-style-type: none"> ➤ elektrická trakce v dopravě ➤ počítačové systémy ➤ zařízení silnoproudé elektrotechniky <p>STROJÍRENSTVÍ</p> <ul style="list-style-type: none"> ➤ lodě a lodní doprava ➤ počítačové aplikace ve strojírenství |
|--|--|

obory VOŠ

- | | |
|--|----------------------------------|
| <p>INŽENÝRSKÉ STAVITELSTVÍ</p> <ul style="list-style-type: none"> ➤ železniční stavitelství | <p>OCHRANA PAMÁTEK A KRAJINY</p> |
|--|----------------------------------|

- nabízíme ubytování ve vlastním domově mládeže
- den otevřených dveří - sobota 22.11.2014

www.prumkadc.cz

Parking, MHD, lístky a kupóny, to je SEJF.

www.sejf.cz

Primátor Vít Mandík předá město v dobré kondici

Zářijová schůze zastupitelstva města, zřejmě poslední v tomto volebním období, potvrdila úsilí primátora města Víta Mandíka předat město svému nástupci v daleko lepší kondici, než v jaké ho přebíral od svých kolegů před čtyřmi lety.



Nebýt velmi silného zájmu vedení města a zejména primátora Víta Mandíka, by s největší pravděpodobností tato krásná budova Mateřské školy v Zeleni byla nenávratně ztracena.

Drtivá většina zastupitelů totiž schválila návrh primátora Mandíka, aby město využilo dobré výsledky hospodaření minulých let, a rozhodla o tom, že město jednorázovou splátkou ve výši čtyřiceti milionů korun zaplatí část revolvingového úvěru u Komerční banky. O čtyřicet milionů korun tak poklesne celkové zadlužení města.

„Jsem rád, že mohu své působení ve funkci primátora v tomto volebním období zakončit tím, že i díky tomuto rozhodnutí předám budoucím správcům město v daleko lepší kondici a s výrazně lepším finančním zdravím, než v jakém jsem ho přebíral před čtyřmi lety já,“ komentuje toto rozhodnutí za-

stupitelstva primátor Vít Mandík. Za pravdu jeho slovům mu dávají i suchá fakta. Bez započtení této splátky město v uplynulých čtyřech letech dokázalo díky přísné finanční disciplíně naordinované primátorem Mandíkem splatit téměř 200 milionů korun z celkového dluhu města. Ten ke konci roku 2010, kdy začalo právě funkční období primátora Mandíka, činil těžko uvěřitelných 1,6 miliardy korun. O tom, jak tristní byla situace města před čtyřmi lety, svědčí i ochota bank městu půjčit nejenom na běžný provoz, ale i na peníze nutné k vykrytí doby, po kterou musí město financovat projekty, na které získalo dotaci z evropských fondů.

„Vzpomínám si na rok 2008, kdy město vyhlásilo soutěž na krytí dotačních titulů a v prvním kole nám od bank nepřišla vůbec žádná nabídka,“ říká Rudolf Jakubec, dlouholetý vedoucí finančního odboru magistrátu.

Úspěch primátora Mandíka, který kromě běžných povinností vyplývajících z jeho funkce si v radě města vzal na svá bedra i odpovědnost za finanční zdraví, je o to větší, když se na stůl položí jasná fakta. V roce 2009 vypukla ekonomická krize, která znamenala náhlý propad daňových příjmů v nadcházejících letech až o 130 milionů korun ročně. Tento nejdůležitější zdroj příjmů se na úroveň roku 2008 po celou do-

bu právě končícího období ani nepřiblížil. „Každoroční výše daňových příjmů bez daně z nemovitosti byla přibližně o 80 až 100 milionů menší než v roce 2008,“ říká Rudolf Jakubec a dodává: „Zatímco předchozí vedení města propad příjmů řešilo buď prodejem městského majetku, nebo zadlužováním, současný primátor nastolil trend, kdy přísně hleděl na to, aby výdaje města odpovídaly jeho příjmům.“ A opět jeho slova potvrzují i další strohá fakta. Zatímco v letech 2009 a 2010 se prodeje majetku pohybovaly kolem sta milionů korun ročně, pod vedením primátora příjmy z prodeje majetku města pouze v roce 2012 mírně přesáhly

pouze dvacet milionů korun, jinak se pohybovaly v částkách do dvaceti milionů.

Kromě již zmiňovaného snížení zadlužení ve výši stamilionů korun, jehož přímým efektem je i ušetření spousty peněz na poplatcích a úrocích, je nutné zmínit i to, že se podařilo vytvořit i prostředky, které město v uplynulých letech v desítkách milionů korun investovalo do konkrétních všeobecně prospěšných projektů. Jde o desítky milionů korun do škol, školek, vybavení městské policie, koupališť, skateparku, zoologické zahrady, domovů pro seniory a pečovatelské služby.

Domov pro seniory ve Velkém Březně získal certifikát kvality Vážka



Panovala dobrá nálada, umocněná dobrým jídlem.



Na snímku zprava ředitel Domova pro seniory Tomáš Kříž vítá na zahradní slavnosti zastupitele krajského města Josefa Macíka, vedle něj stojí ředitel Páteřní školy ÚK Vítězslav Štefl, zastupitel Ústí nad Labem a předseda finančního výboru Jiří Morštaď a člen zastupitelstva MO Neštěmice Zdeněk Chovanec.



Hudebníci si pro zahradní slavnost vybrali hlavně dechovku a lidové písničky, při kterých se to krásně vytáčelo.



Klienty domova přišly pozdravit také mažoretky.



Bohatá tombola skrývala nejedno překvapení, ale samé užitečné věci.

Veselá nálada panovala ve čtvrtek 11. září v areálu Domova pro seniory ve Velkém Březně. Kona se tu totiž tradiční zahradní slavnost, kterou pro své klienty připravili zaměstnanci zařízení. Obyvatele přišli pozdravit také hosté, zastupitelé města a městských obvodů Ústí nad Labem.

A bylo opravdu co oslavovat. Jak jsme se dozvěděli od ředitele Tomáše Kříže, za uplynulé období se zvýšila kapacita domova, který je z větší části zaměřen na klienty, vyžadující zvláštní péči, o 26 lů-

žek na celkových 72 míst. Dalších 20 lůžek je určeno seniorům. Poplávka je ale daleko vyšší, než může domov uspokojit, proto plánuje další rozšíření o 6 lůžek. O 92 obyvatel domova se stará 48 zaměstnanců ve dvousměnném provozu. A dělají to s láskou, přestože výše jejich mezd je hodně poddimenzovaná, což platí o sociálních

službách obecně. Práce je to přitom společensky významná a fyzicky i psychicky náročná. Domov pro seniory ve Velkém Březně získal jako třetí v Ústeckém kraji certifikát kvality Vážka, kterou uděluje Česká Alzheimerovská společnost za splnění celé řady kritérií, například za péči o klienty s demencí, jejich akti-

vity, bezpečnost, výživu, zvládání problematického chování, spolupráci s rodinou a další. V této oblasti připravuje velkobřeženský domov v součinnosti se zdravotními pojišťovnami, ministerstvy práce a sociálních věcí a zdravotnickými projekty s názvem Nebojte se Alzheimerovy choroby, který je určen pro veřejnost.

A nikoli v neposlední řadě se v domově, který leží jen několik desítek metrů od řeky Labe, dostane i na výstavbu protipovodňové stěny. Klienti by podle slov Tomáše Kříže při hrozící vodě museli domov opustit, ale materiální škody by rozhodně nebyly tak velké jako při loňské povodni.

Text a foto: Metropol

Fakta a mýty o společnosti Minorec v průmyslové zóně TONASO

průmyslová zóna Tonaso

O médiích se říká, že jsou sedmou velmocí. Něco na tom je. Sdělovací prostředky nepochybně ovlivňují veřejné mínění, dokáží pomoci dobrých věcem. Platí to ale i naopak, že totiž mohou i ublížit.

Když jsem se učila novinářskému řemeslu a chtěla cokoli napsat, musela jsem do terénu si informace ověřit a pak teprve zveřejnit. Držím se toho stále. Mrzí mne proto, že dnes, ve světě tištěných a zejména elektronických médií, tohle už většinou neplatí. Uvedu to na konkrétním příkladě, který se jmenuje Minorec a sídlí v průmyslové zóně TONASO.

V denících i na internetu se v poslední době objevily zprávy, že „lidi od Tonasa děsí olej“. Nenechal mne to klidnou a vypravila jsem se společně s ústeckým zastupitelem Jiřím Moršadtem na místo činu. Do areálu TONASO je přísně střežený vstup, a tak jsme museli mít průvodkyni. Tou nám byla Mgr. Alena Jursová, jednatelka k. s. Minorec v České republice.

Společnost Minorec se zabývá sběrem a využitím odpadních olejů a patří do skupiny HANS SCHMIDT GmbH & CO. se sídlem ve Fürthu v Bavorsku, která má další pobočky v Hessensku, Duryňsku, Sasku i v Berlíně. Do Čech a kon-

krétně do průmyslové zóny TONASO vstoupila před 16 lety. Splňuje všechny potřebné certifikáty kvality, dodržuje zákony, vyhlášky a další závazky související s ochranou životního prostředí a je pod přísnou kontrolou odboru ŽP Magistrátu města Ústí nad Labem. Má celkem pět zaměstnanců, jednu dodávku a dvě autocisterny. Zákazníkům v severních, středních a západních Čechách nabízí komplexní služby v poradenství a likvidaci olejů a emulzí. V praxi to vypadá tak, že autocisterny od klientů svezou použité oleje do zásobníků v areálu TONASO Holding. Zde se mechanicky odsadí voda, oleje jsou analyzovány a následně odvezeny do mateřské firmy v Německu, kde je vyčistí a zrecyklují.

Dlouhých 16 let, co působí v Neštěmčích, se kolem Minorecu zvenku nic nedělo. Až teď, když chce přesunout původní stáčírnu olejů, která je oplocená a ne že není, víc do centra průmyslové zóny (zhruba 700 metrů) a být tak dál, nikoli blíž, jak se psalo, od oby-



Takto vypadá nová stáčírna, která je předmětem probíhajícího řízení EIA. V popředí je Mgr. Alena Jursová s Ing. Jiřím Moršadtem.



Speciálně upravené cisterny sváží použitý olej. Ročně ho sesbírají kolem tisíce tun.



A tohle je pohled od stáčírny směrem k obytným domům.

ných domů. Firma usiluje o potřebné stavební povolení, o svém záměru informovala stavební úřad, odbor životního prostředí i vedení ÚMO Neštěmice a nikde se nesetkala s připomínkami či nevolí.

O uvedených skutečnostech se může přesvědčit každý, kdo bude mít zájem, novináři i veřejnost. Návštěvu si musí, tak jako my, objednat prostřednictvím paní jednatelky. V zájmu objektivy by určité stálo za to neděsit zbytečně lidi a neodrazovat potenciální investory, když práce není pro všechny dost.

Text a foto: Ladislava Richterová

S čím vstupuje do komunálních voleb hnutí ANO

Do komunálních voleb poprvé na regionální úrovni vstupuje hnutí ANO. Jeho kandidátkou v Ústí nad Labem vede Josef Zikmund.

■ S kterými prioritami do volebního klání hnutí ANO vstupuje?

Nejvyšší prioritou hnutí ANO je transparentní, smysluplné a hospodárné nakládání s majetkem města, především s finančním majetkem. Chceme, aby na konci volebního období byl celkový dluh města nižší, než jaký nám předá stávající vedení města. Bude to znamenat prověření všech smluv s externími dodavateli zboží a služeb a hledání optimálnějších řešení. Významným prvkem bude zavedení jednotného systému nákupu, který bude využívat magistrát, ÚMO i společnosti vlastněné městem. Tento systém bude využívat velké množství dodavatelů pro jednotlivé komodity a stavební zakázky a pomocí elektronických aukcí bude vybírán dodavatel s nejnižší cenou. U akcí, kde to bude vhodné, budeme také využívat, v rámci systému „Odpovědné zadávání zakázek“, který umožňuje ve výběrovém řízení zadat podmínku, aby dodavatel na akcii využil až 10% pracovníků evidovaných na Úřadu práce. Další skupinou hlavních priorit jsou problémové oblasti, které se dotýkají všech občanů. Jsou to bezpečnost, čistota města a nezaměstnanost. Tyto oblasti se, alespoň částečně, vzájemně ovlivňují. Především zaměstnávání občanů, evidovaných na Úřadu práce, se jistě projeví na snížení kriminality ve městě. Těmto občanům nabídneme možnost podílet se na veřejně prospěšných pracích, především na úklidu komunikací a chodníků a údržbě zeleně. Tím ušetříme i na externích nákladech za tyto služby. Ve spolupráci s krajem a společností Czech Invest budeme vyhledá-



Ing. Josef Zikmund

Ústecký rodák (15. 3. 1950), absolvent ČVUT Praha, obor elektronické počítače, třicet devět let pracoval v Severočeské plynárenské společnosti jako personální ředitel a ředitel správy majetku, odkud odešel v roce 2011 do důchodu. Je šťastně ženat s manželkou Hanou, má dva syny Lukáše a Marka a tři vnoučata. Volný čas tráví na chalupě v Povrlech.

vat vhodné investory, kteří vytvoří ve městě nová pracovní místa. Vedle této prevence budeme prosazovat, v rámci kontroly dodržování veřejného pořádku, zvýšení počtu městských strážníků v ulicích města a zkvalitnění jejich služby, což je naší vysokou prioritou. Cílem je, aby se občané města cítili ve svém městě bezpečně a mohli realizovat ve volném čase své zájmové aktivity.

■ Kam by měl podle vašeho názoru směřovat rozvoj krajské metropole v příštích čtyřech letech?

Oživit střed města, aby byl pro občany příjemným a klidným místem pro setkávání, odpočinek, zábavu. Především se to týká Mírového a Lidického náměstí a chceme dohodnout k využití i prostor u OC Forum. Nalézt vhodný prostor a zřídit stálou tržnici, která

by umožňovala občanům města nakupovat zboží přímo od výrobců. Zlepšit stav infrastruktury města. V současné době jsou městem evidovány akce, které je nutno v rámci infrastruktury realizovat, v celkové částce 400 mil. Kč. Tyto akce byly odsouvány vzhledem k jiným prioritám předcházejícími zastupitelství města. Děti jsou naší budoucností. Proto budeme podporovat všechny aktivity pro děti v oblasti výchovy a sportu a vytvářet jim odpovídající technické podmínky. Seniori si zaslouží naši úctu, jsou to naši rodiče. Chceme vytvářet podmínky pro jejich aktivní život. Také sociálně vyloučení občané si zaslouží naši pomoc. Společně se všemi organizacemi, které se touto problematikou zabývají, budeme hledat optimální řešení.

■ Proč máte Ústí nad Labem rád a co přejete jeho obyvatelům?

V Ústí nad Labem jsem se narodil a 64 let zde žiju. I když v době mého mládí to bylo město, které bylo vnímáno jako průmyslové, velice znečištěné, s častými smogovými situacemi, po roce 1989 se postupně situace zlepšovala. Když jsem před několika lety pozval na návštěvu přítele z Jižních Čech, který zde nikdy nebyl, a přijížděli jsme od Roudnice a otevřelo se panorama Českého středohoří, nechtěl věřit svým očím, jaká je to nádhra. A když jsme přijížděli od Lovosic podél Labe, a uviděl Hrad Štěrek a za nimi Severní Terasu a nakonec most a Větruši, říkal, že už dlouho neviděl tak krásné okolí města. Já jsem na přírodu, která je součástí našeho města velice pyšný. Přeji všem obyvatelům města, aby mohli být také hrdí na to, jak je jejich město vedeno jimi volenými zástupci a především, aby zde byli šťastní a pyšní na to, že jsou občany města Ústí nad Labem.

Text: Metropol, foto: archiv

MĚSTSKÉ LÁZNĚ ÚSTÍ NAD LABEM

Nabízí bazén s délkou 19,50m, s teplotou vody 26°C, dále parní a suchou saunu se dvěma ochlazovacími bazénky (jeden se slanou vodou) s možností občerstvení. Návštěvníci bazénu budou moci také využít malou posilovnu s aerobními aktivitami. Kapacita bazénu je 55 a sauny 22 návštěvníků. Zahájení provozu bylo 15. 9. 2014. Budeme pokračovat v zajišťování projektů aktivit pro veřejnost. **Plavání se slunětem Delhi** patří k volnočasovým aktivitám pro děti od 6 let. Jedná se o výuku základů plaveckých dovedností, vodní záchrany a celkové odbourávání strachu z vody, pod vedením odborného instruktora. Cílem tohoto projektu je nejen děti naučit plavat, ale i bezpečně se ve vodě chovat. **Plaváček** je speciální výuka dětí od 3 let, kdy se překonává strach z vody formou her, za účasti rodičů pod vedením odborného instruktora. **Projekt Aqua – aerobic pro seniory** má příznivý ohlas v cílové skupině. Cvičení ve vodě s instruktorem – rehabilitačním pracovníkem zlepšuje kondici pohybového ústrojí a pomáhá např. při bolestech zad.

PROVOZNÍ DOBA:

15. 9. - 30. 4. - pro veřejnost, 23. 9. - 31. 5. - pro organizace



Rezervaci lze provést na našich pokladnách Městských lázní tel.: 475 210 134. Blíže informace jsou dostupné na našich webových stránkách www.msul.cz

pro veřejnost:	
PO	12.00 - 16.00
ÚT	8.00 - 9.00
	12.00 - 16.00
ST	9.00 - 10.00
	12.00 - 16.00
	17.00 - 18.00
ČT	12.00 - 16.00
PÁ	12.00 - 16.00
SO	10.00 - 20.00
NE	9.00 - 20.00

PARKOVÁNÍ V ÚSTÍ NAD LABEM

Patrové garáže pod Mariánskou skálou jsou opět v plném provozu po zásahu povodní 2013. Zákazníci mají možnost v centru města parkovat první 3 hodiny zdarma a další započítá hodina 5,- Kč. Patrové garáže pod Mariánskou skálou disponují ještě volnými místy pro celoroční parkování, které je sřeženo 24 hodin. **Ceny po odečtu možných slev:**

rok = 6 420,- Kč, měsíc = 630,- Kč, ¼ roku = 1796,- Kč, ½ roku = 3 402,- Kč
Placená parkoviště Městských služeb v Ústí nad Labem mají občané možnost platit formou SMS nebo přes aplikaci SEJF. Blíže informace na našich webových stránkách www.msul.cz, kde lze zdarma stáhnout aplikaci SEJF. http://www.msul.cz/index.php?option=com_content&view=category&layout=blog&id=9&Itemid=15&lang=cs

Jak zaplatit prostřednictvím SMS?

- Aktivujte si službu Premium SMS
- Napište SMS ve formátu MP xx (číslo parkoviště) VaseRZ DobaParkovani - (příklad SMS: MP 01 1U46715 120)
- Odešlete na telefonní číslo 90206
- Na Váš mobilní telefon přijde potvrzovací SMS s platností parkovné
- Prodloužení provedte zasláním nové SMS ve stejném tvaru
- Prodloužení je potvrzeno zpětnou SMS na Váš mobil



Sedmé dožínky v Peruci

Mezi hosty sedmých Krajských dožinek Ústeckého kraje v městyse Peruci na Lounsku byl hejtmán Oldřich Bubeníček, poslanec Parlamentu ČR Josef Šenfeld, 1. náměstek hejtmána Stanislav Rybák, krajská radní Jitka Sachetová, starosta městyse Antonín Lanc i zástupci agrárních komor ČR i kraje a dalších institucí a všech organizátorů a sponzorů na čele s NET4GAS, který zastupoval jednatel Radek Benčík. Návštěvníkům sedmých dožinek počasí opět přálo, stejně jako zemědělcům v předcházejících týdnech a tak úroda obilí, ovoce, chmele, vinné révy a většiny dalších komodit byla v letošním létu mimořádná. Zaznělo to i v úvodu dožinek hned po krojovaném průvodu a přehlídce většinou té starší, ale pořád pěkně zemědělské techniky. Součástí sedmých peruckých dožinek bylo tradiční vítání chlebem a solí, předávání dožínkových věnců a kytic hostům slavnosti, stejně jako celodenní kulturní doprovodné akce, výstavy zemědělské techniky, expozice drobnochovatelů, pěstitelů a zahrádkářů nebo ukázky umění a zručnosti našich řemeslníků.



Hosté s dožínkovými věnci a kyticemi.

Klášterecké jubileum

Již první zářijový víkend bylo v prostorách Gymnázia a Střední odborné školy v Klášterci nad Ohří opravdu rušno – proběhla zde oslava 20. výročí vzniku tohoto školského zařízení. To sice není příliš dlouhá doba, ale Gymnázium a SOŠ v Klášterci n. O. se poměrně výrazně zapsalo do povědomí občanů celého regionu. Ať již konáním řady akcí, jež se staly nedílnou součástí kulturního života v Klášterci, úspěchy svých žáků v nejrůznějších soutěžích, ale i svědomitostí, s jakou pedagogové školy připravují na vstup do života své svěřence. I díky podpoře a pomoci zřizovatele a sponzorů dosahují žáci GSOŠ v Klášterci řady významných úspěchů a svou školou doslova žijí. Na oslavách byli například náměstkyně hejtmána Jana Vaňová, tedy představitelka zřizovatele školy – Ústeckého kraje, dále senátor Václav Homolka nebo starostka města Kateřina Mazánková.

Medaile sportovním osobnostem

Při příležitosti konání 1/2Maratonu Ústí nad Labem, který je již tradičním sportovním svátkem našeho regionu, ocenil hejtmán Ústeckého kraje Oldřich Bubeníček čestnou medailí osobnosti, které mají nezpochybnitelné zásluhy na rozvoji a propagaci sportovních událostí a tradic v kraji. Mezi oceněnými je i duchovní otec půlmaratonu Carlo Capalbo (na snímku).



seli věnovat vzniku a udržení dlouhodobých tradic nejrůznějších závodů a soutěží nebo aktivitám určeným i pro hendikepované sportovce. Sport je aktivitou, která tříbí lidské charaktery a rozvíjí v lidéch dobré vlastnosti. Děkuji všem oceněným za jejich úsilí a úspěchy v činnosti tak důležité pro Ústecký kraj," řekl při předání medailí hejtmán Bubeníček.

V rámci slavnostního večera převzali v sobotu 13. září medaile z rukou hejtmána Svatopluka Henke, Jiří Vích, Radovan Šabata, Carlo Capalbo, Zdeněk Pecka a František Janouch. „Medaile hejtmána je ocenění za mimořádné zásluhy. Všichni laureáti si ji zaslouží za práci, nadšení a vytrvalost, které mu-

Nové stroje pro teplické středoškoláky

CNC frézka a emisní analyzátor výfukových plynů budou moci používat k výuce studenti Hotelové školy, Obchodní akademie a Střední průmyslové školy v Teplicích. Škola je pořídila v rámci projektu Přírodovědné a technické vzdělávání Ústeckého kraje, který vyhlásilo Ministerstvo školství, mládeže a tělovýchovy.



Oba stroje studenti školy, která je příspěvkovou organizací kraje, předvedli počátkem září i hejtmánovi Oldřichovi Bubeníčkovi a předsedkyni Výboru pro výchovu, vzdělání a zaměstnanost Ústeckého kraje Dagmar Waicové.

CNC frézka a přístroj Emisní ana-

lyzátor výfukových plynů byl pořízen v rámci klíčové aktivity s názvem „A1a Vybavení pro laboratoře, odborné učebny, školní hospodářství a střediska praktického vyučování“. CNC frézka bude vyu-

žívána pro výuku žáků oboru Strojnírenství, v předmětu programování CNC. Emisní analyzátor výfukových plynů bude sloužit pro zkvalitnění výuky žáků oboru Dopravní prostředky.



Ústecký kraj



EUROCENTRUM
ÚSTÍ NAD LABEM

vás zvou na 8. ročník

VELETRHU KOMUNITÁRNÍCH PROGRAMŮ 2014 – PROGRAMOVÉ OBDOBÍ 2014–2020

30. září 2014

KRAJSKÝ ÚŘAD ÚSTECKÉHO KRAJE

Harmonogram veletrhu:

- 8:30 registrace účastníků
- 9:00 zahájení veletrhu zástupcem Ústeckého kraje
- 9:10 úvod do komunitárních programů
- 9:50 přesun na jednotlivé workshopy
- 10:00 workshopy
- 12:00 diskuze
- 13:00 ukončení veletrhu

VSTUP ZDARMA

Koordinátoři jednotlivých programů budou v příslušných sálech připraveni k individuálním konzultacím Vašich projektových záměrů.

Registrace na e-mail: hajkova@euroskop.cz

Registrace do 29. 9. do 12 hodin. Prosím, uvádějte, jaký workshop chcete navštívit.

Workshop č. 1: Program pro zaměstnanost a sociální inovace

Program je zaměřen na zaměstnanost, sociální ochranu a začleňování, pracovní podmínky, boj proti diskriminaci, na podporu inovativní sociální politiky, mobility pracovních sil a sociálního podnikání.

Workshop č. 2: Evropa pro občany

Cílem programu je přiblížit Unii jejím občanům, podporovat evropské občanství a zlepšovat podmínky aktivního občanství a demokratické angažovanosti na úrovni Unie.

Workshop č. 3: LIFE

Program podporuje opatření v oblasti životního prostředí a klimatu. Klade důraz na lepší využívání surovin a aktivity související se změnou klimatu.

Workshop č. 4: Horizont 2020 & COSME

Cílem programu Horizont 2020 je budování ekonomiky založené na znalostech a inovacích v celé Unii prostřednictvím dostatečného financování výzkumu, vývoje a inovací. Cílem programu COSME je podpora konkurenceschopnosti podniků s důrazem na malé a střední podniky.

(na jednotlivých workshopech seznámení se zněním programu, jeho financováním, praktické rady pro podání projektu v rámci programu a ukázky úspěšných projektů)

Ve dvou mikroregionech

Poslední setkání se starosty obcí Ústeckého kraje před komunálními volbami absolvoval hejtmán na Děčínsku, konkrétně v Benešově nad Ploučnicí a v České Kamenici. Zde se sešel se zástupci místních svazků obcí, aby s nimi prodiskutoval záležitosti, jež se jich bezprostředně týkají. Hovořilo se mimo jiné o cyklostezce Ploučnice a dopravní obslužnosti.



Rada Ústeckého kraje vyhláší

v souladu s vyhláškou č. 54/2005 Sb.,
o náležitostech konkursního řízení a konkursních komisích

konkursní řízení na obsazení vedoucího pracovního místa ŘEDITELE(KY)

Střední školy stavební, Teplice, příspěvkové organizace

Předpoklady:

- odborná kvalifikace a předpoklady pro vedoucí pracovní místo ředitele podle zákona č. 563/2004 Sb., o pedagogických pracovnících a o změně některých zákonů, ve znění pozdějších předpisů
- morální a občanská bezúhonnost
- dobrý zdravotní stav
- znalost problematiky řízení školství a školských předpisů
- organizační a řídicí schopnosti

K přihlášce doložte (originály nebo úředně ověřené kopie):

- doklady o získání odborné kvalifikace pro přímou pedagogickou činnost podle zákona č. 563/2004 Sb.
- doklad o délce pedagogické praxe a přehled o průběhu všech zaměstnání potvrzený posledním zaměstnavatelem
- strukturovaný životopis
- lékařské potvrzení o způsobilosti pro vedoucí pracovní místo ředitele školy ne starší 2 měsíců
- výpis z evidence Rejstříku trestů ČR ne starší 3 měsíců nebo doklad o jeho vyžádání
- koncepcí rozvoje školy (max. rozsah 5 stran strojopisu)

Předpokládaná doba výkonu činnosti ředitele je 6 let s účinností od data jmenování zřizovatelem.

Přihlášky zasílejte do 22. 10. 2014 na adresu:
Krajský úřad Ústeckého kraje, odbor školství, mládeže a tělovýchovy,
Velká Hradební 3118/48, 400 02 Ústí nad Labem,
obálku označte
„Konkurs: Střední škola stavební, Teplice - neotvírat“.

Partneři:



Jiří Moršadt: Je třeba podporovat domácí investory

Komunální volby 2014

Povinností politika by měla být především snaha o rozvoj regionu a podpora podnikání. Jen tak totiž lze vytvořit nové pracovní příležitosti a zajistit rodinám pravidelný výdělek. Tohle platí pro Ústecký kraj dvojnásob, protože do letošního roku vstoupil s neslavným primátem v rámci České republiky. Bez trvalého příjmu bylo 11,43% práceschopného obyvatelstva, což v absolutním čísle znamená celkem 65 820 lidí na státní podpoře.

To je alarmující číslo, navíc se uvedený počet nezaměstnaných nesnižuje a je nejvyšší od roku 2005. Proto je dobře, že o náš region mají, po době hospodářské recese, znovu zájem velcí investoři. Patří k nim korejská firma Nexen, která na základě smlouvy s českým státem a za podpory Ústeckého kraje vybuduje nákladem 23 miliard korun v průmyslové zóně Triangle na Žatecku továrnu na komponenty pro automobilový průmysl. Ta v první fázi nabídne práci tisícovce zaměstnanců a počet lidí bez práce tak klesne o 0,3%. Zájem pomoci řešit vysokou nezaměstnanost a tím i nižší koupěschopnost zdejšího obyvatelstva má také tuzemská společnost CPI Group. Za-

tímco korejský investor využil vládní pobídky ve výši 1,1 miliardy korun, další 2 miliardy korun v úlevě na daních a příspěvek 200 000 korun na každého zaměstnance, společnost CPI Group chce investovat ryze ze svého kapitálu ve výši 3,5 miliardy korun a postavit v těsném sousedství Ústí nad Labem, nedaleko Libouchce a v blízkosti dálnice D8, logistický Park Žďárek, určený pro skladování a kompletaci zboží, kde by zaměstnání našla rovněž víc než tisícovka lidí z blízkého okolí, tedy z Ústecka, Děčína a Teplicka. Poptávané profese navíc nabídnou možnost uplatnění také uchazečům se základním vzděláním a mladým lidem, kterých je na trhu práce volných nejvíc.



Jednání s tímto investorem byla zpočátku velmi hladká, zastupitelé Libouchce schválili změnu územního plánu, Ministerstvo životního prostředí vyňalo potřebné metry čtvereční ze zemědělského půdního fondu, Ústecký kraj stanovil přísné podmínky pro ochranu fauny a flory. V posledních měsících se ale situace poněkud zadřhla především vlivem ekologických aktivistů, mezi které patří i Děti Země z Brna, jejichž nekonečné odvolávání zdrželo dokončení posledního třináctikilometrového úseku dálnice D8 o další dva roky. Společnost CPI zatím svůj záměr nemění, její dlouhodobý zájem o podporu ústeckého regionu trvá. Proto je nyní, podle mého názoru na místě, aby všechny zainteresované orgány podpořily české investory a podnikatele tak, aby obstáli vůči zahraniční konkurenci. Pevně věřím tomu, že nejen stávající, ale v říjnu i nově zvolená zastupitelstva Ústí nad Labem, Libouchce a přilehlých obcí vyjdou maximálně vstříc této snaze a napomohou zajistit nová, tolik potřebná pracovní místa.

Chabařovice jsou dobré místo pro život

Myslí si to kandidáti do městského zastupitelstva včetně starosty Josefa Kusebaucha.

Proč se jim v Chabařovicích líbí?

Je to malé městečko, připomínající svým charakterem i počtem 2 520 obyvatel spíš vesnici. Je tu klid, blízkost přírody, na druhé straně Chabařovickým nechybí potřebné služby, mateřská, základní i základní umělecká škola, stavební úřad, matrika, sportovní areály, kulturní dům či obchody. Pulsuje tady bohatý spolkový život s důrazem na děti a mládež, což radnice finančně podporuje. V Chabařovicích se každý rok koná šest plesů, tradiční akce připravují myslivci, hasiči a další společenství, společně cho-



dí na lampionový průvod, konají se besedy i koncerty. O čistotu veřejných prostranství se stará nový stroj na snížení prašnosti, který bude využit i v zimě.

Není divu, že se do Chabařovic, v těsném sousedství krajského města, stěhují noví lidé. Poté, co byla zrušena stavební uzávěra z důvodu ukončení těžby uhlí, lemuje centrum města několik desítek rodinných domů. Další parcely pro bydlení jsou ještě k dispozici na soukromém pozemku. V blízkosti města je nový závod Kolben Schmidt, který nabídl pracovní příležitosti.

Na brigádách ke zvelebení obce se podílí většina místních starousedlíků včetně starosty (vpravo).

A jaké mají kandidáti plány pro další čtyři roky?

Především chtějí obnovit ordinaci zubního lékaře, kterou zainvestuje město. Po etapách se chystají opravovat komunikace nejen v Chabařovicích, ale i v Roudnickách, realizovat budou připravenou dopravní studii s cílem pomaleji a bezpečněji přes město. Zachovat rozhodně chtějí nepřetržitou službu strážníků Městské policie a pořídit kamerový systém na inkriminovaná místa. Mládeži by měly sloužit nové volnočasové areály, například ten cyklotrialový u Frídrihu. A všichni společně se těší, až se veřejnosti zpřístupní jezero Milada a obec se stane turistickým lákadlem. Na menší město směle plány, nemyslejte? Tak ať mají voliči v Chabařovicích šťastnou ruku při výběru svých zástupců. (met)

Co chce dát Libouchci Sdružení nezávislých kandidátů Alternativa pro občany

V pátek 10. a v sobotu 11. října budou lidé rozhodovat o tom, kdo povede jejich město či obec v dalších čtyřech letech. V minulém čísle Metropolu jsme ústy Mgr. Dany Březinové, kandidátky do zastupitelstva Libouchce a okolních obcí slíbili, že otiskneme volební program Sdružení nezávislých kandidátů Alternativa pro občany. Tady je.

Rozvoj obcí Libouchecka

- rozumná regulace výstavby průmyslových zón s ohledem na oprávněné zájmy dotčených obcí
- dobudování infrastruktury - vytvoření podmínek pro rozvoj služeb a obchodního centra
- úprava centra obce Libouchec, zejména náměstí, obecních budov
- vymístění sběrného dvora z prostoru bývalé kotelny
- zlepšení vzhledu obcí a jejich okolí působením na majitele neudržovaných nemovitostí a pozemků
- rozšíření parkovacích ploch v centru obce Libouchec
- výsadba a údržba zeleně
- vybudování orientačního systému obce Libouchec - označení ulic, význačných budov a zařízení

Kultura - školství

- rekonstrukce a vybavení základní a mateřské školy
- rozšíření kapacity mateřské školy
- podpora kulturních podniků a akcí s důrazem na využití obecních kulturních zařízení
- podpora a dlouhodobá spolupráce se zájmovými organizacemi, občanskými sdruženími a spolky

Sociální oblast a zdravotnictví

- prosazovat vybudování bydlení pro seniory s návaznými službami
- rekonstrukce zdravotního střediska pediatra a gynekologa

Doprava a komunikace

- prosazovat omezení provozu kamionové dopravy a regulaci provozu na silnici I/13, v souvislosti s tím obnovit jednání s dalšími dotčenými obcemi a městy
- zvýšení bezpečnosti provozu na hlavní silnici I/13 v obci Libouchec a na křižovatce Knínice, Žďárek ve spolupráci s Policií ČR
- budování, rekonstrukce a opravy chodníků a obecních komunikací

Ekonomická oblast

- udržet dlouhodobě vyrovnané hospodaření a zvyšovat rozpočtové příjmy obce
- zajišťovat maximální čerpání a efektivní využití všech dostupných dotací
- podporou dobudování infrastruktury a podnikání zvýšit zaměstnanost v obcích Libouchecka



Mgr. Dana Březinová



Libouchec - kostel



Libouchec - náměstí

Viktor Malinkovič: O hlasy voličů nikdy žadonit nebudu

Jak byste zhodnotil své dosavadní působení ve funkci předsedy kontrolního výboru?

Podařilo se mi vytvořit dobře pracující tým, a to po celé volební období, přestože členové KV byli nominanti různých politických stran. Zcela podle mých představ nebyla situace kolem velké a časově náročné kontroly revitalizace Městského parku, kdy jsme se obtížně dostávali k potřebným dokladům. Přesto zpráva KV přinesla své výsledky, které se odrazily mimo jiné i na několika personálních změnách a na podání dvou trestních oznámení na konkrétní osoby.

V komunální politice patříte mezi známé tváře. Na Střekově kandidujete jako lídr, ale do magistrátu jste až na sedmém místě. Myslíte si, že i ve městě v nadcházejících volbách opět uspějete? Pokud ano, co bude vaší prioritou?

Moje priorita je stále stejná. Pracovat jako zastupitel je pro mne především služba občanům a chci dělat vše pro to, aby se lidem v Ústí nad Labem lépe žilo a byli na něj hrdí. Být zastupitelem vnímám jako projev důvěry a současně závazek vůči těm, kteří mi dají svůj hlas. Rád bych pokračoval v práci v KV, kde vždy bude dost práce s řešením potíží, problémů i stížností občanů podávaných odborným útvarům města i adresovaných KV. O mém dalším působení v zastupitelstvu nechci nic předjímat, a to jak na Střekově, tak

ani ve městě. Na kandidátce přece neexistuje nevolitelné místo, preferenční hlasy voličů již dokázaly ve volbách zamíchat s pořadím. Já ovšem nejsem poslanec Benda, a tak se nesnížím k tomu, abych rozeslal maily, volal svým přátelům a žadoňil o jejich hlas. Rozhodnou ale pouze sami voliči, koho chtějí, komu dají svou důvěru i onen případný preferenční hlas. Ale hlavně jsem přesvědčen, že KSČM bude ve volbách velmi úspěšná.

KSČM patří dlouhodobě mezi strany, se kterými se musí počítat. V čem vidíte vzrůstající počet voličů a zájem mladých lidí?

Především je v této souvislosti třeba říci, že KSČM je legitimní skutečně levicovou stranou s jasně čitelným a troufám si říci i přitažlivým programem a reálnou politickou silou. Nejsme stranou zahleděnou do minulosti, nějakým spolkem starých lidí, kteří nemají dnešku co říci, jak o nás často tvrdí naši političtí oponenti. My naopak velmi ostře sledujeme současnou realitu života v ČR a díváme se s nadějí do budoucna. Tou nadějí jsou mladí, pracovití a vzdělaní lidé. Mám na mysli nejen členy KSČM, ale hlavně naše příznivce, voliče, prostě lidi, kteří mají svou vlastní hlavu, kteří si umějí na základě svých každodenních životních zkušeností vytvořit svůj vlastní názor a odmítají ubohý a primitivní antikomunismus. Kromě toho dodávám, že KSČM a její lidé nejsou, na rozdíl od ji-

ných stran a jejich členů, namočení v podvodech a korupčních skandálech, kterých je v ČR až neuvěřitelně mnoho.

Máte nějaký politický vzor, kterému byste se chtěl přiblížit?

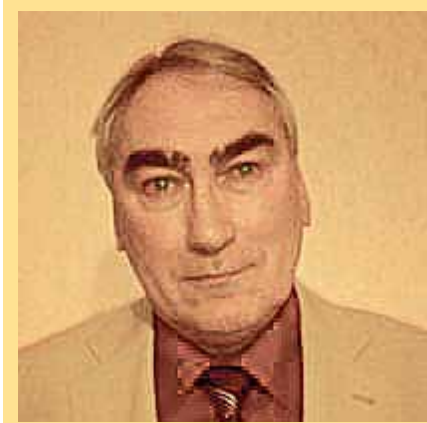
Uprímně řečeno nemám, přestože vím, že mít nějaký vzor se dnes tzv. nosí, že je to „in“. Každý politik si vytváří svůj obraz a řeší problémy ve své době a v čase, který mu byl dán a já jsem se neztotožnil a ne vzal za vzor žádného politika minulosti - a pokud bych měl mluvit o vrcholných politických ČR v posledních 25 letech, tak pak se raději nevyjadřuji, nebylo by to asi moc slušné.

Jste časově velmi zaneprázdněn. Pokud si tedy nějaký volný čas najdete, čemu se nejraději věnujete?

To bude velmi těžké říci, protože koníčků mám mnoho. Od dětství rád hraji šachy, rád si sednu s dobrou knížkou, zajdu do divadla, jezdím na kole, hraji kulečník, chodím na výlety, jsem vášnivý houbař.

Máte pro svou práci pochopení svých nejbližších?

Vzhledem k tomu, že děti jsou už dospělé, dávno vylétly z hnízda a mají své rodiny, už jsem trojnásobný dědeček, pak pochopení má (občas ale také ne) a podporuje mne moje manželka Alena. A asi to vzhledem k mým aktivitám se mnou nemá leh-



Viktor Malinkovič

Narozen ve znamení Vah, věk 62 let, Předseda KV ZMÚL, předseda KV ZMO Střekov, místopředseda OS Svadnet ve Svádově. Absolvent SPŠ chemická Ústí nad Labem, nedokončená VŠE Praha. Kandidát KSČM do Zastupitelstva města Ústí nad Labem a do ÚMO Střekov.

ké. Však mi také občas, a oprávněně vyčítá, že se starám víc o ostatní a práce doma stojí, novou poličku jsem ještě nepřišrouboval...

Pravé srdce bije vlevo

Litoměřičtí komunisté omladili kandidátku do komunálních voleb a připravili konkrétní program, který obsahuje i Tucet bodů pro zlepšení života v královském městě.

Kromě udržení kvality a dostupnosti zdravotní a sociální péče a zachování struktury ZŠ a MŠ včetně iniciace vzniku jeslových tříd prosazují vytvoření nových startovacích, obecních a sociálních bytů v areálu bývalých kasáren, které jsou v majetku města. Podpoří výsadbu nové zeleně, budování volnočasových zón, dětských hřišť i hřišť pro seniory. Ve středu jejich pozornosti je MHD, kde by rádi zavedli jízdu v autobusech zdarma mezi 10 a 14 hodinou. V hledáčku mají také kulturní život ve městě včetně neprofesionálních souborů a rádi by do řízení města zapojili také neziskové organizace a zájmové spolky. Nepřijatelné jsou pro ně naopak jakékoli snahy o privatizaci nemocnice či technických služeb.



BMW řady 2
Active Tourer
www.autogral.cz

NOVÉ BMW ŘADY 2 ACTIVE TOURER.

#GETACTIVE

Nové BMW řady 2 Active Tourer Vás zbaví nutnosti dělat kompromisy. Budete mít zkrátka vše, na co pomyslíte. Skvělé jízdní vlastnosti, agilitu, sportovní design, komfort, velkorysý a flexibilní prostor i prémiovou kvalitu a bezpečnost. BMW řady 2 Active Tourer potvrzuje, že lze dokonale skloubit každodenní praktičnost s ryzí radostí z jízdy. Více informací vám podají naši prodejci.

Auto Grál s.r.o., Přístavní 837/85, 400 07 Ústí nad Labem, tel. 475 201 527, www.autogral.cz

Kombinovaná spotřeba paliva a emise CO₂ nového BMW řady 2 Active Tourer: 3,8–6,1 l/100 km, 99–143 g/km.

BMW EfficientDynamics
Menší spotřeba. Větší radost z jízdy.

Děti z krizového zařízení Střekováček dostaly dárky

Metropol pomáhá

V rámci projektu Metropol pomáhá jsme se v pátek 12. září znovu vypravili do Dětského domova Střekov.

Tentokrát jsme zavítali do Střekováčku, což je krizové zařízení pro děti vyžadující okamžitou pomoc. Se zpětnou platností dostává dotace pouze z Ministerstva práce a sociálních věcí, a tak je každá pomoc vítaná. Ředitelka domova Mgr. Hana Melzerová nám při předchozí

návštěvě prozradila, že by kluci a děvčata potřebovali přezůvky do školy. Zašli jsme do obuvi Reno v OC Forum, pořídili všech deset párů potřebných velikostí a milá paní prodavačka nám ještě pro každého přidala plátěné ruksáčky, omalovánky a bonbony. Děkujeme jí i vedení domova a především dětem za to, že jsme společně mohli prožít milé setkání plné radosti. My jsme si na oplátku odnesli krásné obrázky, které namalovali obdarovaní.



Malému Martinovi se líbily bačkorky a učaroval mu i ruksak.



A tady jsou všichni, kteří byli právě v domově. Zprava ředitelka DD Hana Melzerová, ředitel vydavatelství a autor projektu Metropol pomáhá Jiří Moršadt, pečovatelka Patricie Mrňáková a vedoucí Střekováčku, sociální pracovnice Radka Michalová s dětmi.

Připravíme Vaše vozidlo na zimu včas!

Můžete se těšit z každé jízdy

Od 19. 9. do 19. 12. 2014
příprava Vašeho vozidla Toyota na zimní období **jen za 300 Kč.**
Sezónní produkty a příslušenství **se slevou 20 %.**
Akční nabídka zimních kompletů kol Toyota.

AKČNÍ CENY!

TOYOTA LOUWMAN ÚSTÍ
Solvayova 3314/6, 400 01 Ústí nad Labem
Tel.: +420 475 210 835

www.toyota-louwman.cz



FARMÁŘSKÝ TRH JABLEČNÉ SLAVNOSTI

JIRKOV, SOBOTA 27. 9., nám. Dr. E. Beneše, 8-12 hod.
CHOMUTOV, SOBOTA 4. 10., nám. 1. máje, 8-12 hod.

Chcete vyhrát hodnotné ceny?

UPEČTE, UVAŘTE ČI VYROBTE POKRM, JEHOŽ DŮLEŽITOU INGREDIENCÍ BUDOU JABLKA, A ZAPOJTE SE DO SOUTĚŽE!

Jablka si zdarma můžete vyzvednout spolu s přihláškou do soutěže v městských informačních centrech. **Infocentrum Jirkov**, Kostelní 47, od úterý 23. 9. do pátku 26. 9. mezi 10.00 a 16.30 hod. Svá jídla pak přineste 27. 9. mezi 8. a 10. hodinou na farmářský trh na náměstí Dr. E. Beneše. **Infocentrum Chomutov**, U Městských mlýnů 5885, od pondělí 29. 9. do pátku 3. 10., mezi 9.00 a 17.00 hod. Svá jídla pak přineste 4. 10. mezi 8. a 10. hodinou na farmářský trh na náměstí 1. máje.

Více informací na www.severoceskefarmarsketrhy.cz



Kraj se chystá na EXPO

Ústecký kraj se v rámci prezentace na EXPO 2015 zaměří na prezentaci turistického a kulturního potenciálu, jakož i na hospodářskou a obchodní výměnu. Měl by prezentovat krajové speciality a řemesla, přírodní a architektonické unikáty, ale také současný vědecký a ekonomický potenciál. Mezi Exponáty z Ústeckého kraje nebudou chybět chmelová skleněná šiška z Chrámu chmele a piva v Žatci – světový unikát, Živý chmel vypěstovaný ve spolupráci s Chmelářským institutem, šperky z Českého granátu z muzea Třebívlice, výrobky porcelánky Dubí a.s., originální vitráž zobrazující Ústecký kraj – Vitrážnická dílna Lubenec, Muzeum křišťálový dotek Terezín – odlitek rukou Václava Havla, replika křesla a knihovny ze zámku Duchcov - celou expozicí bude provádět herec v kostýmu Casanovy.

Co může obyvatelům Libouchce nabídnout CPI Property Group

Když projíždíte Libouchcem, nelze si nepovšimnout určité zanedbanosti místních komunikací, některých obytných domů v majetku obce, či vzhledu náměstí. Pokud se dáte do řeči se zdejšími obyvateli, zvláště těmi, kteří bydlí podél silnice 1/13, dozvíte se, že je trápí hustý a nebezpečný provoz automobilů včetně nákladních. Jak připouštějí kandidáti do komunálních voleb napříč politickým spektrem, obec by potřebovala pomoc rozumného a silného partnera ať už v oblasti investic či při vyjednávání se speditérskou lobby. Může se takovým stát CPI Park Žďárek?, ptáme se projektového manažera Petra Kulhána.

Skupina CPI Property Group (již je CPI Park Žďárek součástí) je určitě dostatečně silný partner pro Libouchec a jeho obyvatele. Firma má dostatečné zázemí jak v rámci Ústeckého kraje, tak v rámci České republiky a její aktivity směřují i do zahraničí. CPI Property Group je přední českou realitní skupinou zabývající se investicemi, developmen-tem a správou nemovitostí ve střední Evropě. Na realitním trhu působí od 90. let a své aktivity rozvíjí napříč všemi segmenty. CPI Property Group spravuje majetek v hodnotě přesahující 86 miliard korun, a řadí se tak do čela nejvýznamnějších českých investorů v oblasti kancelářů, maloobchodu, bydlení, hotelového ubytování a logistic-

kých center. Mezi významné projekty patří například multifunkční komplex Quadrio, kancelářský park Meteor, historická budova bývalé Živnobanky v Praze nebo rezidenční projekt luxusního bydlení Palais Maeterlinck ve francouzském letovisku Nice. Pro bližší seznámení s firmou lze odkázat i na její webovou prezentaci na www.cpi.cz; resp. www.cpipg.com. Projektem CPI Park Žďárek se naše firma zabývá již přes 7 let a za tu dobu disponuje velmi dobrou znalostí místních poměrů, nemluvě o naší kanceláři v Ústí nad Labem, která zajišťuje denní agendu spojenou s pozemky budoucího parku v katastru Libouchce.



Petr Kulháněk, projektový manažer

Naše firma vnímá potřeby obce a zároveň i obavy jejích obyvatel z plánované výstavby. Určitě zde můžeme uvést, že v případě realizace výstavby mohou občané počítat s naší pomocí s řešením dopravní situace v obci (pořízení kontrolních radarů, výstavba retardérů pro zpomalení dopravy, omezení kamionové dopravy v rámci obce, podpora návratu železnice), s podporou spolkového života v obci (hasiči, sportovci, myslivci apod.) a stejně i s příspěvky k rozvoji obce (podpora rekonstrukce a oprav majetku obce). Se stávajícím vedením radnice jsou zástupci naší firmy v úzkém kontaktu, nicméně v závěru volebního období došlo v kontaktu s obcí k obratu a vedení obce převzalo rétoriku ekologických sdružení. Tím došlo k tomu, že si vedení obce vzalo své občany jako rukojmí a své ekologické zájmy nadřadilo zájmům obce. Doufám, že po volbách dojde v tomto bodu k obratu a že se nám s vedením obce podaří najít společnou řeč.

SEVEROČEŠÍ • ÚSTÍ NAD LABEM

VOLTEČ. 5