

Horní Bečva - hotel Martiňák | Džungle za humny - lanová centra | Dobroty vášnivého sportovce Babici | Veletrh Opta - sportovci a brýle | Pohotovost v Jihomoravském kraji | Ve Znojmě budou mít kus moře - a jiné zajímavosti z krajů | Osobnosti, které navštívily Brno | Škoda Octavia II - facelift tuzemského matadora

www.tydeniky.cz

MORAVSKÝ

ročník II | únor 2009

METROPOL

JIHOMORAVSKÝ A ZLÍNSKÝ KRAJ

Veletrh určený pouze pro odborníky z oboru HORECA!

VINEX
14. MEZINÁRODNÍ VINAŘSKÝ VELETRH

G+H
4. MEZINÁRODNÍ VELETRH GASTRONOMIE, HOVELOVÝCH SLUŽEB A VEŘEJNÉHO STRAVOVÁNÍ

4.-6. 3. 2009 Výstaviště Brno

www.g-h.cz www.vinex.eu

Pavla Vitázková se z Brna stěhovat nebude

rozhovor

Pavla Ptáčková Vitázková působí jako „ta holka odvedle“. Například v roli Kláry v seriálu Redakce. Sama by prý ale raději byla veterinářkou. Moravskému Metropolu se svěřila, že za chvíli bude mít doma hotovou zoologickou zahradu. A prozradila na sebe i víc...

■ **I přes televizní úspěchy zůstáváte v Brně. Není to pro herce komplikovanější než být v Praze?**

Určitě to komplikovanější je, protože situace na D1 je dobrodružná. Zvlášť v zimě. Ale v Městském divadle v Brně jsem od šestnácti let a tak nějak si neumím představit, že bych angažmá měnila. Práci mám krásnou a popularita mě příliš nevzrušuje.

■ **Prý jste nikdy nechtěla být herečkou. Jak jste se tedy dostala na jeviště?**

Není to úplně pravda, v první třídě jsem toužila být Popelkou na Juráškovi a až postupem času to přešlo. No a v šestnácti to zase přišlo a měla jsem velké štěstí, že si mě všiml režisér Černín a tu šanci být herečkou mi dal.

■ **Máte za sebou role ve dvou úspěšných seriálech. Je vám bliž povolání novinářky jako v Redakci nebo veterinářky jako v Ordinaci v růžové zahradě?**

Určitě veterinářky, protože zvířata mám moc ráda. Trochu se bojím, že se mi počty zvířat v mé domácnosti budou i nadále zvyšovat.

■ **Herec je i váš manžel. Je to výhoda nebo spíš přítěž?**

Někdy výhoda, někdy přítěž. Fajn je, že při našem

pracovním vytížení máme šanci se potkávat alespoň na stejném pracovišti a domluvit se, co má kdo koupit na zítřek. Ale pravda je, že kdyby byl letecký inženýr, moje omezené obzory by měly šanci se zvětšit.

■ **Myslíte, že herec potřebuje herecké vzdělání?**

Já herecké vzdělání nemám, ale říkat nějaké obecné pravdy si netroufám. Myslím, že je to individuální záležitost, nejdůležitější je, že každý se musí pokusit udělat to, co cítí. Například náš třiatřicetiletý kamarád, manažer jedné oděvní značky, měl obrovskou touhu stát s námi na jevišti – do té doby zpíval nanejvýš ve vaně. Ničeho se nebál, přišel zazpívat a dnes účinkuje v muzikálu Bídníci. Mám obrovskou radost, když vidím, že sny se daří plnit neustále.

■ **Jak se srovnáváte s kritikou?**

S odbornou velmi dobře, kritika mých blízkých mě natolik štve, že jsem schopná i leccos udělat pro to, abych se zlepšila.

■ **Nedávno jste oslavila 30. narozeniny. Byl to pro vás nějaký mezník?**

No jasně, liposukce, botulotoxin, umělá ňadra, to všechno jsou témata, která teď velmi řeším po kavárnách. Ale když se na mě podíváte, tak si myslím, že je jasné, že jsem ještě nic moc nevyřešila.

Text: Dita Brančíková, foto: Jef Kratochvíl

Vizitka:

Pavla Ptáčková se narodila 21. prosince 1978 v Brně, chodila tam i na gymnázium. Už během studií na střední škole začala hrát divadlo. V angažmá v Městském divadle Brno je dodnes, má na svém

kontě čtyři desítky divadelních rolí, třeba Milady de Winter ve Třech mušketýrech nebo anglickou královnu Alžbětu ve hře Marie Stuartovna. Televizní diváci ji znají ze seriálů Ordinace v růžové zahradě a Redakce, hrála také v několika pohádkách. Je vdaná, jejím mužem je herecký kolega Dušan Vitázek.

PARTNERS OF FIS NORDIC WORLD SKI CHAMPIONSHIPS LIBEREC 2009

OFFICIAL INTERNATIONAL SPONSORS OF FIS NORDIC WORLD SKI CHAMPIONSHIPS LIBEREC 2009

OFFICIAL PARTNERS OF FIS NORDIC WORLD SKI CHAMPIONSHIPS LIBEREC 2009

MEDIAL PARTNERS

Ve Znojmě budou mít kus moře

nový bazén

Ve Znojmě se dočkají, zřejmě už příští rok, vlastního kousku moře. Ještě letos se začne vedle školy v městské části Přímětice stavět nový krytý bazén. Naplněný bude slanou vodou a užít si ji budou moci jak školáci, tak veřejnost. Znojemská radnice dostala na výstavbu peníze z evropských fondů.

Celkem bude bazén, který se stane novým pavilonem přímětické školy, stát přibližně 15 milionů korun. Evropská unie zaplatí asi 11 milionů. Škola už v minulých letech vybudovala například nová hřiště na fotbal a plážový volejbal. Bazén se současnou budovou školy spojí krytá chodba. Jeho hlavním účelem bude výuka plavání pro školní a předškolní děti a rekreační plavání maminek s dětmi. Otevřen však bude i pro veřejnost. „V Příměticích žije mnoho mladých rodin. Věřím, že bazén přivítají,“ uvedl starosta města Petr Nezveda.

V polovině letošního roku začnou pracovat stavbaři. Příští rok již budou v bazénu plavat lidé.

Do bazénu o ploše 75 metrů čtverečních se najednou vejde asi 20 až 30 lidí. Ve Znojmě a blízkém okolí mají obyvatelé k dispozici ještě kryté bazény v městských lázních a dvou hotelech. Už několik let funguje také nové moderní koupaliště v sousedství chátrajícího kláštera Louka.

Text: Metropol
Foto: archiv



METROPOL krátce

pivo

Další část bývalých kasáren se promění

Bývalá hodonínská kasárna se letos opět promění k lepšímu. Ještě letos by se v jejich sousedství měly začít stavět rodinné domky a bytové domy, radnice navíc investuje několik desítek milionů korun do kanalizace, nových silnic a velkokapacitního parkoviště.

Kasárna před několika lety získala hodonínská radnice od státu poté, co je armáda opustila. Pětadvacetihektarovou plochu město postupně upravuje. V některých budovách jsou byty, v jiných kanceláře pro desítky firem, výrobní prostory a ubytovna. Na úpravu prostor už město vynaložilo mnoho milionů korun.

Nyní plánuje za 32 milionů korun dobudovat kanalizaci a za dalších více než 50 milionů silnice a parkoviště pro zhruba dvě stovky automobilů. To vše bude sloužit právě pro chystané domy, které má ještě letos poblíž kasáren začít stavět developer. Celkem to bude 125 rodinných domů, řadových i volně stojících, a pět bytových domů. Stavba začne letos na jaře, prvních kolaudací se noví obyvatelé dočkají na podzim.

Vysoká škola v Blansku

V Blansku budou mít ještě letos vysokou školu. Svou pobočku ve městě nedaleko Brna otevře soukromá Vysoká škola mezinárodního podnikání ISM Slovakia Prešov. Na jihu Moravy jsou zatím vysoké školy jen v Brně, Hodoníně a ve Znojmě. Blanenská vysoká škola nabídne bakalářské studium pro střední a nižší manažerské pozice ve firmách nebo ve státní správě. Městem vysokých škol je na jihu Moravy jednoznačně Brno, kde je kromě nejznámější Masarykovy univerzity i necelá desítky dalších škol různého zaměření.

Lze tam studovat téměř vše od farmacie přes ekonomii, filosofii, strojírenství či stavebnictví až po herectví nebo zpěv. Ne nadarmo tak bývá Brno označováno za město studentů. V Hodoníně působí od roku 2002 Evropský polytechnický institut a ve Znojmě Soukromá vysoká škola ekonomická. Teď se jim v menším měřítku stane také Blansko. Za studium se tam ale bude platit, a to asi 660 euro za jeden semestr. (red)

V Břeclavi pijí znovu vlastní pivo

Břeclavští se opět budou moci pyšnit vlastním pivem. Nebude se sice ve městě vyrábět, ponese ale název města a na etiketě bude vyobrazen tamní zámek a městský znak. Břeclavskou jedenáctku bude vyrábět rodinný pivovar Bernard z Humpolce na Vysočině.

Pivovar v Břeclavi vznikl už v roce 1522, kdy nechal původní areál postavit rod Lichtenštejnů. Pivo se ve městě přestalo vyrábět v polovině 90. let. Podle pamětníků zasadilo pivova-

ru největší ránu rozdělení Československa. Třetina produkce totiž mířila z Břeclavi na Slovensko, kam se vývoz po rozdělení země zkomplikoval.

V dobách největšího rozmachu se

v Břeclavi vyrobilo až 225 000 hektolitrů piva. Jeho nejznámější značkou byl Podlužan. Teď se bude břeclavského piva vyrábět jen 800 až 1000 hektolitrů, tedy alespoň letos.



Na etiketě nového piva se objevil břeclavský zámek.



Rodinný pivovar Bernard se pro jedenáctku rozhodl i kvůli její stoupající popularitě, v Česku se jí rok od roku vypije víc a víc. Podle odborníků je to tím, že jedenáctka je příjemným kompromisem mezi výčepním pivem a klasickým dvanáctistupňovým ležákem. Pro tu břeclavskou se ale budete muset vypravit až přímo do Břeclavi. Nikde jinde se prodávat nebude. (red)

Na Vyškovsku je moc starých bytů

Do Brna je to celkem blízko, dálnice za humny, nízká nezaměstnanost i pěkná příroda, a přece na Vyškovsku nechce bydlet tolik lidí jako v jiných oblastech poblíž krajského města. Například v okolí Kuřimi nebo na Blanensku se staví daleko víc nových domů. Podle studie, kterou pro vyškovskou radnici zpracovali odborníci na urbanismus, je to například tím, že se na Vyškovsku těžko hledá kvalitní bydlení a je tam hluk a smog z dopravy.



Podle studie mají dvě pětiny obcí v regionu víc než čtvrtinu bytů postavených před rokem 1919. Byty jsou navíc moc malé. Proto by města a obce měly sehnat peníze na jejich modernizaci, ale i na výstavbu nových bytů. Zájem o bydlení nedaleko Brna je totiž značný. Například v Kuřimi na Brněnsku se už několik let staví desítky bytů ročně.

Obsadit je není podle místních problém. Experti tak městům doporučují vytipovat nové lokality pro bytovou výstavbu a připravit pozemky na výstavbu. Zároveň ale varují před přílišnou individuální výstavbou, která by mohla lokality narušit. Obecní a městské úřady by podle studie měly také budovat centra pro volnočasové aktivity mládeže a nabízet kvalitní bydlení seniorům. (met)

Přepravy po Evropě?
... jsou pro nás hračkou.



www.gw-world.cz

Gebrüder Weiss

Lékařská služba první pomoci a lékárenská pohotovostní služba 2009

Obec	Poskytovatel	Telefonní kontakt na poskytovatele	Místo LSPP	Rozsah služby	Ordinační doba	
					všední den	vikendy / svátky
Boskovice	Nemocnice Boskovice, s.r.o.	516 491 283 516 491 283, 516 491 111, 516 491 165 516 491 346	Boskovice, Otakara Kubína 179	LSPP pro dospělé služba ohledání zemřelých pro celý okres Blansko LSPP pro děti a dorost	17.00 - 22.00 18.00 - 06.00 17.00 - 22.00	08.00 - 20.00 nepřetržitě 08.00 - 20.00
	Privátní lékaři	dle rozpisu služeb, informace na ústředně nebo vrátnici nemocnice na tel. 516 491 111, 516 491 165	privátní ordinace	LSPP stomatologická	x	08.00 - 13.00
Blansko	Nemocnice Blansko	516 527 870	Blansko, K.H.Máchy 17 v budově Zdravotnické záchranné služby	LSPP pro dospělé	17.00 - 22.00	08.00 - 20.00
Brno	Úrazová nemocnice	545 538 538, 545 538 426, 545 538 416	Brno, Ponávka 6	LSPP pro dospělé služba ohledání zemřelých pro okres Brno-město a Brno-venkov	17.00 - 07.00 17.00 - 07.00	nepřetržitě nepřetržitě
	Dětská nemocnice Brno K 11, s.r.o., stomatologická ambulance	532 234 935 548 42 42 42	Brno, Černopolní 9 Brno-Židenice, Karáskovo nám. 11	LSPP pro děti a dorost LSPP stomatologická	17.00 - 07.00 17.00 - 07.00	nepřetržitě nepřetržitě
	K.E.I.pharma, s.r.o.	545 424 811	Brno, Koliště 47	lékárenská pohotovostní služba	nepřetržitě	nepřetržitě
	RNDr. Jiří Richter - Lékárna	542 212 110	Brno, Kobližná 7	lékárenská pohotovostní služba	nepřetržitě	nepřetržitě
Břeclav	Poliklinika Břeclav, s.r.o.	519 303 202 519 303 202, 519 303 111	Břeclav, Bří Mrštíků 38	LSPP pro dospělé služba ohledání zemřelých pro celý okres Břeclav	17.00 - 22.00 18.00 - 06.00	08.00 - 20.00 nepřetržitě
	Nemocnice Břeclav, p.o.	519 315 111	Břeclav, U Nemocnice 1	LSPP pro děti a dorost	17.00 - 22.00	08.00 - 20.00
	Poliklinika Břeclav, s.r.o.	519 303 213	Břeclav, Bří Mrštíků 48	LSPP stomatologická	x	08.00 - 13.00
Hodonín	Nemocnice TGM Hodonín, p.o.	518 306 142, 141 518 306 315, 257	Hodonín, Purkyňova 11	LSPP pro dospělé LSPP pro děti a dorost	17.00 - 22.00 17.00 - 22.00	08.00 - 20.00 08.00 - 20.00
Hustopeče	Městská nemocnice Hustopeče	519 407 310	Hustopeče, Brněnská 41	LSPP pro dospělé	17.00 - 22.00	08.00 - 20.00
Ivančice	Nemocnice Ivančice, p.o.	546 439 630 518 601 233	Ivančice, Široká 16	LSPP pro dospělé LSPP pro dospělé	17.00 - 22.00 17.00 - 22.00	08.00 - 20.00 08.00 - 20.00
Kyjov	Nemocnice Kyjov, p.o.	518 601 233, 518 601 221, 111	Kyjov, Strážovská 976	služba ohledání zemřelých pro celý okres Hodonín	18.00 - 06.00	nepřetržitě
		518 601 658, 562		LSPP pro děti a dorost	17.00 - 22.00	08.00 - 20.00
		518 601 632		LSPP stomatologická	x	08.00 - 13.00
Mikulov	Dům zdraví Mikulov, s.r.o.	519 510 824	Mikulov, Svobody 2	LSPP pro dospělé	15:30 - 22:00	07:00 - 19:00
Tišnov	Nemocnice Tišnov, p.o.	549 410 330, 549 436 034	Tišnov, Purkyňova 279	LSPP pro dospělé	17.00 - 22.00	08.00 - 20.00
Veselí nad Moravou	Nemocnice Kyjov, p.o.	518 396 110	Veselí nad Moravou, U polikliniky 1289	LSPP pro dospělé	17.00 - 22.00	08.00 - 20.00
Vyškov	Nemocnice Vyškov, p.o.	517 315 631	Vyškov, Purkyňova 36	LSPP pro dospělé	17.00 - 22.00	08.00 - 20.00
		517 315 111		služba ohledání zemřelých pro okres Vyškov	18.00 - 06.00	nepřetržitě
		517 315 631		LSPP pro děti a dorost	17.00 - 22.00	08.00 - 20.00
		517 343 949		Vyškov, Puškinova 63 (Stomaped)	LSPP stomatologická	x
Znojmo	Nemocnice Znojmo, p.o.	515 215 603	Zojmo, Vídeňská 8	LSPP pro dospělé	17.00 - 22.00	08.00 - 20.00
		515 215 563	Znojmo, MUDr. Janského 11	služba ohledání zemřelých pro okres Znojmo	18.00 - 06.00	nepřetržitě
		dle rozpisu služeb, informace na centrálním příjmu na tel. 515 215 563	privátní ordinace	LSPP stomatologická	x	08.00 - 13.00

Hromadná doprava na jihu Moravy podraží



Za cestování po Brně i v rámci jihomoravského integrovaného dopravního systému si od dubna připlatíme.

Jednorázová jízdenka s šedesátiminutovou platností podraží z 15 Kč na 22 korun a desetiminutová bude stát místo nynějších 10 Kč 14 korun. Podle dostupných informací zdrazí zhruba o deset procent také jízdenky pro průjezd třemi a více zónami. Změny cen jsou podle brněnského dopravního podniku a představitelů města nevyhnutelné - kvůli rostoucím nákladům za veřejnou dopravu. Už teď brněnský magistrát na hromadnou dopravu přispí-

vá nemalé částky. Nynější dotace přesahuje miliardu korun a tvoří zhruba desetinu rozpočtu Brna. Brněnský dopravní podnik zvedl už na přelomu roku ceny za předplacené jízdenky. Ceny jednorázových jízdenek se zvedaly naposledy loni. Od dubna ale Brňané za některé jízdné zaplatí v přepočtu na minuty víc než cestující v Praze. Primátor Roman Onderka už v médiích slíbil, že v příštích dvou letech po dubnovém zdražení už se ceny jízdného nezmění. (did)

METROPOL se ptá

Vzpomínáte, která významná osobnost navštívila Brno? A koho byste v Brně rádi přivítali?



Martina Vachová
obchodnice

Město Brno navštívila anglická královna Alžběta, též její syn princ Charles. Na brněnském výstavišti se konal summit 15 střeoevropských prezidentů. Koncertovali zde Rolling Stones. Tuším, že do Brna zavítal i Sting. Představení v Rondě měl David Copperfield a v neposlední řadě Brno navštívil i Bill Gates. A koho bych si přála vidět - asi George Clooneyho nebo Brada Pitta - jsou to fešáci.



Jana Sedláčková
informační specialista

V paměti mi utkvěla návštěva britské královny, také jsem se byla podívat. Vzpomínám si také na koncert Rolling Stones, kde jsem sice nebyla, ale protože pracuji kousek od výstaviště, tak jsem to všechno slyšela. Letos bych se ráda vypravila na Lennyho Kravitzu, který bude hrát na velodromu. Ještě víc by mě potěšilo, kdyby do Brna přijel exbrouk Paul McCartney, je-

ho hudba by v Brně určitě zněla skvěle!



Karel Urbánek
ostraha objektu

Pocházím ze Žabovřesk a před pár lety tam poklepal základní kámen v Technologickém parku princ Charles. Hodně se o tom tehdy mluvilo. A předloni v červenci byly moje děti na výstavišti na koncertu skupiny Rolling Stones. Kolem toho byl také humbuk. A co se týče osobnosti, kterou bych rád viděl v Brně? Spíše nějakou hvězdu z NHL. Jako sportovec bych to ocenil.



Jitka Nevřklová
vizážistka

Ještě dnes mám v živé paměti koncert skupiny Team, tedy Pala Haberu. Alespoň 14 dní jsem pak ještě skákala v euforii po bytě. Možná bych byla takhle nadšená, kdyby do Brna zavítala moje favoritka Madonna. V Praze už byla, tak proč ne Brno!? (did)



Anička Pecková
fotografka

Před lety byla na návštěvě Brna britská královna Alžběta. A já jsem fotila bývalého newyorského starostu Rudolpha Giulianiho, který přijel na návštěvu Brna a účastnil se nějaké konference v hotelu Holiday Inn. Mým oblíbencem je v poslední době prezident Barack Obama. Tak by mohl přijet do Brna.



PŘESTAVBY VOZIDEL NA PROPAN-BUTAN

u vozidel typu Škoda, Lada, KIA, Seat, Audi, VW, Opel, Ford, Fiat, Daewoo, Renault, Hyundai, Peugeot, Chrysler, Dodge, Mercedes, Jeep, Citroën, Toyota, BMW, Honda, Mazda - provádíme ihned kompletní schválení se zápisem do technického průkazu

NEJNÍŽŠÍ CENY

provádí s povolením Ministerstva dopravy ČR

H&L Propan, s. r. o., Křížkova 68, Brno (v areálu Královopolské strojírny)
telefon: L 532 045 575, fax: 532 045 576

Víte, kde hledat pohotovost?

gsm: +420 737 900 000

www.skanska.cz/reality

Horská obec Horní Bečva

Na výlet po okolí

Pustevny (8 km)

Nejvýznamnější horské středisko v Beskydech, koncem 19. století postaveny dřevěné objekty dle architekta Jurkoviče, dnes zrekonstruovány a památkově chráněny, jídelna s malbami Mikoláše Alše, Radhošť se sochou boha Radegasta (11 km) a kapli svatého Cyrila a Metoděje (13 km).

Bumbálka (12 km)

Sedlo 895 m/nm a tradiční turistická lokalita v hřbetu Vsetínských vrchů, vynikající lyžařské možnosti, horský hotel Súkenická a turistická chata Třeštík, rozhledna na telekomunikační věži na Čártáku (953m/nm).

Rožnov pod Radhoštěm (12 km)

Valašské muzeum v přírodě, celoročně přístupné, zejména v létě nabízí folkové programy, 4 bazény z toho jeden krytý.

Frenštát pod Radhoštěm (20 km)

Historické centrum města, skokanské můstky, krytý bazén.

Hukvaldy (30 km)

Zřícenina stejnojmenného hradu v létě s produkcí historického šermu, rodný domek Leoše Janáčka.

Štramberk (30 km)

Města s historickou minulostí, dřevěnou architekturou a hradem se Štramberskou trúbou, místní specialita Štramberské uši.

Kopřivnice (30 km)

Muzeum automobilky Tatra s exponáty osobních i nákladních automobilů.

Kam na zimní dovolenou?

Zimní dovolenou rozhodně nemůžete trávit jen v Krkonoších nebo v cizině. I na Moravě je mnoho míst, kde se dá lyžovat, ale také jen tak si užívat zasneženou krajinu. Jedním z nich je i Horní Bečva v Chráněné krajinné oblasti Beskydy.

Nadosah máte nejen mnoho sjezdovek, ale Radhošť se sochou boha Radegasta, úchvatné architektonické skvosty Dušana Jurkoviče a mnoho malebných měst a vesnic. Inspirací Vám může být řada knih. Půvab Valašska, rázovitost krajiny i obyvatel inspirovala řadu umělců.

Horní Bečva leží 12 kilometrů východně od Rožnova pod Radhoštěm po obou březích horního toku Rožnovské (Dolní) Bečvy, která oděluje pásmo Vsetínských vrchů od Beskyd. Je to typická horská obec s nadmořskou výškou v centru 505 metrů. Nejvyšší vrchol je Vysoká (1024 metrů nad mořem).

Právě díky své poloze je Horní Bečva vyhledávaným místem k letní i zimní rekreaci. V katastru obce je krom stovek starých roubenek i moderních domů usedlíků více než 500 soukromých chat. Pokud nepatříte mezi ty šťastlivce, kteří jsou jejich vlastníky, můžete zkusit některý z tamních hotelů. Třeba hotel Martiňák, jehož součástí je i valašská hospoda známá vyhlášenou valašskou kyselici nebo borůvkovými knedlíky.



Hotel Martiňák

Do nadmořské výšky 850 metrů sice není úplně snadné se dostat, naopak se z ní ale dají podnikat zajímavé výlety, stejně jako z jiných míst v Horní Bečvě. Po celý rok je možno využívat značených turistických tras a cyklotras přes Soláň, Radhošť, Pustevny, Lysou Horu až k vrcholům Malého Javorníku.

V zimním období jsou k dispozici běžecké trasy a také lze využívat

turistické trasy k lyžařským túrám. Ani milovníci alpského lyžování zde nepřijdou zkrátka - na svazích obce je celkem 6 lyžařských areálů s možností výuky lyžování. O zábavu nebudete mít nouzi ani v létě, kdy se můžete vykoupat nebo si užívat vodních sportů a rybaření v pětihektarové přehradní nádrži.

Neodmyslitelnou součástí Valašska je folklór. V regionu ho i dnes

uchovávají v povědomí lidí četné taneční i pěvecké soubory, ale i muzea. Mezi nejznámější patří Valašské muzeum v přírodě v Rožnově pod Radhoštěm. Muzeum v přírodě byste na svých toulkách po Beskydech rozhodně neměli minout!

Text: Dita Brančíková
Foto: archiv

Dobroty vášnivého sportovce Babici

Babicovy dobroty

Nápady, které by vás ani nenapadly, dlouholeté zkušenosti v oboru gastronomie a hlavně návod, jak uvařit rychle a jednoduše ze surovin, které koupíte v jakékoliv prodejně u vás za rohem. To je pořad Babicovy dobroty, který od loňského října vysílá televize Nova.

Jiří Babica je muž mnoha činností. Krom toho, že skvěle vaří, rád sportuje, má obchod s lyžemi a velkou vášně pro cestování. A jakožto správný kuchař, postižený profesionální deformací, na svých cestách nahlíží na různé země také prizmatem jejich kulinářských specialit.

Byť sám přináší televizním divákům pořad o vaření, obecně o nich nemá valného mínění. „Z většiny pořadů o vaření mám dojem, že se kuchaři hlavně předhánějí v tom, jak jsou dobří. Ale normální člověk si podle jejich návodu neuvaří. Jednak u nás nedostane řadu potřebných exotických přísad a ani tu nekoupí takové maso, jaké má třeba k dispozici vyhlášený anglický kuchař Olivier. A pokud chcete uvařit stejné jídlo jako on, ale z jiného masa, bude chutnat jinak,“ říká.

■ V čem je tedy váš pořad jiný?

Mimo jiné například v tom, že divákům ukazujeme různé vychytávky při přípravě jídel, která dobře znají. Předvádíme jim, jak netradičně využít známý pokrm či jak dále využít to, co nám zbylo.

■ **Prý máte stovky vlastních receptů, které budou publikovány poprvé před kamerou Novy. Zapisujete si je systematicky do sešitu?**

Kdepak, já je nemám nikde napsané, mám je v hlavě. Když přijdu k lednici, podívám se, co je v ní, začnu „listovat“ ve své hlavě a přemýšlet o vhodné inspiraci.

■ Pro koho nejraději vaříte?

Rád vařím, když mám hlad. A když už něco dělám, byť by to bylo jen pro mě, tak se snažím dělat to poctivě, protože tak mě to naučili. Rád vařím pro kamarády, které znám už od dětství a kteří mě dokáží pěkně zkritizovat. Je to kamarádství na život a na smrt, a tak se jim vždycky chci ukázat v nejlepším světle.

■ Existuje nějaké jídlo, které z duše nesnášíte?

V podstatě neexistuje. Ale po čem mám husí kůži a čemu na chuť snad nepřijdu asi nikdy, to je lékořice.

■ Hodně cestujete, do jakých zemí jste se podíval?

Měl jsem to štěstí, že už za minulého režimu jsem projel s basketbalovým týmem skoro celou Evropu. Už tehdy jsem se zajímal o místní kuchyň. Pak jsem na spoustu let zakotvil v Německu a šetřil jako blázen, abych mohl jezdit po světě. Dostal jsem se do Ameriky, na Nový Zéland, do Austrálie, do Jižní Afriky, Dominikánské republiky, Malajsie, Thajska, Indonésie, na Havaj a samozřejmě také do Japonska, což byla zatím ta nejexotičtější země. Ze všech těchto zemí jsem si přivezl gastronomické poznatky pro svou příští práci.

■ Která země vám nejvíc přirostla k srdci?

Nejvíce se mi líbilo v Jižní Africe. Řčení, že to je krajina, ve které najdete všechny země na světě, mohu jenom potvrdit. Tam máte Austrálii, Indii, Německo, Holandsko, Ameriku, úplně všechno. A s tím souvisí i gastronomická rozmanitost.



■ Jaké kulinářské zajímavosti jste na svých cestách potkal?

Například v Japonsku mě překvapily různé pochutiny. Okrájeli rybu, potom ty kousky nakrájeli na kostičky, nechali je vysušit na sluníčku a pak podávali k pivu, jako my si dáváme buráky. Velice mě překvapila thajská kuchyň. Moc ji miluju, hlavně jejich vynikající smažené kuře v česneku. To je jedna z nejlepších věcí, jaké znám.

■ Jak si ve vašem hodnocení stojí česká kuchyně?

Českou kuchyni obdivuju, je to jedna z nejsložitějších kuchyní a je moc dobrá. Mýtus o tom, že není zdravá, je nesmysl. Co by měli říkat Maďaři, kterým plave všechno v oleji? V cizině se člověk s českým jídlem vůbec neseťká, ale v sousedním Rakousku a Německu se vaří podobně jako u nás. Myslím však, že do budoucna budeme českou kuchyni opouštět. Je totiž hodně pracná a lidem se bude čím dál méně chtít stát dvě tři hodiny u sporáku.

■ Zmínil jste basketbal. Věnujete se mu pořád aktivně?

Sport je vůbec můj miláček. Jednou týdně, v úterý, hraju basketbal s partou lidí, v níž jsem už nejméně pětadvacet let. Členem mužstva jsem byl i v době, kdy jsem pobýval v Německu. Stále hraju soutěž, jmenujeme se TJ Mláďa a jsme super parta. Ve čtvrtku hraju zase s jinou partou fotbal. V zimě rád lyžuju. Jezdíme na hory, samozřejmě s partou. A vzhledem k tomu, že všichni, co jsou v ní, prodávají lyže, tak jsem se přidal a mám obchod s lyžemi. Je to úžasný relax od kuchařiny.

Text: Zuzana Janotová
Foto: archiv

Škoda Octavia II: facelift tuzemského matadora

Ačkoli si automobilka Škoda Auto dávala s oficiálními údaji o modernizované Octavii II načas, můžeme zde nyní shrnout všechny nejdůležitější novinky omlazené Octavie.

EXTERIÉR

Design přidě příjemně překvapil sebevědomými a rozmáchlými křivkami, jež poněkud kontrastují s nadčasovým a jednoduchým vzhledem dosavadní verze. Velké světlomety zasahují až hluboko do předních blatníků a svojí povahou naznačují příbuznost s novým Superbem. Pod plastovými kryty budou moci být umístěny xenonové výbojky i natáčecí moduly pro adaptivní osvětlení. V novém nárazníku se nacházejí rozměrné mlhovky, jež kromě nasvětlování zatáček nabídnou též funkci denního svícení.

Zpětná zrcátka jsou nyní zaoblenější a opět nesou boční blikáče. Již od základní výbavy disponují elektrickým nastavováním a vyhříváním, v těch nejvyšších pak elektrickým přiklápěním ke karosérii. Zadní sdružené světlíky přitom doznaly pouze decentních změn, přičemž obrysovky samozřejmě opět svítí do tvaru písmene C. Upraven byl též zadní nárazník, do kterého jsou standardně včleněna odrazová skla podobného designu, který se dosud používal v rámci sportovního balíčku.



převzatý ze Superbu. Nové materiály byly použity na sedadlech či středové konzoli a vyznačují se vhodnějším barevným sladěním se zbytkem interiéru. Novinkou je dekor s imitací dřeva, nabízený pro stupeň Ele-

chování příznivých prodejních cen ve všech třech stupních výrazně rozsáhlejší.

BEZPEČNOST

K rozsáhlejší bezpečnostní ochra-

Významným omlazením prošla nabídka dostupných audiosoustav. Základem je jednotka Blues, vyšší stupeň představuje Swing, přičemž obě disponují přehráváním CD a komprimovaných formátů. Velký dotykový

MOTORY

Pod kapotou omlazené Octavie se neodehrála žádná revoluce. Mezi pohonnými jednotkami zůstanou standardem osvědčené zážehové čtyřválcové 1,4 MPI/59 kW a 1,6 MPI/75 kW, veškeré ostatní motory jsou přeplňované a opatřené přímým vstřikováním paliva.

Z těch benzinových to jsou nové 1,4 TSI/90 kW (známý ve verzi 92 kW z nového Superbu), dále 1,8 TSI/118 kW a 2,0 TSI/147 kW.

V nabídce vznětových motorů zatím zůstanou osvědčené jednotky TDI se sdruženými vstřikovači 1,9 TDI PD/77 kW a 2,0 TDI PD/103 kW, časem se objeví též common rail 2,0 TDI CR/125 kW.

Mezi nejzajímavější ze jmenovaných jednotek patří samozřejmě zážehová 1,4 TSI, která díky dvojitému přeplňování dává ze svého skromného objemu 90 kW výkonu a 200 Nm točivého momentu, který je navíc k dispozici v pásmu od 1 500 až do 4 000 ot./min. Takto vybavená Octavia zrychlí z klidu na 100 km/h za 9,7 sekund a dosáhne rychlosti 203 km/h, to vše při kombinované spotřebě pouze 6,6 l/100 km. To jsou přitom podobné parametry jako u nejsilnějšího „naftáku“ 2,0 TDI PD! Podobně jako motor 1,8 TSI bude moci být i tato „čtrnáctistovka“ kombinována s novou, sedmistupňovou dvouspojkovou převodovkou DSG.

Text: Jiří Duchoň
Foto: archiv



INTERIÉR

Základní tvar palubní desky zůstal zachován, ale vylepšené jsou použité materiály čalounění a obkladů. Nový je přístrojový štít s jasně bílými stupnicemi a velkým displejem palubního komunikačního systému.

Pozměnily se ovladače klimatizace, pojetí spínačů na celé středové konzoli a řidič má v rukou nový volant

gance za symbolických 250 Kč. Loketní opěrka mezi zadními krajními sedadly dostala nový úložný prostor, cestující na těchto sedadlech mohou nově zvolit vyhřívání s tlačítky umístěnými na zadní straně středového tunelu.

VÝBAVA

S povděkem je třeba kvitovat rozsah standardních výbav, který je při za-

ně přispívají nové, aktivní hlavové opěrky WOKS, jež zmiňují následky případné kolize na krční páteř cestujících.

Z dalších prvků výbavy jmenujme třeba novou škálu litých kol, parkovací asistent s čidly páté generace, nové rozhraní pro připojení externího zvukového zařízení MDI či nový, propracovanější imobilizér převzatý ze Superbu.

displej je vyhrazen špičkovému rádiu Bolero a navigaci Amundsen, ale také radionavigačnímu přístroji Columbus, který je osazen pevným diskem s objemem 30 GB.

Již zmíněný interface MDI umožňuje snadnou synchronizaci externích zvukových zařízení a jejich snadné ovládání přímo skrze prvky rádia, ovladačů na volantu a displeje Maxi DOT.



auto



Brno a jeho hvězdy - bývalé i budoucí...

V Brně už mají s významnými návštěvami zkušenosti

Na majáčky, policijní kordony a velké přípravy je Brno v posledních letech celkem zvyklé. Před letosní očekávanou návštěvou papeže ho prověřila už řada významných akcí. Město v minulosti navští-

vila řada významných státníků, hudebníků i sportovců. Řada návštěv se neobešla bez mimořádných opatření policie, při žádných velkých incidentech ale nikdy nemusela zasahovat.

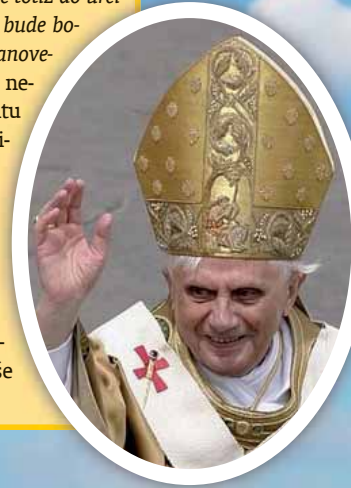
Do Brna letos zřejmě přijede papež Benedikt XVI.

Brno letos podle všeho navštíví hlava římskokatolické církve. Papež Benedikt XVI. se na návštěvu Česka chystá zřejmě na podzim. Přesnější termíny zatím Vatikán nezveřejnil. Informace o jeho cestě do Brna tak zatím není oficiálně potvrzena. Pokud by ale byla pravdivá, byl by nezávazně zvolený papež první, který do brněnské diecéze od jejího vzniku v roce 1777 zavítal.

Podle některých zpráv by mohla být součástí papežovy návštěvy také bohoslužba, není ale jasné, kde by se mohla uskutečnit. Dá se totiž před-

pokládat, že by poselství z Vatikánu přilákalo desítky tisíc lidí. Například návštěvu někdejšího papeže Pavla VI. na Filipínách si nenechalo ujít kolem pěti milionů věřících. Míst, kam by se vešel jen zlomek z toho, není v Brně mnoho. V médiích se zatím nejčastěji mluví o brněnském letišti, kde by měl papež přistát. Na letišti se konalo setkání s papežem Janem Pavlem II. i při jeho návštěvě Olomouce. „Nedokážu v této chvíli říct, jak by mohla návštěva Brna vypadat. Ale nemyslím si, že je pravděpodobné, že by se šel Svatý otec někam podívat. Protokol a to

všchno, co je kolem něj, je totiž do určité míry svazující. Možná bude bohoslužba, a zatím není stanoveno, co by bylo dál,“ uvedl nedávno pro Mladou frontu Dnes biskup Vojtěch Cikrle. Dohady o návštěvě zřejmě utichnou až na jaře, kdy by měl Vatikán návštěvu oficiálně potvrdit. Pak začnou biskupství a představitelé města a kraje vše pečlivě připravovat.

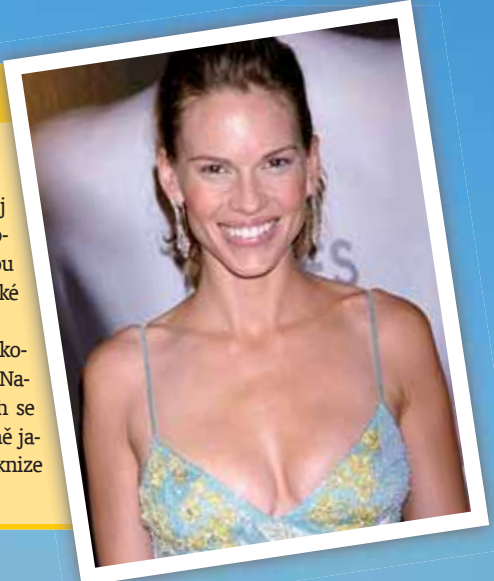


2000

Herci

Hillary Swank

Hvězda filmů Kluci nepláčou či Insomnia v Brně natáčela v roce 2000. Ve filmu Aféra s náhrdelníkem, jehož děj se částečně odehrává v Praze, ztvárnila postavu rafinované a krásné slečtiny, která musí navrátit ztracenou stavovskou cest své rodiny. Točilo se nejen v Brně, ale také v Lednici či Valticích. Americká diva se mohla na Brno popat u řady svých kolegů. Ve městě strávili noc například Billy Crystal, Nastassja Kinski nebo Milla Jovovich. O jejich návštěvách se toho mnoho neví většinou v okolí Brna natáčeli stejně jako Swank své filmy. Jejich pobyt je ale zaznamenán v knize hostů brněnského hotelu Holiday Inn.



Bill Gates

1994

Brno si nenechal ujít ani jeden z nejbohatších a nejchytřejších lidí světa Bill Gates. Česko bylo v roce 1994 první ze zemí bývalého sovětského bloku, kterou zakladatel největší softwarové firmy světa Microsoft navštívil. Jeho návštěva vzbudila značný zájem médií. Tiskové konference se účastnilo 128 novinářů. V Brně se Gates účastnil veletrhu informačních technologií InveX, začátkem 90. let totiž jeho firma zaznamenávala v ČR značné nárůsty obrátu.



Bill Gates na výstavišti v roce 1994 během veletrhu InveX.

Státníci

1996

Královna Alžběta II.

Navštívila jihomoravskou metropoli v roce 1996 a tvrdila, že tak víle přijetí na zahraniční návštěvě nezažila. Královnu vítaly při příjezdu na každé místo v centru Brna zástupy lidí, především potleskem a máváním britských a českých vlajek.

princ Charles

2000

Následník britského trůnu do Brna zavítal až několik let po své matce, v roce 2000, zhruba dva roky po tragické nehodě jeho bývalé ženy princezny Di. Charles se zastavil také v Praze a ve Vyškově, v Brně mimo jiné také poklepal základní kámen nově budovaného závodu v Technologickém parku.

Madeleine Albrightová

2000

Brno má na ženy v politice šleš. Česká rodačka Madeleine Albrightová na Brno nanevlela ani poté, co na ni v roce 2000 dva anarchisťáci házeli vajíčka. Do města se vrátila ještě v roce 2003, kdy si snad Briáně svoji pošramocenou reputaci napravili. O autogramiádu její memoárové knihy Madeleine byl obrovský zájem. Na podpis se stála asi padesátimetrová fronta, a to lidé stáli ve trojstupe. Bývalá americká ministryně zahraničí dokonce kvůli podepisování, na něž měla původně půl hodiny, zrušila oběd a podepisovala své paměti celou hodinu.

V roce 2003 přijel do Brna také bývalý newyorský starosta a neúspěšný kandidát na amerického prezidenta Rudolph Giuliani. Účastnil se tam Dnů Evropské unie.



2003



Sedmnáct evropských prezidentů

I přes návštěvy žen - politiků jsou zatím muži - politici ve značné přesile, hlavně díky předloňské návštěvě 15 prezidentů zemí střední a východní Evropy. Právě tato akce byla pro město velkou prověrkou, na niž se několik měsíců připravovalo. Málodky začalo takové manévry jako právě během prezidentského summitu. Hotely upraveny své nejlepší apartmány, narychlo se dokončovalo také opravované náměstí Svobody. Na něm nakonec hlavy evropských států vivalo kolem 5000 lidí. Prezidenti v Brně strávili několik dní, kromě politických diskusí si také prohlédli některá zajímavá místa metropole.

Michaëlle Jeanová

2008

Trojčlenný významných politiků v Brně doplnila koncem minulého roku kanadská guvernérka Michaëlle Jeanová, která v Brně zahájila svoji pětidenní návštěvu Česka. Bývalá novinářka se do města podívala i se svým manželem a mnohočlenným doprovodem. Navštívila například Muzeum romské kultury nebo Masarykovu univerzitu.



Hudebníci

Vanessa Mae

2002

Světověznámá houslistka byla v Brně naposledy loni, a to kvůli jediné skladbě, kterou zahrála na vyhlášení neekologičtějších energetických projektů v Česku. Fanoušci si ale jejího umění mohli užít už v roce 2002 na jejím koncertě v hale Rondo, kam se přišlo podívat přes 4 000 lidí. Moc času ale virtuózka, která v některých svých skladbách i sama zpívá, v Brně nestrávila. Hned v noci po koncertu se vydala na další vystoupení do Maďarska.

Rolling Stones

2007

Mnoho času v jihomoravské metropoli nestrávila ani rocková kapela Rolling Stones. Mick Jagger a jeho kumpáni vystoupili předloni na brněnském výstavišti a jejich koncert, pátý v Česku, vidělo podle pořadatelů kolem 30 000 lidí z celé střední Evropy i dalších regionů. Rockové legendy si z Brna odvezly vycházkové hole - daroval jim je primátor Roman Onderka. Hlil by se jistě hodila Keithu Richardsovi, kvůli jehož zranění byl koncert o rok posunut.



1997

Sportovci

Steffi Graf, Anna Kurniková

Světověznámé tenistky byly v roce 1997 na vrcholu své kariéry. V Brně si vyzkoušely mimo jiné roli manekýn, ale dokonce tam i hrály. Účastnily se tenisového turnaje žen BVV Open.



Anna Kurniková na brněnském výstavišti při tenisovém turnaji BVV Open v roce 1997.

2008

Michael Schumacher

Sedminásobný mistr světa formule 1 loni trénoval na brněnském Masarykově okruhu na motocyklu a ve městě podle dostupných informací strávil necelé dva dny. O jeho návštěvě se ale příliš nevědělo a většina fanoušků se o ni dozvěděla až poté, co bývalý šíp ze stáje Ferrari z města odletěl. Ještě před Schumarem se v Brně objevili i další piloti F1 - Niki Lauda, David Coulthard, tehdy začínající Fin Kimi Räikkönen, Emerson Fittipaldi a loni také bývalí jezdcí Pedro Lamy a Nicolas Kiesa.



Steffi Graf na brněnském výstavišti při tenisovém turnaji BVV Open v roce 1997.



Na koho ještě Brno čeká

2009

ministři zemědělství

Tři desítky ministrů se do Brna podívají na přelomu května a června. Mělo by jít o nejvýznamnější politickou návštěvu od prezidentského summitu v roce 2007. Přijede možná až 500 lidí. Pro státníky je už připraven bohatý program - kromě politických jednání se mohou těšit na ukázky jihomoravských tradic, ohňostroj, místní památky, kulturu i vínice.

Lenny Kravitz

Americký zpěvák, který má za sebou skoro dvacetiletou kariéru, už v Česku byl. Do Brna se ale podívá poprvé letos v červnu v rámci turné k albu It Is Time For A Love Revolution. Lenny, známý dlouhá léta mohutnou křtící spletenou do dředů, vystoupí 19. června pod širým nebem na brněnském veledromu.



METROPOL horoskop na březen

Festival otevřených sklepů

♈ Beran 21. 3. - 20. 4.
Neuzavírejte se do sebe a rozdělte se klidně o svá trápení i radosti s jinými. Komunikace s okolím je nutná. Občas se setkáte s nepochopením, ale najdete i ty, co s vámi budou naladěni na stejnou vlnu.

♉ Býk 21. 4. - 21. 5.
Důvěřujte své síle a pracovitosti a nastávající rok Buvola vás dobře odmění. Přinese vám klid, pohodu a radost z práce, ovšem musíte volit jen přímé cesty, protože klávkové cestičky nemá Buvol vůbec rád.

♊ Blíženci 22. 5. - 21. 6.
Jste pověštní svou rozpolceností, ale mít šest tváří a šest životů si může dovolit jen taková osobnost, jakou je Bob Dylan. Vy si zachovejte svou vlastní tvář a snažte se nebyť jednou Jekyl, podruhé Hyde.

♋ Rak 22. 6. - 22. 7.
Vy, kteří jste už byli zoufale a beznadějně zamilovaní, pokuste se na to rychle rozpomnout. Vy, kteří jste ještě nic takového nezažili, začněte na tom pracovat, jinak vaše memoáry nebudou stát za nic.

♌ Lev 23. 7. - 23. 8.
Duševní rozlet, pro vás tak typický, vám znemožňuje soustředit se na praktické stránky života. Máte geniální myšlenky a nápady, nesmíte však jejich realizaci tak často přenechávat jiným. Nebudte líní.

♍ Panna 24. 8. - 23. 9.
Přemožte se a neodkládejte stále návštěvu svých příbuzných. Udělejte jim radost a vy sami nakonec zjistíte, že to nebylo zase tak strašné. Trocha sebezapření, vstřícnosti a pochopení vám neuškodí.

♎ Váhy 24. 9. - 23. 10.
Vaše skvělá schopnost řešit všechny spory a nedorozumění diplomaticky se vám zaručeně vyplatí, protože budete muset v nejbližší době vyřešit některé nepříjemnosti v partnerských vztazích.

♏ Štír 24. 10. - 22. 11.
Jste nevypočitatelní, nedotknutelní a váš vnitřní nepokoj vás občas zažene do situací, z kterých se snažíte vymanit až násilným způsobem. Zkuste ovlivňovat svoji rozpolcenost cvičením, nebo meditací.

♐ Štávec 23. 11. - 21. 12.
Brzy se budete těšit z nových přátelských vztahů a také z nové lásky. O tu se však musíte také trochu zasloužit a zkrotit váš temperament, ne-spolehlivost, sklony ke lhaní a vyhýbání se odpovědnosti.

♑ Kozoroh 22. 12. - 20. 1.
Projekt, na kterém pracujete už delší dobu, se vám podaří skvěle dokončit a realizovat. Jeho úspěch bude dokonce tak velký, že se stanete středem pozornosti a obdivu, ale dejte si pozor na závistivce.

♒ Vodnář 21. 1. - 19. 2.
Nejste téměř vůbec žárliví, což je pro vás jediné dobře, ale vaši partneri to mohou považovat jako nedostatek zájmu a lásky. Zkuste si někdy jen tak cvičně zahrát na Othelu. Pozor, ať to nepřezene!

♓ Ryby 20. 2. - 20. 3.
Dovedete velmi šikovně používat „sexuální návnady“, ale vás baví spíš jen lov, protože když už kořist dostanete, dovedete ji zcela bez soucitu spolknout, nebo odhodit. Občas ale může narazit na žraloka.



Sestavila: Ludmila Petřiková

Vstupenky na Festival otevřených sklepů jsou již v prodeji



Od letošního roku bude mít každá sezóna vinařské turistiky na jižní Moravě svůj vrchol - Festival otevřených sklepů. V březnu, červnu, září a listopadu jej bude organizovat společnost Partnerství s vinařskými obcemi a samotnými vinaři. Každou sezónu v jiné vinařské podoblasti a s jiným tématem: jaro s folklórem, léto s kulturou, podzim s řemesly a zimou s gastronomií. Celkem tak chtějí pořadatelé účastníkům nabídnout návštěvu kolem 200 otevřených sklepů ročně.

Na každém ze čtyř festivalů otevře sklepy asi 50 vinařů v pěti až deseti sousedních obcích. „Návštěvníkům tak představíme typická vína z regionu, ale i místní vinařské tradice a kulturní dědictví. Spojenými silami vinařů a obcí zajistíme i dostatek potřebných turistických služeb a bohatou nabídku doprovodného programu,“ vysvětluje Juraj Flamik z Partnerství, o.p.s. Projekt Festivalu otevřených sklepů je podle něj odezvou na rostoucí poptávku milovníků vína z celé republiky po kvalitních autentických zážitcích s vínem. Festival se bude konat každou sezónu v jedné ze čtyř vinařských podoblastí a tak během čtyř let budou moct jeho pravidelní návštěvníci poznat krajinu každé z nich v každé sezóně. Za nejdůležitější cíl festivalu si organizátoři kladou představení kvality vín místních malých i větších vinařů náročnějším konzumentům, ale i rostoucí úroveň turistických služeb. Akce aspiruje na špičku svého druhu.

První Festival otevřených sklepů se uskuteční v březnu letošního roku v regionu Modré Hory ve Velkopavlovické vinařské podoblasti ve spolupráci 5 obcí a 44 vinařů. Společnost Partnerství, která již deset let rozvíjí projekt Moravské vinařské stezky si vybrala Modré hory právě pro velkou zkušenost, kterou obce a místní vinaři s vinařskou turistikou mají. „Příprava nakonec zabere 12 měsíců. Muse-li jsme odpovídat na mnoho otázek vinařů a řešit řadu ekonomických a logistických úkolů, abychom měli jistotu, že návštěvníci budou akci nadšeni a festival bude pro vinaře dobrou investicí. Věřím, že nakonec se nám to podaří,“ dodává Juraj Flamik. Pořadatelé nabízejí zakoupení vstupenek přes internet, organizují pravidelnou dopravu autobusy mezi obcemi, předregistraci na akce doprovodného programu nebo SMS servis o obsazenosti sklepů přímo na akci. Do prodeje chtějí dát však pouze 2000 vstupenek. „Chceme, aby návštěvníci i vinaři měli možnost nejen ochutnat vzorky vín, ale také si spolu popovídali, užili si setkání a atmosféry otevřených sklepů, jak si ji dnešní člověk představuje. Proto je počet vstupenek omezen na rozumnou míru,“ vysvětluje manažer projektu Aleš Tureček. A nejen organizační stránce věnuje pořadatel mimořádnou pozornost. Pro návštěvníky, kteří přijdou jako doprovod, je připraveno asi



30 akcí folklórního, vinařského, kulturního nebo kulinářského charakteru. V nabídce nechybí mimořádná kulinářská akce Menu s vínem, které v místní restauraci Hotelu Kraví Hora připraví šéfkuchař restaurace Triton hotelu Adria. Návštěvníci bude zase lákat akce Ženy, vína a vůně nebo sobotní koncert Zuzany Lapčikové a nedělní tečka za festivalem – Hradišťan s Jurou Pavlicou.

„Za vším stojí naše dlouhodobé úsilí dát vinařské turistice na jižní Moravě světovou úroveň. Nechceme konkurovat masovým akcím. Budeme se snažit oslovit opravdové milovníky vína, kteří přijdou na festival poznat vinaře a jejich vína, aby pak přátelům u sklenky doma povyprávěli, jaké na Moravě umíme s vínem nevidané kousky,“ říká Juraj Flamik a naráží tak na název video spotu, kterým se bude pod názvem „Umíme s vínem nevidané kousky“ Festival otevřených sklepů propagovat na internetu. Festival hodlá podpořit Vinařský fond ČR. Na internetových stránkách www.otevrenesklepky.cz jsou již zveřejněné termíny všech čtyř letošních festivalů. (red)

křížovka

NAPOVÍME: Amancio, ot. STASI, Lálat, Temu, Rob.	Opatřit ohradou	Zátěž	Chemická značka teluru	Zkratka identifikačního čísla	Vnitřkem	Vodácké lodky	↓	Varianta jména Ota	Zkratka mistrovství Evropy	Slovenský „opravdu“	Jméno zpěvačky Turnerové	Symbol lásky	Tady (nářečně)	↓	Patřící nočním ptákům	Výrazka na rtu	Věnovat	Ridič tyč vozíku	4	Napodobenina
Ozdoba velikonočních vajec							Ovinout								Biblické město					
1															Mámit					
			Mešní roucho						Předběžně oznamovat										Zvuk zvonku	
Hle (nářečně)			Legenda Realu Madrid																Otec	
Německy „babička“				Zinaida					Jméno herce Hanzlika								Zábava			Komik němě řy
Keňský vrtválec (OH 1968)																				
Odlišné (nářečně)																				
Jméno fotografa Slana																				Slovenské přirovnání
↓	Hydro-skopická vlastnost	2	Chem. zn. mědi																	
Záře						Kokosová tyčinka	Na odlišné místo	Slavný český fotbalista (Radoslav)	Rodič (knížně)	Náš hokejista (Luboš)	Typ auta Seat	NAPOVÍME: Arosa, Otta, Yma, rapa, ulč, tuto.	Tajná policie bývalé NDR	Velká polská řeka	Nazout boty	Kostní dřev				
A sice					Textilka v Semilech							Lákadla								Cizí prací prášek
					Zástupy															Chabarovský lovec
Vevnitř			Dárce									Textilka ve Dvoře Králové								Uranové doly (zkratka)
			Pořádek									Král zvířat								Čes
Ozelet								Primitivní zbraň												Kouř
								Moje												Podoba jména Emilie
Chorobná touha po věhlasu																				
Nuže						Pokřik na byčích zápasech														Jméno zpěvačky Sumacové



www.tydeniky.cz

Život je příliš důležitá věc, aby se o něm mluvilo vážně, bylo správné znění tajenky v minulém čísle. Na dvě vstupenky na výstavu Tutanchamon, jeho hrob a poklady se můžou těšit Mgr. Alice Paulová, Letovická 14, Brno a Lubomír Žák, Horníkova 8, Brno. Pro úspěšného vylosovaného luštitel dnešní křížovky jsou připraveny dvě vstupenky na Festival otevřených sklepů. Těšíme se na vaše odpovědi na adresách: Moravský Metropol, Mečová 8, 602 00 Brno, nebo krizovkamorava@tydeniky.cz (napište adresu a telefonní spojení, abychom vás mohli kontaktovat) nejpozději do 12. března 2009. Přjemnou zábavu a hodně štěstí všem přeje redakce.

www.skanska.cz/reality

gsm: +420 737 900 000

Zařídte si byt podle vlastního gusta

bydlení

Návrh interiéru, zařizování bytu, nakupování bytových doplňků. To všechno jsou aktivity příjemné, kreativní a taky zábavné. Většinou se při výběru spoléháme na vlastní vkus a schopnosti. Ne vždycky ale výsledek dopadne přesně podle naší původní představy nebo nakonec zjistíme, že interiér nepůsobí harmonicky a necítíme se v něm dobře. Další možností je nechat si poradit od odborníka, což se ale projeví také na nákladech. Pokud se tedy do zařizování bytu pustíte přeci jen sami, možná se vám bude hodit několik šikovných tipů.

Každý pes jiná ves

Velkým úskalím při nákupu vybavení bytu je kombinování jednotlivých kusů nábytku i doplňků. Často se stane, že se nám jednotlivé kusy líbí, ale když je potom dáme dohromady, příliš se k sobě nehodí. Proto se doporučuje nakupovat vybavení v jedné prodejně, která většinou nábytek i dekorace vyrábí v sadách či řadách, takže celek je potom nejenom funkční, ale také dobře vypadá.

Správné osvětlení byt doslova rozzáří

Lustr, nástěnná či stojací lampa. Osvětlení dodá místnosti celkovou atmosféru. V žádném větším pokoji by ale neměl být jenom jeden zdroj světla, protože většinou takový pokoj neslouží jen k jednomu účelu. V obývacím pokoji si rádi sedneme s knihou, proto potřebujeme stojací lampu nejlépe s nastavitelnou polohou stínidla. Při sledování televize nám postačí tlumené světlo nástěnné nebo stojací lampy. Ta má v pokoji často funkci spíše dekorativní a dotváří celkový design místnosti.

Výběr světel bychom neměli řešit až v poslední fázi zařizování pokoje. Rozvržení umístění světel je třeba si rozmyslet ještě před všemi úpravami. Když si totiž na poslední chvíli uvědomíme, že by například zabudovaná světla ve stropním podhledu náš pokoj výrazně „pozvedla“, do čerstvě vymalované zdi či stropu budeme zasahovat jen s těžkým srdcem.

Jak vyzrát na barvy

Nejsou to jen šaty, co podléhá módnímu diktátu. Chcete-li být „in“, může vám k tomu pomoci i nábytek nebo barva stěny. V zásadě byste ale měli dát na svůj vkus a pocit. Takže i když bude modrá hitem číslo jedna, ale vy ji nemůžete vystát, v modrém pokoji vám zcela jistě příjemně nebude.

Teplé odstíny mají obecně tu vlastnost, že místnosti zútulňují, působí příjemně a hřejivě. Odstíny žluté, oranžové nebo červené se hodí do obývacích místností. Zkrátka všude tam, kde to žije – kuchyně, obývací pokoj, dětský

pokoj, pracovna. Studené barvy se uplatní spíše v pokojích, v nichž se chceme uklidnit, relaxovat, což je především ložnice.

Při výmalbě stropu mějte na paměti, že světlá barva na stropě a tmavší a teplé barvy stěn místnost opticky zvýší. V jedné místnosti nepoužívejte více než tři barvy a neunáhlujte se ke zbytečné extravaganci. Příliš výrazné prvky a barvy na stěnách se brzy okoukají.

Květiny v bytě – tečka na závěr

Díky květinám působí byt útulným a zabydleným dojmem, květiny prostor také ožíví. Stejně jako ostatní doplňky v interiéru, měly by i květináče a rostliny zapadat do celkové kompozice. Jinak jejich půvab vyjde takzvaně na prázdno.

Výběr pokojových květin je velmi rozmanitý. Barvy, tvary a velikosti rostlin vám umožní vykouzlit si prostor, ve kterém se budete cítit skvěle. Stejně tak je tomu i u výběru nádob na květiny. V jednoduchosti je krása, proto volte i kvě-



tináče tak, aby korespondovaly s dalším vybavením pokoje, a aby celkový dojem nebyl neuspořádaný a chaotický.

Obývací pokoj bývá nejvíce aktivně užívaným místem k setkávání a odpočinku. Ať už je zařízený v jakémkoli stylu, rostliny by jej měly doplňovat. Většinou působí lépe jedna či několik dobře zvolených větších rostlin než vel-



ké množství malých. V tomto případě méně je více – obývací pokoj by neměl vypadat jako skleník.

Moderní interiéry s typickými lesklými plochami kovu a skla si říkají o výrazné a osobité rostliny. Doplnit jej dokáží dracény s vysokými kmínky, špičatá agáve a aloe, odolná juka nebo anthurium se svými nezaměnitelnými květy, které samy o sobě vypadají jako dílo avantgardního návrháře. Můžete si ji pořídit i jako řezanou květinu – do podobných interiérů se hodí odvážné a neobvyklé vazby z exotických rostlin. Styly by samozřejmě měly odpovídat i nádoby – jednoduchých tvarů a jednodušších, výrazných barev.

Pokud je vašemu srdci nejbližší venkovský styl obývacího pokoje, kde starý dřevěný nábytek doplňují tkané koberečky, sáhněte po drobnolistých, spíše domácích nežli exotických rostlinách. Mohou koukat z košíků, hliněných hrnečků a kameninových korýtek, které přímo podtrhují svěžest zelených listů. Své místo tu najdou starožitné vázičky a džbány. Z řezaných i sušených květin útulnému prostředí kralují drobné růže

nežných barev, kopretiny, barevné řebříčky, či zářivé „lampionky“ mochné židovské třešně.

I domov vám musí vonět

Stejně tak, jako vám musí květina vonět, váš domov by na vás měl dýchat příjemnou a pohod-

vou atmosférou. Zařídte si ho tedy podle vlastních snů a představ a se všemi funkcemi, které právě vy potřebujete. Prostě tak, abyste se v něm cítili jako doma.

Text: Linda Škrancová
Foto: archiv Metropol

Pracovní nabídka **Českomoravská stavební spořitelna**
Na těchto základech můžete stavět

- Chcete zastupovat renomované bankovní domy?
- Chcete pracovat se žádanými a kvalitními bankovními produkty?
- Chcete navíc něco ve svém životě změnit?

Pokud jste odpověděli alespoň 1x ANO, zkuste využít níže uvedeného kontaktu:

tel.: 777 636 994, e-mail: jiri.hradilek@cmss-oz.cz

BIBS slavila deset let

Soukromá vysoká škola Brno International Business School, největší poskytovatel titulu MBA, slavila v Brně desetiletí výročí svého založení.

Uspořádala proto velký ples absolventů pro 400 hostů. Konal se 23. ledna 2009 v Best Western Premier - Hotel International Brno. K tanci a poslechu hrál swingový orchestr Melody Makers Ondřeje Havelky. Program doplnilo předtančení ve stylu 30. let. Hosté mohli v předzářích obdivovat vystavený vůz Jaguar XF (hlavní cenu) a originální květinovou výzdobu. Bohatá tombola, do které dary dodaly významní sponzoři, udělala radost vylosovaným účastníkům několik minut po půlnoci.

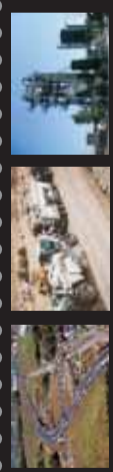
Plesu předcházely v odpoledních hodinách slavnostní obřad promoce, kterým v Rotundě brněnského výstaviště úspěšně završilo své studium téměř sto padesát posluchačů bakalářských, magisterských programů a prestižního studia MBA Senior Executive. Britské vysokoškolské diplomy jim byly předány zástupcem partnerské Nottingham Trent University prof. David Lamondem a Ing. Milošem Drdlou, předsedou představenstva. V rámci promoce obdrželo certi-

fikáty i čtyřicet pět absolventů kurzu Strategické řízení malých a středních firem, který byl financován Jihomoravským krajem a organizován Regionální hospodářskou komorou v Brně za odborné garance Brno International Business School. Slavnostní proslov byl přednesen rektorem školy doc. Ing. Milošem Keřkovským, z jehož rukou byl v průběhu promoce předán tradiční dar Lize za práva vozíčkářů v Brně.



Hlavní výhrou v tombole na plesu BIBS byla víkendová zápujčka nového vozu Jaguar.

Text: Dana Maria Staňková



Stolní tenis - láska na celý život

sportovní osobnost

Pro mladé stolní tenisty je stále velkým vzorem. Jindřich Panský (29. 7. 1960) a jeho dlouholetý parťák z reprezentace a kamarád Milan Orlovský se nesmazatelně zapsali do dějin československého stolního tenisu.

Jeich bohatá reprezentační kariéra byla v sedmdesátých a osmdesátých letech minulého století ověněna řadou významných úspěchů. Oba u sportu s nejmenším míčkem zůstali dodnes. Jindřich Panský si svůj život bez sportu a stolního tenisu zvláště stále nedovede představit...

„Asi to už jiné nebude. Musím stále něco hrát, hýbat se, abych nezlenivěl. Bez sportu a hlavně bez stolního tenisu bych se asi unudil. Mám hned několik různých aktivit. Předně s Milanem Orlovským stále hrajeme v Německu za Post SV Mühlhausen druhou bundesligu. Mimo to působím v pražském klubu El Niño jako trenér a kouč. Samostatnou kapitolou a velkým zpestřením našeho sportovního programu jsou pak exhibiční vystoupení, které již hezkou řádku let s Milanem pořádáme. Takže je toho opravdu dost,“ vyličil svoje současné sportovní aktivity Jindřich Panský.

Když se ohlédnete za svojí bohatou a úspěšnou sportovní kariérou. Kterého výsledku si s odstupem času nejvíce ceníte?

Nejraději vzpomínám na rok 1985, kdy jsem byl na mistrovství světa v Göteborgu dvakrát druhý, s Milanem ve čtyřhře a s Maruškou Hra-

chovou v mixu. Další velmi cenný úspěch přišel hned v následujícím roce. To se nám společně s Maruškou na mistrovství Evropy v Praze podařilo před domácím publikem vybojovat zlaté medaile v mixu. A to byl opravdu nezapomenutelný zážitek.

V úvodu jste zmínil, že jste trenérsky vázán v pražském El Niño, což je v současnosti nejlepší český klub. Netoužil jste jako bývalý stolní tenista evropské a světové extratřídy předávat své bohaté zkušenosti v roli reprezentačního trenéra?

To je hodně složitá otázka. V současné době totiž reprezentační trenér nemá mnoho šancí výkonnost svých svěřenců ovlivnit. Většina reprezentantů hraje a trénuje v zahraničí, a tak se s trenérem vidí prakticky jen na mistrovství republiky a na mezinárodních akcích. Osobně jsem spokojenější v klubu, kde své hráče vidím každý den a mohu s nimi systematicky pracovat.

Stolní tenis v posledních letech prošel několika revolučními změnami. Co podle vás tomuto sportu přinesly?

Mně osobně se to moc nezamlouvá. Řekl bych, že těch změn bylo

až moc a jedna je horší než druhá. Snad jedinou výjimkou je nový výklad o podání, že se již nesmí schovávat. To vidím jako jediný přínos. Ale zkrácení setů, větší míček a teď v poslední době změny v lepení stolnímu tenisu moc neprospívají.

O vás se traduje, že jste v českých klubových soutěžích působil výhradně v pražských prvoligových oddílech. Jak to tenkrát bylo?

Já coby Plzeňák jsem z druholigové Lokomotivy přišel do Prahy, do Vysokých škol. A nakonec jsem skončil ve Spartě. Bylo to v době, kdy Milan Orlovský odešel do Německa. Snad si mě vybrali proto, abych po něm zacepil díru v družstvu... (smích)

Stolní tenis se postupně stal doménou Asiaticů. Čím si vysvětlujete, že Evropa zejména za Čínou výkonnostně čím dál více zaostává? Asiatické, zejména Čínské, mají oproti Evropě neskutečnou základnu. Trenér Pavel Špaček byl nedávno s našimi juniory na soustředění v jednom čínském klubu. A říkal, že tam bylo čtyřicet až padesát stolů. A hlavně, že ta hala byla od rána do večera stále plná. Když mi pouštěl natočené záběry na videu, bylo to až neuvěřitelné. To pak mají samozřejmě z čeho vybírat. U nás jsme rádi, když naplníme sedm stolů. A otázkou je, jak to bude vypadat za několik let. Zájem našich dětí o sport klesá a stolní tenis v tomto směru není výjimkou...

Letošní sezona byla pro nejlepší stolní tenisty světa výjimečná. Měli možnost hrát na olympiádě v Pekingu. Co se vám vybaví při myšlence na olympijský turnaj?

Já jsem měl tu čest, že jsem si mohl na olympijských hrách zahrát. Bylo to v Soulu, kde měl stolní tenis svoji premiéru. A byl to opravdu velký sportovní svátek, hrozně rád na to vzpomínám. Navíc jsem si mohl na vlastní oči vychutnat i jiné sporty. Nejvíce jsem chodil na gymnastiku, což je sport mojí manželky a také na tenis.

Jak se ve vašem případě naplnilo pořekadlo o tom, že jablko nepadá daleko od stromu. Co dělají vaše děti, propadly stolnímu tenisu jako vy?

Mám, jak známo, dva syny. Starší Lukáš se potatil a stolní tenis hraje. Mladší Jindra se naopak věnuje gymnastice. Docela mu to jde, je



Jindřich Panský jako trenér sleduje svoje mladé svěřence.

v reprezentaci a mimo jiné startoval i na mistrovství Evropy dospělých. Jsem rád, že se nám s manželkou oba kluky podařilo přitáhnout ke sportu.

Přece jenom léta běží, vážený. Jak dlouho ještě chcete lidem rozdávat radost. Až do „pingpongového“ důchodu?

Určitě. Dokud bude sloužit zdraví, tak budu hrát. V tomhle jsme s Milanem Orlovským za jedno: stále nás stolní tenis baví. Snažíme se lidi pobavit veselější formou stolního tenisu, aby jen neseděli u televize, počítačů a podobně. Hlavně proto ty naše exhibice, které jsem pro nás takovou třešničkou na dortu, děláme.

Závěrem si zahrajte na sudičku.

Co byste českému stolnímu tenisu přál do budoucna?

Aby se vrátil na pozice, kde byl za našich časů. Ani ne tak výkonnostně, spíše základnou a hlavně systémem výchovy mládeže, který je teď u nás na špatné úrovni. Je to i tím, že naši nejlepší stolní tenisté hrají v cizině a tím neustále upadá úroveň české nejvyšší soutěže Extraligy. Diváky určitě nepřilákáme tím, že skoro šedesát procent zápasů skončí výsledkem 7:0 nebo 6:1. Potřebujeme, aby se dobří hráči a hráčky vrátili domů, čímž by se zkvalitnily naše ligové soutěže a talentované mláďa by se zase mělo od koho učit.

Text a foto: František Zálewský



Jindřich Panský s Milanem Orlovským.



Střední škola informatiky a spojů, Brno, Čichnova 23

adresa: Čichnova 23, 624 00 Brno,
telefon: 541 123 111, 541 123 222
e-mail: info@sosinformatikybrno.cz, www.sosinformatikybrno.cz

nabízí středoškolské studium v oblastech:

Telekomunikace
Informační technologie
Telematika v dopravě

Finanční a logistické služby,
poštovníctví
Bankovníctví a pojišťovnictví

Současně Vás zveme na oslavy 60. výročí školy a setkání absolventů, které se bude konat v sobotu 6. června 2009 s následujícím programem:

10 – 16 hodin prezenze, den otevřených dveří a akademie žáků školy,
18 – 24 hodin slavnostní večer v hotelu Voroněž.

Způsob přihlašování:

absolventi se přihlásí uhrazením příslušné částky dle zvolené varianty na adresu naší školy do **31. března 2009**

(pro účastníky slavnostního setkání nabízíme balíčky služeb ve čtyřech variantách).

Podrobnosti k přihlašování a další informace pro přihlášené absolventy najdete průběžně na internetových stránkách školy www.sosinformatikybrno.cz, záložka 60. výročí.

Potěší nás, pokud o připravovaném slavnostním setkání budete informovat i své spolužáky! Doufáme, že svou účastí přispějete ke zdařilému slavnostnímu setkání při příležitosti 60. výročí založení naší školy.

Těším se na Vaši účast a jsem s pozdravem

PaedDr. Vladimír Šimíček, ředitel SŠ informatiky a spojů, Brno

Veletrh určený pouze pro odborníky z oboru HORECA!

VINEX

14. MEZINÁRODNÍ VINAŘSKÝ VELETRH

G+H

4. MEZINÁRODNÍ VELETRH GASTRONOMIE, HOTELOVÝCH SLUŽEB A VEŘEJNÉHO STRAVOVÁNÍ

www.g-h.cz www.vinex.eu

4.–6. 3. 2009
Výstaviště Brno

Veletrhy Brno, a.s.
Výstaviště 1
647 00 Brno
Česká republika
Tel.: 541 152 985
Fax: 541 153 067
E-mail: gh@bv.cz
vinex@bv.cz

Central European Exhibition Centre

BVV
Veletrhy Brno

Brýle sportu sluší

Rozhovor s Mgr. Vilémem Rudolfem, členem výkonného výboru Společnosti českých optiků a optometristů a vyznavačem extrémních sportů provozovaných především za polárním kruhem, ve vysokých horách a nad i pod mořskou hladinou.

■ Sport je masově rozšířený a naplno se mu věnují i lidé, pro které je nezbytností zraková korekce. Dosáhly současné optické pomůcky už takové úrovně, že dokáží eliminovat i větší handicap? Jinými slovy: může se sportovec s těžší poruchou vidění dostat až na vrchol?

I když je oční optika obor, jehož vývoj v posledních desetiletích nabral závratné tempo, přece jen zatím nedokážeme všechno. Záleží na charakteru poškození zraku a jeho rozsahu. Design brýlových čoček prodělal převratný vývoj a zorné pole se značně rozšířilo i u brýlových čoček s vyšším počtem dioptrií. Materiály jsou dnes bezpečné a některé z nich téměř nerozbitné při používání pro sport. Také brýlové obruby jsou speciálně upravené pro různé druhy sportů, aby co nejméně vadily a sportovec o nich téměř nevěděl. Další možností je korekce

■ Máte jednoduchou radu, kdy je pro sport provozovaný pod širým nebem lepší kombinovat klasické sluneční brýle s kontaktní čočkou a kdy raději zvolit sluneční dioptrické brýle?

Tato otázka není tak jednoduchá, jak se zdá. Pokusím se odpověď shrnout



jen ve zkratce, i když by si zasloužila zevrubnějšího zkoumání. Obecně mohu říci, že pokud je klient vlivem počtu dioptrií omezen ve výběru slunečních brýlí, je vhodné použít kon-

Nevim, z jakých informací vycházíte, ale mohu vám s klidným svědomím říci, že nemáte pravdu. Kvalita slunečního filtru a jeho propustnost pro škodlivé záření se liší dokonce v různých filtrech pro různé nadmořské výšky. Obecně bych řekl, že každé sklo, dokonce i průhledné, má určitý UV filtr, záleží však na jeho kvalitě a propustnosti. Pokud má tmavý sluneční filtr příliš velkou propustnost pro škodlivé záření, tak může oku spíše uškodit. Vlivem tmavosti brýlové čočky se zornice roztáhne a vpusť do oka daleko víc škodlivého záření.

■ Jak je to s povrchovými úpravami dioptrických i slunečních brýlí - při kterých sportech jsou nutné a existují i případy, kdy se jim raději vyhnout?

Povrchové úpravy brýlových čoček jako je tvrdoelastická vrstva, antireflexní vrstva a hydrofobní úprava se



kontaktní čočkou, která je však vhodná jen pro určité okruhy očních vad.

■ Nyní ponechme stranou vrcholové sportovce a zaměřme se na ty rekreační, se kterými se oční optik setká daleko častěji. Existuje univerzální doporučení na korekční pomůcku využitelnou při různých sportech? Neexistuje. Každý sport vyžaduje přesnou korekci, která se nemusí hodit pro běžný život, a každý člověk je individualita s vlastními požadavky a nároky na přesné vidění. Nabídka je však tak široká, že odborný oční optik dokáže poradit každému.

taktní čočku, přes kterou lze nasadit kterékoliv sluneční brýle. Při volbě slunečních dioptrických brýlí je nutné si uvědomit, že pokud brýle (nebo například dioptrickou potápěčskou masku) sundáme, nebudeme vidět. Kontaktní čočku obecně doporučuji při sportech, které vyžadují široké periferní vidění.

■ Je skutečně nutné investovat vysoké částky do kvalitních slunečních brýlí, když podle výsledků posledních kontrol mají UV filtr i ty nejlevnější modely ze stánku, a dokonce ve stejné kvalitě jako značkové sluneční brýle?

hodí pro všechny druhy sportů. Někdy je třeba se zamyslet, jestli je vhodné použít antireflexní úpravu na obou stranách brýlové čočky nebo jen na jedné, ale tyto případy jsou výjimečné a vyžadují zkoumání dané situace odborným očním optikem. Většina firem dnes všechny zmíněné úpravy dodává v jedné univerzální vrstvě.

■ Při sportu jsou brýle vystaveny vyšším nárokům než při běžném nošení, proto je důležitá kvalita a odolnost materiálu, což platí jak pro obruby, tak pro čočky, které by měly odolat poškrábání a podobně.



Na co si sportovci při výběru mají dát pozor?

Stejně jako tenisovou raketu musíme občas vyměnit i sportovní brýle, které nevydrží všechno a hlavně pořad. Úpravy a materiály brýlových čoček dnes zaručují vysokou ochranu proti poranění obličeje při úderu. Existují speciální materiály, které jsou pružné a brýlová čočka nepraskne ani při úderu míčem. Pro delší životnost je třeba použít kvalitní tvrdoelastickou vrstvu. U brýlové obruby raději doporučuji plasty, které svou elasticitou přece jen lépe ochrání obličej před zraněním.

■ Jste zkušený polárník, horolezec, jachtař, potápěč... Znáte z vlastní praxe nějaké jednoduché figle, které mohou sportovcům - ametropům usnadnit život?

V mrazu nechávejte sluneční brýle venku, když jdete do místnosti. Okamžitě změny teplot příliš nesvědčí brýlovým čočkám a zvláště pak vrstvám na nich. Pokud se potápíte s dioptrickou maskou, mějte vždy v žaketu dioptrické brýle. Když vystoupáte na hladinu a masku sundáte, tak náhle nic nevidíte. Na sněhu nezapomeňte na ochranu před paprsky odraženými od sněhu. Mají větší intenzitu než ty přímo od slunce. Použijte horolezecké brýle s ochrannými kryty po stranách nebo sluneční brýle s velkým zakřivením, které kopírují tvar obličeje.

Na moři je ideálním doplňkem vašich brýlí polarizační filtr. Odruší všechny odlesky mořské hladiny.

■ Poslední otázka se týká veletrhu OPTA, na kterém jste pravidelným hostem. Co vám osobně jako optikovi jeho existence přináší a co si slibujete od příštího ročníku s hlavním tématem SPORTS & VISION? Přináší mi přehled o dění v oboru



v Česku. Vidím nové kolekce pro aktuální rok a mohu porovnat nabídku různých firem přímo na jednom místě. To je důležité při určování dalšího rozvoje mé firmy.

Zabývám se viděním při sportu a speciálními korekčními pomůckami již řadu let a proto vítám, že se toto téma stalo nosným programem OPTY 2009. Myslím, že zde mnoho kolegů získá nové informace o možnostech korekce vidění při sportu, který je nedílnou součástí našeho života.

Text: DiD, foto: archiv

KONTAKTELA s.r.o.

Zabýváme se aplikací všech dostupných měkkých i tvrdých kontaktních čoček. Nabízíme vysoce odbornou péči pod vedením očního lékaře a optometristy.

Vybrané kontaktní čočky lze zakoupit přímo u nás společně s doplňkovým sortimentem (roztoky, pouzdra...).

Snažíme se pomoci lidem, pro něž jsou kontaktní čočky jedinou možností, jak ostře vidět.

Najdete nás na adrese:
Orlí 490/14, 602 00 Brno-město
<http://www.kontaktela.cz>

Telefon: +420 542 216 550
Mobil: +420 605 851 490
E-mail: j.tovarkova@post.cz

Zelená OPTIKA, s.r.o.
brýle, brýlové a kontaktní čočky

- Zhotovujeme brýle podle lékařského předpisu, i bez předpisu dle Vašich individuálních požadavků
- Aplikujeme měkké kontaktní čočky
- Prodáváme sluneční brýle
- Prodej doplňkového sortimentu oční optiky
- Opravy brýlí

Optika Hrnčířská 9, Brno, tel.: 541 236 189
Optika Obilní trh 4 (1.patro), Brno, tel.: 533 400 130, 541 246 532
Palackého náměstí 20 (1.patro), Optika Jevíčko, tel.: 603 80 70 28

IVA OPTIKA IVANA PERNICKÁ

- Měření zraku
- Kontaktní čočky
- Možnost vyzkoušení multifokálních skel
- Sleva pro seniory

VRANOVSKÁ 9 tel.: 545 211 996
TÁBORSKÁ 236 tel.: 548 226 526

Více na:
www.optika-iva.cz

po předložení kuponu získáváte slevu 10% na obruby a skla (slevy se nesčítají s jinými slevami)



OČNÍ OPTIKA
www.optikvisuel.cz

Oční optika Brno:
Palackého tř.62, 612 00 Brno, tel.: 549 211 469, 731 658 955

Oční optika s ordinací Brno:
ALBERT, Halasovo nám.5, Brno-Lesná, tel.: 605 273 203

Oční optika s ordinací Velká Bíteš:
Masarykovo nám. 98, 595 01 Velká Bíteš, tel.: 739 087 112

klidný výběr v příjemném prostředí + osobní přístup + věrnostní slevy + odborné poradenství

- vyšetření očním lékařem zdarma
- široký sortiment dioptrických a slunečních brýlí
- aplikace kontaktních čoček
- nejlevnější optika v Brně

15% sleva na dioptrické brýle

rozhovor

Centro Zlín Retail Park
3. května 1205, 763 02 Zlín - Malenovice
Tel.: 575 759 111
Otevírací doba: po - ne 9.00 - 20.00h

Olympia Centrum
U hájnice 777, 664 42 Brno - Modřice
Tel.: 547 426 911
Otevírací doba: po - pá 10.00 - 21.00h, so - ne 9.00 - 21.00h

ASKO
NABYTEK

NEJŠIRŠÍ VÝBĚR, NEJLEPŠÍ CENY

ASKO
NABYTEK



Vážení čtenáři,

„paní Zima“ v posledních dnech názorně ukázala všem, kteří po zkušenostech minulých let jako by cítili v kostech první známky jara, že svoji vládu nad přírodou zdaleka nemíní pustit z rukou. Zahrádkářům, kteří už pomalu přebírají cibulky mečků a narcisů, hlízy begónií nebo aster, pro jistotu přikryla půdu sněhovou nadílkou, aby lépe odolávali pokušení. Pokud mezi ně patříte i vy, nabízíme příjemnou společnost našich novin k rozptýlení, i jako recept, jak prožít pár příjemných chvil v teplé domova. Anebo právě naopak, inspirováni našimi tipy, můžete vyrazit do přírody bez ohle-

du na právě panující roční období. Pro první variantu je tu rozhovor s herečkou Městského divadla Brno Pavlou Vitázkovou-Ptáčkovou, kterou jste mohli sledovat v jedné z rolí televizního seriálu Redakce. K životu patří i méně příjemné zprávy. K těm tentokrát patří skutečnost, že cestování městskou hromadnou dopravou bude od nás vyžadovat, abychom opět sáhli hlouběji do kapsy. Ale abychom se nepříjemnou informací pokusili kompenzovat, otestovali jsme vozy Škoda pro ty, kteří uvažují o jejich koupi. Je přece jednou z mála pozitivních zpráv, že osobní auta dosud nebyla finančně tak lehce dostupná, jako v ča-

sech aktuální finanční krize. A šťastně nově majitele, ale zdaleka nejen je, pozveme na výlet do hotelu Martinák na Horní Bečvě. Obvyklá dvoustrana je věnována významným domácím i zahraničním osobnostem z kulturního či politického života, které v minulosti Brno navštívily, nebo kdo z nich se v blízké budoucnosti chystá jihomoravskou metropoli navštívit. A pro zpestření toto téma zužitkuje i v podobě anketních otázek. Na dnešních stránkách vám přinášíme reportáž z veletrhu OPTA, největšího středoevropského veletrhu optiků. Každoročně na něm najdete módní novinky

prakticky všech světových značek. Růžové brýle byste však hledali marně i na tomto prestižním veletrhu. A tak pro účelu aspoň německé příslovi: „šťěstí je jako brýle; často je hledáme a přitom nám sedí na nose“. Pro pěší výletníky máme pár tipů do okolí Brna. Zajímavá může být i návštěva „lanových center“ na jižní Moravě, kde i v zimním čase můžete vy a vaši blízcí prověřit svoji obratnost. Závěrem jako vždy pár zajímavostí z okresů našeho kraje...
Dita Brancíková
redaktorka
brancikova@tydeniky.cz

Z Brna pěšky do přírody

Nevíte, co s načatým víkendem? Máte rádi turistiku a jízda autem po památkách není nic pro vás? Potom určitě nepohrdnete několika tipy na výlety do okolí Brna. Stačí jen dobrá nálada, správná obuv a můžete vyrazit...



**Hrad Veveří,
Brněnská přehrada,
Junácká louka**

Další zajímavostí v blízkosti Brna je hrad Veveří u Brněnské přehrady. První zmínky o hradu pocházejí z roku 1213. Hradní areál je jeden z nejrozsáhlejších u nás, ale zatím je bohužel zrekonstruovaná jen malá část objektu. Zvláště v létě je velmi příjemné jet jednu cestu parníkem a třeba až zpátky jít pěšky. Rozhodně nezapomeňte nakouknout na Junáckou louku – přírodní památku, která je hned za lávkou pod hradem Veveří. Z této rozkvetlé louky je na hrad i okolí skutečně nádherný pohled.

Babí lom

Tento skalní hřeben se nachází mezi vesnicemi Lelekovice, Šebrov, Svinošice a Vranov. Na jižním vrcholu je volně přístupná rozhledna s úchvatným výhledem na Brno. Hřebenová trasa je poněkud náročnější, ale je to skutečně nezapomenutelný zážitek. Velmi oblíbená je zastávka u „Lelkovadla“, které je na rozcestí U Lavek. Lelkovadlem je potřeba projít a pochytat tak všechny lelky, kteří by nám bránili v práci.



Údolí Bílého potoka

Je oblíbená lokalita zvláště pro cykloturisty. Údolí se nachází mezi Veverskou Bitýškou a Velkou Bíteší, takže je možné výlet opět propojit s návštěvou Brněnské přehrady. Pěší mohou do Bitýšky parníkem a údolí

Bílého potoka si projít pěšky, zatímco cykloturisti si k patnácti kilometrům Bílého potoka mohou připočítat ještě trasu okolo přehrady. Údolí je vyhlášeno přírodním parkem zvláště pro krásnou krajinu potoční nivy a je oblíbeným místem rekreace nejen pro Brňany.

Helenčina studánka

Studánka se nachází v Podkomorských lesích na severu Brna. Vyjít

můžeme z Bystřice nebo ze Žebětína. Pro milovníky delších výletů je možné vycházku projít až k přehradě nebo naopak směrem dál od Brna k Masarykovu okruhu. Helenčina studánka je pojmenovaná podle slavné Pohádky Máje – stejně tak jako opodál ležící studánka Řišova. Na rozdíl od Řišovi je v této studánce pravidelně kontrolována kvalita vody, takže žiznivým poutníkům nehrozí žádné nebezpečí. (did)

Džungle za humny

Chcete si zkusit život Tarzana? Nemusíte kvůli tomu ani nijak daleko. Imitaci džungle vám nabídne hned několik center přímo v Brně i v jeho okolí.

Lanový svět plný rozličných překážek je určen dětem i dospělým. K jejich zdolání není zapotřebí žádné zvláštní fyzické síly a lezení je podle instruktorů, kteří vás na začátku vybaví důležitými radami a pravidly, naprosto bezpečné. Lana prý poslouží jako výborný trenážer koordinace, síly, rychlosti a pohotovosti a posílí odvalu a schopnost činit rychlá rozhodnutí. Pro mnohé znamená i překonání strachu. Tarzan strach určitě neměl...

**Lanové centrum Brno –
Jungle Park**

se nachází v nádherném prostředí lesa kolem řeky Svratky hned vedle městského koupaliště Riviéra. Jeho součástí je okruh 33 vysokých lanových překážek dlouhých 356 metrů ve výšce tři až sedm metrů nad zemí. Pro skutečné odvažlivce jsou připraveny také dva čtyřicetimetrové přejezdy přes řeku Svratku.

Lanové centrum Proud Brno čítá 15 nízkých, 16 vysokých a šest týmových vysokých překážek. Navíc je tu postavena atypická čtrnáctime-

trová věž, v níž jsou vertikální překážky, šplhací síť i venkovní horolezecká stěna.

Centrum Siesta

Bystřice pod Pernštejnem nabízí vyžití jak pro méně odvážné (soustavu upevněných překážek z lan, sítě a dřevěných kúlů ve výšce přibližně 50 centimetrů nad zemí), tak pro otrlejší sportovce. Ti se mohou vyřádit na soustavě z lan, sítě, dřevěných kúlů a trámků, umístěných ve výšce osm až deset metrů nad zemí.

**Lanové centrum Baldovec –
Moravský kras**

Baldovec se nachází v Moravském krasu, 10 kilometrů od známé propasti Macocha v krásném údolí Bílé vody. Baldovec nabízí 16 lanových mostů a překážek ve výšce osm až devět metrů, na nichž zajišťuje bezpečnost dvojité jištění. Navíc je tam také třicetimetrová vysoká horolezecká věž, sedm horolezeckých stěn, opičí dráha, šestnáctimetrová 140 metrů dlouhá lanovka a několik dalších atrakcí. (did)

OKNOSTYL
DOKONALÁ OKNA
www.oknostyl.cz
9001:2001

**K nízkým cenám
sleva až 51%!**

Tišnov
Břemská 185
T: 731 501 741

Blansko
Masarykova 14
T: 731 501 740

Brno
Bayerova 23
T: 774 635 606

Valašské Meziříčí
Poláškova 176
T: 774 310 363

Žďár nad Sázavou
Strojírenská 371
T: 731 501 744

Námi i 2x v Praze

6-ti komorový aluplast (80mm)
zasklení U=1,0 + termorámeček
bezpečnostní kování G-U
kompletní realizace a příslušenství

ZDARMA
Genová nabídka s kvalitními výrobky a nízkými cenami

PORTAS®
JEDNIČKA NA RENOVACE V EVROPE
VYBRANÁ SKLA ZDARMA

- renovace dveří, zárubní, schodů a kuchyňských linek
- vchodové i bezpečnostní
- vysoká kvalita, dlouhá životnost
- dodávka nových dveří
- posuvné dveře

Odborný závod PORTAS®
Jilkova 126, Brno-Zidenice, tel.: 547 230 018
Bratislavská 9, Hustopeče, tel.: 519 413 250
mobil: 608 808 096
e-mail: info@surman.portas-renovace.cz

Peníze na Vašem účtu za 10 minut!

**1000, 2000, 3000
4000, 5000 Kč**

DOBA SPLATNOSTI 15dnů

Zákaznický servis:
Po-Pá 9-21 h, So 10-18h,
tel. 224 454 222,
ferratum@ferratum.cz

Před podáním žádosti si přečtěte obchodní podmínky na www.ferratum.cz

Půjčená částka	Poplatek	Doba splatnosti
1000 Kč	250 Kč	15 dnů
2000 Kč	500 Kč	15 dnů
3000Kč	750 Kč	15 dnů
4000Kč	1000 Kč	15 dnů
5000Kč	1250 Kč	15 dnů

Bližší informace najdete také na teletextu TV Prima strana 557, 558
www.ferratum.cz

Schází Vám 1000 Kč před výplatou?

Vaši žádost o Rychlou půjčku zašlete na číslo 9001103 ve znění:
FER ME Částka Jméno Příjmení Rodné číslo Číslo OP Bankovní spojení Adresa Město PSČ

Např.: Při žádosti o půjčku 1000 Kč:
FER ME 1000 Karel Novak
760426/2923 123456789 1122334455/0800 Krasnohorská 23 Praha 15000

Pozn.: Cena sms je 3Kč, pro nové zákazníky maximální výše půjčky 1000 Kč. Peníze Vám budou doručeny poštovní poukázkou prostřednictvím České pošty do 2-3 pracovních dnů. Pro stávající zákazníky možnost zaslání půjčky bank. převodem.

fe Ferratum™